

MÉHÉSZETI KÖZLÖNY

AZ ERDÉLYRÉSZI MÉHÉSZEGYESÜLET HIVATALOS LAPJA

Szerkesztőség és kiadóhivatal:
CLUJ
Str. A. Muresan 10.
Telefon 158. sz.

Felelős szerkesztő:
TÖRÖK BÁLINT
az EME főtitkára.

A lapot az EME tagjai tagsági
illetmény fejében kapják. A lap
megjelenik havonként egyszer.

Meghívó.

Az Erdélyrészi Méhész Egyesület 1934. október hó 6. napján szombaton délután 3 órakor Szatmáron

méhészeti vándorgyűlést rendez,

amelyre Erdély méhésztársadalmát ezuton tisztelettel meg-
hívjuk. A vándorgyűlésen az erdélyi méhésztársadalmat leg-
közvetlenebbül érintő időszerű kérdések fognak megvitatásra
kerülni. Kívánatos ezért, hogy azon a T. Méhésztársaink
minél nagyobb számmal jelenjenek meg.

Egyidejűleg közöljük, hogy az Erdélyi Gazdasági Egylet
és a Földmívelésügyi Miniszter úr védnöksége alatt az Erdélyi
Méhész Egyesülettel a Szatmári Mezőgazdasági Kamarával
és a Vármegyei Gazdasági Egylettel karöltve Szatmáron
1934. október hó 6—10. napjain mezőgazdasági-, ipari- és
enyészállatkiálltást rendez, amelynek egyik külön csoportja
nyilvánán szerepel a

méhészeti kiállítás.

Kérjük ezuton is kivétel nélkül minden Tisztelt Méhész-
társunkat, hogy tartsa méhészbajtársi kötelességének a kiál-
lításra való részvételét bármily szerény keretekben is.

A méhészek, akik a kiállításra küldendő mézet vagy
mászt a rendezőség rendelkezésére bocsátják, helydíjat nem
fizetnek. A nagyobb területet igénylő méhésztársaknak pedig
az Egyesület igen jelentékeny kedvezményeket nyújt, azzal
a céllal, hogy a méhészeknek minél kevesebb anyagi áldozat-
ba kerüljön a kiállításon való részvétel.

Kiállíthatók: élőméhek, méz, viasz, mézestészták, méz és
viasz feldolgozásával készült ételek, italok, ipari cikkek,
eszközök, kaptárak, méhészeti eszközök, gépek, felszerelési cik-
kek.

A kiállításra küldendő áruk kedvezményes tarifa mellé szállíthatók a CFR vonalain.

A kiállítás és vándorgyűlés látogatói ugyancsak jelent kedvezményekkel utazhatnak a CFR vonalain.

Az érdeklődőknek minden irányban díjtalanul szolgál felvilágosítással az EME. titkári hivatala.

Kolozsvárt, 1934. aug. 16.

Méhésztársi üdvözlettel:

Dr. Gr. Bethlen László,
az EME elnöke.

Török Bálint,
az EME főtitkára

A vándorgyűlés tárgysorozata:

1. *Stief Ottó*: a költésrothadásról és az ellene való védkezésről.
2. *Feldmann Tivadar*: a méhekkel való vándorlásról.
3. *Deák Bertalan*: a méz márkázásáról.

A költésrothadással kapcsolatos további megfigyeléseim.

A múlt évben 27 családot kezeltem költésrothadással. Ebből a huszonhétből többféle módon kísérletezve nem sikerült huszonhárom, amit lekellett a végén kénezní. Nem sikerültek pedig azért, mert vagy a régi lépekből vissza hagytam a lepecsételt mézes kereteket és így a betegség vissza ütött, vagy nem zártam le a méhek és a beteg család méhei permetezés után betöltötték a szomszédokhoz, anyira, hogy mikor a beteg család lecsillapodott, egyharmadára apadt, annyira lefogyott, hogy nem volt értelme a további kezelésnek és így le kellett kénezní.

Szükségesnek tartom megemlíteni, hogy a Közlönyünk ez év márciusi számában leközölt a költésrothadásban szenvedő családok helyes kezelése című cikkemben a szedés hibájából egy kis tévedés csuszott be, melyben az áll, hogy miután a kaptár kijáróját megnyitjuk, ugyszintén az állományunk többi családjainak is — itt tévedés van, mert a telep méheit csak akkor eresztjük szabadon, ha már a beteg család méhei nem röpködnek és nem mászkálnak a többi családok kaptárján is és teljesen lecsendesedtek s a saját kaptárjukon csomóba gyűlnek. Ez nagyon fontos dolog, mert ha a szomszéd családokhoz be mehetnek, akkor a beteg család népéből alig marad valami.

Az utolsó négy családot a legnagyobb körültekintéssel a már leközölt módon sikerült kigyógyítani, ugyanis már a legelső műtét után a következő fiasítás nagyon szép és ép volt, egy-kélszórótt álca volt még ugyan, de azt a méhek kitakarították. Rothadt álca egysé fordult elő több, a további kezelés nyolcaponkénti permetezés, csak olyan biztonsági intézkedés, a négy kigyógyult családom ma egy év múlva is, szép és jól fejlesztemmi nyoma a betegségnek.

Ez alkalommal tájékoztatni kívánom a méhésztársakat a betegség további megfigyeléseiről, ami egy kicsit ellentétben áll a tudományosan hirdetett véleménnyel.

Én nem szállok sikra a tudománnyal — de a gyakorlati igazságot nem lehet elhallgatni.

Az egyik tudományos megállapítás az, hogy a fertőzött kaptárt ki kell égetni és 2—3 évig használaton kívül kell helyezni, még jobb elégetni, a másik pedig az, hogy ha a beteg családból egyetlen méh bemegy egy egészséges családhoz, az megfertőződik.

Az első állításra rá cáfol a következő gyakorlati eset: mind a négy beteg családom a saját kaptárába maradt és ma egy év után sincs semmi baj, sőt a többi lekéneezett családok kaptárja is részben már rég be vannak telepítve és nincs baj.

A kaptárt tehát, ha Carbolineummal jól bekentük, nem szükséges sem megsemmisíteni, sem használaton kívül helyezni.

A másodikra rá cáfol a következő két gyakorlati tény: a kezelés kezdetén nem ismerve a szublimát hatását a méhekre, a szomszéd családokat nem zártam be és a beteg család méhei nagy tömegben betódultak azokhoz. Én ezeket a családokat, részben véve a fertőzést, állandóan szemmel tartottam, hetente átvizsgálva és semmi bajuk, sőt mivel megerősödtek, ma egy év múlva is rendkívüli erősek, míg azok a családok, melyek beteg családok mézét elrabolták, egytől-egyig rothadásba estek.

És most következik egy másik eset, egy nagyméretű kaptárból váratlanul kijött egy nagy raj, mivel én természetesen nem fogadok el, azon gondolkodtam, hogy a befogás után megteszem, de mivel még volt nagyméretű, híres kaptárom, mivel nagy méretűre tértem át, úgy gondoltam, hogy megteszem a törzs fiasítását, ha sok van, betelepítem a rajjal egy másik nagy kaptáromat. Mikor a fiasítást megnéztem, megállt az eszem — a fiasítás egy része fertőzött volt.

Most a rajt nem tettem se vissza, se egy más kaptárba, hanem bennehagytam abba a kasba, amelybe befogtam és a többi külön távolabb állítottam.

A raj nem ment tönkre, mint ahogy számítottam, hanem nagyon szebb lett és most egy év múlva június 20-án nem birva kíváncsiságomat — kidobattam, a kast ketté vágtam a lépek nyáiban, úgy hogy minden lépet egész táblákba kivettem és sem az ezelőtt egy évvel költésrothadásos kaptárból kijött raj fiasítása gyönyörű volt és most tettem kaptárba. A fent közölt eset szórol-szóra igaz.

A múlt évi költésrothadás ideje alatt mindazok a családok, melyek a beteg családok fertőzött mézét rabolták, szintén megfertőződtek és rothadásba estek, míg azok a családok, melyekhez beteg család méhei behúzódtak, a szublimáttól történt permeálás után, ezek nem fertőződtek meg, mert nem vittek mézet a kaptárjukkal, de tudva azt, hogy a raj kiszállása előtt mézzel szivja meg magát és mégsem fertőzött, ezt én a következőképen magyarázom: a kirajzott törzs szintén részt vehetett valamelyik beteg család kirablásában és fertőzött mézzel etette a fiasítás egy

részét, ami szintén elpusztult, de valószínű, hogy a baktérium még nem sporáztak s így a baj még nem volt elterjedt és a amit a raj magával vitt nem lehetett fertőzött.

Minden eddigi tapasztalt esetben az tűnik ki, hogy a méhnek kell keresni a baj okát, hiszen a fiasítás is nagyobb részt a méhből áll s a baktériumok ebben élőködnek, míg a fiasítás nem maradt testrésze elrothad. Kitűnik a költésanyánál, ha a fiasítás meghülés után elhal és a méhek kitakarítják nem rothad meg, míg ha a méhek nem takarítják ki, akkor elszárad. A méhnek kell tehát keresni az okát az én eddigi tapasztalataim szerint.

Még van egy megfigyelésem — t. i. az, hogy több mint száz rothadt fiasítást vizsgáltam meg és égettem el, de rothadt here álcával még nem találkoztam, ehhez azonban nincsen dom hozzászólni.

Nagyon szeretném, ha például Blénessy méhésztársam hozzászólna ehhez a témához, mint egyik legjobb méhész és rothadásra aki szintén foglalkozik a betegséggel. *Katona Sándor*

Hozzászólás:

1. A megfertőzött méhklások elégetése szintén a biztonsági intézkedések közé tartozik, ami igen természetesen nem lehetőséget okozhat különösen akkor, ha sokról van szó és még jókarban lévőkről. Az ilyen természetű károsodás elkerülése végett szükséges a fertőzött kaptárak alapos kitakarítása és fertőtlenítése és végül azoknak egyelőre használaton kívül helyezése, mert az eddigi tapasztalatok szerint ezen fertőző tejség 3 éven belül visszatérő természetű.

Szerintem a fertőzött kaptárak kiégetése kevés eredményt biztosít, ennél sokkal megfelelőbb a kaptárak belsejének késsel vagy üvegdarabokkal való alapos lekaparása, utána pedig marószódás lemosása és végül fertőtlenítő anyaggal való bekkenése. Erre a célra eddig a carbolos lemosást használják tekintettel azonban arra, hogy az ilyen fertőtlenítő szer hatása rövid ideig tart, ennél fogva kísérletezem két év óta a zsíros természetű carbolineummal való alapos bedörzsöléssel, mely hosszú ideig tartó fertőtlenítő hatása van s ennek alkalmazásán a fertőzött kaptárak rövid időn belül újból használhatóak.

Ez a kísérletezésem eddig igen jó eredménnyel járt, a fenti közleményt író méhész társam is tapasztalt, de mielőtt az által határozott eredményt e tekintetben is csak a hátról év eltelte után mondhatunk.

2. A fertőzött élelem (méz) igen természetesen a legalkalmasabb a betegség gyors elterjedésére, mert a fiasítás azzal táplálva, minél fogva az már az átalakulás ideje alatt elpusztul és a fertőző betegségek megszámlálhatatlan mennyiségű sporát hozza létre.

A fertőző költésrothadás betegség létrejövetelének okait és az azokról szerzett tapasztalataimról helyszüke miatt részletes ismertetésére nem terjeszkedhetem ki, de különben is a korábbi régebbi közleményeimben már ismertettem.

3. Hogy a beteg családok gyógykezelése alkalmával más családokhoz bekérezkedett méhek a fertőzést nem hurcolták át, annak tulajdonítom, hogy a szublimátos bepermetezésnek gvolt a jó hatása.

4. Tapasztalataim szerint a fertőző költésrothadás betegség here fiasítást is megtámadja, de miután a betegség fellépését a leggyakoribb ideje március hó, mikor még nem igen van viszont augusztus és szeptember hónapok, amikor már nincnek here fiasítások, másrészt a már betegséggel telített családok a legtöbb esetben, egyáltalán nem nevelnek heréket.

Stief Ottó.

A méhek költésrothadása.

Bár gyakran kapok jelentéseket, hogy a költésrothadás jdt itt, majd ott felütötte a fejét s feltartóztathatalanul szedi ozatait, mégis azt mondhatnám, hogy a méhésztársadalom kal kisebb fontosságot tulajdonít a fenyegető rémnek, mint ilyent a helyzet megkövetel, sőt arról győződtem meg, hogy a hészeknek tulnyomó százaléka a bajról tudomással sem bír, s része hallott valamit rebesgetni a kapunkat döngető vészde nem ismeri ezt és igen kis százalék, mely azt hiszi, hogy óban érdemes volna foglalkozni e dologgal s végül számba i vehető csekély százalék, talán ezrelék az, kinek méhészetéi a kezelés a pusztító kórsággal szembeni védekezés képét tatja. Beszéltem olyan „okleveles méhész“-szel, ki öntelten ntette ki, hogy ő nem fél a dologtól; mert a költésrothadás k az elhanyagolt méhesek vészedelme s ugyanakkor csak a valamennyi családja fertőzve volt.

Tagadhatatlan igazság, hogy a meghülés miatt elhalt fiasióból költésrothadás nem keletkezik, mivel a korokozó baktetokoknak valamely kedvező ok folytán a családba be kell hurcodniok, hol e rohamos elterjedésnek gát már alig állítható, a táplálkozás folytán a fejlődő fiasítások belébe jutva, azok: megrothadását idézik elő s bár a méhek kihurcolni igyennek a rothadó anyagokat, az oszlás által hihetetlen gyorsan porodó bacillusok tovább terjednek, mind több és több lesz eteg fiasítás, az elhalt méhegyedek pótlása napról-napra neebbé válik, a család fokozatosan gyengül és végre teljesen zsemmisül.

Általában véve kétféle költésrothadás ismeretes: 1. Az enybb költésrothadás. 2. A költésvész.

Sokan úgy vélik, hogy előbb az enyhébb jelentkezik és ha kezd elhatalmasodni, keletkezik belőle a súlyosabb baj, mely szba borítja az egész méhészetet. Tévedés, mivel a korokozó teriumok egymástól függetlenül jelentkeznek, egyikből a sik nem fejlődik, bár egy időben mindkettő rendezheti romló munkáját. Azért van, hogy a legtöbb beteg család lakása lős és elhalt fiasítása nyulós.

Az enyhébb költésrothadás korokozója a bacillus plumbus, mely sporát nem fejleszt, tehát kevésbé szivós és a szerződés, hogy társaságában még milyen bakteriumok jelennek meg a savanyu, vagy bűdös szagjával árulja el magát.

A savanyu rothadó fiasítás kásás, vizenyős tömege beleszáradt állapotában is kevésbé tapad a sejtbe, miért is könnyű kivenni onnan. Rendszerint a kinyújtózás alatt lévő időseket álcát pusztítja el.

A bűdös rothadás ugyancsak fejlődésének utolsó stádiumában pusztítja el az álcát, de gyakran csak a lefedés után. elrothadt fiasítás kiállhatatlan szagu és sokkal erősebben tapad a sejtbe.

Ugy a savanyu, mint a bűdös költésrothadásban szenvedő erősebb család megküzdhet a bajjal s kilábalván a veszedelméből, nagyon sokan a természet ereje által nyújtott gyógyulási csodaszereik alkalmazásának tulajdonítják.

A költésvész, vagy gyászos költésrothadás bakteriuma a bacillus lárvát, sporát fejleszt, mi által olyan erős védő burok képez magának, melynek oltalma alatt 40%-os hideget is ki bír és a víz rendes forráspontján sem pusztul el. Rendszerint teljesen kifejlődött álcát, vagy az átalakuló félben levőt támaszt meg, mely rövidesen elveszti alakját és nyulós tömeggé válik össze. Ha beszáradt olyan erősen tapad a sejt falához, hogy csak az elrothadt olyan erősen tapad a sejt falához, hogy csak a kihurcolni az elrothadt anyagot, de képtelen lévén rá, a többség benn marad, hogy fertőzzön tovább.

Nincs az a csodaszere, mely megölné a kórokozókat s nem kimélné a gyengébb méhszervezetet. Bár a kiterjedt szakirodalom ajánl, hirdet, magasztal higanyoldatot, lysoformot, kálciumgyasavat, kinint, karbolineumot, klórgázt, szalicilsavat, kaliumhipermangant, szublimátot, formalint pasztillában, oldatban vagy gázt fejlesztve belőle s tudja Isten még micsoda biztosítást, tapasztalat azt mutatja, hogy valamennyi kisbiztonság csupán és a gyógykezelés könyörtelenül kiirtotta az egész családmányt. Ha azonban a védekezés a beteg családok kiirtásának vette kezdetét és a továbbiakban is e szükséges óvintézkedések soha elmulasztva nem voltak, megmenthetővé lett a méhgasztalág értékesebb része.

A méhészeknek saját jól felfogott érdekükben minden körülménytől el kell követniök, hogy a pusztító korszak fellépését megelőzzék, annál is inkább, mert a beteg családokat gyógyítani az általános fertőzés veszélye nélkül csupán azon esetekben lehetséges, ha azok megfelelő távolságra (legalább is 3 km) mintegy járványkórházba lettek helyezve.

Vegyük tudomásul, hogy az ellenség itt van, a kapu előtt dőngeti. Védekezni kell, lévén könnyebb bármilyen bajt megelőzni, vagy csirájában elfojtani, mint az elhatalmasodott kóroságot orvosolni.

A méhek kezelésében egyetlen pillanatra se feledkezzünk meg a rendről, tisztaságról! Kezeink, eszközeink fertőtleníteniük nélkül soha se nyuljunk egyetlen méhcsaládunkhoz se! S

ámainkat — elveinkhez könyörtelenül, szigoruan ragaszkodva — ne kölcsönözzük oda senkinek, de kölcsön se kérjünk sehonnan. Semmiféle használt szerszámot, méh lakást, lépkészletet se gyűnjünk meg, bármilyen olcsón kínálják is azt. Az elpusztult aládok után maradt holmit ingyen sem szabad elfogadni. Ferzött vidékről raj is csak abban az esetben szállítható, ha az özetesen kiéheztetve, azután tiszta szállító ládába helyezve és észmentes, egészséges mézzel feletetve lett. Tekintve, hogy a öltésrothadásban szenvedő család méze a fertőzés különös melegágya, nem tudom elég nyomatékosan hangoztatni a védekezést a rablás ellen. A rablásnál ijesztőbb rém a herék azon edves tulajdonsága, hogy nem élnek helyhez kötött életet, hanem valóságos vándorlelkek. A herének legkisebb gondja is több tájékozódásnál s abba a méh lakásba száll be, amelyikbe éppen neki tetszik. Jó hordáskor a dolgozók nem is törődnek veük, s ha valamelyik család hozzáfogott kiverésükhöz, gondtalanul költözködnek be a másikba, hol ideig, óráig biztos menekéket találhatnak, tehát a kórokozó baktériumok szállítóinak kinthetjük őket.

Szabad-e tehát a beteg családok gyógyítgatásával kísérlezeni vagy célravezetőbb az egyészségeket megmenteni a ferzötték kiirtása árán?

A költésrothadás válfajairól, ismertető jeleiről, a vizsgálati eljárásról, fertőtlenítésről stb. biztos utmutatást teljes részletességgel nyújtani egy rövidke cikk keretében nem lehetséges, tehát gyetlen méhészkedő ember kezéből sem szabad hiányozzon A méhek költésrothadása és az ellene való védekezés“ című üzetem, melynek ára 10 Lei, címemre póstabélyegben is beüldhető. Portóköltésre 1 Leies postabélyeg és 50 banis repülő s mellékelendő.

Sândominic. Jud. Ciuc.

Blénessy Károly.

hogyan kezelhetjük sikeresen méhcsaládjainkat a költésrothadás ellen.

Mikor ide s tova 11 éve állásomat elfoglaltam, a faluban, —3 jó uton haladó méhészetet találtam, persze országos rendszerűt. Mint lelkes méhészt érdekelt ez s a vidék flórája és égjajlati viszonya és a talált méhészetek egészségi állapota. Miután neggyöződtem, hogy a falu intakt a méhbetegségektől, kitartó zorgalommal és hozzáértéssel rövidesen 2 paraszt kasból 50 családos „Boconádi“ rendszerű méhészetet létesítettem. Ment minden egy ideig, mint a parancsolat, éppen csak, hogy a felső újárót meg a szerintük igen nagy keretet furcsállották eleinte, a helybeli *szak társak* — bámulták és figyelték később az elért eredményt — s másolgatják ma vigan a kaptárméretet. Közben méhészkedő örömben annyi kis öröm mégis vegyült, hogy megútdtam miszerint egy tölünk légvonalban 8 km-re fekvő helyiségben hiba van, ha nem is a kréta de a méhek körül — aligánem költésrothadás. Eh, oda se neki, gondoltam, 8 km. szeren-

csére nem 4, s így a mi méheink aligha érnek odáig. Ha a mienk nem is értek el odáig, de az emberi *okoskodás* elért.

Mert hát, hogy olcsón eladó egy volt 100 családos méhésztársaságomja s mennyi kaptár — s egyéb felszerelés ilyen potom árú s hogy a tanító csak azért beszél ellene, mivel hogy irigyli. De tudom faktum, csak azért is, sőt dacára is megvétetett a sok szegény olcsó holmi s mert mindenestől adták, hát a „Bacillus larvæ“-l sem hagyhatták ott — hogyisne, mikor ők mindent ügyesen megvettek.

Rá egy évre vigan tenyészett nálunk a költésrothadás, (mint nálunk) s kezdődött az én defenzívám a láthatatlan, a mikroscopikus ellenséggel. Kaptam fűhöz-fához, kérve állami kiküldetést, hivatkozva előljárósági tökéletességekre, bizonyos mezei rendőri törvény 1894. évi XII. t.-c. 60. §-ra, több kevesebb, de inkább hűmmögetési eredményekkel. Végre Török Bálint főtitkárnak szives közbejöttével sikerült az állami kiküldetés — az eredményt elhallgatom. Ugyanakkor volt szives a Titkár ur utasításával szolgálni a védekezésre vonatkozólag is, amiért ezuton is hálás köszönetet mondok.

Ezeknek előrebocsátása után, azt hiszem, jó szolgálattal teszek t. méhésztársaimnak, ha beszámolok 4 évi küzdelemről a sikernek látszó védekezés módjáról.

Ha szabály a méhészetben, hogy csak erős és fiatal anyatörzseket tartsunk, úgy fertőzött vidéken egyenesen parancs. Mert az erős család sok hangyasavával 75%-ban védi magát. Fokozott óvatossággal járjunk el a bővítésnél — különösen nálunk általában szeszélyes tavaszi időben — csak annyi kereket adjunk, amennyit teljesen főd a család. Télen hideg telelés mellett tőleg felső nagy kijáró nyílással. Tavasszal leg gondosabb megőrzés tartása a családnak. Soha ne eszközöljünk fiasítást üres lépekkel csak fiasítás mögé bővítünk. Öreg anyát nem tűrünk. Mert az állandóan lappangó betegség a tökéletlen fiasítás miatt gyakran családokban talál talajra. Kaptárakat, eszközöket, méhest 100% szigorú tisztaságban tartjuk. Fiatal lépeket használjunk. Öreg lépek melegágya a betegségnek. A lépeket, ha még olyan tiszták, beadás előtt fertőtlenítsük. Én ezt „ringó bölcső“-nek nevezem félkör alakú deszka lábra szegezett keretméret szerinti ládikákban szoktam végezni minden tavasszal. Fertőtlenítő szer legalább s víz de jobb, ha formalint is teszünk hozzá 1:6-arányban (1 lit formalin 6 liter víz) 24 órai áztatás és közbe többször 5-percnyi ringatás után, mely által a sejtek megtelnek vízzel, s pergetem, utána tiszta vízzel a kereteket kimosom, újra pergetem és száradni teszem s csak aztán kerül a kaptárba.

Hogy mit ér ez az eljárás, azt úgy hiszem, nem kell részletezni. Most nézzük a tulajdonképeni védekező gyógykezelését fertőzött vidéken az egészséges, illetve csak egészségesnek látszó családoknak. Ugyanis fertőzött vidéken absolute egészséges család nincs, csak betegséggel, még sikeresen küzdő — vagy beteg család van.

Az előbbiért küzdünk, az utóbbiért irgalmatlanul és teljesen mindenestől elpusztítjuk, (elégjük).

Én a kaptárt, ha teljesen új is mielőtt családot telepítek bele, dül karbolineummal teljesen bemázolom. A méhek kicsit ide-
nkednek tőle (rajnak 1 keret fiasítást adok s ezzel biztosítom
maradását) de 1—2 nap múlva teljesen megszokják. Ezzel
kozom a savat — fertőtlenítettem a kaptárt moly, méhtetű stb.
en.

A családokat (egészségesnek látszókat) 1-től x-ig 1%-os
ublimát oldattal kezelem, (1 liter vízbe 1 szublimát pasztilla),
hetenként a következőképen:

Az egész családot kiszedem a keretládába — anyáskeretet
egjegyezve — elzárom a röplyukat, bepermetezem belül a
ptárt csurom vízesre, ugyszintén a röplyukat és a röpdeszkat a
ágyúlt méhekkal együtt. Azután sorba veszem a kereteket,
ndkét oldalát nem nagyon megpermetezve rakom vissza a
ptárba, ahogy van méhestől, mindenestől. Este fél kgr. mézbe
deci szublimátos vízel keverve beadom a már kezelt családnak.
z a munka 2 ember gyors és óvatos munkáját igényli — külö-
sen az anyát kell nagyon vigyázni — s még így is előfordul
anyátlanodás. Bizvást nevezhetnek ezt az eljárást méhmérge-
nek, de a célt minden bizonnyal elérjük — s ez a fontos. A
plyukat és deszkát közben többször is karbolineumozom és
ublimátoldattal befecskendezem. Eszközeinket, mielőtt egy
aládot kibontanánk, fertőtlenítsük szublimátos vízben kezün-
t is mossuk meg — az óvatosság sohasem árt.

Közben állandóan figyeljük családjainkat, hisz nem azt
demlik ők, ami drága és kedves munkásaink, hogy éppen be-
ségük elleni nehéz küzdelmükben magukra hagyjuk.

Ha azonban egy családnál egyetlen sejtben is feleltük a
alhatatlan jelét a bajnak (behorpadt barna közepén lyukas
ítfedél, alatta barna, bűzös, nyúlós folyadék) úgy azt este az
olsó kijáró méh hazaérkezte után minden sajnalkozás nélkül
eg kell semmisíteni éppen a többi érdekében.

Vannak ugyan eljárások az ilyen családok mentésére is
ajállapot) nem kísérleteztem ilyennel — azt tartom, sok hü-hó
mmiért, többet veszünk a réven, mint keresünk a vánon —
m merném ilyen kísérletezésekkel a menthetőket veszélyeztetni.

Igy kezeltem és kezelem méheimet 4 év óta sok szeretettel
énylő, kitaró munkával és ez ideig hála Isten eredménnyel.
ert míg itt körülöttem cca 200 család esett áldozatul a bajnak
éhésztetem érintetlen s a viszonyokhoz mérten ez évben is ki-
gítően mézelték és rajoztak.

Ezekben kívántam a megszabott kerethez mért rövidséggel
mertetni gyógykezelési eljárásomat s örömmre szolgálna, ha
sznos szolgálatot tettem volna vele arra szoruló méhésztár-
imnak. Csak nem szabad reményt veszíteni — kitaró védekező
unka s a tapasztalaton alapuló jó tanácsot követve az eredmény
nden bizonnyal meglesz. Segítsünk magunkon, Isten is meg-
git.

Văleni—Magyarvalkó, 1934. augusztus 19.

Balogh Jenő
ref. isk. ig. tanító.

A méhcsalád ösztöneinek kihasználása, m az okszerű méhtenyésztés alapja.

Tudjuk, hogy az anya és a dolgozó méh kifejlett állapotban sokban különböznek egymástól, noha ugyanazon petél megfelelő körülmények között, anya vagy dolgozó fejlődhet. anya- és a munkásméh a méhcsalád nőnemű tagjai.

Az anya- és a munkásméh között lévő különbség nem a tében gyökerezik, mert csak később jut az álca ama körülmények közé, melyek további fejlődésére irányadók. De még egynapos álcák is egyformák, csak ezután áll be, a 2—3. nap az a kritikus időszak, melyben elválik, hogy az álcából anya vagy munkás keletkezik. Minthogy pedig csak a bölcsők kezében és térfogatában, a táplálék összetételében és mennyiségében, végül a hőmérsékletben lehet különbség, de már az utó csak az átalakulás idején (bábállapot) lehet befolyással, nyilvánvaló, hogy a női álcák fejlődésében beálló biológiai különbségtisztán kémiai és fizikai hatások eredménye.

A kiindulási pont a petesejt, melyet az anya termel a magsejt, melyet régebben az anya egy himtől — herétől — vát. Ha a petesejttel a magsejt nem egyesül, a petesejt azért élképes. Ilyen az ú. n. terméketlen pete, melyből azonban kizálag here keletkezhethet. Tehát a petesejt életképes magában mert a méh szűznemű; herepetéket a szűz anya is termelhet, a munkásméh is. Semmi szüksége a petesejtnek a magsejtnél mert nemcsak hogy életképes, hanem nemileg is határozott hím-nemű. Ebbe a petesejtbe nyomul be a herétől, tehát hím-vett magsejt, mely azonban, noha magában fejlődésre nem képes, határozottan nőnemű. A magsejttel egyesült petesejtből minden esetben nőnemű egyed keletkezik.

A már nőneműre vált petéből, az úgynevezett *megtermelt nyitott* petéből keletkező női egyed fejlődésének további irányát az ápoló munkásméhek akarától függ. Bizonyos, hogy a munkásméh az anyának egy korábbi alakja, munkára alkalmas szexekkel, melyek a mai anyán már fel sem találhatók. Az anyama — a nemek szerint való felosztásban csupán mint petetermelő szerepel s nélkülöz minden ösztönt. Az ivadéknevelés ösztöne a munkásméh tulajdona s a vele járó örömök szorgalmának rugói. Tehát a munkásméh a családfenntartó, szülői ösztönnel, az anya petetermelő egyed. A here a fiatal anyák nevelése idején szintén nélkülözhetetlen, de egyéb szerepe nincs. A méhcsalád egyedeinek a nemi ténykedésük szerint való felosztás

együttal a munkafelosztásnak is alapja és nem változtat meg.

Tudjuk, hogy a munkásméh ivadéknevelő és családfenntartó né nem egyidőben jelentkezik. Szervezete fejlődésével, is korával együtt munkaköre is változik, noha igen tág határ között tud a viszonyokhoz alkalmazkodni. De ez az alkalmazkodóképesség csak ideig-óráig vehető igénybe s a méhcsaládról-esetre iparkodik az ösztöneinek megfelelő viszonyokhoz jutni. A munkásméh először szoptatódada, azután szárazdada, majd kenyérkereső.

A méh fejlődésének e rövid vázlatában is láttuk, hogy a petéből keletkező egyed vagy beavatkozás nélkül herévé fejlődhet vagy fejlődhet női egyeddé, ha már előbb maga az anya megkezdte, vagyis magsejtrel egyesíti az általa termelt petesejttel végül a női álca fejlődésébe maguk a munkásméhek is beavatkoznak akkor, mikor anyát nevelnek. *A munkásméh életét, kenyerségét szülői ösztönei kormányozzák, kétségtelen tehát, hogy csak ezeken keresztül lehet rá hatni s akkor cselekszünk is esen. ha úgy kezeljük a méhcsaládot, hogy ösztönei kielégítéssel, sőt azok által, sok mézet halmozzon fel.* Ne zárjuk ki anyát a főhordás idejére, hogy majd a fiasítás csökkentése miatt jussunk fölösleghez. Sokkal helyesebb, ha ösztöneiket kielégítve, mülépeket adunk a fészekbe s az elvett fedett fiasítást a mézkamrába függesztjük.

Az átakasztás művelete *látszólagos* mesterkéltsége mellett a természetes viszonyokat teremt a méhcsaládban, mert az anyára, fiasításra és a méznek általuk kedvelt elhelyezésére, az ösztöneik kielégítésére nyújt alkalmat.

A méhcsaládban a tavaszi főhordás után a fiatal méhek rohamosan szaporodnak, a nyílt fiasítás pedig már csökken, mert a főhordás megszűnése után az anya kevesebbet szaporít, ezáltal a fiatal méhek nagyobb része nem elégítheti ki ösztönét, tétlenkedik sőt az anyával is elégedetlen lesz. Megkezdik az anyanevelést, ami ebben az időben legtöbbször rajzásra vezet. Minthogy a méhcsaládok rajzása alig volna gazdaságos, ezt be nem várjuk, sőt az anyanevelés kezdetét sem, hanem a főhordás után megindítjuk azt meg.

Látjuk tehát, hogy úgy az átakasztással, mint az anyaneveléssel a méhcsaládot ösztöneinek kielégítésére ösztökéljük és alkalmat adunk neki. Ezt a tevékenységünket nem lehet mesterkéltnak mondani, de annál inkább gazdaságosnak s megindítjuk, hogy sohasem az ösztönök kielégítése a káros — pl. agyarányú szaporítás —, hanem az, hogy a legtöbb méhcsa-

ládnál nem a kellő időben lépnek fel s ha beavatkozásunkkal ösztönök kielégítését a kellő időben megindítjuk, úgy a családnak, mint magunknak szolgálatot teszünk.

A méhcsalád okszerű kezelése tehát abban áll, hogy ösztön kielégítésére a helyes időpontban alkalmat nyújtunk s azelőle segítjük.

Gazdaságosság szempontjából négy ösztöne jelentős méhcsaládnak, ú. m.: 1. a szaporítási ösztön; 2. az építési ösztön; 3. a gyűjtési ösztön; 4. az anyaújítási ösztön. A tapasztalat azt bizonyítja, hogy ezeket az ösztönöket a méhészt irányíthatja s ezek által ura lehet a méhcsaládnak, ezeket a termelés szolgálatába állíthatja. Ma már tudjuk, hogy a méhcsalád és méhé érdekei nem állanak egymással ellentétben. Hogy azonban méhcsalád ösztöneit kihasználhassuk, a kaptáraknak is megfelelőnek kell lenniök. Egy alkalmatlan méhklakásban aligha lehet a méhcsaládot befolyásolni. Hogy mikor és miként kell méhcsalád ösztöneit életre hívni, azok kielégítését elősegíteni, a méhésztudomány, ennek további fejtegetése tehát *itt* nem is lehet célunk.

Papszt Ede

BCU Cluj / Central University Library Cluj

A tarlóvirág, vagy tisztesfü.

Legkiválóbb mézelő nyárvégi gyomnövényünk a tarlóvirág s a gondviselés valóságos áldása, igazi jótéteménye a méhészt részére. Nem egy évben őszi mentő horgonya a sikertelen méhészt hűs kezébe. Most ezt a hálás, igénytelen gyomnövényt is leírálra ítélte a modern gazdálkodás, pedig ez a növény, mint bárány *Ambrózy* mondja, alkalmas években csodás eredményt biztosít a méhészek számára.

A tarlóvirág, vagy tisztesfü, miként a neve is mondja, nemű növény, az *ajakosak (Labiatae)* családjába tartozik. Szár négyszögletű, 20—25 cm. magasra nő jó talajban, kedvező időjárás mellett. Szárazságban apróbb termetű. A virág öttagú szirmos ajakos, a felső ajak két-, az alsó ajak háromkarélyú, illető szirmoknak megfelelően. A porzók száma négy, kettő hosszabb, kettő pedig rövidebb. Június végétől október végéig virágzik, főleg szántókon, tarlókon rendszeren tömegesen jelenik meg. Nyáron, meleg időjárás esetén kitünő méhlegelőt ad. A virágok nem egyszerre érnek, hanem először a szár alján lévőek, azután csúcs felé esők.

Termése négy makkocska. A makkocskákat közönségesen a tarlóvirág magjának nevezik. A magvak éretten fekete, vagy sötétbarna színűek.

A tisztesfü virágpóra fehér (zöldesfehér, zöldessárga), a viráglátogató méhek homlokára tapad. Ha aratás után a virágportól fehér homlokú (csillagos, hókás) méheket látnak ha-

ni a méhészek akkor tudják, hogy már van tarlóvirág és gindult a hordás is.

A tarlóvirág méze a jellegzetes mézek közé tartozik, Zamata emző, elüt a vegyes virágmézekétől. Színe víztiszta, világos-
sárga; a nem tisztá tarlóvirágmézek világosfehértől az arany-
gáig, vagy a fehéres sárgától a sötétbarnáig váltakozó szí-
ek. Az érett, tiszta tarlóvirágméz, amíg nem ikrásodik (kris-
yosodik), addig víztiszta, sűrűn folyó, teljesen átlátszó, gyö-
örű szép tükröződésű méz. Szőlőcukortartalma igen nagyfokú,
iatt igen hamar ikrásodik. K.

Méhészkedjünk vándorlásra is alkalmas kaptárakkal.

Minden kétséget kizáró dolog az, hogy a méhészet egy olyan zdasági ág, mely tisztességes hasznot szokott a vele fog-
koznak nyújtani az esetben, ha azt okszerűen üzzük. Emel-
t azonban soha sem szabad figyelmen kívül hagyni azt, hogy
gyobb szabásu, sok családdal rendelkező méhészetet csakis
érdemes létesíteni, ahol erre a célra megfelelő jó minőségű
szelő legelő áll rendelkezésünkre.

Fontos dolog továbbá a kaptár könnyű kezelhetése, annak
egfelelő ürtartalma, illetőleg a keretek méreteinek helyes meg-
egválasztása továbbá az is, hogy a kaptár kellemes és kényel-
es otthont nyújtson, melyben a család a téli időszak alatt is
l érezze magát, melegtartó legyen s ennél fogva kevés élelmet
gyasszon és egészségesen áttelelhessen, végül pedig a kaptár-
k sok pénzbe sem szabad kerülnie.

Tekintettel azonban arra, hogy a jelenlegi rendszertelen
őjárások még a legjobb legelőket is rendkívüli módon befo-
ásolják a mézhozam tekintetében, sőt amint a természettu-
isok manapság jósolják e rendszertelen időjárások lényeges
vulására még hosszú éveket kell várunk, ezért feltétlenül
ükséges az, hogy különösen a kezdő méhészek már most ugy
ndezkedjenek be, hogy méhesaládjaitat vándorlásra is min-
en tekintetben megfelelő kaptárakba telepítsék.

Ezen céloknak minden tekintetben megfelelő kaptár létre-
ozásával foglalkozott Zoller Antal jeles méhésztársunk s mun-
ijának eredményét, vagyis az általa szerkesztett „*Tökéletes
indor kocka kaptárt*“, melyben a méhek lefulladásá lehetetlen
teljesen kizárt — egy most megjelent könyvecskében részlete-
en ismerteti.

E könyvecske igen hasznos voltát emeli az is, hogy abban
szerző az általa szerkesztett kaptár típus részletes ismertetése
mellett még a méhészet okszerű üzésére bontakozó sok egyéb
en hasznos tapasztalatait is részletesen felsorolja.

Ajánlom főként a kezdőméhészeknek a hasznos könyvecske
eszerzését, mely megrendelhető a szerzötől — Zoller Antal
ropachy (Csehszlovákia), ára 12 csehkorona, kb. 60 Lei.

Stief Ottó

Vándorlás a Dunántulon.

Irta: **Hága József**, sz. k. hajóskapitány, méhészt.

Hat évi méhészkedésem alatt sok méhészkönyvet és szalapot olvastam és ezekben a vándorlásról, mint a rentábilis méhészkedés legbiztosabb módjáról sok szó esett. Később mindinkább beláttam, hogy vándorlás nélkül nincs rentábilis méhészkedés.

Az én jó postás méhészsógorom és Günsz tanítómestere — mikor méhészkedni kezdtem — beigérték, hogy ha majd egyszer a tarlóvilág nyílik, akkor így, meg úgy, lesz sok méz a mézeskannákat táviratilag kell rendelnem stb. Hat évi méhészkedésem alatt egyszer sem volt nálunk valamire való tarlóvirágzás. Már-már azt hittem, hogy nálunk a tarlóvirág lassan kivész. Az 1932. évi kései tavaszodás miatt törzseim akácra nem tudtak eléggé felerősödni. Kezdttem csüggedni, az aratás utáni esők reménnyel töltöttek el. Sógorom is, me Sándor méhésztársam is — utóbb Hunor kaptárával hangos szószólója volt a vándorlásnak — biztattak, hogy no, most jön az a sok méz.

Méhesemből messze kilátás nyílik s innen láttam, hogy a dunamenti volt ártéri területeken kb. 10 km.-nyi távolságra lényegesen nagyobb esők voltak, mint közvetlen környékemben. Sándor méhésztárssal elmentünk a vidék felkutatására s oda érve, mindjárt Günsz mesteremre gondoltam, hogy hát meg kellene rendelni a mézeskannákat. Volt annyi tarlóvirág amennyit én el sem tudtam képzelni és már is elhatároztam, hogy — országos ide, országos oda — ide jövök méheimmal.

Találtam ott mindjárt egy üres tanyai épületet kuttal és gyümölcsössel a lehető legjobb fekvéssel.

Elhatároztam, hogy a Dunán való vándorlást megvalósítom. Egy kb. 50 m² fenékfelületű dereglye (fahajó, komp) tulajdonosával megállapodtam, hogy 5 pengőért estétől reggelig a dereglyét rendelkezésemre bocsátja.

Elérkezett a vándorlás napja, augusztus 9-ike. Korán reggel egy emberrel és egy fiúval hozzáfogtam a kaptáraknak a Dunára való előkészítéséhez. Ugy a törzs, mint a rajok méztereinek ablakait levettem és helyébe raizszegekkel organtint tettem. A kaptárajtókon a felső fordítót megengedtem, úgy, hogy az ajtó és a kaptár között egy ujnyi rés maradt a levegő járására. Éjjel történt a szállítás s az ajtók a szállítás alatt fele voltak téve. A kaptárak röpdeszkeit leszedtem és az ablakokkal együtt ládába csomagoltam. A kijárónyílások elzárására a gyerekekkel újságpapírból csomókat készítettem. Este volt mikor mindezen előmunkákkal elkészültünk. Tizenkét napszámost fogadtam, kik délután 1 órakor már megjelentek a hely

nen s egyezség szerint, másnap hajnalig kötelesek voltak dolgozni 2 pengő napszámért. Minden embernek egy teherhordó vedert kellett hoznia, amilyent a kubikosok használnak, többé egy saroglyát is.

Este 6 órakor a dereglye a Duna-parton berakásra készen állt. Méheim is mind hazajöttek és a nagy meleg következtében mind fűrtökben lógtak a kijárónyíláson, úgy, hogy a stőlővel kellett őket bezavarni s nyomban az elkészített papíromókkal be is dugtuk a kijárónyílásukat.

Este 8 óra volt, mikor a röplyukak bedugásával végeztünk, mely munkával végre megkezdték a kaptárak hordását is. Az abereket már előzőleg kitanitottam, hogy mennyire kell viráznio, a kaptárakat nem szabad zökkenteniök, s ha talán méhek mégis kiszabadulnának, nehogy ledobják. Én a méhesen maradtam és a felrakást intéztem, tanító sógorom és Laci a hajón intézték el a berakást nagy szakértelemmel. Este 1/2 óra volt, mikor minden kaptár baleset nélkül a hajóba került rakva. Az égbolt ekkor már szép csillagos és derült volt. Dunaparton lévő házak lakói nagy számban álltak a parton s nézték ezt a nem mindennapi látványosságot és bizony hallottam megjegyzéseket, hogy no, ez meg megint micsoda bonyoltságot eszelt ki a méheivel és hogy majd telfordulnak stb. De ugyanezek látták, mikor a tele mézeskannákat hazahoztuk, de akkor már nem szóltak semmit.

Az emberekkel mindannyian elhelyezkedtünk a hajóban. Este 11 órakor hangzott el sógorom harsány vezényszava: "Ereszd el!" és vitte a víz sodra hajónkat Kánaán felé. Az éjszenda és nem túl meleg volt, a méhek nyugodtak voltak, a megszokott nyári szellőztető bugáson kívül alig hallatszott rösebb zugás. Sógorom és én a hajót kormányoztuk, a napzamosok pedig a hajó elejében lassan evezgettek és lassan dolgoztak, különben nem igen figyeltem őket.

12 1/2 órakor kötöttünk ki a magyar-i parton, ahol már előzőleg a legalkalmasabb kikötőhelyet egy földbe tűzött gallyas oszlyal megjelöltük.

A vándortanya a kikötőhelytől 250 lépésnyire volt, ahol már előző nap a kaptáraknak téglával és stafliból egy állványt készítettünk, melyre a kaptárakat sorba rá kellett raknunk. A kikötés után gyorsan nekiláttunk a kaptárak kirakásához. Hajnali három óra volt, mikor a hajóból mindent kiraktunk és a kaptárakat és kasokat pontosan úgy, mint otthon a méhesen, egymásra rakott két sorban elhelyeztük. Alig másfélórára már láttuk, hogy a méhek sárga lábakkal térnek vissza a helyükre.

A kaptár-kérdés Erdélyben.

Köztudomásu, hogy Erdélyben évekkal ezelőtt az ú. n. c szágos méretű kaptárt fogadtuk el olyannak, amely általában megfelel és ajánlható a kezdő és haladó méhészeknek egyaránt. A tudomány azonban halad és a tapasztalat újabb eredmények szűr le, ezért az időnként elfogadott és helyeselt megállapítások revízió alá kell vennünk. Ilyen a kaptár kérdés is. — Az utóbb évek során nagyon sok új rendszerű kaptárt készítettek, amelyek nagyrészen azóta hosszabb rövidebb ideig használatban voltak és ki is próbáltattak. Mindeniknek lehet előnye és hátránya is, úgy, mint az országos kaptáraknak.

Az idej telet arra óhajtjuk felhasználni, hogy ezt a kérdést a M. K. hasábjain alaposan megvitassuk. A tavaly és az idén mostanig a költésrothadás elleni küzdelemnek szenteltük lapunk nagy részét. Most a kaptár-kérdés megvitatására rendezünk egy ankétet. Arra kérjük Tisztelt Olvasóinkat, hogy sziveskedjenek a kérdéshez hozzászólni, hogy ki melyik kaptárt és miért tartja a legjobbnak és melyiket ajánlja a nagy általánosságban való használatra leginkább ajánlhatónak, hogy az foglalja el az országos kaptárak helyét.

Ha a Méhészeti Közlöny-ben a kérdést megvitatuk, úgy egy közelebbi vándorgyűlésen fogjuk napirendre tűzni, hogy ott élő szóban is megvitatva az E. M. E. igazgató-választmányára, illetve közgyűlésére elterjeszthessük elfogadásra és használatra való ajánlás céljából.

Ismételten kérjük Tisztelt Olvasóinkat, hogy véleményükre sziveskedjenek közölni és a cikket minden hó 20-ikáig beküldeni a M. K. szerkesztősége címére, amelyeket beérkezésük sorrendjében fogjuk közölni. — Kérjük a cikkek terjedelmét maximum 2—3 (egy oldalon) gépelt félírvnyi terjedelemre szabni, hogy azok közlésére megfelelő terünk legyen.

***Minden E. M. E. tag
szerezzen egy új tagot
az E. M. E.-nek.***

A méz feldolgozása szeszesitalokká.

Mint minden cukortartalmú anyagot, a mézet is lehet szeszesítéssel szeszesítallá alakítani éppen úgy, mint a szőlőgy egyéb gyümölcsleveket (mustokat). Csakhogy míg a gyümölcsök érett állapotban a levegőben terjengő, erjesztő gombáirakat magukra szedve, mustjukba is beleviszik, mely aztán magától erjedésnek indul, a mézből készült must magától nem dul erjedésnek, hanem bele kell vinni az erjesztő gombacsirákat.

Eljárásom szerint, kétféleképen viszem bele: élesztőalakban és szőlővel. Ha a mézbort lepárlásra (mézkonyakká) vagy ézecedévé akarom fölhasználni, akkor bármikor készíthetem, mert közönséges élesztővel bármikor erjedésnek indíthatom. De a boralakban élvezendő itallá akarom alakítani, akkor csak a főlépénnyel készíthetem olyformán, hogy 1 hl. mustra 2—3 kg. érett, nemes fajszlót bőszejű üvegbe (uborkásüveg) lecsumikok, ruhával leköttöm és napra teszem. Másnapra annyira forr, hogy a levét leszűrve, elegendő erjesztőanyagot kaptam egy liter mézmusthoz. De ezt másnap mindjárt bele is kell keverni az előbb elkészített és 18—20° Celsiusra hűlt mézmustba, mert 2—3 napi forrás után ecetszirák keveredhetnek bele a levegőből, mely esetben mézborom is megecetesednék.

Háromféle célra lehet a mézmustot készíteni: 1. *Mézszeszesíték* (lepárlásra). Ez a készítés után félévre történt. 2. *Mézeceték*. Vagyis a lepárlásra készült borból ecetágyat teszek, vagy inkább mondhatom, hogy a bort ecetágyra öntöm, ha arra van látás, hogy a mézecetet értékesíteni tudom, beérés után. 3. *Borboronánál élvezendő mézbornak*.

1. Mézszeszes (mézkonyak) készítése.

Mézszeszesítéshez az értéktelenebb, vagy hibában szenvedő mézet használhatjuk, pl. a repce-, pohánkamézet, melyeket másként vagy nem, vagy csak igen alacsony áron értékesíthetünk s melyek méhek teletetésére sem alkalmasak, ikrásosra (jegecsesedésre) való hajlamosságuk miatt.

A mustot én mindig Wagner mustmérővel készítettem 15%-ra és pedig azért 15 fokosra, mert ha edesebbre készítem, az alakul át a teljes cukortartalom szeszé, mely esetben az a frével kiöntetvén, kárbavész. A 15 fokos mustból 7%-os bor lesz, Wagner-mérővel és így — az elpárologást is beleszámítva — 1/2 liter borból lesz 1 liter mézpálinka. Vagy 5 literből 1 liter 15%-os konyak. Készítési módja a következő:

Veszek 1 hl. vizet egy kádba vagy dézsába, beleteszek 15 kg. mézet és addig kavaram, míg teljesen elolvad. Mivel a jó méz hideg vízben nehezen olvad (elegyedik), jobb ugyanannyi vizet véve hozzá, a már kimérthől és tűzön addig melegítve-keverve, míg fölolvadt, akkor a vízhez öntve, jól összekeverem és mustmérővel megmérem. Ha még nincs 15%-os, szükség szerint

keverek hozzá mézet. Azután a 15%-os mustot hordókba öntő úgy, hogy jó arasznyi hija legyen. Egy hl.-re $\frac{1}{2}$ kg. élesztő előbb jól feloldva belekeverek a mustba és a hordó szájá többretű vizesruhát teszek. Én a hordókat udvaron, napon tartottam, azért kellett rá ruha, hogy rovarok és szemét bele hulljanak. Élesztőt csak egy hordóba tettem s mire az 2—3 nap jól *forrt*, addig a többi 25—30 hl-t is elkészítettem és akkor már jól erjedő borból minden hordóba hektoliterenkint 2 liter számítva, vittem át az erjesztő anyagot. A zajos erjedés 9—napig tart, amely idő alatt nygón habzik. Ha valamelyik hordó túl tele van, leveti a ráterített ruhát és folyik. Az ilyenből ki kell venni, hogy kárba ne menjen.

Ha már a zajos erjedésen túl vannak a borok, akkor minden hordót felöntök (egymásból) addig, hogy pár cm. hija legyen és minden hordóra *kotyogót* alkalmazok úgy, hogy a kotyogó vége a bor színét ne érintse, mert ha érinti, szénsav helyett bor folyik. Aki a borkezelést tudja, ismeri a kotyogót. Így megy a bor lassú erjedése mindaddig, míg csak kotyog. Mivelgebben előbb, hidegebb helyen később fejeződik be. Én szabadban bármikor megfigyelhettem, de aki pincében, csukott helyen erjeszt, az óvatos legyen, mert oly helyen a szénsav öl.

5—6 hónap múlva elérkezik az az idő, mikor a borokat le párolni (kifőzni) lehet. Ehhez is hozzáértés kell. Szamosújváron Voit Gergely tanító méhésztársam szintén nagyban alkalmazta ezt az eljárást és saját üstjé volt a lepárlásra, de a háború alatt az üstöket is beszédtek, mint a harangokat és csak keveset hagyta. Tehát a mostani körülményeket előbb tanulmányozni kell annak, aki megakarja kezdeni. Természetes, hogy előbb kis mértékben tanácsosabb. A mostani időjárások és a mézszüreti viszonyok úgysem kecsegtetnek 50—60 mázsás szüretekkal, tehát ráérünk tanulmányozni. Majd ha megint lesznek olyan kiadalmi mézszüreteink, ne legyen kénytelen a nagyobb méhészmézét csak csón eladni.

2. A mézecet.

Erről nem sok a mondanivaló. Az előbb elmondott módok kiforrott borok legkellemesebbjéből, éppen úgy, mint a természetes borból, veszünk tetszésszerinti mennyiséget és ecetágyat öntve, úgy kezeljük, mint ecetágyat szokás azzal a különbséggel, hogy a természetes borban meglévő sók helyett a mézecetágyra 10 literre számítva, félmarék konyhasót kell tenni. Természetes, hogy az ecetágy kezeléséhez is érteni kell. Szakácskönyvből vagy öreg gazdasszonytól megtanulható.

3. A mézborkészítés.

Míg a mézszesz- és mézecetkészítéshez a silány vagy hibás mézet vettük, addig a borul élvezendő mézborhoz hibátlan, finom mézet használunk.

Aszúborhoz kell 25—26%-os mézmust. Wagner-féle must-mérő szerint szomorodni utánzathoz 20—21%-os, pecsenyebor-utánzathoz szintén 20—21%-os, közönséges asztaliborhoz 16—17%-os mézmust.

Veszek pl. 25 kg. mézet. Ehhez öntök 8—9 liter lágy, lehetőleg forrás-, artézi vagy folyóvizet, melyekben nincsenek ásványok vagy mész. Ezt a keveréket réz- vagy cinezett üstben — zasedényben nem szabad, mert vasizű lesz és megfeketedik — forralom gyenge tűzön 2—3 óráig, közben folyton keverve falapocskával és lehabozva. A leszedett habot fel lehet használni étkezésre, mert az fehérje-anyag és méz. Megjegyzem, hogy az edénynek csak félig szabad lennie, mert forrás kezdetén az edény így is teledagad és ha nem ügyeskedünk, ki is szalad és meggyullad. Azért egy kis hideg vizet tartsunk kéznél, mely hozzáöntve megakasztja a duzzadást. Ha már egyideig forrt és a habját folyton szedjük, nem tarthatunk a kifutástól, de azért nem szabad magára hagyni. Folyton keverni és főlni kell, míg végre nem ver habot és szép pirosra pörkölődik, kellemes pörkölt mézillatot terjeszt. Ebből készítjük az elől leírt mézmustot a kívánt százalék szerint, hogy milyen bort akarunk készíteni. Ha még kevés mézet kíván, adhatunk hozzá piritatlant is, csak nem sokat, mert abból a hangyasav nincs kiűzve és ez a kiforrást hátráltatja, vagy megakasztja, mint a szőlőmustot a kénezés.

Ehhez az anyaghoz, illetve musthoz veszem, a cikkem elején leírt finom, fajszőlőből készített erjesztő anyagot és úgy kezelem, mint a természetes bort szokás musttól egész palackérett koráig, ami bizony időt igényel.

Balogh György.

Méhésztiársak! A Szalmáron tartandó gazdasági kiállítás-n okvellenül tekintse meg a

M Ű L É P

készítménveimet, mely úgy kivitelben, mint jó minőségben felülmulhatatlan. Készítek különleges színárnyalatu lépeket *fehér, sárga, zöld, rózsosin, piros* és *kék* színekben, szép vékony éles nyomású lapokat bármilyen méretben. A műlép jóságáért garantálok, mivel azok fertőtlenített tiszta viaszból lesznek előállítva.

A nagyenyedi **Maár László**-féle gyümölcsfa iskola oltványfáinak a megtekintésére is felhívom figyelmüket a kiállításon. Olcsó árak! Képviselei:

TÓTH ISTVÁN *gazd. méhészte,*
Cluj, Calea Dorobanșilor 74.

EGYLETI ÉLET

Tagdíj ügyek.

Az év folyamán a M. K. minden számában felhívta a E. M. E. tagjait tagdíjfizetési kötelezettségük teljesítésére. Az is felajánlotta az egyesület, hogy akinek több évről felgyült hátraléka, külön kérésre, indokolt esetben haladékot, sőt engedményeket is nyújt. Tagjaink közül számosan éltek a felajánlott kedvezménnyel és pontosan teljesítik a vállalt kötelezettségüket. Miután az év első fele eltelt és vannak, akik a felszólításokra nem válaszoltak, azok részére az Egyesület jogtanácsosa újabb felszólítást küld költségei felszámítása mellett és ha erre senki sem teljesítik vállalt kötelezettségüket, nem marad más hátra, mint hogy bírói úton hajtsa fel a jogtanácsos a tagdíjakat, amitől az egyesület mindenáron eltekinteni óhajtott volna. Lehetetlen állapopot azonban, hogy egyesek mulasztásai miatt a köz szenvedjen és lapunkat a rossz fizetők miatt kénytelenek legyünk kisebbségi terjedelemben, vagy összevontan kiadni.

BCU Cluj / Central University Library Cluj

Növeljük az E. M. E. tagjainak létszámát mert ezzel az egyesületet és azon keresztül önmagunkat is erősítjük. Szerezzen minden E. M. E. tag egy új tagot az egyesületnek. Hogy ezt megkönnyítsük, közöljük a tagsági nyilatkozat szövegét, mely aláírás után beküldendő az évi 100 lej tagdíjjal együtt az E. M. E. titkári hivatal címére. A tagsági nyilatkozat szövege a következő:

Tagsági nyilatkozat.

Alólirott kijelentem, hogy az Erdélyrészi Méhész Egyesület tagjai sorába mint: ^{alapító} _{rendes} tag ezennel belépek, az alapszabályok 7., 8., 25.-ik §§-ainak rendelkezése értelmében. Egyben kötelezem magam, hogy a közgyűlés által megállapított ^{2000 lej alapítványi összeget} _{100 lej rendes tagsági díj} az egyesület pénztárába pontosan befizetem.

Kelt 193 hó

Lakás és utolsó posta:

.....
(Olvasható aláírás.)

Kivonat az alapszabályból.

3. §. Az egyesület célja: az okszerű méhészkedés módozatainak ismertetése s annak terjesztése, hogy ezáltal e hasznos gazdasági ág minél nagyobb lendületet nyerjen.

7. §. Alapító tag lehet az, ki egyszerre legkevesebb 1000 lei alapítványi összeget fizet az egyület pénztárába készpénzben, vagy ezzel egyenértékű kötvényben.

8. §. Rendes tagok azok, kik három évi kötelezettséggel évenként a közgyűlés által időnként meghatározott évi tagsági díjat fizetnek.

25. §. Az a rendes tag, aki az egyesületből való kilépését a három év letelte előtt legalább három hóval előbb az egyesület elnöktárnokánál Kolozsvárt be nem jelentette, még tovább 3 évre is agnak tekintetik.

A tagok az egyesület hivatalos lapját: a „Méhészeti Közlöny“-t tagsági illetmény fejében kapják.

Küzdelen a költésrothadás ellen. A költésrothadás veszedelmes terjedésére már két év óta felhívta az EME ugy az illetékes hatóságok, mint a méhész társadalom figyelmét. A M. K. előbb cikkben ismertette a védekezés módozatait és a jövőben s készséggel fogja közölni azon tisztelt Méhésztársak gyakorlati hozzászólásait is, akik nem pennaforogató emberek, de egyszerű zavarokkal hasznos tudnivalókat közölnek. A betegség ellen való okozott védekezés szempontjából kívánatos volna, hogy minden községben, ahol méhész van alakuljon egy 3 tagból álló bizottság, amely évenként kétszer átvizsgálja a családokat és a fertőzés kezdetén inkább a beteg családok kaptárostól együtt való megsemmisülése árán is, de igyekezzék megmenteni a falu egészséges állományát. Ez rendszeres fertőtlenítő munkával is elérhető, amelyet lapunkban már többször volt alkalmunk ismertetni.

**Szerezzen
minden tag egy új tagot
az E.M.E.-nek.**

Kérdés — Felelet.

Az akácfákon országszerte található pajzstetű tudomány neve: *Lecanium corni* Bché. A rovar kártétele tulajdonképpen csak életének két utolsó hónapjára (április és május) esik, amikor a gyorsan fejlődő lárvák a hajtásokból sok nedvet szívva el. E nedvelszivásnak következménye, hogy a meglepett hajtások csúcsa elszárad s a fák rendszerint jóval később fakadnak ki. E kártételek azonban olyan természetűek, melyeket az egyként egészséges és alkalmas talajon álló fák könnyen kihevernek. A kifakadás később, midőn a tetvek szívása már megszűnt, annál erősebben következik be, míg az elszáradt hajtásokat akác csakhamar más hajtásokkal pótolja helyre.

Az akácfa-pajzstetű — mint általában minden élősködő nagymértékben lepi meg az elnyomott, egyébként is beteges kátságot s elpusztulásukat bizonyára sietteti.

Azonban a gazdák az ilyen fák elpusztulását elsősorban valószínűleg egészen a pajzstetűnek tulajdonítják, holott e fák a rovar nélkül is elpusztultak volna. A pajzstetű kártételének általános elterjedt téves megítélése ilyen esetekből keletkezett.

Bár az akácfa-pajzstetűt korántsem szabad teljesen közbűnös rovarnak tekinteni s kártételéhez kétség nem férhet, mégis olyan élősdinek kell tartanunk, amelyet az akácfa könnyen elvisel s amelynek kártételét magától is ellensúlyozni tudja.

Éppen ezért az akácfa-pajzstetű ellen nem is szoktak védekezni, annyival is inkább, mert a fa nem képvisel akkora értéket, hogy a védekezés óriási költségeit megbirná, hiszen erdőirtásról van szó s tekintve azt, hogy a rovar mindenfelé az országban eltelepedte már a fákat, a védekezés meddő munka is volna. A megtisztított fákra a fertőzöttekről csakhamar ismét átkerülnének a tetvek.

Végezetül még megemlítem, hogy maga a természet is gondoskodik a pajzstetvek számának apasztásáról és pedig a bogarak közül az *Exochomus quadripustulatus* Tr. és *Anthrrenus varius* Fabr., főleg ez utóbbi, a darazsak közül pedig a paráza *Coccophagus scutellaris* Nees. által.

KÜLÖNFÉLÉK.

Ingyenes méhészeti tanfolyam Kolozsvárt. Az E. M. E. folyó évi szeptember hó 12—22-ig Kolozsvárt méhészeti tanfolyamot rendez az E. M. E. házsongárdi méhészeti telepén. A tanfolyamon résztvehetnek férfiak és nők, fiuk és leányok egyaránt. A tanfolyam díjtalan, csupán a felírásért fizetendő 100 lej. A tanfolyamra jelentkezni lehet az E. M. E. titkári hivatalnál szeptember hó 8-ig.

Műlép beszerzési kedvezmény Kolozsmegyei méhészek részére. A kolozsvári mezőgazdasági tanács mara nagyobb összeget szavazott meg a méhészek javára műlépbeszerzési segély címen. A segélyből mindazon méhészek, akik 1—2 kg. műlépet vásárolnak, kg.-ként 30 lej segélyt kapnak. Tíz család után 1 kg.-ra 30 lej segélyt és húsz család után 2 kg.-ra. Két családnál nagyobb mennyiség esetén segélyt nem ad a kamara. A segély igénybevételéhez a mezőgazdasági előljáróság vagy az E. M. E. bélyegtelen igazolása szükséges, melyben igazolja, hogy az illető méhész hány méhcsalád felett rendelkezik.

Az anyátlannak talált családokat egyesítsük, ha népesek s állományunkat nem akarjuk csökkenteni, petéslép beasásával új anyanevelésre készíthetjük. Jobb azonban, ha ismert tenyészetből vett anyával meganyásítjuk, mert a mások által anyanevelés alatt a család felír erősen elnéptelenedik s nem lesz teletlőképessé.

A rajzás a száraz időjárás miatt sok helyen elmaradt. — Főként pedig a rajok segítségére, etetésre szorultak. Aki rajjait teletlőképessé akarja tenni, ha hordás nincs, etesse s öreg családjaitól elvett építménnyel, fias és mézes lépekkel segítse, mert ellenkezőleg jobb ha nem várja be pusztulásukat, hanem már most egyegetíti azokat.

Hordástalan időben a raj megszünteti az építkezést s ha rákényszerül, csekély fiasítást kiszívja, megszökik s mire a méhész hült helyét észreveszi, a molyok ütnek tanyát az ottahagyott építményben. Az ilyen gondos méhész keleti bölcseséggel állapítja meg azután, hogy nem volt a rajhoz „szerecsényje”. Nem is érdemelte meg.

Keresnek facaelia és dragocfallum magot egyletünkönél. Kérjük T. Tagtársainkat, ha eladó készlet felett rendelkeznek, sziveskedjenek az ár és mennyiség megjelölésével közölni címüket.

Mézárak. A mézárak változatlanul állanak és inkább emelkedő tendenciát mutatnak. A helyzet u. i. az, hogy Erdély hegyvidékein a készlet minimális és alig elegendő a beteleléshez. Míg a sík vidékeken az esőzések következtében a tisztességtől elég szépen hordtak a méhek, de a szükségletet lávolról sem fedezi a tarló méz. A méz árak Erdélyben 30—36 lej között mozognak, míg a síkvidékeken 22 lejig is lemennek helyenként.

A költsérothadásról két értékes füzet nyújt tájékoztatást azokon a cikkeken kívül, amelyek a Méhészeti Közlönyben megjelentek. A két füzet közül az egyiket Ignác Sándor m. kir. méhészeti felügyelő írta (Rákospalota Szondy-u. 9., Magyarország), a másikat Blénessy Károly (Csikszentdomokos-Sandominic, jud. Ciuc.). Az előbbinek az ára 30 Lei, az utóbbi 10 Lei és a póstai portó 12 Lei = 22 Lei utánvétellel küldve 8 Leivel több. Minden méhész addig vegye meg és addig ismerje meg a füzetek tartalmát, amíg nem lépett fel náluk a ragályos költsérothadás, mert így könnyen elkerülhető a baj, anélkül, hogy egy méhcsaládja is áldozatul esnék. A füzetek megszerezhetőek a fentti címeknél és az EME titkári hivatala útján.

Fehérnemű varró és szabászi tanfolyam Kolozsvárt. Az Erdélyi Gazdasági Egylet az idén is megrendezi a tavaly oly jól sikerült fehérnemű varró és szabászi tanfolyamot Kolozsvárt, október hó 1-től, november hó 15-ig, özv. Deésyné Tömösvári Mariska, volt okl. női ipariskolai tanárnő vezetése alatt. A tanfolyam részvételi díja 800 Lei. Az előadások naponta délután 3 órától kezdődőleg tartatnak és azon megtanítják az összes férfi- és női-fehérneműek, gyermek- és baba-kelengye, ágy-, asztalnemű, függöny szabását és varrását. A tanfolyamra jelentkezni lehet az Erdélyi Gazdasági Egylet titkári hivatalánál naponta 9—2-ig. Telefon 158.

40 lejért vizsgálják meg gazdák talajmintáit a szatmárkiállításon. Az Erdélyi Gazdasági Egylet a Földművelésügyi Miniszter védnöksége alatt szatmári mezőgazdasági kárával és a Szatmármegyei Mezőgazdasági Egyesülettel karöltve október 6—10. napjain mezőgazdasági, ipari- és tenyésztésközpontot rendez, amelyen a kiállítás rendezőségének felkérésére a szatmári állami vegykezési állomás talajmintáinként 40 lejért fogja a vizsgálatokat végrehajtani a kiállítás tartama alatt. Helyi méhészeti vezetőknek is lehetőséget kínálunk arra, hogy milyen nagy kedvezményre számíthatnak, azt csak az tudja megmondani, aki tisztában van a kiállítás feltételeivel. Ha azzal, hogy pld. szöllőt, gyümölcsöt és általában milyen gyümölcsöt és a talaj minőségére vonatkozó növény elözetes talajvizsgálat nélkül termelni nem lehet, a talajvizsgálat hivatalos díja pedig 500 Lei. Tekintettel arra, hogy Erdélyben sokszor a hold területén a felületen és 1—2 m-es mélységben a talaj minősége igen változó, a talajvizsgálat költsége nem okozna a talajvizsgálat a gazdának, míg a kiállítás tartama alatt a tarifa egytized részéért vizsgálható meg a talajminták. Kíváncsi lennének, hogy ezzel a kedves ajánlással lommal minél több gazda éljen a kiállításra kedvezményes jegyeket fog engedélyezni a CFR. Bejelentéseket akár az Erdélyi Gazdasági Egylet szatmári irodájához (Str. Regina Maria 17.) még elfogad a kiállításra október 1-ig.

Cim- és lakásváltozást kérők azonnal bejelenteni, hogy a lap küldésében fennakadás ne legyen.

MÉHÉSZETI KÖZLÖNY

ERDÉLYRÉSZI MÉHÉSZEGYESÜLET HIVATALOS LAPJA

kiadóhivatal:
CLUJ
Str. A. Muresan 10.
Telefon 158. sz.

Felelős szerkesztő:
TÖRÖK BÁLINT
az EME főtitkára.

A lapot az EME tagjai tagsági
illetmény fejében kapják. A lap
megjelenik havonként egyszer.

A kaptárkérdéshez* . . .

szívesen szólottam s ma se szívesen szólok. Tengeri kigyóvá növelte az emberek okoskodása akkor, amikor a tenyésztés kérdését alárendelt állapotává süllyesztette a termelésnek. Amikor azonban kihivnak, vagy felkérnek, akkor szívesen elmondom tisztályosodott véleményemet. Volt időm arra, hogy megfontoltságos tevékenységeket tegyek. Negyven év a méhekkal való foglalkozásban és csak kitermel e tekintetben valami elfogadhatót és mélyreható gondolatot, bár ha ezer évig méhészkednék és tanítanék és megfontoltságos tevékenységeket gyűjtögetnék és érveket érvekre halmozhatnék, csak fedhetném a tengeri kigyóvá nőtt és meglehetősen szélsőségekben járó kaptárkérdésben elfoglalt álláspontok összességét. Ellenvéleményekkel tehát találkozni fogok, de mindegy. Ha a szerkesztő úr jónak látta engemet megszólaltatni, tegyen róla. Minden téren van haladás. A kultúra ront és alkot. Gyakran elrontja a jót is és helyébe hoz olyat, aminőtől fejnek szoktak menni. Attól az időtől kezdve, hogy a délmagyarországi Méhésztársaság az OMME-vel házasságra lépett és parafenomos ládiát a régi három keretsoros kaptárt országossá tette — sok, sok szólván megszámlálhatatlan soaságu kaptár látott napvilágot. Sokszor az alkotásokban azonban a méhek életkörülményeinek megfontoltsága helyett, inkább az emberi elgondolások nyertek teret a terjesztésben. Általában azt láttuk, hogy a kaptárak újabb és újabb konstrukciójával a kezdő méhészek foglalkoztak különösen szeretettel. Impulzust erre a méhektől való félelem adott és a terjesztésben kivánták magukat a sok szurástól, méhek támadásaitól. Keresték és megvalósítani kivánták azt a kaptárt, melyben a méhek kezelése kellemetlen következményekkel nem jár. A legújabb impulzusuk a többtermelés elérése érdekében olyan méhkezelési módok és kaptártípusok előállítására vezette az embereket, melyek kizárná a méhekkal történő örökös babrálást és 1—2-szeri megfontoltsággal készen lenne a kaptárba telepített méh a mászás

* A M. K. legutóbbi számában jeleztük, hogy a kaptár kérdésében a tél folyamán egy megbeszélést, ankétot rendezünk. A megbeszélés vezető megírására Gál Imrét a gödöllői méhészeti iskola igazgatóját kértük fel. Most pedig kérjük T. Tagtársainkat, hogy a kérdéshez lehetőleg röviden hozzászólani szíveskedjenek.

természeredményekkel. A harmadik ösztönzés se volt megvetendő, mert hiszen minden kaptár nevet nyert és pedig rendszerint az összeállítójának nevét vette fel a keresztségben s már embermivoltunkról van szó, ki merné tagadni, hogy hiúság ne fekélyezné az alkotni vágyókat. Velejárója az említilágnak, mint az árnyék.

Amennyire lehetett összesűrítettem a kaptártömkele születésének indítékait. A sorozatos kaptár megjelenések körkájában vajmi keveset fedezhettek fel abból a követelmény mely a tulajdonképeni jó kaptárhoz fűződik. Ezen külön nem csodálkozhatunk, mert hiszen a méhek élettanával ezelőtt 20—30 évvel is vajmi keveset törődtek az emberek a méhek életviszonyainak megfigyelése, a természeti világgal kapcsolata és a kapcsolatok megmérése már az utóbbi idők álalnak elő s így a régi alkotások semmiképen sem illeszthet abba a keretbe, mely a méhek életviszonyainak felismerése a ján állítja elő követelményeit a jobb méh lakást illetőleg.

Ma már a kaptárkérdés ügyét más szemüveggel vizsgáljuk és más feltételek alapján döntjük el. Ami régen első volt: a mély értéke és nagy gyakorlottságra való termettsége, az figyelembe nem jöhet.

A kérdés megoldását, mikor arról gondolkozunk, hogy hozzuk a régi helyére — két szempontból kell vizsgálat gyává tennünk. Első a méhek életviszonyai a természeti ac ságban és a méhek teremő erejének felmérése az a viszonyok között, második szempont a kezelési technika viv nyainak érvényre juttatása.

Foglalkozunk elsősorban az első tárgy körben mozgó adatok megoldásával.

A kaptárnak jó melegtartónak kell lennie. Szeszélyes mérsékleti viszonyainkban a hőmérséklet gyorsan váltak hatásaival szemben védelmet adjunk a méhesaládnak. Ez elengedhetetlen feltétel. A kaptárnak tehát duplafalúnak, r hővezetővel ellátottnak kell lennie, melyet legujabban m val a légüres térrel nyújtunk, mikor a két fal közé mozdula levegőt adunk a régi papiroossal való burkolások helyett. A k és belső hőmérsékletnek a lehetségszerinti kiegyensulyo körüli megfelelőbb eljárások behozatalán töprengünk és a és még kiforralva nincs. Ezért egyesek még a papírbél mások a hőszigetelés előnye mellett viaskodnak és hoznak érveket. Szerintem a jó papírbélelés ép úgy célhoz vezet, a a légüres szigetelés. Ha jól van megoldva, a kaptárba méhcsalád télen-nyáron egyaránt jól fejlődik. A papírlapol történő bélelés előnye azonban abban mutatkozik a légüresté történő szigetelés felett, hogy a kaptároidalak normális m tükből nem terjednek ki. Két szál deszka közé préselt papi a falaknak normális vastagságát nyújtja, míg a légüres té az oldalak otrombán szélessé vállanak, különben a légüres té való parirozás elvét szabályszerűen nem vihetem keresztül.

Amíg a költőteret minden körülmények között kettős

tal és rossz hővezető anyaggal béleelve kell készítenünk, addig néztér maradhat szimpla falu részekkel is, bár a duplafal a tri hőség parirozása miatt nagy előnyöket rejt magában a hcsalád javára.

Második feladatunk nehezebben oldható meg, mert a természeti adottságok teljes ismeretét feltételezi. Ez a keretméret útméterekben történő megállapítása, mely nem lehet egy- ma egy országrészre sem. Ehhez társul a keret formája.

A keretméretet a méhcsalád teljesítőképesége szabja meg. a keret nagyobb annál, amit a természeti adottság nyújthat zzel egyetemben a kaptár terjedelme is nagyobbá lesz, akkor család nem halad benne kívánalmainak megfelelően s vége a sok stagnálás a siker rövására megy. Keretméretemet, a méhészkedési területem három kilométeres sugaru területéhez viszonyodik, magamnak kell eltalálni több éves meg- yelésem alapján. Helytelenítettem és mindég is helyteleníteni zom azt a törekvést, hogy az emberek egyforma keretméretet arnak ráerőszakolni a méhekre országvidékek tagozata sze- it. Ezt meglehet tenni az emberekkel, de a méhekkal nem. méhek fejlődésükkel, munkateljesítési képességükkel a föld- z és növényekhez igazodnak. Állíthatunk tehát be akármilyen gy stíli kaptárt, ha nem földi azt a területet, viszont sokat szítünk, ha a kaptárunk kisebb, mint amekkorát a területünk egbir.

Speciálisan az erdélyi viszonyokat tekintve — Erdélyben em lehet erőszakolni a túlhaltott keretméreteket. Legszeren- ésebb a kis B-méret, mely többé-kevésbbé minden erdélyi vidé- en megfelel. Ezt a keretméretet lehet csökkenteni és nagyob- tani pár centivel ide-oda, aszerint, hogy mit észlel a méhés- arad-e sok üres rész a kereteken betelelési időben, ami fölös- ges fűtési területet nyújt, vagy a telelési terület a választott eretmérettel nem elegendő. Figyelembe kell venni a tavaszi első három hónap alatti körszeletekben mutatkozó fiasítás kiterje- ését több családnál és ebből átlagot vonjunk. Higyje el akárki, hogy nem ördögi tudomány és pár év alatt tisztában vagyok eretméretemmel, amit a méhcsalád választ, vagy mutat. Az itézőkörök és irányítók tegyenek le egyszersmindenkorra arról, hogy teljesen egyforma keretméretet szabjanak meg országré- zeknek. Valamiképen nincs hatalmunkban megváltoztatni a természetbeli adottságokat: a föld vízraktárképességét, össze- ételét, mely a növényzetet táplálja, vagy sorvasztja és nem eremthet egyhamar speciális növényzetet és hozzá nem szabá- yozhatja a harmatképződést hajnalonta és nem bírja meghozni z esőzést akkorra, mikor kellene, ép úgy nem nyulhat ehhez kérdéshez se. Ha hozzányul és egy kaptafára óhajtja huzni keretméretet, nem a méhnek, hanem csak önmaga akarata- ak tesz eleget.

Ujabb időkben mind nagyobb teret hódít a téglányalaku eret, melyet Amerikából kaptunk és uralja ma az egész Kon- inenst. Nagy tisztelettel tartozom mindazoknak, akik ezt a keret-

alakot a nyakunkba zuditották, de bármennyire is respektálék külföldi tudósaink nagyságát, nem bírom magamévá ter akaratukat a méhek nevében. A téglányalak sohase volt a méh alakja és soha nem is lesz az. Aki méhészkedik és látja, ho a tavasz első három hónapjában a méhanya szabályszerű kö szeletek képében petézik s így alakulnak ki a kereteken a kö alakú fiasítások képei, az azonnal tisztában lehet azzal, ho ennek a munkának rájája nem lehet a téglányalak, hanem kizárólag a négyzet. A nyári teljes kifejlődést nem vehetj irányadóul, hanem csak azt az időt, amikor a méhcsalád vég temre szorul. Ez a tavasz és az ősz. Mindkét évszakban a fiasít köralakra szorul. Mihelyest az ember a méhanyát természetad munkairányából más alakú irányokra szorítja, azonnal láthat, hogy nem jót tesz. Kérem: mi indoka lehet az embernél, ho ne úgy járjon el, amint azt az állat ösztöne diktálja. Miért kén szerítjük akaratunkat akkor reá, amikor ő az akaratunkat ne respektálja. Lásd a téglányalaku kereteken a fiasításnak töb felé tagozott elipszisalakját. Mire való és miért ne nyujtsun alkalmat az állatnak, ha neki más a munkalépések iránya. Én vagyok-e a méh az ember, hogy szerepünket minduntal cserélgetni akarjuk?!

Leszögezem és megismétlem, hogy az egészséges keretala a négyzet.

A téglányalaku keretekkel bíró kaptáraknál a jó telelés kritikus. Tessék bárkinek megfigyelni a méhcsaládok tele életét a négyszegletű, de téglányalaku keretekkel bíró kaptáral nál. Erdélyben a téli idő mindég könyörtelen. A 30—35 C fok hidegek a téli hónapokat átfogják. Hogy vonuljon és ho vonuljon a mézre a méh, ha a méhésznek nem volt módjában nagyobb téglányalaku mézzel telt keretokról gondoskodni ilye időkre. Vagy beadok a téglányalaku keretekkel legalább 20 kil mézet minden telelésre és akkor nyugodtan nézek a tavasz el mert van hová vonuljon a méhgomoly, vagy állandóan rettegél hogy mit hozhat a tavasz. Ha nem adok be elegendő mézet, ho a telelőfészek 8—10 keretén zsufoltan álljon a méz, akkor ret tegnem kell, mert sohase vagyok tudatában annak, hogy meri vonul a méhcsalád. Ami nagyon is szeszélyes hideg időjárásaink ban semmiképen sem vagyok barátja azoknak a kaptártípusok nak, melyeket a nyugat adott nekünk és mi azokat a kultur szentséges nevében minden feltétel nélkül tettünk magunkévá. Bizony az én méhészetemben egyetlen darabot se lát senki belőle. E tekintetben Golov orosz kapitány négyzetalaku keretét és téglányalaku kaptártípusát tettem magamévá azzal, hogy más esí nálja azt, amit akar, de vitázni róla akkor, mikor napnál vilá gosabb a kérdések eldöntése. — nem érdemes. S hogy valak e kérdésről alapos vitába is bocsátkozhasson, oda nagy méhé szeti gyakorlat és nagy felkészültség szükséges.

Ezt a kaptártípust, mely homlokegyenest ellentétje a négy zetalaku kaptártípusoknak, rajzban idecsatolom. Hangoztatn kívánom, hogy nem azért teszem, mintha ebben látnám a vilá

jobb kaptárját, hanem azért, mert ebben látom a méhek életének olyan, amilyen fedését, hiszen abszolút jó méh lakást, ig élünk anugyse találunk fel.

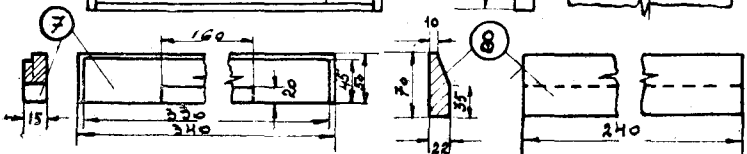
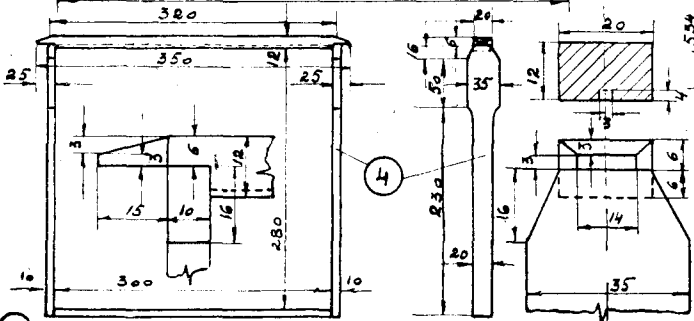
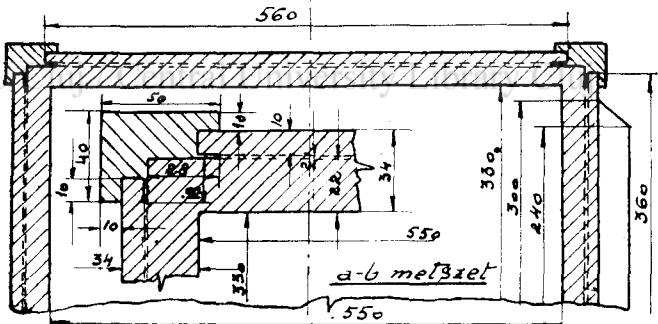
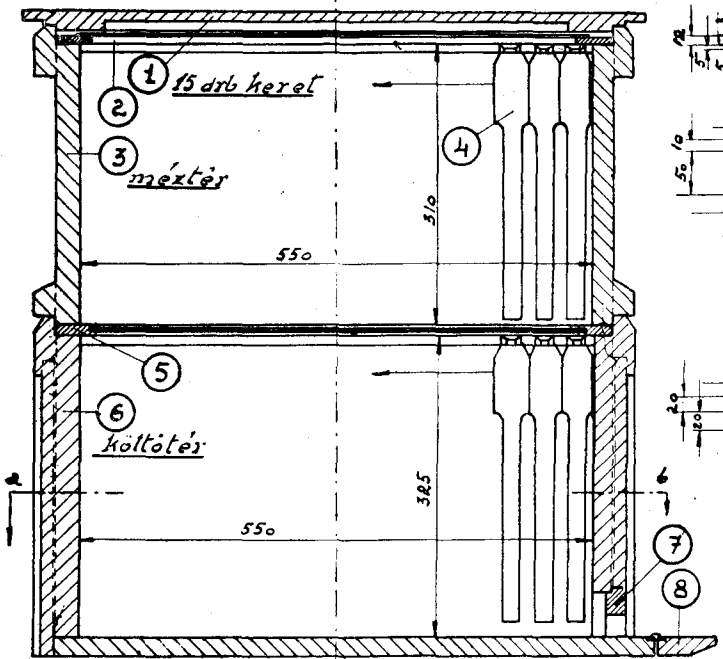
Amit pedig a szerkesztő úr kérdez tőlem arranézve, hogy en kaptártípust tartanék legjobbnak a kezdők részére, arrave csak azt felelhetem, hogy ezeknek kezében akármilyen kapolyan, mint a gyermek kezében a kés. Adjunk nekik fanyelűskát, vagyis kast. Gyakoroljanak vele, tanulják a méhészket, szokjanak meg a méhekkal. Járjanak a gyakorló méhészkeskolába s mikor a jó gyakorló méhész azt mondja nekik, y hozzáfoghatnak a kaptárral való méhészkedéshez, akkor yék a kezükbe a kaptárt, de addig maradjanak a kas mellett.

Nagy vonásokban végeztünk a méhek élettana szerint szerzendő kaptárral az első szempontból. Következnék a könnyü elhétőségnek kérdése. E tekintetből csakis a rakodó rendszert etem. Álló kaptárak, bármilyen méretűek is legyenek, már ultté. Ezek többé vissza nem térnek. A fekvő kaptártípusok i fedik a méhek életkörülményeinek kivánalmait. Tehát a ódók azok, ahol megállhatunk elvi álláspontunk leszögezé-l.

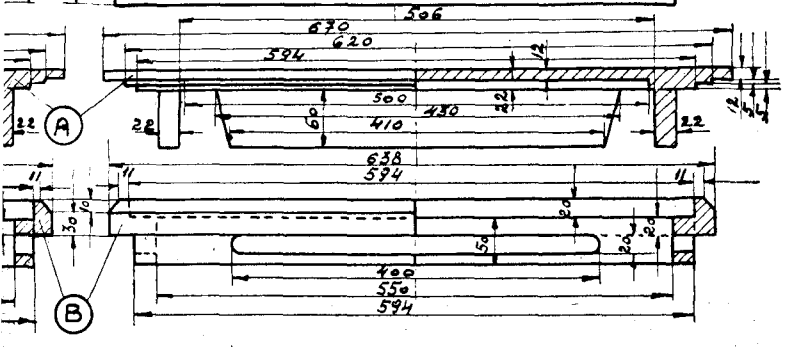
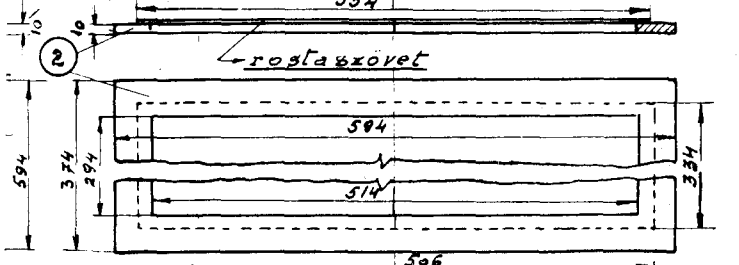
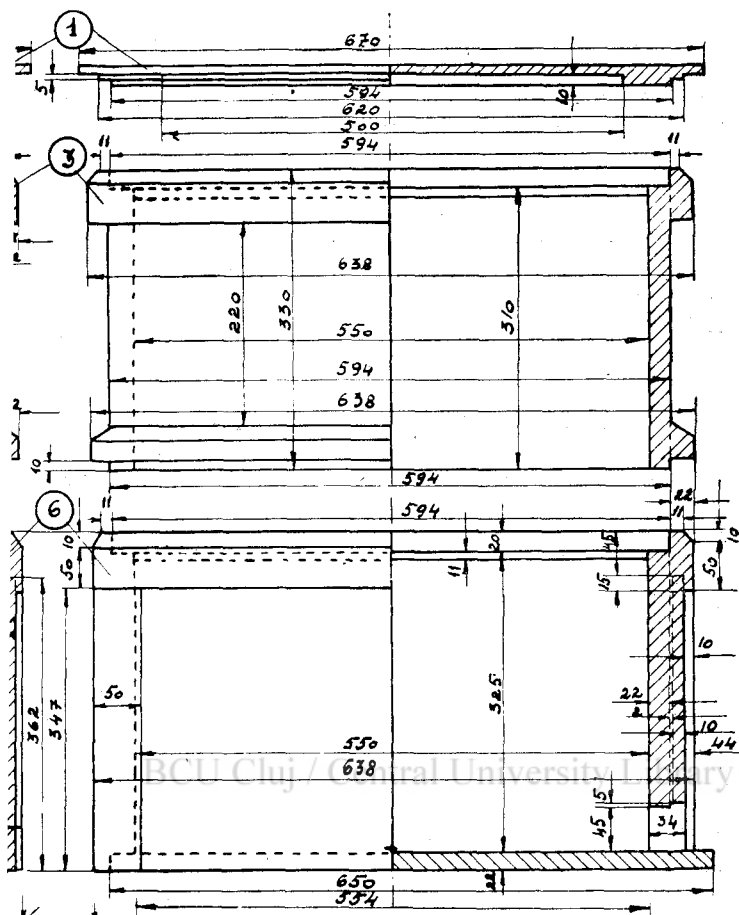
A rakódók könnyü kezelhetőségét az egyszerűség adja. Ha plikáljuk, a kezelést nehezítjük vele. A költőtér és méztér é H. rács való egész terjedelmében s erre jöjjön a mézláda, ezt zárja be a rostszövet és különjáró tetőzet és készen van. Az ide-odaszöktető, hizlalt és soványított keret s tudja n mi másféléknek hagyjunk békét. A jó méhész nem fél a iektől és kiszedi a kereteket a poklok kaptárjából is, ha az nyü kezelésü. Ha nehéz és komplikált, akkor őt is csak ugy kálják, mint a kezdőt, aki kiszöktet és beszöktet, csakhogy él kevesebb alkalomra csökkentse a méhekkeli találkozás tőségét, s mégis sok szurás az osztályrésze.

Mindezek mellett a kaptár előállításá jöhet számításba. Erben ez nem probléma. Egy rakódókaptárnak ára nem kerül-többe duplafallal készítve és felszerelve, mint 22—25 Pengő. élyben, hol olcsóbb a deszka még ennél is olcsóbban állít-k elő. A szalmafalú és gyékényfalú kaptár fillérrel sem óbb, mint a kizárólag deszkából készített kaptár, mert nnyivel (2—3 Pengő) látszatra olcsóbban állitható elő, anyal kevesebb ideig tart, penészkedik, piszkos és utálatosan nyes lesz a kaptár belseje. Az ilyen porhintéseknek nem ok barátja még itt se, ahol a deszkában szűken vagyunk. am méhész, aki ferslagból tökéletes kaptárakat állított elő t munkájával darabonként 3 Pengőért. Az ilyen kaptár a lcsóbb, de lehet a legjobban előállítva, mert méhész csinálja. Amikor alapvető tárgyalásokról lesz szó, hogy Erdély terü-i minő típusu kaptárt propagáljunk és tanítsunk, a döntő ep ezen kérdések találására irányuljon azzal, hogy akár-en kaptárral méhészkedjünk, a kijáró nyílás legyen alul.

Hátra van még annak a kérdésnek eldöntése, hogy a kaptár gata mekkora lenne az ajánlott kis B-keretekkel, vagy ehhez



Pandapet 1900 V8 10 m. Róbus



BCEU Cluj / Central University Library Cluj

hasonló méretű keretekkel. Itt a döntő szerep a méhlegelő jut. Jó vidékeken ugy a költőtérben, mint a méztérben 15-keret rakódórendszerrel, míg silányabb vidéken megfelel ugyan csak hasonló keretek mellett a 10—10, vagy 12—12 keret alkalmazása. Így megtaláljuk azt, hogy Erdélyben milyen legyegegységes kaptártípus, ha feladjuk is azt az álláspontot, hogy egységes keretméretekről a célszerűség okából le kell monnunk.

Budapest, 1934. október hó.

Gáll Imr

A méz márkázása.

Irta és az E. M. E. 1934. október hó 6-án, Szatmáron tartott méhészeti vágyülésén előadta: **Deák Bertalan** okl. vegyész mérnök.

A méz és általában a mezőgazdasági termékek márkázása ma még nálunk meglehetősen ismeretlen fogalom. Az erdélyi méztermelés, mely valamikor olyan híres volt és az erdélyi méz minősége, mely ma is elsörendű, arra kötelez bennünket, hogy foglalkozzunk a márkázás igénybevételével való jobb értékesítés kérdésével, mert ha nem akarunk lemaradni a nagy versenyben, nem szabad közömbösen elhaladnunk semmi új mellett sem.

A nyugati államokban mindent megtesznek a mezőgazdaság fellendítésére s ilyen intézkedés volt az is, midőn törvényt tettek a méz és általában a mezőgazdasági termékek márkázását.

A márkázás fogalma meglehetősen tág, mert értjük alatta a kivitelre és belföldi fogyasztásra szánt termékeknek ellenőrző jeggyel való ellátását az állam, vagy valamely erkölcsi garancia képviselő hatóságok részéről, abból a célból, hogy az ilyen ellenőrző-jeggyel ellátott termék kelendőségét fokozzák, hírnevét emeljék és általában az illető exportáló állam gazdasági hitét növejék. A gyári védjegyek, a termelők címkei, tulajdonképpen ugyanezt a célt szolgálták, vagyis a selejtes rossz árutól való megkülönböztetést, de ilyennek tekinthetők az EME. címmezésűvegei is. Mégis van egy nagy különbség a védjegy és a címke ill. címkézés és az ellenőrző-jegy jelentősége között. Ugyanakkor az előbbi esetben a jegy csak a termelőt védi, de még nem kötelezi állandóan ugyanolyan jó minőségű áru forgalomba hozatalára, addig az állami vagy más ellenőrző-jegy szigorú kötelezi annak használatára jogosultat arra, hogy csak bizonyos feltételek mellett hozza forgalomba mézét, vagy más termékét.

A szigorú ellenőrzés mellett történő márkázás, mely bizonyos nyos összetételt és bizonyos minőség betartását megkövetel, tulajdonképpen a méz minőségi termelésének egyik legfőbb támasza. De midőn a termelőt ilyen szigorú feltételek betartására kötelezi, ugyanakkor kárpótolja is azért rövid időn belül azáltal, hogy az ilyen áru rendkívül kelendővé válik és a közönség körében is fogalommá válik egy-egy ilyen minősített m

a. Az ellenőrző-jegy ugy is szerepelhet, mint származási és így egyes vidékek kiváló termékét érvényesülni engedti. Váolt világhirűvé a kanadai buza, a kaliforniai alma, a dán. Miért ne lehetne ismét híres az erdélyi méz is?

Csak mint érdekességet említem meg, hogy valamikor régen, nagy jelentőséget tulajdonítottak az erdélyi méztermelésnek. Bethlen Gábor özvegye, Brandenburgi Katalin fejedelemnő, és I. Rákóczi György is monopolizálta a méz és viasz árusítást.

A méznek s egyéb mezőgazdasági termékeknek ellenőrzővel való ellátása a háboru utáni gazdasági állóharcban meg nagy jelentőségét és értékét. Újzelandban a márkábevezetésével egyik legdivatosabb termelési ágga váolt az ézet és igen sokan meggazdagodtak a nagyban űzött ter- s folytán.

A márkázás technikai kivitele igen sokféle lehet, de a külön- európai államok általában megegyeznek abban a közös- n, hogy a selejtes, értéktelen mézet ne engedjék a keres- temben érvényesülni, illetve ne engedjék meg azt, hogy nolyan elnevezéssel kerüljön a forgalomba, mint a kiváló ségű, s így a tisztességtelen verseny elé gátat vessenek.

Belföldi forgalom emelésére elegendő annyi, ha csak bizo- minőségbeli alsó határértéket alapítanak meg s megelé- k annyival, hogy a közönség közepes minőségünél rosszabb t ne fogyasszon. Így Németországban, Svájcban, ahol az t nem olyan jelentős. De olyan államban mint Románia és éppen Erdélyben, vagy az angol dominiümokban a nagy ny folytán elsőrendű érdek az, hogy minőségi mézterme- rendezkedjenek be s a márkázás ne csak bizonyos átlagos séget elérő mézet vegyen védelmébe, hanem főleg a kitűnő tképes méznek adja meg a lehetőséget, hogy megtalálja a külföldi piacok felé is. Így van ez az Egyesült Államok- Canadában, Újzelandban. Ezek közül egyes államokban a ízés törvényesen is kötelező, de általában mint más mező- sági terméknel is csak azt célozza, hogy az állam magára ván a garanciát, a márkázás megtörténte után megkönnyítse ortot.

z ellenőrzés vagy állami, vagy a termelők által létesített rző hatóság végzi azt. A kiküldött ellenőr megvizsgálja a zeteket, azoknak kezelését, tisztaságát felülvizsgálják s szakismeretekkel rendelkezvén az erdélyi költésrothadás- asonló esetben jó tanácsaival és más módon is támogatja észeket. A márkázás céljára mintát vesz a mézből és azt li a vegyvizsgáló állomáshoz, ahol minősítik azt. A labora- i ill. a bizottság véleménye alapján azután bizonylatot anak ki a méz minőségéről és kívánatra számmal ellátott rző-jegyet (márkát) küldenek. A kibocsátott márkáról i jegyzéket vezetnek a központban s az ellenőr felülvizs- annak helyes használatát is. Általában gondoskodnak hogy minden nyakatekert hivatalos eljárástól mentesen

egyszerűen és gyorsan történjék a vizsgálat, a minta beküldése, a bizonylat és márka megküldése, mert enélkül inkább hátránnyal mint előnyt jelenetene. Svájcban, Hollandiában, Magyarországon, Angliában a méhészek kezdeményezésére alakultak ellenőrző állomások, melyek márkát is bocsátanak ki és kifüggesztésük általánosan működnek.

Magától értetődik, hogy mindenütt elsősorban az állami márkázásra kell törekedni, mert mégis csak az állam képes a legnagyobb garanciát.

A méz minősítése alkalmával megbiráljuk annak különféle fizikai és kémiai tulajdonságait. Érzékszervi vizsgálat alá vesszük megítéljük színe, íze, állománya (ikrásodó-e v. nem), illetve, s fénye, átlátszósága szempontjából. Fontos, hogy hígítás után a vizsgálati anyagból, mindenféle kellemetlen mellék íz és illatmentes legyen, ne legyen erjedt, sem tulhevitett. Viztartalom 18%-ot lehetőleg ne haladja meg és sacharoz tartalma se legyen túl magas.

A minősítő birálat történhetik olyan módon, hogy az egyik tulajdonságra nézve megállapítanak egy elérhető minimum pontszámot és több tulajdonság elbírálásánál nyert pontszámát összeadva, számszerűen állapítják meg a méz értékeit. A feltételek meglehetősen szigorúak, de erre szükség is van, mert a márkákat különböző minőségi fokozat szerint több színt bocsátják ki. Mellettük a termelő természetesen saját címével használhatja, csak azt kívánják meg, hogy a márkát felhasználó helyen alkalmazza, amit már saját érdekében is megtesz a termelő.

Az ellenőrző-jegy jogtalan használata, vagy bármilyen más módon való visszaélés a törvénybe ütköző cselekedet és az érvénytelen márkázás mint közokirat hamisítás bírálható el. Kívánják, hogy az állami márkán semmit ne változtassanak, semmit sem szabad felírni.

Az ellenőrző hatóság tagjai között megfelelő számban vannak a márkázásra jogosultak kiküldöttjei is. A bíráló bizottság természetesen oly módon történik, hogy egyes bírálók nem tudják, hogy kitől származik a bírálendő anyag.

Az ellenőrző-jegy használatára csak előzetes kérés alapján jogosult a termelő, s azt a megfelelő szervek engedélyezik. A márkázást tulajdonképpen tehát maga a termelő végzi, annak is küldik meg az ellenőrző-jegyeket. Az ilyen márkázást jogosult üzemeket nyilván tartják, ellenőrzik és bizonyos esetekben azt is engedélyezhetik, hogy vidéki, de márkázásra s a központ fiókok termékeit is a központ csomagolásában v. a piacra. Megkívánják, hogy a termelő az ellenőrző-jegy felhasználásáról pontos jegyzéket vezessen, s ha márkázási jogát kívánják, azokat haladéktalanul és hiány nélkül visszaszolgáltassák a kibocsátó hatóságnak.

Azt hiszem mindenki belátja, hogy ez a kérdés az egész méhésztársadalom közönséget közelről érinti, érdekében áll foglalkozni vele, gondolkodni fölötte. Ha ma még csak kívánság és á

olnapra már valóság lehet s jó az ilyenre legalább is gon-
tban előre felkészülni. A mindig szabad és haladó szellemü
lyi méhésztársadalom körében bebocsáttatásra és meghall-
atásra talált minden ujtás, minden modern gondolat. Ha
d talán az állam tapasztalatok és a külföld jó példájából
lva, szintén magáévá teszi a márkázás elvét bizonyára az
lyi méhészek lesznek azok, kik elsősorban karolják fel és
ogatják ezt a gondolatot, de addig is megvalósíthatná az esz-
az EME. is a saját tagjai között a működési területén. Az
E. által márkázott mézet a kereskedő és fogyasztóközönség
nyára szivesebben és jobb áron fogja vásárolni, kívánatos
a tehát ezért, hogy az EME. igazgató-választmánya mielőbb
atóan foglalkozzék e kérdéssel.

Beszámoló a Szatmáron tartott méhészeti vándorgyűlésről.

Az Erdélyi Gazdasági Egylet által Szatmáron rendezett mez-
zdasági kiállítással, kapcsolatosan az Erdélyrészi Méhész
esület f. évi okt. 6-ikán a városháza kistermében vándor-
lést tartott, melyen nagyszámu méhész jelent meg.

A gyűlést Török Bálint az EGE. igazgatója, egyesületünk
tkára nyitotta meg, üdvözölve a megjelenteket, minekutána
ertette a gyűlés tárgysorozatát, majd felkérte Lukács Ottó
eti főmérnököt az EME. igazg.-v. tagját a gyűlés vezetésére.

Ezekután Stief Ottó egyesületünk tb. és igazg. tagja meg-
otta a költésrothadás betegségről előadását. Részletesen fel-
olta e betegségre vonatkozó ezideig általánosságban ismere-
dolgokat és ismertette a beteg családok gyógykezelésének a
athatósabb módszerét, végül pedig szemléltető módon is
ertette ezen veszedelmes betegségre vonatkozó saját tanul-
nyát.

Az előadás befejezése után a jelenlévő méhészek közül töb-
hozzászólottak a tárgyhoz, minek során érdekes eszmecsere
ödött és Stief Ottót magas nivóju tudományos felkészültségü
adásáért a jelenvoltak lelkes ünneplésben részesítették. A
lés felkérte az előadót, hogy tanulmányát teljes terjedelmé-
közölje a Méhészeti Közlönyben.

Feldmann Tivadar a méhekkal való vándorlásról tartott
kes előadást, melynek keretein belül saját tapasztalatai
pján megmagyarázta, hogyan szállítandók a családok. Rá-
tatott a vándorlás jelentőségére és ismertette a vándorlásra
almasnak megfelelő legelőket. Deák Bertalan okl. vegyész-
rnök a méz márkázásáról tartott szintén értékes előadást,
lynek keretein belül rámutatott arra, hogy nagyobb államok
tájára nálunk is kötelezővé kellene tenni a méznek állami
yhatósági ellenőrző címkével való ellátását. A márkázás
vezetése elejét venné annak, hogy a fogyasztók selejtes minő-

ségü árut kapjanak. A méz márkázása különösen akkor bír nagy jelentőséggel, ha a gazdasági válság megszűntével Erd megindíthatná a mézexportot.

Az elhangzott előadások után a jelenlevő méhészek a óhajuknak adtak kifejezést, hogy a Méhész Egyesület köves el minden lehető ázirányban, hogy a szokásos tavaszi g. mölcsfák permetezését, melyet tudvalevőleg árzenes olda végeznek, a fák virágzása előtt eszközöljék, mert helytelen i ben végzett permetezés rendkívüli káros hatással szokott le a méhészetre.

Ezek után Stief Ottó ismertette Török Bálint igazga egyesületünk főtitkárának azon indítványát, mely szerint a k tésrothadás betegség ellen való fokozottabb védekezés szempe jából kívánatosnak tartaná azt, hogy minden községben, a többen foglalkoznak méhészettel, alakuljon egy 3 tagu bizo ság, mely 2 szakavatott méhézből és 1 hatósági közezből álla Énnek a bizottságnak az volna a feladata, hogy évenként k szer átvizsgálná az ottani méhészetekben lévő összes családok egészségügyi szempontból. Ahol betegség fordulna elő, ott szükséges védekezési módokat ismertetnék, ugyszintén a be családok gyógykezelésére a szükséges utasításokat megadn s a már menthetetlen állapotban lévő családok azonnali leké zésére a szükséges intézkedéseket megtennék.

Az elhangzott indítványt tetszéssel fogadták, minek utá a Szatmári Gazdasági Kamara nevében Sipos Sándor igazg és a Méhész Egyesület nevében Lukács Ottó ig.-vál. tag m dottak köszönetet az előadóknak.

A vándorgyűlés után a jelenvolt méhészek kísétáltak Római kertben lévő kiállítási területre, ahol Sipos Sándor me gazdasági kamarai igazgató egy újfajta méhkaptárt mutatott. Legmann Tivadar pedig a saját szerkesztésű igen célszerű bizonyult vándorlásra is alkalmas kaptárját ismertette és vé Seyfried Ferenc igazg.-vál. tag egy amerikai automatikus sz kezetű kaptárt ismertetett, melyet rögtönzött rajzával szeml hetővé is tett.

A vándorgyűlésen elhangzott előadások szövegét a kézirat beérkezése után, közlönyünkben ismertetni fogjuk.

Apróhirdetések.

Nemes Lászlónál (Torda, Str. Avram Jancu 35.) 6 nagy kaptár telelt méhekkal és méhészeti felszereléssel együtt 6000 leiért eladó.