

ERDÉLY

HONISMERTETŐ FOLYÓÍRAT.

1. szám
1892.

KIADJA AZ ERDÉLYI KÁRPÁT-EGYESÜLET.

259. sz.
1913.



Az Olt és Maros forrásvidékéről.

Irta: dr. Vargha György.

Marosfő állomás az Olt és a Maros vízválasztóján 891 m. magasban fekszik, honnan a Piriske patak végtelen kanyargós ereszkéi folynak alá; ezek a magasban járó vasút alatt a széles jól épített országút mellett mint vékony fehér szalagocskák tűnnek fel, sok helyütt mélyen bevágva azt a 30—40 cm. széles kis medrüket az amugy is elég vizenyős talajba.

Vakító fehérek sok helyütt a vasúti bevágások oldalai; a talpfák közt is fehér mészkövet kapunk, amely itt több kilométerre kíséri a patakat.

Kristályos, mészkő ez a legszebb, legfehérebb minőségű. A gyergyói medencében Szárhegyen, Vaslábnál a Kakashegyen a karraraihoz közelálló márványt bányásznak s jó részét mésznek égetik; ilyen van a Piriske jobb partján is le egész Csikszenttamásig.

A Piriske Csikszentdomokosnál ömlik az Oltba, amely maga is csak kicsi ereske még.

Olt ered a Sóvető havas, Siposkő, Cofráncakő közti völgyfejen 4 kis patakból, de csak Balánbányánál hívják Oltnak.

Szép képet nyújtanak a balánbányai hegyek, amelyek rezet tartalmaznak, távolabb a Nagy-Hagymás (1786 m.) s a Tarkó lithon-mészfalai s köztük az erdős Kurmatura fenyvesei közül kiemelkedő Egyeskö (1608 m.) mészsirtje.

Túl a Hagymáson a Gyilkos hegy tövében a völgyfenéket tölti ki a Gyilkos tó. A Likas hegy, a Nagy Csohárd meg a Gyilkos hegy adja meg a tó méltó környezetét, amely a Likas és a Gyilkos patak összefolyásánál nem is oly régen keletkezett.

1837-ben megingott a Gyilkos hegy tömege s hegycsúszamlás történt, amelynek törmeléke elzárta a völgyet s mögötte a patakok vize felduzzadt s létre hozta a kies fekvésű tavat.

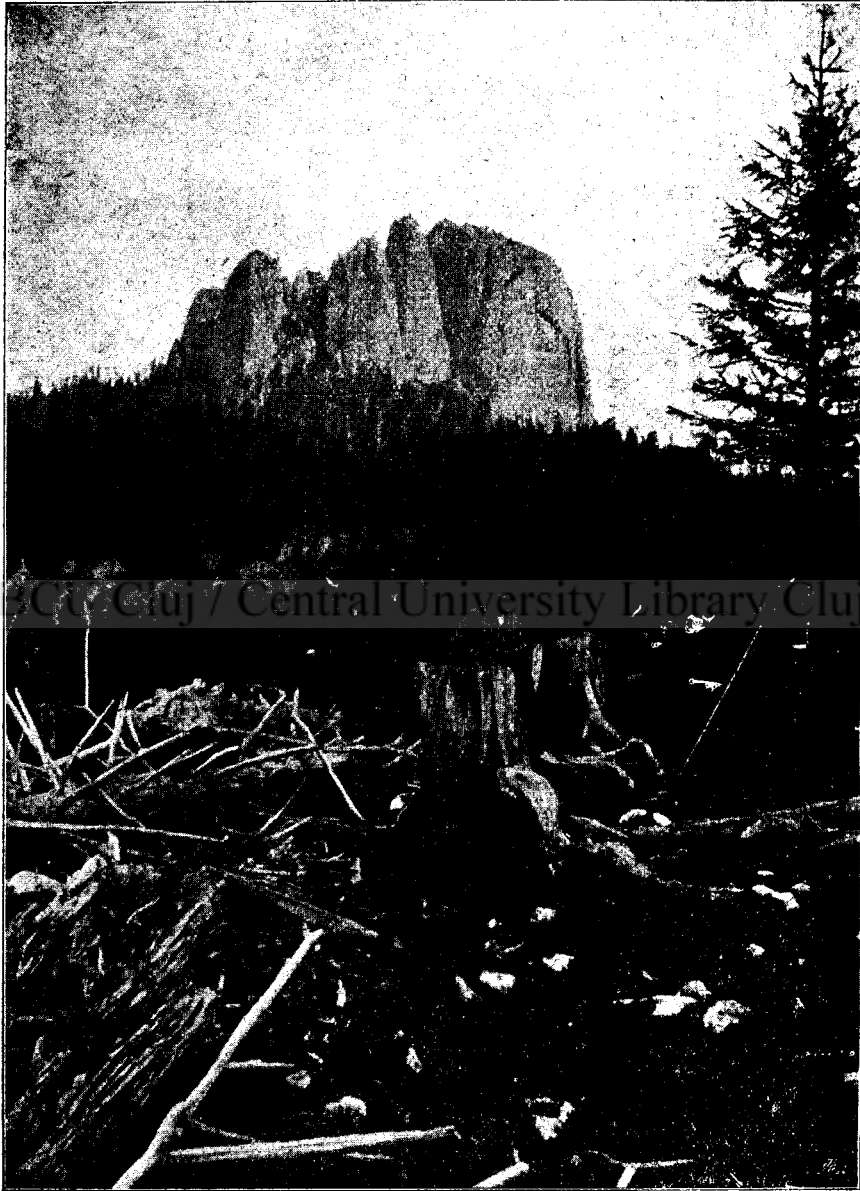
A lecsuszott hegyoldal magával vitte a fenyőerdőket is s még most is sok szálfát látunk a tavon uszkálni, soknak meg a törzse áll ki a már 70 éve keletkezett tó fenekéből.

A tó vizét a Békás patak viszi át Romániába szép furdalék völgyön, amelynek szűk részletein kilométer hosszan fauszta-tók vannak az erdők fainak Romániába való könnyebb szállíthatása érdekében.

De térjünk vissza az Olthoz.

Az Olt Csikszentdomokosnál belép a felsőcsiki medencébe, hogy aztán az alsóba, majd a Barcaságra folyjon.

Nem tudjuk teljes biztonsággal, valljon a két csiki a gyergyaival együtt az erdélyi medencének a része-e, amelyet a Hargita vágott el feltolulása alkalmával, vagy pedig a Hargita



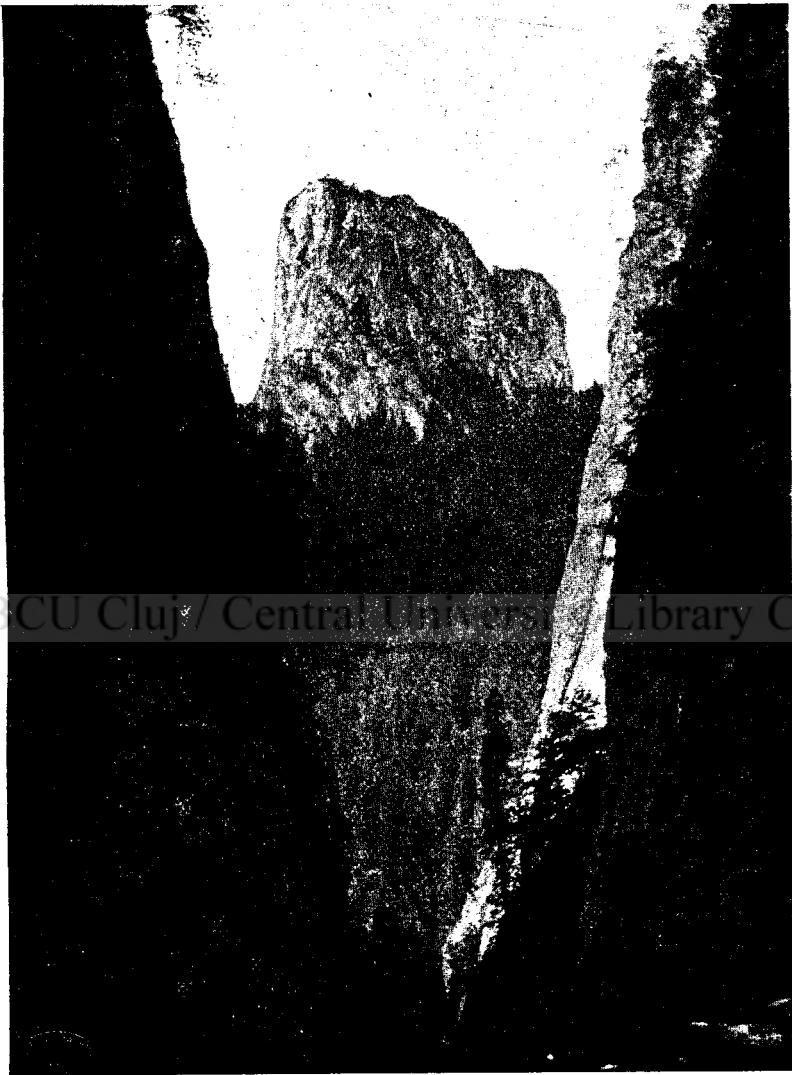
EGYESKŐ (1608 m.)

kialakulásakor önállóan keletkeztek; az előbbi az elfogadhatóbb, mit a geológiai viszonyok is támogatnak.

A gyergyai medence 730–740 m. magasságú a háromszéki 540–550 m. magasságával szembe.

Mind a három medence a vulkánizmus hatása alatt keletkezett, illetve különült el.

Ez az eruptios vonulat fenn a Kelemen havasokban kezdődik, majd délre a görgényiekben folytatódik, hol a Mezőhavas amphiteátralis krátere, még nem is oly rég működésben levő vulkánra emlékeztet.



BÉKÁSI SZOROS. KISBÉKÁS. PUSKÁSSZIKLA.

Majd a Hargita láncolata kezdődik, amely ívalakban Tusnád és Mikóújfalu közt csap át az Olt völgyén s a Búdös hegyben végződik. A Kelemen havast a görgényiektől a Maros furdalék völgye vágja el, addig a Hargita északi határa a Sikasszó patakon fel a Marosfőig húzódó vonal, amely egyttal az Olt és Maros vízválasztója is.

Általában az egész vulkáni vidéken a gerincmagasság 1300

1400 m.-re tehető; amelyen át alacsonyabb hágó vagy jobb nyereg alig 3—4 helyen van, de ezek sem ereszkednek alább 1000—1200 méternél.

A vulkáni vonulatot különösen az erdélyi medence felől a völgyek erősen szakgatják, míg a csiki oldalon a patakvölgyek sokkal jelentéktelenebbek.

A vulkáni vidék geológiai felépítésével Hebrich Ferenc, majd dr. Koch Antal egyetemi tanár foglalkozott.

Ezek s saját megfigyeléseim alapján foglalom össze a Hargita s a Kelemen havas arcúlatát.

A Hargita s a Kelemen havas andesit hegység; a száiban álló kőzet azonban az egész terület alig tizedrészét teszi ki, a többi tuffa, breccia s agglomerát, amelyek vagy egészen finom hamuból, vagy egész méter nagyságú görgetegekből állanak, szép padokat, sok helyütt kitűnő rétegzettségét mutatva.

Az egész vonulatban csak tán Mikóújfaluvál szemben az Olt jobb partján kiemelkedő hegyes Nagy-Morgó dacit, amely vörhenyes, erősen porfiros, eléggé mállott s erős quarcertartalma különbözteti meg a különben nagyon hasonló Bűdöshegy andesitjétől.

A Nagy Morgónak, valamint Málnás egész területének is az alapját neocom kárpáti homokkő s márgás palák eléggé összegyűrt rétegei alkotják.

A Hargita vonulat andesitjai általában háromfélék: biotit, amfibol s pyroxén andesitek.

A száiban álló andesitek a gerincen találhatók nagyobb kiterjedésben, hol némileg oldalfelé elfolytak. Ugyanis a Hargita andesitjei a gerinc irányát követő hatalmas hasadás menten tolódtak fel, amire nagyon szép például szolgálnak a Maros áttörési völgyében látható andesittelérek Mesterháza és Göde közt, hol a gerinctelérek a völgy egyik oldaláról átsapnak a másikra.

A Maros völgyében Galóczás körül különben bazalt telérek is vannak, amelyek az andesit törmelékközetek közé később ékelődtek be az észak-déli irányú hasadásokat kitöltve.

Ezek az andesit telérek állanak ki a Maros áttörési völgyében, mint szikla fokok, szirtek az erdős hegyoldalakból s teszik oly széppé, vadregényessé, a Maros óriási munkájához méltó környezetté a hegyeket.

A sokkal puhább tuffa, breccia a víz hatása folytán könnyebben szétmállott s a lefutó vizek elszállították az anyagot, míg a száiban álló andesit jobban ellentállva az erózióknak a puhább környezetből kiállva szirt alakban megmaradhatott.

A mi a Hargita keletkezési idejét illeti számos megfigyelés arra enged következtetni, hogy a pontusi korszakban kezdődött meg itt a vulkáni működés, amely sokszor ismétlődve egész a levantei korszak közepéig eltarthatott, (mit Lörenthey Baróth-Bibarcfalvi megfigyelései igazolnak) hol valószínűleg a vulkáni működés epilógusa játszódott le s iszapfolyások fejezték be a Hargita kialakulását, amely iszapfolyások nyomai s a lehordott breccciák «a levantei korszak rétegei közé és fölé vannak települve».

Az Olt jobb oldalát a harmadkorú vulkáni működés jellemzi s csak Málnás fürdőtől lefelé találunk erősebben kifejlődve kárpáti homokköveket s pontusi rétegeket.

Az Olt balpartja más geológiai arcúlatú.

Brassó vidékétől kezdve egész Tölgyes szorosig a határon belül, de különös szélességben Románia területén majd mindenütt a homokkövek sok helyütt az agyagpalák s palás anyagok képezik a Kárpátok vonulatát; ez a flysch vagy kárpáti homokkő valószínűleg a felső és alsó krétában települt le.

Ehhez hasonló a Bodoki hegység felépítése is.

A Nagy-Hagymás körül elég változatos alakulatok vannak. Nagy-Hagymás is, Öcsémtető is tithon meszek, de dogger és triasz meszek is előfordúlnak.

A Kárpátok centrális zónájának nagy darabját találjuk a gyergyai havasokban, amelynek kristályos palái, fillitjei közé több helyen kristályos meszek is betelepültek, mint Szárhegyen is.

Az archaikus kőzetek lenyúlnak a gyergyai és felcsiki medencéhez is, míg a határ felé a Csohárd és Nagy-Hagymás mészköveivel érintkeznek, délfelé az utolsó kristályos rög a Tatroszon túl Csikdelnénél van.

A több helyütt kisebb diabaz áttöréseken kívül jelentős Ditró mellett a nagy kiterjedésű sienit előfordulás, melynek egyik faja a ditróit.

A Hargita andesitjei Csikmadarasnál és Csiksomlyónál nagy mértékben lehettek fel az Olt balpartjain is, nem említve a Tusnád-Bálványosi vidéket, amelyet Hebrich mint Koch is a Hargitánál valamivel idősebb vulkáni vidéknek tart kőzetei után.

Ily felépítésű terület az Olt vidéke a medencék körül.

Az alsíki medence szélesebb, a felcsiki jobban lenyúló. Az alsíki a tusnádi szurdoktól Poklondfalváig tart 15—16 km. hosszban, a szélessége 7—8 km. átlag.

Csikzsögöd és Poklondfalva közt van az Olt áttörése, a mely tulajdonképpen a csikrákosi szoros folytán két részből áll, míg a déli széles sík vidék, addig az északiban keskeny völgyön túl a harmadkorú rétegekkel borított domboldalak jelzik a medence határát.

Tusnádnál, Zsögödnél, sőt Csikrákosnál az Olt hasonló völgyrészleteket mutat, de míg a két utóbbinál csak az andesit tuffákat, addig Tusnádnál a Hargita áthajló gerincét egészben kellett az Oltnak átvágnia.

Két, illetve három beltőféleség volt ezen a tájon: a két felcsiki tó s az egy alsíki, amelyeket olyan tuffa gát választott el egymástól, mint aminő Marosfőnél elválasztja az Oltba folyó Piriske völgy fejét a Maros forrás vízzeitől; ha a Piriske vagy a Maros 2—3 km.-re vissza tudná vágni völgyét, úgy itt is oly áttörés keletkezne a hátráló erózió folytán, amilyen az Olté Zsögöd tájékán, vagy a Marosé a gyergyai medencéből az erdélyibe.

Hogy a felcsiki medence két tó lehetett, inkább a térszíni viszonyokra alapítom, amit bizonyára a geológiaiak is támogatni fognak, mert a tuffák itt is áttérjednek az Olton. Ugyanis a Cseretetőnél (799 m.) alig egy km.-es az Olt völgye a túlsó parton meredeken emelkedő 786 m. hegyig, amelyet az Olt elvágottítt a Cseretetőtől, mint a Haimburgi hegyeket a Duna a Kiskárpátoktól.

Egész szurdukszerű az Olt tusnádi áttörése. Az alsíki medencében fekvő Tusnád községből pár perc alatt az Olt szurdokához érünk. A medence agyagos homokjai elég meszsze követnek bennünket, vagy 700 m. magasságig, hol még a gabonaföldek közt több szakadékot láttam.

Ha Tusnád fürdő felé megyünk, az országúton vöröses agyagot lelünk, tele kötörmelékkal, több helyen száraz vízmosásokkal. Lapos térségen haladunk itt, amely kétségtelenül az egykori terrasza volt, amely alatt 8–10 méterrel lejjebb van a mostani meder.

Sokkal durvább köves Tusnád fürdő területe, amely valószínűleg törmelékupon épült, de nincs kizárva, hogy a régi terraszt itt is fellelhető, mit a főforrás alatt levezető út mentén található hordalékok lámogatnak.

Ha Bükszád felé megyünk az országúton s a falu felett újból megkapjuk nagy kiterjedésben ezt az agyagos homokot, amely nagyon szép szakadékos száraz völgyeket alkot, amelynek egyik-másik része oly mély, hogy a Bálványosra vezető utat csak nagy kerülővel lehetett átvinni.

A tusnádi szurdok vagy 9 km. Tusnádtól a fürdőig festői szépségű az Olt, amelyet hatalmas fenyvesek sűrű erdei szegélyeznek, itt-ott irtással s kisebb legelővel; maga a fürdő is ilyen fenyvesben fekszik.

Tusnádfürdő után a fenyveseket inkább lombhullatók váltják fel egész a tetőig s annál jobban szembe ötlenek a fenyvesek sötét foltjai, meg a nyírfák fehér kérge.

Az erdők közül hatalmas andesit sziklák állanak ki. A fürdővel szembe a Súlyomkő merész szirtje s felette még pár szikla: a fürdő felett is van sziklafal, rajta az Apor-kilátó, de legszebb Bükszádnál az Alsó-Súlyomkő különálló kupja szakgatott szikláival, amely a szoros védelméül is szolgált.

Az Olt szurdokában több részt különböztethetünk meg.

Szinte az Alduna jutott eszembe, mikor áthaladtam rajta, hol a szűk részlet után a folyó vize mintegy megpihen, vize lassabb lesz s a völgy kiszélesedik, sőt szigetalkotásra is képes.

Az alsíki medencéből a tusnádfürdői felső vasúti hídnál lép be egy szélesebb részletbe, amely az alsó vasúti híd sziklagátjáig terjed. Itt az andesit sziklához vágódik az Olt vize, vájja, rombolja a sziklákat, de mégis kénytelen irányát változtatni s a szirteket megkerüli, amelyek összeszűkítik a völgyet.

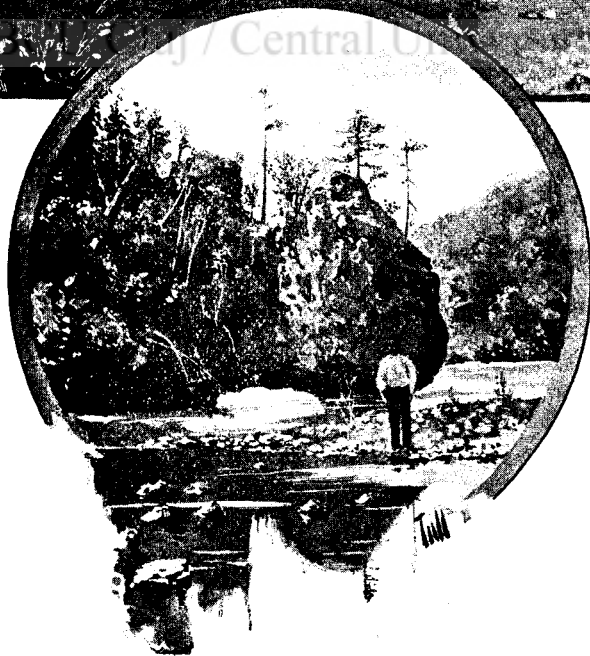
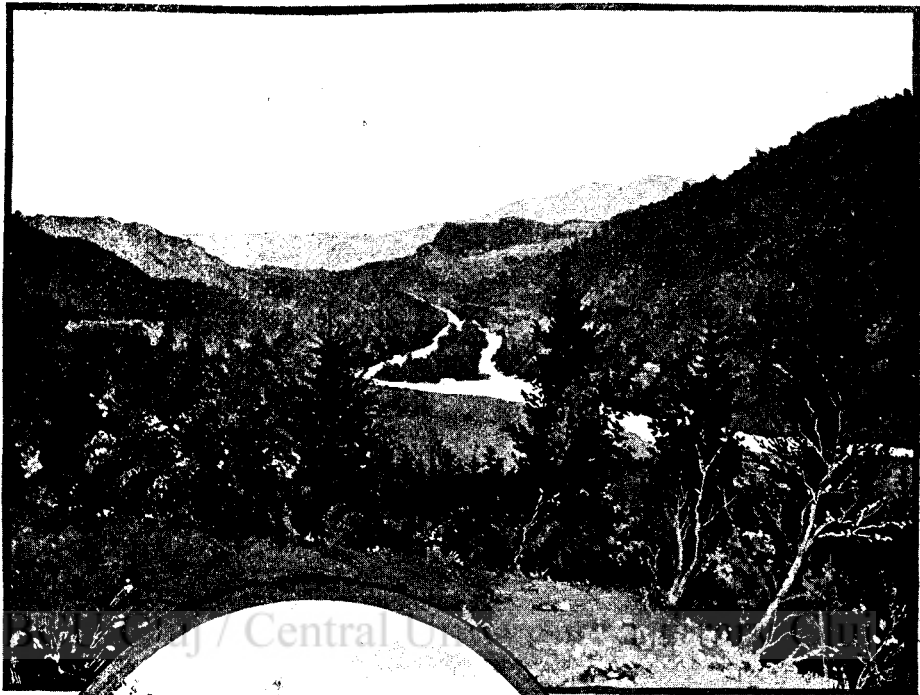
Ebben az első tágulásban van az állomás, pár ház, füves térség, sőt a mesterséges csónakázó tér is.

A völgyszorulat után lágasabb részlet következik a szikla kapúig. Nyolc-tíz méter magas s alig 1 és fél m. vastag sziklafal nyúlik az Olt szűk völgyébe a folyó folyására éppen merőlegesen. Ennek a sziklafalnak az alján az Olt vize kapuszerű nyílást vágott ki, amelyen a folyó vizének jelentős része még kis víz idején is átfolyik.

A folyó a kapunyílást mindig tágítja az Olt azon része felé, hol a folyó vizének másik része a gátat megkerülve zátonyosan folyik. Itt a sziklagát alig hogy összefügg a meder kőzetével.

Véleményem az, hogy eredetileg az Olt megkerülte az andesit sziklagátat, amely tán a tuffában levő keményebb telér volt, de a puhább anyagokat régebben elhordta az Olt vize.

Az Oltnak rendes ereje a régi sziklagáton megtörött, de a nagy vizek fokozódott ereje addig ostromolta, hordalékával ütölte, koptatta a falat, míg rést sikerült vágnia s a nyílás tágítása már könnyen ment, sőt most is folytonosan tart.



AZ OLT-VÖLGY TUSNÁDNÁL

A KAPUSZEKŰ

LIKASKÖVEL.

A sziklagáttól lefelé az Olt szép részletei ugyan tovább tartanak egész Alsósólyomkőig, hol szurdokából kilép és előttünk van Búkszád terrasza.

Az Olt medre felett majd mindenütt élesen kimagasló platókat találunk, amelyekre a falvakat építették.

Bükszádnál az Olt völgye alig 150 m. széles, hol 20—25 m. magas homokos agyagfalat találunk, amelyre fel csak bevágásos szerpentinnel lehet kocsival feljutni. Ez a pleistocén szakadékos fal takarja el szemünk elől Bükszádot; a fal felett a falu aljáig van az alsó terrasz, amelyhez a falu felett még egy magasabb lépcsőzet is látható, hol a szántóföldek is vannak.

Mikóújfalunál ugyan szélesebb az Olt völgye; de itt is magas fallal pár kilométer hosszban szépen látszik a plató oldala. Maga a falu ennek a tetején épült s ez a széles, lapos térség egész Bükszádig tart.

A terrasz anyaga nagyon jól látszik a gör. kath. templom melletti feltárásban.

8—10 m. magas a feltárás; alsó részben kékes homok, majd durva kavics padka van pár centiméter vastagságban; a görgetegek egyik-másika majd akkora mint az egész réteg vastagsága, felette szürkés homok féleségek következnek, mely felül már erősebben sárgás.

Málnásfürdőnél az Olt jobb partjára megyünk. Maga a fürdő az Olt árterében fekszik, hisz a telep alsó részét lavaszsal még most is előnti vize.

A fürdő sétánya felett emelkedik fel egy elég meredek oldal 8—10 m. magasságig, amelynek tetejére a fürdő primitív sétányai vezetnek, hol jelentős nagy lapos térségre jutunk.

A terrasz feltárt a Szárazajtára vezető út mentén, amely egyúttal a sóforrásokhoz is vezet; itt az elég vastag agyagos humusz alatt vastag erősen homokos agyagot s alább kékes homokot találunk, az előbbi téglavetésre használják fel. Különben Málnásfürdőről kút-szelvényem is van. Közvetlen a terrasz lábánál a felfakadó szénsavas víz helyén kútát furtak, mely 12 m. mély.

A terrasz oldala kötőrmelékekkel, görgetegekkel fedett, a melyek mind andesitekből állanak, közöttük mázsányi nagyságúak is. Alatta megkezdődik a finom homok, amely itt-ott durvább féleségbe megy át, több helyen pár centiméter vastagságban összeállott a homok s vékony padot alkot, míg alul 11 m. mélyben rátalálunk a kárpáti homokkörre.

A pleistocén homok alatt a neocom homokkő van, amely kétféle, az egyik erősen palás s nagyon mállós, a másik tömöttebb s számos mészkőérrel át meg átjárt.

A szénsav, a sósvíz ebből a rétegből fakad.

A Fehrentheil-féle kúton kívül hasonló a helyzet az alsó Sicilia szénsavkútnál, ebből a rétegből fakad a kitünő Mária-víz is, meg a Sicilia.

Ha az Olt hídján átmegyünk a bal partra, újra terrasz előtt állunk, melyre lankásan visz fel az út, ebbe az Olt mai völgye hirtelen sülyed alá.

Ezeket a terraszokat távolabb Oltszemen, Bodokon s bizonyára az Olt szélesebb völgyű részleteinél is megtehetjük, sőt úgy látom, hogy a községek a Barcaságig mind ezeken a magasabb részeken épültek.

Az Olt mellékén mindenütt megtaláljuk a moor földet, a hegyilápot.

Tapasztalásom, hogy a terraszok alján mindenütt kiszivá-

rog a víz: azonban csak az alján, mert az oldalak teljesen nedvesség mentesek.

A kiszivárgó víz rendszeren szénsavat és vasat tartalmaz.

Ez az előszivárgó víz a terras alján levő laposabb térséget átítatja: itt kitűnő növényvilág él s ezeknek századokon át elkorhadt szárai adták és adják ma is hegyi lápot.

Ez a föld majd teljesen fekete s jól érezhetőek benne a korhadt növények vastagabb rostjai, sőt egy-egy ág is.

Több kilométer hosszúságban figyeltem meg Málnás-fürdőtől felfelé az Olt mellett.

Fehrentheil telepén fél m. vastag, másutt vékonyabb, de vastagabbat is láttam.

Málnás-fürdő felett a Ligettető andesit kőfejtője alatt a hegy lábánál hatalmas füves, süppedős rétek vannak, gazdag surló florával, ezek is ingoványos területek s alattuk fekete lápos föld van.

Mikóújfaluban ugyanezt tapasztaljuk.

Ha a terras széléhez megyünk: felül andesit fejtő van, vagy inkább gödör, amelynek fejtését hamar abba hagyták. Ezt az andesit kibukást irodalmunkban nem ismerik még. Koch professzor sem említi, ki a málnási telért vizsgálta. Ha itt lemegyünk a köves, de száraz oldal alatt nedves hegyi lápot találunk, míg az Olt felé egészen száraz.

Itt két gödör van: egyik vagy másfél méter átmérőjű, a másik sokkal kisebb.

Már kis szél is erős szénsavat csap orrunkba, míg ha a vízbe nézünk, csak úgy forrni látszik, megkavarva az altalaj iszapját, még erősebb lesz a forrsogás.

Várad Gyula mikóújfalusi plébános hívta fel figyelmemet az eddig nem ismert szénsav forrásokra, amelyek oly bőségesen bugyognak fel, hogy Székelyföldön alig van egy-egy hozzá fogható, sajnos ismeretlenül s kiaknázatlanul hever ez a kincs is, mint megannyi ezen a vidéken.

Az Olt szurdokában kevés hegyi lápot találtam, de annál bőségesebb az alsíki medence. Itt van a vasláp eldorádója. A vöröses hemetit csapodik ki a vizekből s ingoványok nagy területe jóformán csak a bivalycsordák nagyobb kényelmére szolgál.

Mert szénsav, vas és víz van itt mindenütt bőven. Nem is ezek a kincsek, sem a felsíki s alsíki medence elég termékenység, állattenyésztésre alkalmas rétjei adják meg az itteni falvak gazdagságát, hanem azok az óriási rengetegek, amelyek a medencékből a határig, meg fel a Hargitára terjednek s ezeknek az erdőknek van rengeteg értéke s ebből van s lesz nagy jövedelme a közbirtokosságnak.

Természetesen a rengeteg, a hegyes vidék csak elszórt falvak, illetve házcsoportok keletkezésére alkalmas, a székely nép a medencékbe húzódott meg s itt egymást érik a falvak, olyannyira, hogy találunk 4—5-öt is majd teljesen egybeépítve.

A közbirtokok felosztásával a közlegelők megszűntek vagy eltörpültek s így az állattenyésztés, mint a székely nép egyik főfoglalkozása visszafejlődött. A közös erdők fáinak vagy területének eladása pedig régebben a lakosság elszegényedését vonta maga után, mikor is óriási erdőterületek kerültek majdnem ingyen idegenek birtokában.

Ma már az erdő kihasználása és azoknak értékesítése a községek részéről sokkal előnyösebb. A községek, Ditró, Borszék stb. milliókat kapnak csak azért, hogy erdeiket kihasználhassák s ezek a községek vagyonosodnak s közintézményeik semmi kívánni valót nem hagynak hátra.

Az állam úgy az állattenyésztést, mint a székely ipart nagy áldozattal támogatja.

De igazi eredmény csak akkor lesz, ha a *téli foglalkoztatást sikerül megkedveltetni. Mert a hosszú tél házhoz köti a székelyt háznépével együtt s nincs mit dolgoznia, téltenül tölti az idejét.*

Itt a székelység sebe, itt kell az orvosságot használni.

Azokkal az anyagi eszközökkel, amikkel 15—20 év előtt itt pompásan megélhettek, ma csak nyomorogni lehet. Az élelmiszerek, ruházat s általában az életszükségletek ára emelkedik, míg a székely nyers termények mennyisége stagnál, innen az elszegényedés, az elégedetlenség s az erkölcsi érzésnek is a csökkenése.

Evvel párhuzamosan felvilágosítani, tanítani kell a népet, hogy intelligenciájában növekedjék s megértse azt a törekvést, amelyet a székely akció tűzött ki zászlajára.

S akkor az apró, nyomorúságos kis négyszögletű házacskák eltűnnek, a korhadt deszkatetőket tartós s biztosabb cserép váltja fel, a jólét kívülről is mutatkozni fog s leánya, férfiai nem lesz kénytelen kivándorolni.



GYILKOSTÓ KÖRNYÉKE.

A BÉKÁSI SZURDOK BELSEJE.



Vizakna fürdő hajdan és most.

Már a rómaiak által is művelt bányaterületen keletkezett a fürdőtelep. Víz által elöntött és bedőlt bányák képezik a sóslavakat, melyek közül már régi idő óta fürdésre ötöt használtak. Eleinte a környék lakossága, különösen a nagyszebeni polgárság látogatta, később azonban mind messzebb vidékekről jött a gyógyulást kereső ember. Ötven év előtt pár rozoga fürdőkabin a tóparton képezte az összes felszerelést, ezekhez azután mind több és több társult: egy melegfürdőház nyolc fürkével, olvasóterem, cukrászda és nagysokára a parkosítás. Sokáig hérlő kezelte a fürdőt, de élelmes és vagyonos vállalkozó hiányában beruházások nélkül a fürdő nem fejlődhetett arra a színvonalra, amelyre gyógytényezőinél fogva hívatra van. Hogy ennek a fürdőnek ilyen elhagyatott állapotában némi idény alatt mégis 1600 állandó és 42,000 átfutó vendége volt, ez bizonyítja legjobban megbecsülhetetlen értékét.

Történelmi emlékek is fűződnek e helyhez. Szabadságharcunk utolsó akkordjai játszódtak le ezen a természet által is csatátérnek szánt területen. Itt vívta a hős Bem tábornok egyik legvéresebb csatáját az oroszok ellen, az elesett honvédek tetemeit a már akkor is víz által elöntött «Nagy akná»-ba dobták, amely később teljesen bedőlt. A kegyelet egyszerű kőobeliszket állított e helyen az ott nyugvó több száz hősnek emlékére.

A fürdésre leginkább használt 3 tavat környező belső park képezi a mai fürdőtelep magvát. Az emberi tudás és szorgalom ellensúlyozni tudta a mostoha talajviszonyokat és nehéz küzdelmek után bár, de ma a tavakat szegélyező sétaútak lombos fák alatt vezetnek el és virág illata teszi balszamossá a levegőt. A külső parkból is évenként nagyobb részletek vétetnek művelés alá s pár év múlva már fenyvesekkel tarkított mintegy 50 holdas modern parkkal fog dicsekedhetni a fürdő. Alkalma nyílik a szemlélőnek összehasonlítást tenni a még művelés alá nem vett külső területekkel, hol a magas fűvön és a vidékre jellegzetes sóflórán kívül egyéb nem tenyészik. A bánya területén a só örök ellensége a víz végzi lassú, de biztos munkáját. Talán még a római sóbányászó rabszolgák csákánya után maradt egyszerű kútforma lyukak láthatók szétszórta, melyekbe a víz betört, alámosta a ma is látható sósziklákat s így keletkezett az a sok kisebb-nagyobb sóstó, melyre lépten-nyomon bukkanunk.

Vizakna fürdő gyógyhatásának híre lassanként elterjedt nemcsak az egész országban, de külföldön is. Kezdték az orvosok is felismerni és betegeiket mind nagyobb számban küldték sóstavaival mellé. A közeli virágzó Nagyszeben lakosainak szinte nélkülözhetetlen szórakozó helyévé lett. Az érdekelt körök is több gondot fordítottak a fürdőhely fejlesztésére és 2 év előtt a fürdő tulajdonosa, a *földművelésügyi kormányzat hosszú esztendőkre terjedő munkaprogrammal megkezdte a fürdő teljes felépítését.*

Már maga az építkezés is rengeteg akadályba ütközött; a mérnöki tudomány valóban mestermunkát végzett. A város keleti része, hol a fürdőtelep áll, már maga is sósziklán épült;

néhol a sötömeget alig takarja pár arasznyi laza, agyagréteg, úgy, hogy a tavak partján álló 3 főépületet egy-egy valóságos vasbeton asztalra kellett helyezni. A nagy szálló villaszerűen, a gyógyterem és meleg fürdő-intézet keleti stílusban épült. Hosszú, fedett árkádos folyosó köti össze az épületeket és fel vannak szerelve a modern kényelem minden eszközével: vízvezeték, csatornázás, villamos világítás, távbeszélő, villamos felvonókkal. A teljesen befásított hegy lábánál álló szálloda pompásan berendezett szobáinak mindegyike tágas erkélyvel is el van látva, honnan remek kilátás nyílik az alatt elterülő, virággal szegélyezett tópartokra, a szebeni és fogarasi havasokra és élvezhető a sópárával telített üdítő levegő. A középső részt a gyógyépület foglalja el, melynek helyiségei: a kávéház, vendéglő, táncterem, olvasó-, zene-, társalgó- és játékszobák a legkényelmesebb ízlést is kielégítően vannak berendezve. Lapos fedelei függő kerteket képeznek, honnan teljes kényelemben asztal mellett ülve szemlélheti a vendég a fürdő sétaútjain és tófürdőkben nyüzsgő embertömeget. A jobb szárnyat a meleg fürdőintézet képezi: magas fehér kupolái messze kiemelkednek a környező házcsoportokból; berendezésénél költséget nem kimélő szorgalommal gyűjtött össze az építő mindent, amit az emberi elme hasznosnak és szépnek talált. Az épület alagsorát a magában véve is látványosságszámba menő gépészeti felszerelés foglalja el teljesen. A 3 szárnyból álló intézet középső részében vannak a közös fürdők helyiségei: egy nagy és két kis medence, az öltöző fürkék terme, masszírozó, zuhany, fodrászszoba és a pihenők terme. A jobb és bal szárnyon sorakoznak az első- és másodosztályú kádfürdők valamint a speciális gyógykezelések helyiségei: belégző terem és iszapfürdők. Ezen épületben találja meg a közönség a fürdő hivatalos orvosának rendelő helyiségét és a fürdőfelügyelőség irodáit is. Végül a telep épületeihez sorozható még a tavak túlsó partján álló nagy erkélyes cukrászda is.

Ezen épületeket a már teljesen kész árnyas park veszi körül, melynek alsó harmadában terül el a 3 nagy belső tó az immár híressé vált pompás uszodákkal. A partokat számos izzó és ívlámpa világítja meg s a tavak tükrén a fürdési idő után könnyű csónakokon keres szórakozást a közönség. A park felső harmada a környező erdővé fásított dombokra nyúlik fel, hova lejtős sétautak vezetnek: itt találja meg a közönség a tennis- és tekepályákat, a gyermekek játszóterét, annak pedig aki nyugodni kíván, sűrű bokrozat közé rejtett, vagy kilátó pontokra állított több gloriette kínálkozik pihenőül.

Vizakna a m. kir. államvasútak kiskapus-nagyszzebeni vonala mellett fekszik. A fürdőnek külön állomása van a telep közvetlen közelében, a külső park szélén, hol a Budapest és Predeáltól Kiskapuson át Nagyszeben felé és vissza közlekedő valamennyi vonat mindenkor megáll. A nyári hónapokban 16 vonat jár e vonalon és Budapest felől és felé közvetlen kocsik is közlekednek. Az állomástól a központhoz séta- és kocsit vezet a parkon keresztül. A kocsis forgalmat az állomás és központ, illetőleg a Thököly-tó között bérkocsik bonyolítják le.

Gyógyszertárt, posta-, táviráda- és távbeszélő hívatalt a vendég helyben talál.

Egészen véve oly rohamos fejlődésnek indult ez a fürdőhely, hogy a városban minden időnyben egy-egy új szálló vagy villa épül vendégek számára.

A magánvillák és szállók közül modern berendezéseik miatt különösképpen kiemelendők: Bressler-szálló, Schuller-szálló, Luiza-villa, Erzsébet-villa, Frank-villa, Pretoria-villa.

A fürdővendégek ellátására szolgál a gyógyépület vendéglőjén kívül több jó vendéglő és kerti étkező, sőt magánházaknál is kapható teljes ellátás. Nagyobb családok otthon is főzhetnek, ha arra alkalmas szállást bérelnek.

A vendégek szórakoztatásáról való gondoskodást is egyik fontos feladatának tekinti a fürdő felügyelősége. A fürdő parkban június hó 1-től augusztus hó végeig terjedő idő alatt egy állandóan szerződötetett elsőrangú zenekar játszik délelőtt 9—11 és délután 4—6 óráig. Nagyobb ünnepek, hangversenyek, bálók, kerti ünnepélyek alkalmával a vezetés katonazenekarok közreműködését is igénybe veszi. A főidényben 6 hétig az erdélyi B. kerület teljes szintársúllata működik a fürdő tözsomszédságában épült nyári színkörben. A tavakon csónakok, a parkban több tennis- és tekepálya szórakoztatja a közönséget. Több nagyobb kirándulást is szokott rendezni a fürdőfelügyelőség Nagyszében és a közeli határhegységek festői vidékeire. Inkább az egészségesek mulatsága a vizaknai állami sóbányák megtekintése. Maga a város is szolgál érdekes látnivalókkal: ősrégi református temploma, barlanglakásai és számtalan történelmi emléke van.

A gyalogsétákat kedvelők a néhány kilométerre fekvő városi hegyi erdőket szokták felkeresni.



Leánykő.

*Csodás hegyek zöldjéből
Sziklák fehértenek.
Fölöttük elsuhannak
Aranyos fellegek.*

*Kristálytiszán az aljban
Síklík az Aranyos.
A hús habokra mélán
Fehér fűz hajladox.*

*Partján az égre tör fel
Merészen sziklaszál.
Csúcsára olykor-olykor
Egy büszke sas ha száll.*

*Mellette óriási
Szirtfal emelkedik,
A félénken lopózó
Kőborló fellegig.*

*Közöttük keskeny út csak.
A napsugár remeg,
Hogy benn szorúl örökre,
Soká ha ott rezeg.*

*S illan tovább... Leánykő
A sziklaszál neve.
Mond róla szép meséket
A szózatós rege.*

Nem messze a szorostól,
Amott a Várhegyen,
Erős vár áll a hajdan
Büszkén, fenségesen.

Am egyszer a tatárság
Ujfenét eláradott,
Indít a várra immár
Halálos ostromot.

Gyönyörű szép leányzó,
Szebb tündér sem lehet,
Őt karcsu termelére
Ragyogó harcmezet.

Magá vezérli népét...
Mit ér a hős csapat?
Sok, sok ezer pogányság
Üvöltöz ott alatt.

A vár vitéz őrsége
Elhullt, elvérezett,
Ibla marad magára.
De nem sir, nem remeg.

Omolnak már a bástyák,
Hatalmas kőfalak.
Prédál a szép Ibla
Pogánynak nem marad.

Sötét éjjel titokban
Alá száll egyedül,
S az Aranyos partjára
Elérve, menekül.

Kuszik a sziklaszállra,
Holott moh, fű között,
Vad hordák bosszújától
Bizton elrejtözött.

Rom lön a vár, de Ibla
Emléke él maig,
A sziklaszál Leánykő
Neve tanuskodik.

Művészi kéz faragta
Emlék, felségesebb,
Holt Caesárok porán vaj
Mikor emelkedett?

Versényi György.

BCU Cluj / Central University Library Cluj
Az apahidai „Papaluger”.

Folyóiratunk 1911. évi évfolyamának 2. számában Orosz Endre ismertette a «Papaluger» elnevezésű oláh népszokást, amely abból áll, hogy 3 embert hársfa galyba öltöztetnek, ezek közül a közbül álló mindig a főpapaluger, kinek kezében ha-



PAPALUGEREK APAHIDÁN.

MAKSAY FÖLVÉTELE.

muval töltött rongy buzogány van a gyerek sereg elriasztására. A papalugereket hegedűs és klarinétos kíséri, továbbá néhány bottal felfegyverzelt intéző legény őrizetül, nehogy a csintalan gyereksereg őket megtépássa. A papalugerek zeneszó mellett betérnek az egyes udvarokba, hol rövid táncot lejtenek és a gazdától rendszerint néhány fillér borraivalót kapnak, melyből azután az intéző legények és a papalugerek végezetül nagy ivást rendeznek. Képünk a folyó évi június 5-iki papalugerjárást ábrázolja.



Egyesületi élet.

Az E. K. E. választmányi ülése.

Az E. K. E. központi választmánya f. évi július hó 10-én d. u. a Mátyás király születési házában lévő múzeumi irodában élénk érdeklődés között ülést tartott. Az ülésen elnökölt gr. Lázár István. A titkári jelentés jóváhagyó tudomásvétele után határozatilag kimondották egy magyar filmvállalatnak elvi szempontból való támogatását abból a célból, hogy Erdélynek természeti ritkaságai és tájszépségei külföldön is ismertekké válhassanak. Kimondották határozatilag, hogy egy magyar turista-szövetség alakításának eszméjéhez hozzájáruljanak. A vidéki osztályok és egyes turista alkotások ügyeinek tárgyalása után felvettek még 17 új tagot. Ezután dr. Deák Albert ügyvéd szólalt fel és lendületes beszédben üdvözölte gróf Lázár István elnököt abból az alkalomból, hogy a képviselőház alelnökévé választotta. Gróf Lázár István elnök meghatottan köszönte meg a választmány meleg óvációját és ígéretet tett, hogy új méltóságában is odaadással fogja szívén viselni úgy az egyesület, valamint egész Erdélynek ügyét.

Az E. K. E. hunyadmegyei osztályának választmányi ülése. Déván székelő hunyadmegyei osztályunk vezetősége Székely Mózes osztályelnök elnöklete alatt június hó első hetében választmányi ülést tartott és megkísérelte az osztály életének fel-

lendítését. Az egybehívott választmányi ülésen az elnökön, titkáron és pénztárnokon kívül csak két választmányi tag jelent meg. Az ülésen elhatározták, hogy a nyár folyamán több társas kirándulást fognak rendezni. Fel fogják keresni a Csengő völgyén át a Kolcot, majd pedig a Szárhegyet. Tervbe vették még a híres Cserkészi-tó meglátogatását is. Örömmel fogadták Ander Antal főreáliskolai tanárnak azt a tervét, hogy az ősz folyamán a *cserkész ifjúsággal* útjelzést végeznek és jelzőtáblákkal fogják felszerelni a különböző turista-utakat.

Az E. K. E. VIII. kirándulása.

(1 és $\frac{1}{2}$ napos 12 résztvevő.) Folyó évi június 14. és 15-én rendezte az Erdélyi Kárpát Egyesület idei VIII. kirándulását. A kirándulók június hó 14-én d. u. 1 ó. 15 perckor induló személyvonattal utaztak el és este 8 órakor érkeztek Aranyos-Lonkára. Itt megháltak és másnap a podságai völgyben kezdették meg gyalog túrájokat. Reggel 6 órakor már a Sashegy alatti sziklaszorosban voltak és megtekintették a Potságai időszaki forrást, ahol a levegő 12 fok Celsius, a Feredő nevű forrás pedig 19 fok Celsius meleg volt. Innen Béla-völgyön át tovább gyalogoltak a hatalmas tömegű vadul szakgatott 1368 m. magas Skarisora szikla alá. Ez alatt Kelet felé haladva, 10 órakor megkezdették a szikla tetejére való

felvonulást. Ez 3 óra hosszat tartott, de a feltáruló nagyszerű kép felejtette a fáradságot, mindenkit elbűvölt, mert a tetőről az egész erdélyi határhegység láncolata szemlélhető volt. A kiránduló társaság itt a tetőn ebédelte és azután leereszkedett a Runki szorosba és ezen áthaladva, délután 3 óra 50 perckor érkeztek Alsóaklos állomásra, hogy az 5 óra 03 perckor induló vonattal hazaútzassanak Kolozsvárra. A kirándulás nagyszerűen sikerült, a hűvös időjárás különösen kedvezett az utazásnak és így, tekintettel arra, hogy 1 nap alatt több természeti szépséget láthattak, mindenki odanyilatkozott, hogy az Er-

délyi Kárpát Egyesületnek ez volt a legszebb kirándulása, amit valaha rendezett. A kiránduláson M. Kovács Géza főtítkárral vezetés alatt résztvettek: Berde Imre, Dávid Béla, Karl Béla, Losonczi János, dr. Ruzitska Béla, dr. Ruttkai Ferenc, Theil Frigyes, Varga Lajos, Vörös József, Theil Frigyesné és dr. Ruzitska Béláné. A kirándulók 1 nap alatt mintegy 30 kilométert gyalogoltak be. Látták a gyönyörű Aranyos völgyét, a Potságai völgyet, a Beliora völgyet, megmászták a Skarisárát és átvonultak a Runki szoroson, majd újra visszatértek az Aranyos völgyön.
M. K.

Fürdőügyi hírek.

Nádpatak gyógyfürdő. E még kevesek által ismert gyógyfürdő az utóbbi években folyton fejlődik, növekedik. Látogatóinak száma már 300—400 személy között ingadozik. Nádpatak gyógyfürdő Nagyküküllő vármegyében fekszik, posta- és távirádaállomása Nagysink, vasúti állomása Alsószombatfalva, amelytől 12 km. távolságra van. E gyógyhely szép árnyékos park közepén van, kellemes sétányokkal, lombfák és fenyvesek között; szép lomberdők húzódnak körülötte hatalmas tölgyfákkal. Nádpatak éghajlata enyhe, kellemes meleg és mérsékelt nedves. A fürdőnek gyógyító erejét a nép már 50 év óta ismeri és mint páratlan csodás hatású gyógyfürdőt rendkívül nagy eredményekkel használja. A kezdetleges állapotok meghaladásával modernbb színvonalra azonban csak az utóbbi év alatt emelkedett, amióta ugyanis a gyógyulást keresők száma

oly nagyra szaporodott, hogy azok elhelyezése végett újabb épületek emelése vált szükségessé Nádpatak gyógyfürdőben. A nádpataki fürdőiszap alkotására nézve a só- és kén-tartalmú iszapokhoz tartozik. Alkatrészénél fogva kitűnő módon használható borogatásokra és iszapos fürdők készítésére. Egyes tagokra szorítva az iszap mintegy helyi fürdő gyanánt is használható. A bőrre nagymérvű ingert gyakorolván, ezt pirocsítja, a vérkeringést szabályozza és e módon befolyást gyakorol az anyagváltásra. Összeállítása kitűnő hatásra következtet női betegségeknel, köszvény, csúsz, rheumánál stb. A fürdőidény Nádpatakon június 1-vel kezdődik és szeptember közepéig tart. Legélénkebb azonban a fürdőélet július eleje és augusztus 20-a közt. Mint fürdőorvos *dr. Knopp* működik a fürdőn.
K.

Halálozások.

Spáda János kolozsvári építőmester, egyesületünknek munkás és áldozatkész tagja folyó év július hó 7-én elhunyt. Kolozsvár társadalmának osztatlan részvéte mellett folyó év július hó 13-án helyezték örök nyugalomra.

Gödri Ferenc sepsiszentgyörgyi

polgármester, a Székely Nemzeti Múzeum elnöke, egyesületünk háromszékvármegyei osztályának munkás titkára, f. évi július hó 5-ikén rövid szenvedés után, övéinek, városának és több hazafias egyesület bánatára, munkás életének derekán, 50 éves korában elhunyt.