

* Teoriile Evoluției VII.

Mutaționismul. Hugo de Vries.

Am văzut că atât la baza selecției naturale cât și a teoriilor lamarckiene se află variația speciilor. Această variație e un fenomen foarte general, putându-se observa în întreaga lume a viețuitoarelor și are influență asupra tuturor caracterelor, fie ele anatomice (variație de formă, culoare, mărime etc.) fie fiziologice (rase ameliorate, cum sunt vacile care dau mai mult lapte, etc.) și chiar psihologice (variații de instinct).

Studiind aceste variații ambele tabere de transformiști — partizanii selecției naturale și cei ai influenței primordiale a mediului — au observat că ele apar după un timp foarte îndelungat, fiind necesară o acumulație lentă de caractere, adesea cu gradații insensibile până să se producă o rasă nouă.

De ele țin fluctuațiunile, folosite de crescători și horticultorii pentru a îmbunătăți anumite rase, modificările produse de climat, condițiile de viață, alimentație (variații geografice, variații de anotimp, variații fiziologice) cât și variațiile în timp, care au permis geologilor să urmărească din strat în strat transformările succesive ale unei specii și să stabilească originea reală a seriilor filetice (*Neumayr* — paludinele, *Waagen* — amoniții).

În afară de acest fel de variație numită *lentă* sau *continuă*, mai există însă și un altul căruia i s'a dat numele de *variație bruscă* sau *discontinuuă*.

Modificările apar în acest caz din urmă deodată, fără acumulare lentă, adică ar lipsi formele de trecere de la o varietate la alta.

Variația bruscă e cunoscută de foarte mult timp, exemplele date de diferiți autori fiind numite salturi și considerate ca simple anomalii. Unul din cele mai vechi menționate este acel al unei specii de *rostopască* (*Chelidonium laciniatum*), a cărei apariție a fost observată în 1590 de farmacistul german *Sprenger*. Exemplul

fragului monophyl al horticultorului *Duchesne* (1761), născut din o sămânță de frag obișnuit (*Fragaria vesca*) este unul din cele mai citate. Frunzele acestei noi varietăți erau simple și unifoliolate, în loc de a avea trei foliole. De adăogat că reproducând acest frag prin marcotaj, apoi prin fecundație *Duchesne* a constatat ereditatea variației, fragul monofil găsindu-se și astăzi în diferite grădini botanice.

Unul din principalii promotori ai teoriei mutației a fost apoi *Etiene Geoffroy Saint Hilaire* (1822). *Darwin* însuși le amintește atât în opera cât și în corespondența sa cu diferiți naturaliști, citând numeroase exemple: câinii basseti, vitele fără coarne din Paraguay, varietatea de păuni cu spatele negru, deosebindu-se de cea obișnuită nu numai prin culoare, ci și prin talie, forță și fecunditate.

Pentru *Darwin* însă aceste variații brusce sunt considerate ca un factor fără mare importanță, ele fiind rare mai ales în comparație cu variațiile individuale continue.

Cu toate acestea chestiunea variației discontinue a fost studiată de numeroși biologi în ultimul timp, care au încercat să puie baza unei noi teorii a evoluției.

Printre aceștia cei mai de seamă sunt: suedezul *Nilsson*, directorul laboratorului de cercetări din *Svalöf*, care ocupându-se cu ameliorarea cerealelor a constatat apariția de variații brusce, dând naștere la varietăți noi cu caractere constante; *W. Bateson*¹⁾, care a dat un foarte mare număr de exemple de variații discontinue sau meristice (vertebre, coaste, degete, apendicele Artropodelor etc.); botanistul *Korschinsky* care numește această evoluție prin salturi brusce *heterogenesă* etc.

Adevăratul întemeietor al teoriei mutaționismului este însă botanistul olandez *Hugo de Vries*²⁾, care a întreprins timp de 10 ani numeroase experiențe în această direcție, considerând mutația ca un mod normal de apariție a formelor noi.

Observațiunile lui de *Vries* au fost făcute asupra plantei *Oenothera Lamarckiana*, originară din America de Nord, dar cultivată de mult timp ca plantă ornamentală în grădinile din Europa și găsindu-se foarte adesea și pe terenurile inculte.

În 1886 de *Vries* găsi la marginea pădurei *Hilversum* din apropierea *Amsterdamului* o mare cantitate de *Oenothere* crescând în stare subspontană. Observându-le de aproape el constată că

¹⁾ Materials for the study of Variation (1894).

²⁾ Die Mutations theoric, 1 vol. Leipzig 1901—1903.

alături de indivizii normali se găseau alții cu particularități teratologice: lățirea și fascierea tulpinei, deformația foilor etc. Ceia ce atrase atenția botanistului olandez fu însă existența unor forme noi necunoscute încă, una cu frunzele lucioase și strălucitoare, pe care o numi mai târziu *Oenothera laevifolia*, alta având florile cu un stil foarte scurt (*Oenothera brevistylis*), ambele fiind o consecință a variației brusce.

După lungi și minuțioase studii făcute cu plante de *Oenothera Lamarckiana*, transplantate în grădina botanică din Amsterdam, de Vries dovedește că toate formele noi (în timp de 15 ani el produce 12 forme noi) derivate brusc din *Oenothera Lamarckiana* sunt stabile, transmițând caracterele lor descendenților.

De Vries dă numele de *mutații*, variațiilor care apar brusc în o anumită specie și care au proprietatea de a fi transmise integral descendenților; formele noi fiind numite *mutante* sau *mutanți*. Partizan al teoriei weismaniene (ipoteza particulelor reprezentative a proprietăților organismului), de Vries deosebește trei feluri de mutații: 1. *progresive*, rezultând din apariția caracterelor noi și dând naștere la specii noi; 2. *retrogressive*, datorite trecerii în stare latentă a caracterelor aparente și 3. *degressive*, produse prin reapariția caracterelor latente. Origina mutației ar fi germinală, adică ar fi consecința schimbărilor intime ce se produc în celulele sexuale. Mediul extern n'ar avea alt rol decât de a declanșa mutațiile, perioadele de apariție fiind urmate de perioade de repaos.

Bazându-se pe observațiile și experiențele făcute, de Vries stabilește anumite legi cu privire la apariția mutațiilor, dintre care cele mai însemnate sunt:

1. Mutațiile sunt stabile, fixate dintr'odată.
2. Ele apar brusc asupra unui număr mare de indivizi.
3. Ele se produc în direcții deosebite.

De Vries opune net variațiile brusce celor continue, găsind pe acestea din urmă incapabile să formeze specii noi, fiindcă modificările ce iau naștere n'ar fi ereditare.

Vedem deci că în teoria formulată de el, adaptația e cu totul ignorată, iar selecția naturală e trecută pe planul al doilea, explicând numai supraviețuirea, nu însă și apariția celui mai apt.

Problema mutațiilor a interesat atât în Europa cât și în America un mare număr de naturaliști. *Mac Dougal* a urmărit în grădina botanică din New-york cercetări paralele cu cele ale lui de Vries, obținând și alte forme decât cele apărute în culturile din grădina botanică de la Amsterdam.

Traumatizând tulpinile de porumb (secționarea tulpinei aproape de pământ, *Blaringhem* a reușit să provoace diferite mutații în aparatul sexual, adică modificări ereditare. Căci sămănând semințele acestor plante anormale și urmărindu-le în generațiile succesive, *Blaringhem* a constatat apariția de forme noi. Cea mai interesantă e *Zea mays praecox*, care ajunge la maturitate în Nordul Franței și chiar în Sudul Suediei, adică în regiuni unde porumbul nu era cultivat decât ca plantă furageră.

Se cunosc deasemeni numeroase cazuri de mutație bruscă și în lumea animală. Astfel sunt *oile pibice din Massachussets*. În 1791 la o fermă din acest ținut apăru un berbec ale cărui picioare erau foarte scurte. Din încrucișarea acestui berbec cu oi normale ieșiră câțiva indivizi noi și se întemeia o rasă nouă, care se stinse însă cu timpul prin încetarea selecției. Printre alte exemple de rase domestice care și-au făcut apariția prin variație bruscă se mai citează: oile merinos de Maachamp, cu lâna lungă dreaptă și mătăsoasă, boii țănos din Paraguay, câinii basseți, rasa de porci Mangalița etc.

S'au observat în natură, mai ales la insecte și crustacei, specii care trec prin variații brusce în altele. Așa sunt niște crustacee de apă dulce din familia Atyidelor: *Ortmannia*. *Bouvier* și *Bordage* au observat că prin mutație evolutivă *Ortmannia* dă naștere la *Atya*, adică la alt crustacei de care se deosebește mult prin forma apendicelor. O mutație asemănătoare a fost observată de *Hansen* la schizopodul *Euphansia diomedese*, care trăește în Oceanul Indian și în Oceanul Pacific.

Tower supunând, două specii de coleoptere din genul *Leptinotarsa* (*L. multitoeniata* și *L. decemlineata*), la condiții anormale de temperatură și umiditate, a observat la nouii născuți din părinții ce suferiseră aceste condiții diferențe de culoare, de talie, de dispoziție a desenurilor și chiar anumite particularități de structură.

Experiențele recente ale lui *Bagg* și *Little* (1923—1924) au arătat că se pot obține adevărate mutații prin acțiunea razelor X asupra șoarecilor. După o iradiație slabă timp de 5 zile cu raze nefiltrate pe partea dorsală, șoarecii acuplați au dat naștere câteva săptămâni mai târziu la pui în aparență normali, dar în a 3-a generație au apărut anomalii, mai ales inegalități, în mărimea ochiului, anomalia, comportându-se ca un caracter mendelian. S'a mai observat deasemeni deformarea picioarelor.

Variații brusce ereditare se cunosc și în speța umană. Așa e omul câine ce a trăit pe la jumătatea sec. XVIII-lea sau faimosul

Lambert — numit omul cu țepi de porc. La a doua lună după naștere i-au apărut brusc excrescențe, în care au crescut țepi, ce se reînnoiau în fiecare an. Caracterele acestui om s'au transmis apoi prin linia masculină timp de patru generații. Tot de modificările mutative țin distrofiile adesea ereditare care se observă la copiii, ai căror părinți sunt atinși de maladii cronice, sifilis, tuberculoză, alcoolism, care intoxicând celulele germinale le modifică în anumite direcții, caracteristice felului afecțiunii.

Pe lângă apărători fervenți vederile lui de Vries au găsit și adversari mai ales printre neolamarckieni. În primul rând unele critici ale acestora privesc însăși natura speciei *Oenothera Lamarckiana* și a formelor noi observate de De Vries. Astfel Le Dantec găsește că aceste specii noi nu sunt decât aspectele deosebite ale unei aceleași constituții fizico-chimice, iar alți biologi găsesc că *Oe. Lamarckiana* nu e decât un hibrid provenit din încrucișarea speciilor *Oe. biennis* și *Oe. grandiflora*.

Cât privește apariția mutațiilor, explozia caracterelor noi nu se face decât în urma unei acumulații lente de mici variații. Ele n'ar naște la întâmplare, ci pe îndelete, existând astfel o scară gradată între micile variații și variațiile brusce.

Giard compară acest fenomen cu cel ce se produce în anumite reacțiuni chimice. Uneori „pentru a obține colorația unui lichid, trebuie să adaugi reactivul picătură cu picătură, până în momentul când deodată, reacția producându-se apare noua culoare“ zice el. Teoria lui de Vries e insuficientă apoi pentru a explica faptul atât de general și de important al adaptării.

În schimb neodarwinienii s'au folosit de teoria mutaționistă pentru a explica modul cum variațiile germinale dau naștere selecției și produselor ei (prin întâmplare). Călduroși partizani ai mutaționismului sunt mendeliștii (*Morgan*, *Bateson*), în marea lor majoritate adversari hotărâți ai concepțiilor neolamarckiene.

Val. Pușcariu.

Ereditate și mediu.

Ereditatea psihologică. Familii distinse.

E lucru notoriu că principalele caractere ale oricărei ființe viețuitoare indiferent de natura lor — anatomică, fiziologică sau psihologică sunt fixate prin ereditate. Trăsăturile noastre familiare depind de constituția naturală a strămoșilor noștri, cele personale de acea a părinților noștri.

După neodarwinieni cel puțin toate aceste caractere ale personalității noastre: rasă, sex, aptitudine intelectuală sunt determinate în celulele sexuale — probabil în cromosomi — cu toate posibilitățile lor de dezvoltare, născându-se odată cu noi și nemo-dificându-se decât în limite foarte restrânse.

Natural această concepție după care caracterele personale ale unui individ depind numai de ereditate nu trebuie exagerată — cum fac mulți geneticieni prea ortodoxi, ajungând la observațiuni false și concluzii neintemeiate.

Adevărul e că personalitatea unui individ nu e în mod absolut determinată în celulele germinale din care provine, deși a fost condiționată de aceste celule.

Caracterele personale — spune Conklin — „sunt în stare potențială și nu reală în germen și apariția lor depinde de mai multe reacțiuni complicate ale unităților germinale una cu alta și împreună cu mediul“.

Determinismul eredității fiind inseparabil de un determinism corespunzător al mediului e deci o eroare a neglija importanța considerabilă a mediului și a educației asupra dezvoltării individului.

Viața nu e posibilă decât în anumite limite ale condițiilor fizico-chimice. Trebuie apoi adăugat că în afară de aceste condițiuni generale de care depinde existența individului, există multe alte condiții secundare care au o deosebită influență asupra lui, mai ales în cursul dezvoltării.

Numeroase cercetări experimentale făcute după fecundație au arătat că se poate produce o modificare în dezvoltare. O temperatură sau o densitate anormală a mediului înconjurător în timpul gastrulației poate să producă o evaginație a foii endodermice, animalul născându-se complect întors. (Cazuri de anomalii rezultate din divizarea sau înmugurirea embriomului în un stadiu mai avan-

sat al dezvoltării sunt destul de frecvente atât la animalele inferioare cât și la om (bicefalia, spina bifida, cyclopia — unirea ochilor în unul singur, anencefalia — dezvoltarea creierului mare în afara craniului sau lipsa lui complectă). Un alt factor care intervine în dezvoltare e activitatea funcțională, fie că e de origine externă, fie că e de origine internă. Dezvoltarea normală a unui individ depinde de activitatea coordonată a diferitelor părți ale organismului între care există anumite relații trofice sau nutritive. Unul din exemplele cele mai clasice de activitate funcțională e acel al secrețiilor și substanțelor chimice elaborate de anumite glande.

Astfel se știe că deosebiri sexuale secundare dintre bărbat și femeie sunt în general datorite acțiunii unor substanțe formate de testicule sau ovare — după caz — care stimulează sau împiedică dezvoltarea caracterelor sexuale secundare. Caractere sexuale secundare ale bărbatului există în stare potențială și la femeie, dar sunt împiedecate să se dezvolte prin activitatea ovarului.

Numeroase experiențe de transplantare sau extirpare au arătat în deajuns influența considerabilă pe care o are activitatea fundamentală a glandelor cu secreție internă în dezvoltarea normală a individului.

În sfârșit am văzut la ereditatea patologică că celulele sexuale pot uneori să sufere modificări, datorite maladiilor infecțioase sau intoxicărilor.

Faptele citate mai sus arată deci că posibilitățile de dezvoltare sunt mult mai întinse decât realitățile și că nimic nu e pre-determinat în ereditate, fără a fi și în mediu.

Cum omul e acel care din toate animalele se bucură de mediul cel mai vast și mai variat, e natural că și efectele acestuia asupra dezvoltării personalității lui să fie foarte însemnate uneori chiar mediul depășește importanța eredității.

Astfel Conklin arată că creierul mare al lui Beethoven și Cuvier au fost întrecuți în mărime și complexitate de creierii a multor necunoscuți inculți, înzestrați cu calități superioare ereditare, dar pentru care mediul defavorabil și lipsa de educație n'au permis dezvoltarea posibilităților ereditare rămase în stare embrionară.

Oricâtă influență ar avea însă mediul și educația asupra valorificării capacităților ereditare, nici unul din acești factori nu e în măsură să modifice capacitatea ereditară cu care se naște individul.

E lucru stabilit astfel că cu toate progresele civilizației nici

o rasă modernă n'a egalat rasa ateniană. *Galton* arată în *Hereditary Genius* că în Atica existau între 530 și 430 î. C. nu mai puțin de 14 oameni iluștri, adică unul la 4300 de nașteri de populație masculină. În interval de două secole (500—300 î. C.) republica ateniană a dat naștere la atâția oameni iluștri care s'au remarcat în toate domeniile de activitate, cum n'a mai fost în nici o altă epocă din istoria omenirii: oameni de stat și conducători de armată ca: Miltiade, Temistocle, Aristide, Pericle; poeți: Eschil, Euripide, Sofocle, Aristofan; filozofi și savanți: Socrate, Platon, Aristotel, Teofrast; arhitecți și artiști: Phidias, Praxitele, Polygnotus; istorici: Tucydite și Xenofon; oratori: Eschine, Demostene, Isocrate, Lysias etc.

Bateson explică înaltele calități intelectuale ale vechei rase ateniene prin selecția căsătoriilor, reduse la anumite triburi și familii omogene. Superioritatea intelectuală decăzu însă odată cu reformele lui Clistene care dădu drepturi egale cu a ateniienilor străinilor și sclavilor liberați.

Numeroase exemple de ereditate a calităților intelectuale superioare cât și urmărirea genealogiei familiilor distinse vin în sprijinul determinismului ereditar. *Candolle* nu găsește indicul unei eredități speciale a facultăților unui individ decât în matematici și muzică, facultăți care dealtfel sunt într'un raport foarte strâns. Alții însă printre cari și cunoscutul psiholog *Th. Ribot*¹⁾ sunt de părere că toate facultățile inteligenței sunt ereditare, deosebiri existând numai în ce privește legătura care există între ereditatea psihică și cea fiziologică. (Talentul muzical sau plastic depinde mai mult decât cel poetic de conformația organelor).

Cercetările geneticianilor au scos la iveală familii în care se pot urmări timp de mai multe generații anumite aptitudini intelectuale. Așa sunt familiile de medici și naturaliști; una din ele fiind urmărită de *Bangert* (1921)²⁾ în cursul a 7 generații (Fig. 1).

Cazuri de familii de pictori, muzicanți și oameni celebri în istorie sunt destul de frecvente.

Pictorul venețian *Giovani Bellini*, unul din primii artiști care au pictat în ulei era fiul lui *Jacope Bellini*, portretist renumit; fratele lui *Giovani*, *Gentile* a fost unul din artiștii favoriți ai Senatului Veneției.

Paolo Caliari Veronese a fost fiul lui *Gabriel Caliari*, sculptor.

1) *L'Hérédité psychologique*, Paris.

2) *Seven Generations of Physicians*, Newyork, Med. Journ.

Unchiul său după mamă, Antonio Caliori a fost pictor iar fiul său Carletto mort la vârsta de 26 de ani, dovedise aptitudini extraordinare pentru artele plastice.

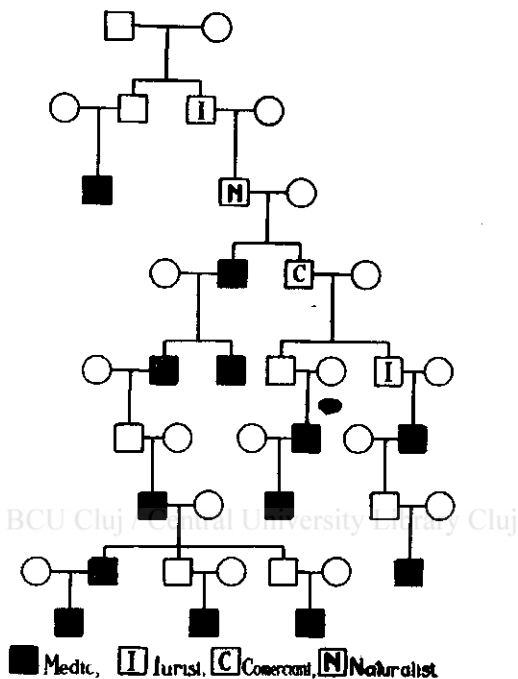


Fig. 1.

Ereditatea unei familii de medici și naturaliști (după Bangert)

Cei doi frați *Van Eyck* sunt celebri; tatăl lor a fost pictor, sora lor Margareta pasionată de pictură.

În familia lui *Vecellio Titian* se găsesc nu mai puțin de nouă pictori, printre care și fratele său Francesco cu fiii Pomponio și Horatio. Van der Velde, zis Wilhelm cel tânăr era fiul celebrului Van der Velde.

Printre poeți deasemeni cazuri de ereditate nu sunt rare. Cei trei frați ai lui *Aristofane* au fost poeți. *Ariost* ne oferă un minunat exemplu de precocitate intelectuală. Fratele său Gabriel termină comedia „La Scholastica“ după moartea lui Ludovico, iar nepotul său Orazio, amic intim cu Tasso a scris „Argumentele“.

Torquato Tasso a scris primul său poem „Rinaldo“ la 17 ani, mama sa era o femeie foarte inteligentă și cultă. Tatăl său Bernardo, poet, e autorul lui „Amadis“.

Foarte interesantă e ereditatea marelui poet și nevropat *Byron*. Mama sa a fost o femeie pasionată dar cu apucături foarte stranii, tatăl său căpitanul *Byron* e calificat de Galton drept un om foarte destrăbălat; bunicul său, amiralul *Byron* e în schimb un scriitor apreciat prin descrierile de călătorie, iar fiica poetului, *Ada* deveni contesă de *Lovelace*. *Eschil*, *Sofocle*, *Coleridge*, *Milton* au făcut deasemeni parte din familii în care talentul poetic s'a moștenit mai multe generații.

În lumea științifică e celebră familia savanților *Bernoulli* matematicieni, fizicieni și chimiști.

Familia *Cassini* cuprinde pe *Jean Dominique*, celebrul astronom, fiul său *Jacques* deasemeni astronom, nepotul său *Cesar François Cassini de Thury*, membru al Academiei de științe la 22 de ani, *Jacques Dominique* director al observatorului de Astronomie și *Henri-Gabriel*, naturalist și filolog.

Erasme Darwin e autorul *Zoonomiei*, cei doi fii *Charles* și *Robert* au fost medici foarte renumiți, în sfârșit nepotul său *Charles Darwin* e autorul „*Originei Speciilor*“.

Tot din familia lui *Darwin* face parte și renumitul genetician. *Galton*.

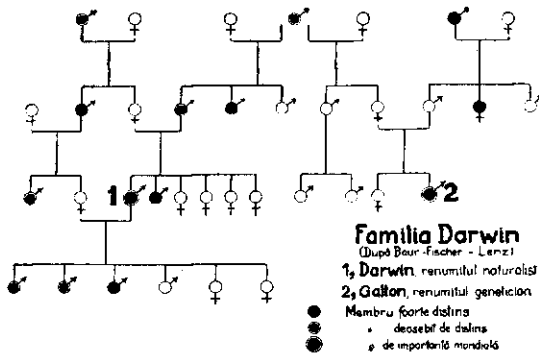


Fig. 2.
Ereditatea familiei lui Darwin.

Leonard Euler, matematician celebru era fiul unui matematician. Cei trei fii ai săi fură: astronomi, fizicieni și matematician. Toți membrii familiei lui *Sir William Herschel* erau muzicanți. Sora sa *Carolina* a fost laureată pentru astronomie de societatea regală din Londra, fiul său *John* a fost unul din cei mai celebri astronomi ai secolului, cei doi nepoți deasemeni astronomi.

Familiiile celebre nu lipsesc nici în istorie. Familia lui *Cesar* e un exemplu de ereditate maternă. El era fiu al *Aureliei*; iar fiica.

sa Iulia s'a măritat cu Pompei, nepoata sa Atia a fost mama lui Octavian-August.

Celebră și bine cunoscută e familia *Medici*, deasemeni ereditatea lui *Carol cel Mare*, al cărui străbunic a fost Pèpin d' Hèristal, bunicul său a fost Carol Martel și tatăl său Pepin cel scurt.

Studii statistice recente, în special acele ale lui Galton demonstrează legea eredității psihologice, scoțând la iveală într'o anumită măsură distr.buția geniilor în legătură cu relațiile familiare¹⁾.

Val. Pușcariu.

Politica națională și capitalul biologic național.

Războiul mondial a dat, pe continentul european în largă măsură, câștig de cauză ideii naționale. Și noi, românii, ne-am putut vedea înfăptuit statul național. Politica unui stat național, sub orice raport fie ea de ordin cultural, economic, social, administrativ, juridic, eclesiastic, edilitar și așa m. d. în fond nu poate fi decât națională. Toate resorturile vieții de stat trebuie să se găsească într'o corelație echilibrată. Rezultanta interdependenței dintre ele nu poate ținde decât la asigurarea existenței materiale și morale a națiunii și a progresului ei. Nici politica statului nostru nu poate avea și nu are alte scopuri în vedere. Este altă întrebare însă dacă politica ce s'a urmat dela 1918 încoace ia dat ori nu în mod conștient și consecvent cuvenita atențiune capitalului biologic național.

Acest capital constă din suma calităților, manifeste și latente, individuale și colective, cari alcătuiesc vigoarea trupească și sufletească a neamului. Din acest capital de energie se nasc acțiunile și manifestațiile de nesfârșită variație, dar de timbru *specific românesc*, ale națiunii.

Soldații căzuți în 1916 la Predeal, cari în mijlocul ucigătorului foc al artileriei dușmane ca supremă dovadă de disciplină

¹⁾ Vezi articolul Dr. M. Zolog: Genii ereditari. Bul. eugenic și biopolitic No. 6.

adunau cartușele goale în secoluț, au meritat omagiul ce le-a fost adus de ofițerul de stat major german, zicând : „Pe nici un front nu ne-am luptat cu eroi de talia acestora.“ Geniul lui Eminescu a impletit o frunză de laur în cununa poezilor nemuritori ai omenimei. N. Jorga între erudiții lumii moderne strălucește ca un solitar. Măestrul Enescu evocă în sufețele de orice neam acelaș freamăt de sfântă înălțare. Marioara Ventura zgudue, prin interpretarea celor mai tainice simțeminte omenești, așisderea pe omul primitiv și pe criticul literar francez suprarafinat și blasat. Pictura lui Grigorescu reprezintă o glorie a omenimei.

Și totuși ei *cu toții* dela țărani soldați până la Grigorescu în manifestațiile geniului lor se disting de uriașii altor neamuri prin *un ce* caracteristic românesc pe cât de imposibil de definit pe atât de sigur de aperseput prin sentiment. Acțiunile lor, operele lor sunt izbucnirile culminante ale capitalului biologic național românesc. Ca manifestații colective, emanații ale acestui capital biologic, găsim nenumerate pilde în trecutul neamului. Să ne aducem aminte numai de câteva mai actuale :

Acțiunea lui Iancu în fruntea moșilor săi, discursul lui Bărnuțiu pe câmpul libertății, ținuta batalionului grănicerilor năsăudeni, inițiativa fulgerătoare și plină de eroism a Palaghiei Roșu și multe alte evenimente petrecute în anii 1848—49, iar mai târziu mișcarea memorandistă condusă de Dr. Ioan Rațiu. Tot din deslănțuirea energiilor capitalului biologic național au rezultat ; adunarea de pe câmpul libertății la 3/15 Mai 1848, unirea principatelor, adunările naționale dela Chișinău, Cernăuți și Alba-Iulia. Mănunchiul acesta de fapte dovedește eclatant unitatea gândirei, simțirei și capacității de acțiuni solidare a românilor între Nistru și Tisa și a vigoarei elementare de care dispune capitalul biologic național colectiv. Ce este însă națiunea ? Definiții pot fi date multe. Nu mă voi ocupa cu definiția națiunii politice sinonimul statului. Din punctul de vedere etnic criteriul națiunii este : sentimentul congruent al indivizilor unei colectivități izvorit din obiceiuri și datini moștenite și sedimentate în instincte atavice, cari latente în indivizi se descătușează în momente hotărâtoare pentru soarta colectivității — națiune, condensându-se în acțiuni solidare. Pentru individ aparținerea națională este determinată prin solidaritatea în sentiment, gândire și acțiune cu colectivitatea națională. Limba națională nu este decât exteriorizarea firei intime a colectivității, o față manifestă, veșnic în evoluare caleidoscopică a capitalului biologic național. Dacă rasa de origine are ori nu un rol mai mult ori mai puțin

determinant, asupra caracterului etnic, este litigios. Biologii, antropogeografii, tot așa ca și etnologii, se luptă cu greutatea începutului științei lor. Rămâne rezervat viitorului să se stabilească legile biologice satisfăcătoare și ireproșabile din punct de vedere critic științific. Un fapt însă pare a fi cert, anume, că cele mai multe popoare au trecut printr'un fel de mimicizare, schimbându-și subpresiunea și influența împrejurărilor, formele credinței, instituțiile, până și numele și limba, fără ca să-și fi modificat fondul firei originare etnologice. O perspectivă largă se deschide scrutărilor haemo-analitice și antropometrice, spre a desbrobodi din învăltoarea milenară misterul originii și înrudirii ginților, cari compun ome-nimea din zilele noastre.

Cu privire la nația românească se poate constata ireproșabil că ea este rezultatul unei încrucișeri de neamuri. Indicele biologic sangvin la periferiile etnice arată o abatere în direcția indicelui vecinilor (prof. I. Moldovan, Dr. Gh. Popovici, etc.) Craniile dela Cucuteni depozitate la Universitatea din Iași conform indicelui cranial au aparținut unui dolichocefal, duor mezocefali și unui subbrahicefal. Astfel este dovedit că, în acele părți ale Moldovei, deja pe timpul neolitic nu locuia o populație de rasă pură (E. Pittard). Cercetările craniometrice dovedesc că și astăzi, pe tot teritoriul locuit de români, trăesc amestecate două rase principale și varietățile lor intermediare (Prof. Dr. E. Pittard). Ca extreme se disting ținuturile curat românești Doljul și Romanații prin dolihocefalie, pe când Transilvania reprezintă țara clasică a românilor brahi-cefali (Prof. Dr. Victor Papilian). Considerând că și în prezent procesul de asimilare etnică se desfășoară în mod lent și firesc, fără siluire, nu încapе îndoială că contopirea elementelor etnice alogene în masa românească durează din timpuri preistorice. Numai în decursul ultimului secol, conform scrutărilor ireproșabile, ale sociologului maghiar Balogh Pál, româtimea cu toată rezistența statului și societății maghiare, a cucerit, prin asimilare, pe teritoriul fostei Ungarii, Transilvaniei și Banatului, 298 comune. Și dacă gințile barbare, cari au cotropit aceste plaiuri, aparțineau unor grupări organizate sub nume diferite ele totuși, se poate afirma cu mare verosimilitate, aveau o obârșire de rasă comună. În cazul contrar ar trebui să adoptăm ipoteza că ar fi existat în Europa anormal de multe rase străbune eterogene. Nici chiar ocupația romană de aproximativ 5 generații nu prea pare a fi modificat caracterul morfologic al populației de baștină (Prof. Dr. E. Pittard).

„Apa trece, pietrile rămân“ înseamnă că autohtonii se retri-

geau în codrii scutitori — codru i frate cu românul — pânăce talarurile de ginți trecătoare păraseau câmpiile Daciei. Ceace rămânea: diaspore și enclave, — fie de barbari, fie de coloni romani ori slavi, — era asimilat și absorbit de ciobanii seminomazi și de agricultorii sedentari reînforși la vetrele lor. Fără să fie dovedită definitiv originea celtică a Dacilor, totuși, văzând descrierea felului de a fi și a locuințelor celților, precum ni-o prezintă Strabon și o confirmă Cezar, Vitruvius și Plinius, înaintea ochilor noștri apare imaginea atâtor sate românești, cunoscute, de acum sunt 40—50 ani, ba chiar și a unora din zilele noastre. Căci locuințele Celților erau colibe simple, făcute din scânduri și împletituri de răchită, acoperite de obicei cu paie ori stuf.

Ciobanilor băștinași din Dacia, stăpânirea romană le-a adus binefacerea instituțiilor de stat romane și a colonizat între seminomazii daci, iubitori de libertate, țărani liberi romani. Astfel populația nouă a Daciei se compunea în totalitatea ei din cetățeni romani, elemente asimilate culturii latine și legilor romane. Că au fost aduși ex toto orbe romano, nu încapă îndoială. Cum însă interesul de stat prelindea o descongeștionare a suprapopulației Romei și Italiei, de altă parte transportul de oameni și mărfuri din ținuturi prea îndepărtate ale imperiului era destul de anevoios, este evident că acei coloniști s'au recrutat mai mult din elementul italic și din provinciile învecinate cu Dacia, locuite de ginți înrudite ca rasă cu dacii, și că, în acelaș timp, a fost împrumutat și un număr important de legionari romani. Astfel s'a plămădit și poporul român într'un chip analog ca națiile din celelalte colonii ale imperiului roman și a avut la obârșia sa *acelaș* izvor de cultură latină moștenită ca o componentă a *aceluiiaș* capital biologic, ca și națiunea galică și hispanică.

Precum în Hispania și într'un grad și mai mare în Gallia (Transalpină) tot astfel și în Dacia, pe războiul istoriei s'a țesut pânza etnică a nou născutului neam românesc: din urzeala omogenă a capitalului biologic autohton, străbătut cu firele strălucitoare, ale capitalului biologic reprezentat de armonica civilizație latină. Veacuri dearândul această națiune română a trăit o prea puțin schimbăcioasă viață patriarhală, monotonă, fatalistă și indolentă, ce ia fost impusă prin condițiile economice și politice ale teritoriului și ale epocelor istorice.

Ca orice popor de ciobani sau de origine păstorească astfel și poporul românesc i-și avea organizația economică-socială întemeiată mai mult ori mai puțin pe temelie obștească. Inițiativa și

hotărârile în sânul astorfel de popoare îi aparțin șefului. Individul nu poate lua nici o deciziune. Șeful și comunitatea, obștescul sfat, determină acțiunea și soarta singuraticului. Forța de voință atrofiază, individualități de inițiativă nu se pot desvolta decât rudimentar, într'un astfel de organism etnic, în *acest* stadiu al evoluției sale. Timpurile progresului vertiginos al tehnicei moderne au surprins neamul românesc într'o *astfel* de fază. Pe când alte popoare î-și dezvoltaseră o cultură înaltă orășânească și chiar și o supracultură de lux, pe atunci vremurile nouă s'au prăvălit asupra noastră cu drumurile de fier, cu viața financiară și economică complicată, cu ideile revoluției franceze, cu darwinismul, socialismul și cu toate doctrinele scepticismului științific producător de progres. Iar noi eram obicinuiți să mergem încet, cu carul cu boi, să ducem o viață contemplativă lângă turma păzită de câni, să nu avem de aface cu chestii financiare și comerciale decât de 2—3 ori pe an, să-i dăm chezarului cei al chezarului, privind lumea cu stoicism din perspectiva moștenită a teleologiei panteiste, plină de poezie și să nu ne prea emoționăm de nimic, căci poate fi ea, cât va fi de frumoasă și de grandioasă această lume, dar tot nu e ca satul nostru. „Niculăiță minciună“, tipul clasic, creat de Dl. A. Brătescu Voinești, simbolizează într'un chip admirabil însăși tragedia desfășurată de două generații încoace, a neamului românesc. Tragedie? Da, în sensul că de multe zbuciumări și de multe desiluzii ar fi fost ferită nația noastră, dacă s'ar fi putut desvolta în aceeași ogașe și în același ritm, ca popoarele mari din apus. Totuși, considerând capitalul biologic, de care ea dispune, chiar în urma întregului său trecut, în comparație cu alte neamuri, conflictul tragic al acestor generații cu vremurile moderne, ne îndreptățește să credem într'o fericită și măreață evoluție a viitoarelor generații de oameni. Capitalul biologic național de care dispunem e o comoară, înmagazinată de milenii, care așteaptă să fie exploatată. Depinde de priceperea conducătorilor nației, dacă acest capital va fi delapidat ori investit cu prevedere înțeleaptă spre binele și spre progresul obștesc.

Sănătatea este avuția cea mai mare de care poate dispune individul și națiunea. Higiena poporului nostru a fost studiată temeinic și cu pricepere desăvârșită de Dl. Prof. I. Moldovan și de membrii școalei întemeiată de D-sa. Nu'mi-ar rămânea decât să repetez în aceasta privință cece D-sa a dat publicității și de sigur nu aș reuși să-l întrec. Totuși țin să fac câteva observări. Nu se poate tăgădui că datorit unei selecții severe, de multe veacuri, rezistența fizică a românului e excepțional de dezvoltată. Vara tem-

peraturi tropicale, iarna geruri siberiene, românul le suportă fără păgubirea sănătății, adoptându-și îmbrăcămintea anotimpului. Ocupația pe câmp și în codru îl face părtaș de binecuvântările aerului curat și al bactericidelor raze-solare. Decând se topește zăpada până la prima ninsoare majoritatea românilor doarme în liber. De acea lipsa unei locuințe igienice nu pricinuește mari desavantajii sanitare, căci locuința pentru românul dela țară nu e decât un refugiu pentru cazuri de intemperii extreme. Decând au început emigrările temporare în America, sate întregi au progresat dela colibe acoperite cu paie ori stuf, la case sănătoase zidite din cărămidă și acoperite cu țigle. Aceeași schimbare se petrece dela acordarea reformei agrare încoace și în satele vechiului regat. Cu totul nesatisfăcătoare este însă alimentarea majorității românilor din punctul de vedere al digestibilității. Totuși considerând că o mare parte a hranei e compusă din lapte, din derivatele laptelui, din ouă, slănină, cât și din vegetale conținătoare de vitamine, nutriția sub raportul valorii alimentelor de bază și caloriilor, se echilibrează. Ce număr enorm de îmbolnăviri de stomac și ale tubului digestiv ar putea fi însă evitat dacă s'ar realiza pe o scară întinsă idea școalelor de menaj pentru țărance.

Pe cât de mare e fecunditatea neamului nostru, durere, și mortalitatea copiilor e enormă. Date statistice exacte, oficiale, ca în nici o privință, nici în privința aceasta, nu ne stau la dispoziție. Este însă cert că în unele județe mortalitatea copiilor între 1—6 ani întrece 30—50—60%. În contra epidemiilor nu poate lupta medicul cu succes cât timp nu dispune de mijloace suficiente bugetare și cât timp nu se va înfăptui reformarea serviciului sanitar, adaptat trebuințelor impuse prin firea poporului și prin topografia diferitelor ținuturi ale țării. Educația igienică și răspândirea cunoștințelor elementare de puericultură în sânul poporului, vor contribui la asanarea răului care rezultă în mare parte și din ignoranța mamelor. Nu mai e permis să privim cu stoicism cum ni se prăpădesc zeci de mii de vieți de copii de an numai în urma nepriecerei egal de mare a conducătorilor statului cu a mamelor analfabete. Cât capital biologic național nu se pierde din cauza aceasta!

Urgența combaterei malariei, pelagrei și gușei endemice în anumite ținuturi, ori cât ar fi de dorit, totuși rămâne de ordin secundar în comparație cu necesitatea vitală de a stavili ravagiile tuberculozei, ale boalelor venerice și ale alcoolismului. Ce pierderi imense de capital biologic național însemnează incapacitatea de muncă a celor atinși de aceste molime distrugătoare de forțe. În

treacă vreau numai să observ că sarcina viitoarelor bugete va deveni tot mai grea prin răspândirea acestor boli în urma insuficienței combaterii lor. Astfel se va răzbuna amar crușarea absurdă și tembelismul vinovat de cari suferă în prezent organizația noastră sanitară. Spitalele, casele de alienați și de infirmi, cât și scăderea vigoarei materialului ostășesc va apăsa greu în cumpăna bugetară a viitorului. Ce fenomen paradox: Bărbații de stat ai tuturor țărilor civilizate și astfel și ai României sunt incontestabil oameni culti. Și totuși, pe când ei găsesc acoperiri bugetare pentru înobilirea soiurilor de cai, de vite cornute, de oi, de porci ba până și de albine și de viermi de mătase, ei strâng baerele pungei statului îndată ce e vorba de sănătatea publică. Ar fi bine să nu uităm nici unii dintre noi, să nu uite nici ei, că bacilul tuberculozei, spirocheta palida, gonococul și anofelesul purtător de plasmodii nu se sfiesc să se apropie necum de muritorii de rând dar până și de scaunele ministeriale ba chiar și de tronuri.

Reforma Agrară, considerată din punctul de vedere al capitalului biologic național, reprezintă o importantă contribuție pentru conservarea acestui capital. Viața la țară este, pentru păstrarea și dezvoltarea anumitor înșușiri sufletești, cel puțin atât de prielnică ba poate singură potrivită, ca pentru sănătatea trupească. Darwin zice: „Expresiunea, binele obștesc se poate defini ca indicatoarea mijloacelor prin cari se poate crește cel mai mare număr posibil de indivizi în plină putere și sănătate dimpreună cu toate forțele lor, în mod perfect și anume *între condițiile de viață cărora le sunt expuși.*” Poporul românesc este și astăzi compus în peste 80% din țărani. Tenacitatea, perseverarea, autodisciplina, răbdarea, subordonarea voinței individuale interesului colectivității, înobilirea sufletului prin plăcerile estetice pe cari numai natura le oferă, iubirea gliei strămoșești din care se naște sentimentul de patriotism adevărat, toate aceste calități sunt patrimoniul de capital biologic național românesc, cristalizat în țărănime. Reforma agrară odată terminată va contribui în modul cel mai efectiv la păstrarea acestui capital.

Moralitatea unui popor reprezintă de sigur o importantă parte a capitalului său biologic. Despre cauzele, cari contribue la progresul moralității, tot marele Darwin spune că ele sunt: „aprobarea concetățenilor noștri — întărirea simpatiilor noastre prin obicinuire — pildă și imitare — cuminenie — experiență și chiar interes propriu, instrucție în tinerețe și sentimente religioase.” Viața satelor noastre oferă toate aceste condițiuni. Adevărat că instrucția publică lasă foarte mult de dorit.

Considerând însă că o bună educație este mai importantă decât orice instrucție putem constata că țăranul român știe să le deie educație copiilor săi. Avizat la tradiție, dânsul aplică în familia sa prescripțiile celor 10 porunci. Afară de aceasta: gentileța, observarea cu delicateță a formelor convenționale în contactul social, îl distinge și pe țăranul român în aceeași măsură ca pe oamenii din popor ai celorlalte națiuni neo-latine.

Eminescu îl caracterizează astfel pe românul de baștină: „Când zicem ‚român‘ fantasma psihologică care trece pe dinaintea ochilor noștri în acel moment e un om al cărui semn distinctiv e adevărul. Rău sau bun, românul e adevărat. Inteligent, fără viclenie, rău — dacă e rău — fără fățarnicie; bun fără slăbiciune; cu un cuvânt ni se pare că atât calitățile cât și defectele românului sunt întregi nechircite; el se arată cum este. — — — Li lipsește acel iz de slăbăciune care precumpănește în fenomenele vieții noastre publice, sub forma linsă a bizantinismului și a expediențelor. Toate figurile acele fățarnice și rele, viclene și fără inteligență, toate acele câte ascund o duplicitate în expresie, ceva hibrid nu încap în cadrul noțiunii ‚române‘. Poate deci că acei oameni n’au avut timp să se asimileze, poate apoi ca să fie din rase prea vechi, prea osificate, prea staționare, pentru-ca prin încrucișare să poți scoate ceva din ele“.

Cuvintele lui Eminescu sunt o definiție caracteristică a disparității ce există între elementele rurale de baștină, ori care ar fi originea lor străbună de rasă, și între diasporele pripășite din alt mediu, de altă compoziție de rasă și de alt trecut, în mijlocul massivului etnic românesc. Cele dintâi au devenit printr’un proces lent, milenar de asimilare și absorpțiune reciprocă un aluat etnic românesc omogen, de acelaș sentiment al inimilor, de identice instincte, prejudecăți și gândiri. Ceilalți, neoromânii — nu de nume și exterior somatic ci de fire — cât timp nu vor fi asimilați și absorbiți, reprezintă în sânul capitalului biologic românesc un ferment social-cultural al cărui efect poate fi binefăcător ori distrugător după cum vor ști să procedeze factorii cu răspundere ai politicei naționale. Sub raport morfologic influența încrucișării reprezintă un coeficient neglijabil, căci stăm în fața unui proces de lentă diluare a sâgelui și a componentelor sufletești atavice eterogene, prin infiltrațiunea românească. Cât timp aceste componente psihice nu vor fi înlocuite prin cele autohtone, ne găsim, din punct de vedere moral și cultural, în fața unei primejdii. Doctrinile politice, sociale, economice, culturale, cari stăpănesc în țările apu-

sene nu pot fi transplantate și practicate fără discernământ riguros la noi în țară. Pe cât de firesc este că românul de baștină, devenit orășan — cărturar — să fie condus în gândirea și acțiunile sale de aceia „muzica dela sange“ a străbunilor săi rurali — sedentari, nepricipători de hotărâri și inovații pripite, — pe atât de sine înțeles e că hibridii orășeni vor stărui cu impulsivitate de neofiți pentru orice ideie ce li se va părea modernă. Astfel stăm în fața alor două curente de doctrine sociale și culturale în vecinică luptă între ele: cel răsărit din mentalitatea de baștină și cel izvorit dintr'un suflet etnic de import. Asupra masei noastre naționale lupta de doctrine a intelectualilor rămâne, pentru moment, spre norocire, fără efect. Pentru viitor însă este de cea mai mare importanță ca să se ia toate măsurile spre ai asigura întregului neam o evoluție culturală, socială adecvată capitalului ei sufletesc biologic, spre a-l feri astfel de o dezechilibrare a sentimentelor și a gândirei. Cu alte cuvinte: să învățăm cum totuși cum trebuie condus aeroplanul, dar să nu uităm că pe dealurile noastre ne prinde bine să pricepem și cum să mână boii; să ne delectăm și înălțăm inimile cu ajutorul receptoarelor radio-telefoniei, sorbind unele miraculoase ale unei muzici clasice la distanță de mii de kilometri, dar să nu perdem obiceiul de a ști se ne desfășăm de emoția trezită în firea noastră de o doină cântată pe fluieră și să ne înălțăm sufletele, cuprinși de cucernicie strămoșească în fața altarului când să întonează melodia: Cristos a înviat din morți. Spre a putea obține acest rezultat să cere ca între savanții cari determină curente culturale și doctrine sociale să fie în număr corespunzător reprezentați oamenii cu sufletul de baștină. Din componentele doctrinelor sociale și culturale, reprezentate de aceștia și din componentele doctrinelor pentru apărarea cărora se vor ridica neoromânii hibridi, să va naște rezultanta promotoare de progres. Selecționarea indivizilor cu suflet de baștină până acuma a fost neglijată și lăsată cu totul în grija întâmplării. Ba, s'a păcătuțit chiar, promovând statul un jaf al bogăției capitalului biologic național.

Fiecare națiune dispune într'o anumită epocă de un număr anumit de familii talentate. Ele sunt, pe lângă norocoasa încrucișare, rezultatul concursului multor împrejurări optime și alor numeroși factori externi. În orice clasă socială o familie nu se poate susține la apogeul standardului său decât 3, cel mult 5 generații. Și mai cu seamă familiile de intelectuali, după ce au produs maximum de roade ale capitalului lor biologic, dispar, rămânând sterile,

ori supraviețuiesc, în cel mai bun caz, numai în linia femeiască. Având în vedere aceste experiențe ni se impune datoria ca politica noastră națională să ea dispoziții legislative, spre a promova pe de o parte parvenirea celor mai talentate individualități, cu suflet de baștină, pe de altă parte spre a salva de prădare și de distrugere, cu ajutorul unei extreme cruțări, capitalului biologic național. Cum putem ajunge la acest rezultat? Preocuparea de căpetenie trebuie să ne fie conservarea familiei și a spiritului familiar. Pe lângă dispoziții fiscale și de ordin moral: dări regressive în proporția numerică a copiilor, distingerea mamelor, cari au crescut un număr anumit de copii, — dări progresive speciale pentru necăsătoriți și limitarea avansării lor în funcții publice etc. etc. — va trebui introdus *homsteadul*, asigurarea și prin înalienabilitate a vatrei familiare. Colonii de grădini vor trebui puse la dispoziția muncitorilor industriali. Selecționarea copiilor talentați deja în clasele primare și organizarea de școli speciale pentru dâșii, ar trebui să-i preocupe pe conducătorii resortului instrucției noastre publice. Datorit unor dispoziții legislative ce vor trebui să se ieie și a aplicărilor cu conștiinciozitate, — o cotă potrivită a contingentului de copii va trebui sfătuită și constrânsă să se dedice carierelor rurale, de meserii, de industrie și de comerț. Astfel va diminua numărul viitoarelor familii închinată dispariției și în acelaș timp va putea cuceri și elementul românesc poziția ce-i compete în viața orășenească. Totodată se va stabili procesul de proletarizare intelectuală, un pericol real, al zilei de mâne, pentru elementul românesc. Căci pentru conservarea capitalului biologic național e de preferit să avem un țaran fruntaș decât 100 de proletari culți ori semidocti meniți degenărării și perirei. Spre a le asigura generațiilor viitoare mijloace suficiente bugetare pentru promovarea intereselor celor sănătoși, vor trebui internați toți cei atinși de infirmități cari să moștenesc, ca astfel ei să nu poată avea descendenți. Acești copii vitregi ai sorții ar putea fi lăsați liberi numai dacă în prealabil ar fi supuși sterilizării. De asemenea va trebui legiferată dispoziția ca fără certificat medical oficial de sănătate să nu se poată încheia căsătorii. La început ar trebui, — spre a înlesni educarea publicului — numai *facultativ* introdusă aceasta dispoziție. Șeful oficiului stării civile ar atrage atenția părinților, cu ocazia anunțării căsătoriei, asupra pericolului biologic social și economic ce rezultă, dacă unul ori altul dintre viitorii soți suferă de vre-o boală venerică ori de o infirmitate mintală. Ar expune totodată, pe baza unor instrucții compuse de igienști,

modul de vindecare ce ar trebui aplicat, înainte de a încheia căsătoria. Tablouri, afișate în toate biourile de stare civilă, demonstrând intuitiv consecvențele pentru soți și descendenții lor a neobservării sfaturilor primite ar completa orientarea mirilor. Combaterea bolilor endemice am atins-o mai sus și fără a intra în detalii țin să repet că punerea în practică a ideilor preconisate și în parte realizate de Dl prof. I. Moldovan, ar da nu numai repede și sigur rezultatul dorit, dar, ar fi singurul mijloc prin care ne-am putea asigura maximul de capital biologic național pentru viitor.

Un rezervoriu de cea mai mare valoare al capitalului biologic național îl reprezintă acele fete sănătoase ale tuturor claselor sociale, cari sunt ultimele vlăstare ale familiilor lipsite de descendent în linia bărbătească. Precum am mai amintit numeroase familii se stâng fără fii după ce suma energiilor concentrate în ele sau manifestat și au fost cheltuite pe încetul de generațiile precedente. (Gruber). În linia lor femeiască rămân însă latente calitățile cumulate de străbuni și se trezesc la viață nouă, intenzivă, dând naștere altor familii de talent, devenind aceste fete mame. Natura după o risipă de forțe, face economie, spre a rodi apoi din nou terminând intervalul de latență ce și la impus. Dacă împiedecarea urbanizării prea grăbite a bărbaților cu suflet băștinaș se impune ca un postulat național în interesul conservării capitalului nostru biologic, cu atât mai mult ar trebui să tindem ca reprezentantele cu suflet băștinaș din chestie, cari în medjul lor rustic ar putea fi tot atâtea străbune de familii talentate, să fie conservate în folosul capitalului biologic. Părăsirea satelor durere nu numai dincoace, ci și dincolo de munți din partea acestei categorii de fete e o boală socială a epocii în care trăim. Sterilitatea facultativă, impusă prin ocupație, aerul infect de biuro, provoacă o veștețire prematură și o stângere fără descendenți. Cât de rare sunt cazurile fericite în cari acestor prețioase organisme femeiești li se oferă prin căsătorie ocazie să-și moștenească asupra copiilor distinsele calități erezite dela strămoși.

* * *

Un rău mare de care suferă viața noastră publică e etatismul exagerat. Statul de sigur trebuie să-și împlinească datoria față de cetățeni, precum și cetățenii obligamentele lor față de Stat. Cum însă pe încetul s'a încuibat în sentimentul public viciul de a aștepta totul dela Stat, e firesc că Statul prin reprezentanții săi a devenit prepotent și în acelaș timp, în urma surmenării, incapabil de a-și împlini misiunea în mod satisfăcător. În cele de mai sus

mi-am schițat părerile asupra rorului care îi incumbă Statului spre asigurarea capitalului biologic național. Ar fi însă o mare greșală să așteptăm totul dela Stat. Și societății îi incumbă un rol important, ba chiar hotărâtor întru conservarea capitalului biologic național. Fiecare individ cult mai întâi de toate trebuie să-și conserve și desvoalte propriul organism fizic și psihic. Tineretul, adâncind temeinic științele și cultivând în oarele libere sporturile, are ocazie să-și facă o temeinică educație științifică și în acelaș timp să-și oțelească voința prin acțiuni coordonate, prin lealitatea impusă de regulile jocului față de contrari și prin asimilarea desăvârșită a unui spirit de disciplină și cameraderie, pe lângă avantajile fiziologice de cari profită.

Nu s'ar putea însă ca în cadrele secției medicale și biopolitice a Astreii și sub conducerea ei să se formeze echipe de tineri universitari, echipe de propagandă biopolitică? Ce frumos ar fi ca aceste echipe cutreerând satele noastre, ori membrii lor petrecând vacanțele la țară, să desvoalte o operă de cea mai mare importanță națională combatând alcoholismul, explicând necesitatea intervenției medicale în cazuri de boale venerice, răspândind cunoștințele puericulturii și organizând tovărășii de sporturi și în deosebi de fotbal între flăcăii satelor noastre! Dacă am beneficiat de lumina culturii suntem datori ca fiecare, în limitele forțelor sale, să răspândim lumina cunoștințelor conservatoare de neam. Metodele instrucției noastre publice mai mult decât programele analitice de prezent în vigoare sunt o nenorocire, căci eleucid individualitatea și potolesc elanul de inițiativă al elevilor. Datoria societății și înainte de toate a tinerimei universitare e să învețe a organiza și a acționa, spre a desvolta în șirurile ei individualități capabile de inițiativă. Să luăm pildă dela trecut. Cât de mari sunt prestațiunile capitalului biologic național românesc de 100 de ani încoace. Vechiul Regat era tratat ca pašalic turcesc de o mână de Fanarioți; Basarabia să găsea sub forța nemărginită a stăpânirii rusești; Bucovina forma un obiect de experimentare pentru rafinata artă de stat austriacă; Transilvania și Bănatul — unde taliul caracteristic nu dispunea de un singur avocat român, — iar în ultimii 50 de ani, premărgători războiului mondial, toată puterea statului ungar și toată societatea organizată maghiară, ne-au cutropit cu neîncetatele încercări sterpe de magharizare. Totuși capitalul biologic național al neamului românesc a rezistat și a rămas intact. Pe noi ne-au scos din cadrele constituției, pe ai lor și pe toți veneticii iau protejat ca să ne poată fărîmița și

distruge forțele biologice. Dar am știut să rămânem un neam solidar de luptători, tare în voință și tare în credință. Astăzi ne-a fost hărăzit să avem statul nostru național. Pâinea și cuțitul e în mâna neamului românesc. Nu preget să slăvesc norocul că în acest stat să găsec și minorități etnice. Ele trebuie să dea lupta pentru existența lor națională, noi avem datoria să validăm energiile capitalului nostru biologic național. Prezența minorităților ne va servi drept stimulent ca să nu lăncezim în emularea nobilă care zi de zi ni se impune în concurența biologică ce dăinuiește, fără un moment de răgaz, între ei și noi. Departe de noi să fie intenția de a nedreptăți pe alții, dar datoria noastră a tuturora este ca liberi de ură în contra altora să întărim, consolidăm și apărăm capitalul biologic al neamului nostru. Să'l întărim prin validitatea la conducerea statului a voinței adevărate a poporului de baștină, să'l consolidăm prin organizarea acțiunii societății întregi românești și să'l apărăm ca cea mai scumpă moștenire, pe seama viitoarelor generații românești.

Aceasta trebuie să fie ținta idealului politicei noastre naționale. Spre ajungerea ei trebuie să ne înălțăm sufletele, — și să se inspire fiecare dintre noi, neincetat, de dorința: „excelsior“!

A. Vaida-Voevod.

Administrația și capitalul biologic național.

(urmare și fine)

În secolul al treilea, înainte de era noastră, problema populațiunii preocupă toate spiritele din Grecia antică. Și voi cita câte-va rânduri după Lèon Homo din Polybe, scriitor grec din secolul al doilea. „Pentru mine, zice Polybe, eu nu văd de ce să imputăm „zeilor suferințele Greciei din ultimul timp; adică depopularea orașelor și dezolarea, care ține câmpiile noastre în stare de pârloagă, „deși n'am avut nici războaie lungi și nici epidemii. Și mai departe: „Căci bărbații s'au aruncat în deșertăciune; Iacomie, moliciune și „nu vor nici să se însoare și dacă sunt însurați nu vor să crească „copii și lasă cel mult doi pentru a-i face bogați și fericiți. Iată

„răul secret, care s'a dezvoltat atât de repede și dacă din acești „doi copii războiul său boala răpește unul este sigur, că familia „se distruge“.

Și Polybe recomandă: ori să se schimbe moravurile, ori să se facă legi pentru creșterea copiilor.

Depopularea a coincis cu decadența Greciei: Exemplul acesta a impresionat antichitatea și romanii au beneficiat de cele observate. Dâșii aveau o grijă deosebită pentru problema populației. Recensământul roman se făcea regulat la fiecare cinci ani și era de o precizie matematică.

Dela începutul Romei s'a legiferat cu scopul de a menține capitalul biologic. În anul 3 ale erei noastre Octavian August vorbind la o întrunire a cavalerilor necăsătorii zicea: „Altă dată nu „era permis nimănui de a nu avea copii și de a nu lua soție. De „la început și în același timp, când s'a înjghebat statul acest lucru „a fost regulat prin lege; mai târziu s'au făcut numeroase decrete „de Senat și Popor cu același scop, decrete, cari ar fi inutil să „le mai enumăr aci“.

Dar problema se pusese și mai de mult și la anul 131 înainte de era noastră în urma războaielor se constată o scădere însemnată a populației. Autoritățile se alarmează și atunci Caecilius Metellus Macedonicus, cuceritorul Macedonienilor a ținut faimosul discurs al cărui fragment să-mi fie permis să vi-l citez, căci este un document al epocii. Matellus zice: „Romani, dacă noi am „putea să ne lipsim de femei, cu siguranță că nici unul din noi „n'ar vrea să se încarce cu o astfel de plictiseală; dar, cum natura „a aranjat așa lucrurile, că nici nu poți trăi bine cu o femeie și nici „nu poți trăi de loc fără o femeie, să asigurăm mai curând perpetuitatea națiunii noastre de cât fericirea vieții noastre scurte.“

Discursul lui Metellus a stârnit o furtună și atunci și eu cred, că nu s'a liniștit nici acum.

La anul 29 înainte de Cristos imediat după lupta de la Actium, Octavian August începe o campanie energetică pentru a lupta contra depopulației. Este curios, că August prin intermediul lui Mecena caută, să intereseze pe scriitori și pornește o adevărată campanie de presă. Cum această companie n'a dat rezultat, atunci August face o serie de legi din care cea mai importantă este „Lex Iulia de maritandis ordinibus“. Esențialul din această lege era, că pe de o parte se aplică pedepse severe celibatarilor de ambele sexe și pe de altă parte se acordau mari avantaje celor căsătoriți și cu deosebire celor, cari aveau copii.

Toate legile lui August ca și toate măsurile legislative și de constrângere n'au dat nici atunci, cum nu dau nici acum, nici un rezultat.

Este un lucru bine stabilit, că în ce privește natalitatea, obiceiurile și alte împrejurări sunt mult mai puternice de cât forța legiferată, or câtă violență s'ar întrebunța.

Nici discursul lui Metellus, nici legile lui August și nici toate încercările făcute în cursul vremurilor n'au influențat în nimic natalitatea.

Natalitatea este sub dependența a altor cauze din cari se remarcă: pauperismul, lipsa de cultură și anumite calități biologice ale popoarelor. De pildă poporul român este un popor de mare natalitate, după cum svedezii, danezii, francezii sunt un popor de mică natalitate. Războaiele, revoluțiile, imposibilitatea unui trai liniștit toate acestea scad natalitatea.

Este de observat și la noi, ca potutindene, că natalitatea orașelor este cu mult mai mică de cât cea a satelor. În adevăr după statistica mea din 1899 observ, că maximum de natalitate la oraș s'a ridicat la 40% față de maximum satelor, care este de 51 la mie. Mai este de remarcă, că natalitatea orașelor este influențată de populațiile, din cari sunt compuse. Orașele cari sunt compuse exclusiv din români au o natalitate de maximum 26 la mie; iar cele cu peste 50% elemente străine ajung la cifra maximă de 40 la mie.

Se mai observă pe de altă parte o scădere treptată a natalității, care de la 41.3 la mie cât era la 1899 a scăzut la 36,5 la mie la 1925. Această scădere este destul de rapidă. Și sunt regiuni, unde populația este în plin deficit. Statisticile arată o scădere importantă a populației din anumite centre din Banat, unde sistemul celor doi copii, de care vorbea Polybe se practică pe o scară întinsă.

În ce privește mortalitatea se poate constata o scădere treptată și aci urmărm regula generală, adică, acolo unde este o natalitate mare este o mortalitate mare și acolo, unde natalitatea scade, mortalitatea urmează aceeași cotă.

În adevăr mortalitatea, care în Vechea Românie era de 27 la mie în 1899 a scăzut la 22 la mie în 1925.

Din diferența dintre natalitate și mortalitate reese sporul populației care este de un sfert de milion și indicele de creștere este 14.2 la mie.

Este întrebarea, dacă administrația poate să influențeze natalitatea și deci prosperarea capitalului biologic uman.

Experiența repetată de mii de ani a dovedit, că măsurile legislative sunt inutile în ce privește natalitatea și cu foarte puțin efect în ce privește mortalitatea. Dacă aceste nu dau nici un rezultat sunt însă alți factori, cari au un rol determinat și acești factori sunt în bună parte de ordin administrativ.

Viața în contact cu natura facilitează natalitatea și dovada este făcută și la noi ca pretutindene, că satele au o natalitate aproape dublă de cât orașele. Ca atare urbanizarea este dușmanul capitalului biologic. Pentru ca orașul să nu fie un mormânt, trebuie ca să îndeplinească anumite condițiuni.

Câtă legătură este între mortalitate și viața orașelor o dovedește statistica făcută de Groth la München. În casele igienice mortalitatea copiilor este de 3 la sută; în casele neigienice se ridică la 26% și acolo, unde toată familia locuiește într'o singură cameră mortalitatea copiilor este de 81%. Cei 19% din copii rămași în viață sunt secerăți curând de diferite boale și în primul rând de tuberculoză.

Cercetări făcute la Paris arată, că mortalitatea copiilor este cu mult mai mare în centrele cu străzi strâmte, cu case vechi de cât în cartierele cu străzi largi și case moderne.

Profesorul Hațieganu a făcut interesantă observație că copii veniți dela țară la școală s'au ateliere în orașe se infectează cu o rapiditate surprinzătoare. Organismul acestor copii nu este vaccinat față de infecțiile frecvente din orașe. Din aceasta cauză și numeroasele victime pe care le face tuberculoza în populația școlară dela noi.

Din datele de mai sus reesă o legătură intimă între oraș, locuință și capitalul biologic. Anglia este țara care a legiferat și lucrat în aceasta direcție încă dela 1851.

Să vedem dacă prin măsură de ordin administrativ se poate schimba aceasta stare. Războiul a permis să se facă o experiență în mare și destul de interesantă,

Se știe, că în Belgia și în Franța, au fost numeroase localități distruse.

Guvernul francez a avut fericita inspirație de a face apel la oamenii de competență și studiul refacerii regiunilor devastate a început chiar în cursul războiului.

Trebuie stabilit din timp, că dintre diferitele tipuri de urbanism, care este cel mai potrivit, s'a adoptat în genere tipul orașului grădiniță. Compania de căi ferate din Nord a creat primile orașe

grădini. Aceste orașe se caracterizează prin căi largi și drepte; prin locuințe individuale. Fiecare locuință are: o grădină de fructe, una de zarzavaturi și curtea propriu zisă. S'a avut grijă mai ales de operele de igienă socială. S'a făcut băi publice, dispensare pentru adulți și diferite tipuri de opere de asistență pentru copii mici. Cârциumele au fost interzise; iar alimentația asigurată prin cooperative și economate.

Să vedem acum, care a fost influența acestei organizări administrative asupra capitalului biologic? Ei bine! natalitatea a crescut de la 21 la mie, la 41 la mie, deci: s'a dublat. Mortalitatea copiilor, care în regiunile vecine este de 39⁰/_o a scăzut la 4⁰/_o.

Iată deci o probă, care are valoarea unei experiențe științifice, că administrațiile pot avea o influență covârșitoare asupra capitalului biologic. Cele constatate în regiunile refăcute din Franța și Belgia ca și cele din Anglia dovedesc în chip hotărât, că prin chibzuite măsuri administrative se poate influența capitalul uman în sensul, că putem mări natalitatea, ceia-ce nu s'a răușit cu nici o lege și nici odată, după cum am dovedit.

Este de remarcă, că orașele grădini nu măresc numai natalitatea, nu micșorează numai mortalitatea, dar au îmbunătățit enorm vigoarea indivizilor și au redus la cifra minimă boalele epidemice.

Care este cauza acestor schimbări brusce, care se face în capitalul biologic. Este și aci ca pretutindene în lumea animală ca și în cea vegetală. Se creiază condițiuni excepțional de prielnice pentru dezvoltarea capitalului biologic.

Și cari sunt acele condițiuni?

Individul se bucură de contactul cu natura, care-l dă viața rurală și beneficiază din larg de mijloacele urbanismului, indispensabile unei vieți normale. Asocierea în proporții egale a urbanismului și vieții satului, a modificat capitalul biologic nu numai din punct de vedere fizic ci și din punct de vedere psihic. Alcoolismul a dispărut, greșelile profesionale a cheferiștilor au devenit excepționale. Funcționarea rețelei căilor ferate din Nord se face cu o regularitate necunoscută înainte de războiu.

Dacă am rezuma am putea spune, că prin crearea orașului grădină omul a devenit om.

Din cele expuse până acum am putea conchide: Capitalul biologic nu se influențează prin legi, regulamente, ordonanțe. Experiența milenară a dovedit cu prisos inutilitatea acestora.

Capitalul biologic se influențează în bine numai prin creațiuni

efective și acestea constau într'un mod de viață, unde omul își păstrează contactul cu natura și beneficiază de progresele civilizației.

Administrația și administratorii trebuie să înțeleagă, că nu există și nu valorează decât în măsura în care pot realiza aceste lucruri.

Administrația și administratorii nu sunt chemați să tortureze cu ordonanțe și legiferări; din contra, rolul lor este de a asigura prosperitatea capitalului biologic prin crearea mijloacelor indicate de știință.

Casa nu este o problemă a individului ci este o problemă socială și administrativă tot așa de importantă ca și lumina, apa, canalul, strada etc. Siguranța vieții nu stă în numărul gardiștilor, nici în puterea armelor, ci în numărul camerelor și a condițiilor de igienă a omului.

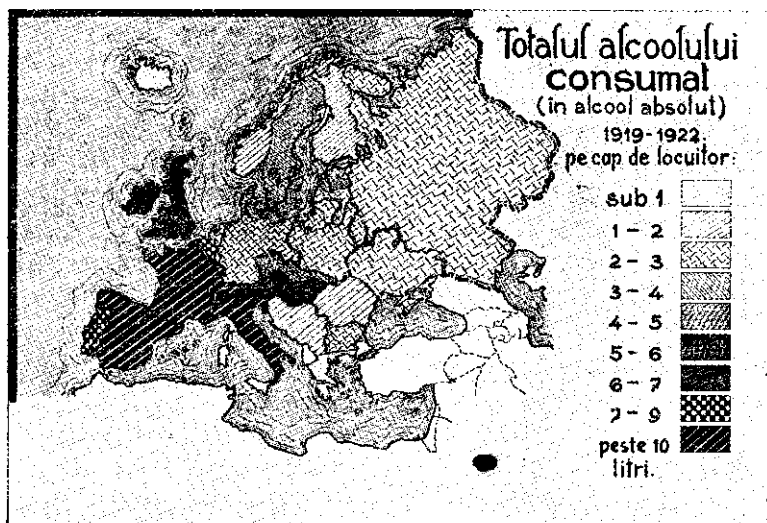
Viitorul unui popor este în funcțiune de calitatea și cantitatea lui și iată de ce Bătrâna Astră, care de atâtea decenii veghiaza la viitorul acestui neam, a crezut, că a venit momentul să se ocupe și de temelia lui, adică de capitalul biologic național.

I. Iacobovici.

✓ **Combaterea alcoolismului.**

Alcoolismul, în cele ce urmează, nu ne va interesa din punct de vedere medical, adică în ce privește influența nocivă a alcoolului asupra individului și măsurile de luat față de persoanele bețive. El ne va interesa ca problemă complexă socială, ca plagă socială, răspândită în întreg organismul societății, urmând ca să ne ocupăm indeosebi cu măsurile, cari se pot lua pe cale legislativă. Expunerea noastră va fi sumară și are numai scopul de a da orientări generale. Credem însă, că și aceste vor fi binevenite acum, când mișcarea antialcoolică se intensifică și la noi și când se simte nevoia unei orientări principiale asupra mijloacelor de luptă cari ne stau la dispoziție.

Consumația alcoolului pe an și cap de locuitor în statele europene este redată în harta care urmează:



Cifrele — cu toate că se bazează pe date oficiale — sunt aproximative numai pentru noi, și cu siguranță inferoare realității. Cu toate acestea putem trage concluziunea, că România este considerabil mai puțin alcoolizată decât cele mai multe țări din Europa. Poate vom avea mai târziu odată ocaziunea să interpretăm în detaliu aceasta hartă. Atâta este sigur, că dacă azi România este încă înfericita situațiune, de a putea și preveni și nu numai combate, nu avem nici un motiv să fim prea optimiști. Alcoolismul să răspândește tot mai mult și dacă azi încă ne aflăm într'o situație relativ bună, mâine primejdia poate să fie mare, și lupta cu atât mai grea. Avem și azi o serie de regiuni în țară, unde alcoolismul a ajuns la maximul de intensitate și unde efectul general dezastruos este deja de mult evident. Deci indiferentismul și optimismul actual trebuie să facă imediat loc unei lupte conștiente, sistematice și energice.

Măsurile legislatorii antialcoolice se adresează producerei, debitării și consumației băuturilor alcoolice. Scopul final al tuturor acestor măsuri este evident reducerea consumației.

Forma cea mai drastică a legislației antialcoolice este incontestabil prohibirea producției băuturilor alcoolice, indeosebi atunci, când ea este totală, deci se referă la toate băuturile, întrucât concentrațiunea lor în alcool este mai mare de cca $1\frac{1}{2}$ —2^o/_o. Prohibirea poate să fie și parțială, privind atunci rachiurile ori alte

produse concentrate în alcool. Totdeauna dispozițiunile prohibitive sunt asociate și de restricțiuni ori opriri în ce privește debitarea și consumația băuturilor respective și importul lor. Dacă la prima vedere se pare, că sistemul prohibitiv este ușor de realizat, în practică el întâlnește dificultăți enorme. Sunt doi dușmani principali ai antialcoolismului, cari întră aici în joc, și anume capitalul puternic și imens al industriei și comerțului interesat în alcool și lipsa de răspundere și de rezistență morală a populațiunei și deci și a administrațiunei respective. Prin prohibire se creiază un gol și o ocaziune splendidă pentru contrabandă rentabilă și comerț clandestin, cari se organizează și înving prin forța organizațiunei lor piedecile cari li se pun în cale. Trebuie să se creieze contra-organizațiuni administrative-polițienești puternice și costisitoare, cari în urma tentativei enorme a capitalului interesat funcționează totdeauna numai parțial. Și dacă ne reușește a reduce alcoolismul, întrarea și desfacerea în țară a unor băuturi necontrolate, debitate fără orice scrupul și cu singurul interes al rentabilității maxime, duce la intoxicațiuni grave și la o angajare a energiilor, care n'ar sta într'un raport favorabil cu rezultatul obținut. Chiar și un rezultat parțial nu se poate obține decât acolo unde terenul este pregătit prin o educație îndelungată antialcoolică. Statele Unite și-a pregătit reușită prohibirei prin o educațiune întinsă de multe decenii și totuși aci lupta este enorm de grea și rezultatul numai parțial.

Se opune prohibirei și interesul fiscal al Statului, care realizează din impozitele pe alcool venituri considerabile, la cari cu greu renunță indeosebi atunci, când lupta economică pentru existență este grea. Și cât de greu se renunță chiar și în situațiuni economice normale ori înfloritoare chiar la o sursă de venituri atât de considerabilă!

Dar chiar și acolo, unde toate condițiunile favorizează prohibirea, într'o țară insulară, d. e. unde contrabanda este extrem de dificilă, populația educată și rezistentă și Statul respectiv coasticat și energetic, prohibirea poate eșua din motive economice. Islanda după un îndelungat și reușit regim de prohibire a fost forțată de a admite importul vinurilor spaniole, căci abia cu acest sacrificiu și-a putut asigura plasare avantajoasă în Spania a surplusului ei de producție.

Este evident, că la noi toate condițiunile sunt în defavorul oricărei măsuri prohibitive imediate. Lipsește educațiunea populațiunei și disciplina și răspunderea organelor de executivă și control, lipsește priceperea și răspunderea factorilor conducători; situația

noastră geografică ușurează contrabanda din toate părțile și producția băuturilor alcoolice formează o ramură importantă a agriculturii noastre, care nu să poate abandona deodată fără urmări fatale. Nu mai vorbesc de alți factori de ordin moral, specifici nouă, cari ar face orice măsură prohibitivă de la început iluzorie, ori cari ar agrava chiar situația.

O altă măsură care se adresează producției este monopolizarea prin Stat a producției spiritului și a băuturilor alcoolice concentrate. Dar acest monopol s'a dovedit în țările, cari l'au legiferat, ca ineficace în ce privește reducerea alcoolismului. El s'a transformat într'un încurajător chiar al alcoolismului prin faptul că a devenit o sursă comodă de încasări pentru Stat, pe cari miniștri de finanțe forțați de nevoile financiare crescânde, nu le-au redus, ci le-a potențat chiar dreptat crescând consumația.

Dar măsurile restrictive adresate producției se lovesc încă de un factor important, tot de natură economică. Restrângerea producției de spirit ori beuturi alcoolice din fructe și cereale. Nu este posibilă decât atunci, când acestor materii prime ori alcoolului produs din ele se garantează un deuseu economic cel puțin tot atât de rentabil. Or nu există de prezent, și nu va exista probabil nici în viitor, o exploatare mai rentabilă d. e. a fructelor, decât chiar fabricațiunea de alcool. Incercarea de a urca folosirea alcoolului în industrie, de a-l utiliza mai mult ca combustibil, a eșuat complect prin faptul, că el nu poate concura nici pe departe cu alte produse cu mult mai ieftine. Tot motivul rentabilității reduse, se opun și încercări, de a folosi toate fructele ca atari ori nefermentate și conservate (marmelade etc.), pentru alimentare. Și aici trebuiesc să fie îndeplinite întâiu atâtea alte condițiuni de ordin educativ, moral, administrativ, trebuie să fie combătută și înlocuită mentalitatea materialistă morbidă de azi, pentruca să se asigure un rezultat palpabil.

Dintre măsurile, cari se adresează în primul rând debitării, desfacerei băuturilor alcoolice, vom insista numai asupra celor mai importante. Măsura cea mai simplă este limitarea numărului debitelor de desfacere și îndeosebi a debitelor cu amănuntul (cârciume, bodegi, etc.), unde băutura alcoolică nu este numai un accesoriu secundar alimentar sau comercial, ci singur ori principal marfă de desfacere; localuri, cari antrenează la alcoolizare prin faptul, că debitantul are tot interesul la o consumație cât se poate de mare. Primele legi antialcoolice, înafară de acele pur fiscale, se bazau pe aceasta măsură, limitând numărul debitelor d. e. la unul la

1.000 locuitor, ori la 150—200 capi de familie. Este o măsură, care se poate mai ușor impune și care reduce cu siguranță consumația alcoolică, atunci când se execută de fapt.

Este interesantă din acest punct de vedere și legea pentru monopolul vânzării băuturilor spirtuoase în comunele rurale, din 1908, legată de numele ministrului de finanțe Costinescu, care conținea o serie de dispozițiuni admirabile. În afară de limitarea numărului debitelor, ea limita și orele, în cari cârciumele erau deschise, monopoliza în mâna comunei dreptul de cârciumă și ușura și preciza controlul, interzicea vânzarea băuturilor spirtuoase la copii sub 16 ani și la bețivi și cerea debitantului o serie de condițiuni de ordin moral și igienic, toate în vederea combaterii alcoolismului. Păcat ca legile din 1909, 1910 și 1911, prin o serie de modificațiuni prea conciliante, au desființat de fapt legea Costinescu.

Spre acelaș scop, deci limitarea locurilor de desfacere, tinde și măsura cunoscută sub numele de opțiune locală, caracterizată prin faptul, că se dă comunei dreptul de a fixa și limita numărul debitelor pe teritoriul ei, și de a introduce și măsuri prohibitive îndeosebi în ce privește băuturile alcoolice concentrate. Opțiunea locală însă are șanse de succes numai acolo, unde conducerea comunală este conștientă de îndatoririle sale și unde populațiunea, a cărei vot hotărăște de fapt, se distinge prin un grad corespunzător de educațiune și disciplină. Aceasta măsură, de altfel foarte importantă și din punct de vedere educativ, s'a introdus în multe state, întâiu în mod facultativ sau local, pentrucă, numai după ani de zile de experiență se devină obligatorie sau generală.

Referințe și mai avansate din punct de vedere administrativ și cultural recere regimul cunoscut sub numele de sistemul Gotenburg, introdus pe o scară mai întinsă în orașul Gotenburg din Svedia, generalizat apoi în aceasta țară și în alte state (d. e. Norvegia) și caracterizat prin faptul, că desfacerea cu amănuntul a băuturilor spirtuoase tari, se concesionează — ca monopol — exclusiv unei societăți de binefacere, al cărei beneficiu nu poate trece peste 5% a capitalului investit, surplusul revenind statului, comunei, ori anumitor instituțiuni de binefacere. Se elimină deci interesul personal la desfacerea acelor băuturi, se încurajează consumarea băuturilor fără ori cu un procent foarte redus de alcool, cârciumele se transformă în localuri igienice, antialcoolice, chiar și lupta contra alcoolismului câștigă mijloace materiale considerabile. Pentruca reușita se fie asigurată, se cere însă o organizațiune anti-

alcoolică puternică, care în formă de societate pe acțiuni să se angajeze la o activitate și luptă disciplinată și conștientă și se cere în special ca, eliminat odată interesul personal, nici Statul nici Comuna să nu forțeze incasări mari, mulțumându-se cu un câștig minimal. Este deci evident, că acest sistem se poate realiza numai în condițiuni speciale și își are timpul numai într'un stadiu mai avansat al luptei antialcoolice.

! O întregire importantă a sistemului Gotenburg s'a realizat în urma propunerii doctorului Bratt, tot în Svedia, în urma căreia s'a legiferat, că vânzarea cu ridicata, deci peste stradă, nu se poate face decât cetățenilor dela 21 ani în sus, exclusiv în baza unui carnet individual, în care se introduc cantitățile cumpărate și limitate individual și lunar la maximum de 4 litri. Bețivii nu primesc carnet și n'au deci dreptul de a-și procura băuturi alcoolice tari. Începând cu anul 1919 și vânzarea cu ridicata a vinului, este supusă aceluiaș regim.

Ar fi greu să alegem din toate măsurile înșirate aici aceea, care ar fi mai bună și superioară celorlalte. Sper că reiesă clar din cele expuse, că niciuna din acelea măsuri nu poate avea pretenția, de a salva situațiunea singură și imediat. Lupta antialcoolică se duce în mod prudent în etape dintre cari fiecare trebuie să pregătească, pe cele ce urmează. Timpul, în care evoluiază, lupta depinde de alcătuirea prudentă a programului de muncă și de felul cum acesta se realizează. Ce rost are să se legifereze în mod precipitat cele mai avansate și minunate măsuri, dacă nimic nu este pregătit și dacă lipsește complect substratul realizării lor.

Acest substrat este conștiința și sentimentul de răspundere a cetățenilor și a conducerii țării. El se poate asigura exclusiv prin educațiune și disciplinare morală, în familie, în școală, dar îndeosebi în viața publică, prin forța educativă a organizațiunilor, instituțiunilor și măsurilor, prudent alcătuite și treptat realizate. Factorul educativ este deci principalul mijloc de luptă contra alcoolismului, abia el ne asigură un succes față de cei trei dușmani, cari favorizează alcoolismul și cari sunt: lipsa de răspundere a conducerii țării, care exploatează alcoolismul pentru creierea de venituri comode, lipsa de scrupul al capitalului particular interesat în consumație cât de intensă de băuturi alcoolice și în fine lipsa de rezistență morală a populațiunii. Este evident, că nici nu poate fi vorbă numai de o instrucție, care să dea cunoștințe, ci de o educațiune morală integrală, care să angajeze înafară de minte și sufletul, o educațiune cu caracter național-biologic.

Din expunerea noastră se desprinde concluziunea principală, că înainte de toate avem nevoie de un program de muncă, care să se realizeze prin o colaborare sistematică și conștientă a Statului și a societății organizate. Statul va legifera măsurile acomodate posibilității de realizare, iar Societatea va prepara terenul printr'o operă de propagandă și va ajuta efectiv la realizarea măsurilor luate. Legislația antialcoolică va începe cu limitarea și reglementarea debitelor cu amănuntul, se va adresa întâi desfacerei băuturilor spirtoase concentrate, va generaliza aceste măsuri privitor la toate băuturile alcoolice, va lua apoi măsuri restrictive treptat tot mai severe referitor la desfacerea băuturilor spirtoase, va introduce întâi facultativ și apoi obligator opțiunea locală și va lua măsuri tot mai severe pentru prohibirea producțiune. Societatea organizată va susține și pregăti reușita acestor măsuri; opera ei va fi poate și mai importantă decât aceea a Statului. Iată pentru ce o organizare socială, națională, nu numai în vederea combaterii alcoolismului, dar în general în vederea sanării substratului morbid din care se naște atât alcoolismul, cât și alte plăgi sociale, este de o urgență și importanță extremă.

„Astra“, a cărei scop fundamental este grija pentru prosperitatea biologică a poporului român, are îndatorirea de a se înrola în lupta contra alcoolismului și va face un titlu de glorie, de a se achita de aceasta îndatorire cu toată seriozitatea și energia ei tradițională.

Avem înaintea noastră proiectul legii băuturilor spirtoase, terminat în Mai 1925, prin Ministrul finanțelor de atunci, un proiect, care în mod de fapt surprinzător se distinge prin seriozitatea muncii, pe care se bazează. Acest proiect, după cum se precizează la finele expunerii de motive :

a) „Așează un program pentru stingerea în 12 ani a spiritului din bucate pentru băutură, adică suprimarea răului acolo unde el este mai vătămător ;

b) reglementează alcoolurile din fructe pentru a da cât mai mult acestora o folosire mai bună pentru alimentarea umană prin industrializarea lor și pentru a căuta să se obțină chiar pentru băutură un produs mai puțin vătămător ;“

c) limitează băuturile spirtoase de consumat în localuri la maximum de tărie de 25 gr., dând peste tot preferință băuturilor făcute prin fermentațiune ;

d) întinde principiile regimului legii Costinescu din vechiul Regat, în tot teritoriul Statului ;

e) modifică taxele actuale pentru a diferenția mai mult acele ce isbesc băuturile tari de restrâns, de cele cari pot fără primejdie să fie lăsate la o consumație mai liberă;

f) înființează la sat, județ și centru organe de supraveghere care să aibă grija stavilirii răului de azi, a aplicării prescripțiilor legii noi și care să dea o îndrumare mai sănătoasă localurilor de întâlnire și distracție pentru masele mari din sate și orașe.

Pentru ajutorarea acestei acțiuni Statul cedează comunelor și acestor „organe o parte din veniturile sale de azi.“

Vom avea ocaziunea să revenim mai târziu în detaliu asupra acestui proiect important.

I. Moldovan.

Capacitatea fizică și intelectuală a elevilor de școală.

În articolele anterioare am arătat marea inegalitate a elevilor de școală, atât din punct de vedere fizic cât și intelectual și am insistat asupra necesității unui serviciu de igienă școlară bine organizat și eficace, a cărui scop ar fi în primul rând depistarea defectelor fizice și mintale a elevilor de școală și adaptarea învățământului la capacitatea lor fizică mintală reală și nu la cea presupusă.

În articolul acesta vreau să dau rezultatele sumare a unei anchete făcută de mine asupra capacității fizice și intelectuale a elevilor din școala primară din Mănăstur, și două școli pentru copii mici din Cluj, cari rezultate confirmă în mod evident cele expuse în articolele anterioare. Rezultatele acestei anchete, pot spune fără exagerare, sunt înspăimântătoare. Tabloul de mai jos ne arată numărul și procentul elevilor suferind de diferite defecte fizice :

Numărul elevilor cu defecte vizuale.	32 (14·8%)
veget. adenoid	39 (18·1%)
amigd. hipertrof.	56 (26%)
def. auditive.	9 (4·1%)

def. de dinți	165	(76·8 ⁰ /o)
scolioză	43	(20 ⁰ /o)
urme de rachitism	77	(35·8 ⁰ /o)
boli de inimă	4	(1·8 ⁰ /o)
tuberculoză	55	(25 5 ⁰ /o)
sifilis congenital	6	(2·8 ⁰ /o)
subnutriție	90	(42 ⁰ /o)
gușă	15	(6·9 ⁰ /o)
scabie	12	(5·6 ⁰ /o)
paraziți	90	(42 ⁰ /o)

Dintre 215 elevi examinați numai la 18 (8⁰/o) nu am găsit nici unul din defectele mai sus amintite. Luând în considerare numai defectele propriu zise (fără rachitism, scabie și paraziți) avem 514 defecte pentru 197 elevi, adică 2·6 defecte pentru fiecare elev.

Dacă analizăm tabloul de mai sus, vedem că aproape fiecare din defectele găsite prezintă o importanță deosebită pentru dezvoltarea fizică și intelectuală a elevilor, prin urmare și asupra progresului școlar. În special numărul elevilor suferind de vegetațiuni adenoidiene, amigdale hipertrofiate, tuberculoză și subnutriție este atât de mare, încât pericolul degenerării fizice a acestor elevi nu este o simplă amenințare, ci deja o realitate dureroasă.

În cele ce urmează ne vom ocupa pe scurt cu diferitele defecte fizice și vom insita asupra influenței defectelor asupra sănătății și asupra progresului școlar al elevilor.

În primul rând am avut în vedere determinarea *acuității vizuale*, *depiatarea miopiei*, care nu numai că este un defect frecvent între elevii de școală, dar frecvența ei crește după fiecare an școlar, ceea ce arată că e în legătură cauzală cu activitatea școlară a elevilor, unde lipsa de lumină suficientă și de alte măsuri preventive fac să crească an de an numărul miopilor. În timp ce celelalte organe a copilului sunt întrebuințate în aceeași măsură și înainte și după intrarea în școală, ochii sunt supuși unei munci mai încordate și continue. Cu puțină pricepere și bunăvoință învățătorul încă poate descoperi ușor elevul miop, figura clasică a copilului înclinat asupra cărții, ori întinzând capul cât mai mult înainte, pentru a descifra literile de pe tablă, ori ridicând cartea aproape până la nas. Cine a văzut odată un astfel de copil, pe al doilea ușor îl va recunoaște.

Influența miopei, ori mai bine zis a încordării ochilor în urma unei miopii necorectate, asupra sănătății generale a copilului este:

foarte mare. Amețeală, dureri de cap, dureri în ochi după o încordare mai îndelungată, usturime, senzație de arsură la pleoape, lăcrimare, inflamația conjunctivelor, hipersensibilitate față de lumină etc. toate se pot găsi în diferite grade la acești copii, la cari se adaugă și simptomele indirecte și de reflex: dureri de cap, indigestie, nervositate, deformațiuni a sistemului osos, anume a toracelui.

Unii dintre acest copii nenorociți neputând face progres satisfăcător în studii, sunt considerați drept mărginiți, până când un examen medical descoperind și corectând defectul î-ar putea ridica la capacitatea lor normală de muncă. Desigur și condițiunile de acasă pot influența sau chiar cauza defecte ca miopia și nu este suficient prevenirea defectului numai în școală, ci și la domiciliu.

Rezultatul examinării se vede din tabloul de mai jos.

	Distribuția cazurilor de miopie pe clase				
	Clasa I.	Clasa II.	Clasa III.	Clasa IV.	Total
Numărul elev. exam.	21	42	57	87	215
Miopi	3	5	8	16	32
% miopilor	10.3%	11.9%	14.0%	18.4%	14.8%

După cum ne arată și tabloul de mai sus, numărul elevilor miopi crește cu fiecare an de școală și după patru ani numărul lor este aproape dublat. În ceea ce privește distribuția miopilor după sex, 46.8% din ei sunt băieți, 53.2% fete.

Dr. Ayres a încercat să facă corelația între defectele vizuale și progresul școlar al elevilor, fără ca să fi găsit o corelație semnificativă. O astfel de corelație am încercat și eu să stabilesc între defectele vizuale și numărul elevilor rămași repenți sau promovați în clase superioare, fără ca să fi găsit o corelație semnificativă. Am avut însă câteva cazuri izolate, când copiii au fost lăsați repenți din cauza miopiei. Anume pe harta geografică ei nu puteau distinge nimic, nu puteau arăta localități, fluvii, munți etc. La o astfel de examinare fiind prezent și unul din învățătorii școlai, mi-a declarat el însuși că pe câțiva elevi i-a crezut leneși ori incapabili, fiindcă nu progresau de loc în unele studii. Acești elevi sufereau de o miopie foarte accentuată.

Ceeace ne-a interesat mai mult în al doilea rând, au fost *vegetațiunile adenoidiene și amigdalele hipertrofiate*. Știm că dacă pasagiul nasal este închis, respirația suferă, și dacă și amigdalele sunt hipertrofiate, aceste două defecte fiind foarte frecvent asociate, respirația este și mai mult împiedecată, având ca urmări o serie întregă de boli. Urmările acestor defecte sunt cu mult mai multe și mai grave ca și cum în general se consideră de medici și sunt mai cu seamă dezastruoase pentru copiii de școală, în plină dezvoltare. Respirația prin pasagiul nasal fiind împiedecată, copilul este silit a respira pe gură, ceea ce poate duce la deforțiuni a buzelor și dinților, dar totodată mărește și posibilitatea de infecțiuni. Acești copii sunt uneori apatici, alteori iritabili, debili, anemici, subnutriți, suferă mulți dintre ei de endocardită, tuberculoză, au foarte adeseori adenite cervicale și complicații de urechi, pentru expresia feței și ținuta lor câte odată sunt considerați drept mărginiți sau imbecili.

Luând în considerare că amigdalele la copii de obicei sunt mai bine vizibile ca la adulți, am luat în statistica noastră numai acele cazuri, când amigdalele erau hipertrofiate trecând peste stâlpu anterior al vălului palatului, ca rezultat al inflamațiilor cronice, și amigdalele cu suprafața neregulată.

E un fapt cunoscut că în straturile sociale mai inferioare, procentul copiilor suferind de vegetațiuni adenoidiene, ori amigdale hipertrofiate, este mai mare ca între copiii din straturile sociale superioare.

Tabloul de mai jos ne arată procentul elevilor suferind de vegetațiuni și amigdale hipertrofiate :

	Distribuția cazurilor de vegetațiuni adenoidiene și amigdale hipertrofiate pe clase				
	Clasa I.	Clasa II.	Clasa III.	Clasa IV.	Total
Numărul elevilor examinați	29	42	57	87	215
Numărul elevilor cu veg. ad.	7	8	10	14	39
% elevilor cu veg. ad.	24.1%	19.0%	17.5%	16.0%	18.1%
Numărul elevilor cu amigd. hipertrof.	6	12	16	22	56
% elevilor cu amigd. hipertrof.	20.4%	28.5%	28.0%	25.4%	26.0%

La tabloul de mai sus trebuie să adaug, că deși avem în total 95 defecte (vegetațiuni plus amigdale hipertrofiate) avem numai 53 elevi bolnavi, 21 dintre ei având și vegetațiuni și amigdale hipertrofiate, adică aproape 40% a elevilor sufar de vegetațiuni adenoidiene plus amigdale hipertrofiate și 60% numai de una din cele 2 defecte. Atât frecvența vegetațiunilor adenoidiene cât și frecvența amigdalelor hipertrofiate, stă în raport direct cu mizeria și sărăcia în care se găsesc elevii. Repartizând cazurile de vegetațiuni adenoidiene și amigdale hipertrofiate după starea socială a elevilor, frecvența în clasele sociale inferioare este cu 50—60% mai mare.

Făcând repartizarea după vârste, vedem că frecvența acestor defecte variază în mod indirect cu etatea, ceea ce ne arată dealtcum și tabloul după clase, cu toate că repartizarea pe vârste nu e chiar identică cu repartizarea pe clase.

Numărul mare al elevilor suferind de aceste două defecte ne indică seriozitatea problemei. Medicul școlar trebuie să examineze elevii și pentru aceste defecte și trebuie să intervină la părinți pentru tratarea acestor defecte, atât în interesul dezvoltării fizice, cât și intelectuale a elevilor.

Trebuie să accentuez însă, că din vegetațiunile adenoidiene, amigdalele hipertrofiate și înbolnăvite, rezultă mai multe desavantaje fizice ca intelectuale, cu toate că nici aceste din urmă nu se pot nega.

Pentru a putea stabili raportul între defectele de nas și gât și progresul școlar am clasificat elevii în 2 categorii: 1. acei cari la finea anului au fost promovați în clase superioare și 2. acei cari la finea anului au fost lăsați repetenți. Am găsit că 14 (32%) dintre 43 elev rămași repetenți sufar de vegetațiuni ori amigdale hipertrofiate ori de amândouă defecte și numai 39 (23%) dintre 172 elevi promovați în clase superioare.

Desigur vegetațiunile adenoidiene și amigdalele hipertrofiate nu sunt singurii factori cauzali a retardării intelectuale a copiilor, ceea ce demonstrează mai mult faptul, că după îndepărtarea acestor defecte rezultatul nu a fost așa de excelent pe cum s'a crezut, îmbunătățirea survenită a fost mai mare în fizicul de cât în intelectul copiilor.

Îmbunătățirea se datorește în mare parte eliminării influențelor secundare a vegetațiunilor și amigdalelor hipertrofiate asupra sănătății: înbolnăviri frecvente, debilitate, oboseală rapidă etc.

Defectele auditive de obicei sunt asociate cu vegetațiuni adenoidiene ori amigdale hipertrofiate, datorită posibilității unei

infecțiuni prin tubul lui Eustach, alteori sunt cauzate de diferite boli infecțioase, iar alteori numai de cantități mai mari de cerumen. Copilul e neatent, se prezintă ca stupid, întinde capul înainte, cu o expresie specială de încordare pe față, eventual se întoarce către învățător cu urechea aceia cu care aude mai bine.

Deși defecțele auditive nu sunt cele mai importante, când sunt bilaterale, mai accentuate ori totale, sunt probleme serioase în școală și acești copii trebuie trimiși la un medic specialist. În clasă se vor pune să șadă în primele bănci, iar la orașe, unde sunt mai mulți copii cu acest defect, se formează clase speciale pentru instrucția lor.

În cursul anchetei noastre am depistat 9 copii cu defecțe auditive: 2 în clasa I., 2 în clasa II., 2 în clasa III., și 3 în clasa IV., adică 4.1% din elevii examinați sufereau de acest defect.

Evident progresul școlar al acestor copii este inferior progresului celor normali. Învățământul în cea mai mare parte se face pe cale auditivă, deci ei nu pot profita. Neavând impuls auditiv, sunt izolați, au un temperament special, inactiv și dezvoltarea intelectuală poate suferi foarte mult.

Urmările *dinților cariați* și neingrijiți sunt atât de multe și atât de periculoase, în cât nu e de loc exagerată propaganda mare ce să face pentru igiena gurei mai cu seamă în Statele Unite Americane. Durerile de dinți dintre multe alte urmări sunt încă cele mai inofensive. Abcesele, imposibilitatea de a mastica alimentele, indigestia și subnutriția, posibilitatea de infecțiuni din cavitățile dinților, cari sunt adevărate crescătorii de microbi; adenopatia și chiar abcedarea glandelor cervicale sunt numai câteva din urmările dinților neingrijiți. Rezultatele mai îndepărtate ca: amenie, nervositate, debilitate generală, rezistență diminuată față de boli infecțioase, infecțiuni generale, endocardită etc. sunt motive destul de serioase ca acestei probleme să i se deie o importanță mai mare.

Diagnosticarea și chiar tratamentul, dacă mijloacele materiale nu lipsesc, sunt relativ simple, dar sunt totdeauna restrânse la un număr mic de elevi și numai la orașe. La sate problema ar putea fi rezolvată numai prin clinici dentare ambulante. Prevenirea e mai grea și trebuie făcută o campanie foarte intensă și foarte răspândită pentru a ne ajunge scopul. Alimentarea mamei în timpul gravidității și lactației, alimentarea copilului și igiena gurii sunt principalele probleme cari trebuiesc făcute cunoscute și practicate, dintre care cea din urmă revine în bună parte a școlai.

Rezultatul anchetei a fost următorul:

	Clasa I.	Clasa II.	Clasa III.	Clasa IV.	Total
Numărul elevilor examinați	29	42	57	87	215
Numărul elevilor fără dinți cariati	7	8	14	21	50
% elevilor fără dinți cariati	24.10%	19.00%	24.50%	24.10%	23.20%
% elevilor cu dinți cariati	75.90%	81.00%	75.50%	75.90%	76.80%

Din tabloul de mai sus reiese că 76.80% a elevilor au avut dinți cariati și dacă luăm în considerare că din aceștia numai 10—15% au avut numai 1—2 dinți cariati, restul dela 3 în sus, gravitatea problemei este și mai evidentă. Din 215 copii examinați numai 2 au fost la dentist (copii de intelectuali din Cluj) și nu exagerez dacă spun că 90% a copiilor nu știau ce este o perie de dinți.

Un alt defect în parte specific școlii și important pentru dezvoltarea ulterioară a copilului este deformarea coloanei vertebrale și înainte de toate curbătura laterală a coloanei vertebrale: *scolioza*. Școala însă nu poate fi acuzată pentru toate cazurile de *scolioză*. Mulți copii au deja acest defect când vin la școală, dar rămâne neobservat și abia numai după ce la școală se mai agravează, este observat. Mulți vin cu terenul pregătit pentru *scolioză*: debili, rachitici, subnutriți.

O ținută corectă a corpului este absolut necesară și pentru adult, dar mai cu seamă pentru copilul în plină dezvoltare. Asupra ținutei corpului are influență starea de nutriție, de dezvoltare a musculaturii, sănătatea individului, dar și obiceiurile lui. Urmările unei ținute greșite încă nu sunt suficient apreciate și uneori nici nu sunt cunoscute nici de învățători, nici chiar de medicii școlari.

Rezultatele dezastruoase asupra pulmonilor, inimii, sistemului osos, sunt urmările cele mai frecvente și cele mai periculoase.

Scolioza este urmarea cea mai bătaoară la ochi și poate cea mai frecventă a unei ținute greșite. În cea mai mare parte se datorește faptului, că băncile școlare nu sunt de dimensiuni corespunzătoare, în raport cu mărimea copilului, care este forțat a lua o ținută greșită. Când banca școlară nu are înălțimea și distanța

corespunzătoare pentru copil, el încearcă să se conformeze defectelor băncii, prin o ținută forțată, nenaturală. Copilul șade, mai cu seamă la scris, cu un umăr mai sus, altul mai jos, coloana vertebrală făcând o curbă laterală. Dacă la o bancă prost construită se mai adaugă și o miopie necorectată, o musculatură nedesvoltată, curbătura se accentuează și mai mult.

Un alt factor, care la copii mai debili poate cauza scolioză, ori poate agrava o scolioză deja existentă, este felul cum duc cărțile la școală. Ținând cărțile, câteodată de greutate considerabilă, în o mână, de obicei în cea dreaptă, ca să contrabalanseze greutatea cărților, ei se înclină pe partea opusă. Făcând aceasta zi de zi și an de an, nu rămâne fără urmări asupra sistemului osos a unui copil debil. Pentru aceea e cu mult mai bine dacă cărțile se duc pe spate.

Distribuția cazurilor de scolioză pe clase:

	Clasa I.	Clasa II.	Clasa III.	Clasa IV.	Total
Numărul elevilor examinați	29	42	57	87	215
Numărul elevilor cu scolioză	3	10	12	18	43
% elevilor cu scolioză	10.3%	23.8%	21.0%	20.6%	20%

Vedem deci că 20% a elevilor suferă de scolioză, (58% fete, 42% băieți) datorită de sigur în parte subnutriției și debilității elevilor, în parte băncilor rău construite, defectelor vizuale și unei lipse de supraveghere și îndrumare în modul de a șede la scris și la citit și lipsei de exerciții fizice regulate și sistematice. Pentru corectarea acestor defecte școala poate face foarte mult, prin așezarea elevilor în bănci proporționale cu corpul lor, observarea și educarea lor zi de zi, de a nu le permite ținute greșite, prin exerciții fizice și ridicarea standardului de igienă și sănătate.

Dintre toate cele mai bune sunt exercițiile fizice sistematice, pentru care scop în centrele mai mari din unele țări (Germania, Stat. Unite Americane, Anglia, etc.) s'a creat așa zilele „posture clinic“, „Orthopädische Turnkurse“, cari au dat rezultate foarte bune.

Ca un fapt interesant notez aci că examinând sistemul osos

al elevilor am căutat și urmele rachitismului, găsind 35·8% dintre elevii cu urme evidente de rachitism.

Examinând copii dela școala din Mănăștur, mi-a fost imposibil să nu observ numărul mare de *tuberculoși* dintre ei. Mult timp s'a crezut că țărănimea suferă mai puțin de turbeculoză ca orașenii. A fost o credință oarbă în pădurile de brad, în izvoarele curate, în aerul proaspăt și în razele de soare. Dar realitatea e departe de aceasta, situația țărănimei e foarte departe de cea ce ar trebui să fie. Locuințe umede, neaerizate, întunecoase, suprapopulate, alimentație insuficientă și cantitativ și calitativ, lipsă de curățenie și igienă individuală, muncă grea, istovitoare, nerentabilă, aceasta îi situația în care se găsește țărănimea noastră. Cunoscând situația aceasta, numărul mare de tuberculoși nici nu ne mai poate surprinde. E dureros însă faptul, că chiar acei factori, înainte de toate școala, cari ar avea menirea de a combate acest flagel al națiunii române, prin educația și controlul medical al elevilor, nu numai că nu-l combat, dar prin desinteres și neglijență chiar contribuie la răspândirea lui.

Rezultatele anchetei noastre dovedesc că cele spuse mai înainte nu sunt exagerări sentimentaliste pentru a impresiona mai mult, ci sunt crudul adevăr.

Intre 215 copii examinați am găsit 55 (25·5%) atinși de oarecare formă a tuberculozei. Și ceea ce e și mai grav e că chiar și la etatea aceasta sunt mulți cu tuberculoză pulmonară. Din 215 elevi 32 (14·8%) sufăr de turbeculoză tracheobronchică și 11 (5·2%) sufăr de tuberculoză pulmonară, 12 (5·5%) sufăr de tuberculoză a sistemului osos și a pielii, iar 69 elevi (32·2%) prezintă mici semne (adenopatie, semnul lui Turban etc.) cari ne fac să-i suspectăm de turbeculoză, și numai 91 (42·3%) nu prezintă nici un semn de turbeculoză. Dacă numărul tuberculoșilor este așa de mare până la etatea de 13—14 ani, cum va fi la 25—30 ani?

Cifrele de mai sus sunt destul de elocvente ca să ne indice necesitatea imperioasă de măsuri urgente și energice pentru combaterea acestui flagel în școală. Printr'un examen medical la începutul fiecărui an școlar, prin reexaminarea celor găsiți bolnavi mai de multeori pe an, prin școli în aer liber pentru pretuberculoși, prin informarea părinților asupra situației copiilor lor și prin insistențe la părinți pentru tratamentul celor bolnavi și prevenirea celor sănătoși s'ar putea face mult în școală. Și înainte de toate să nu se uite că școala are un rol educativ, să se folosească deci

de acest rol pe toate terenurile, adică și pe terenul igienei. Tuberculoza e boala în a cărei combatere trebuie să fie angajat fiecare individ în mod activ, altcum nu se poate combate.

Cu *boli de inimă* am găsit numai 4 elevi ((1·8⁰/o), ceea ce cred că nu e un număr prea mare nici chiar la etatea această.

Cu *gușă* am găsit 15 elevi (6·9⁰/o), în majoritate fetețe.

Semne de *sifilis* ereditar am găsit la 6 (2·8⁰/o) elevi.

Scabie am găsit la 12 elevi (5·6⁰/o).

Pediculoză am găsit la 90 elevi (42⁰/o), 55 fetețe (79⁰/o) și 35 băieți (24⁰/o).

Ca o complectare a examenului medical am crezut de bine să fac și o *anchetă asupra referințelor familiare și sociale a elevilor*.

Asfel de anchete ar trebui să facă fiecare învățător la elevii lui. Ce important ar fi ca învățătorul să cunoască aceste referințe, să știe în ce mediu se găsește elevul acasă (mai cu seamă la cei ce nu trăesc la părinți) cum locuiesc, unde și cum dorm, cum se alimentează, cu ce se mai ocupă acasă etc. etc. Cu cât mai bine și mai real ar putea aprecia munca și progresul fiecărui elev în școală, dacă ar cunoaște toate acestea.

Ceiece am găsit cu ocaziunea anchetei la domiciliu explică complet rezultatele examenului medical. Trebuie chiar să ne punem întrebarea, ce rezistență trebuie să aibă poporul acesta, că în asemenea condițiuni se menține cel puțin așa.

Aproape toți copii locuiesc la părinți, ori în lipsa acestora la rudenii de aproape, și numai câțiva locuiesc la „gazde“, la familii străine.

Ce ne-a interesat mai mult a fost locuința însuși. Chiar și cu pretențiile cele mai reduse problema *locuinței* e extrem de gravă în Mănăștur. Am încercat ca să clasificăm locuințele în 3 categorii: 1. bune, 2. mijlocii și 3. slabe. Natural toată clasificarea este arbitrară și adaptată condițiunilor locale. Dacă le am fi clasificat după criteriile igienei moderne, foarte puține ar fi fost găsite corespunzătoare. Cu toată bunăvoința am găsit că numai:

31 elevi (14·4 ⁰ /o)	locuiesc în locuințe bune,
81 „ (37 6 ⁰ /o)	„ „ „ încă tolerabile,
103 „ (48 0 ⁰ /o)	„ „ „ absolut necorespunzătoare

și dacă nu ma-și fi convins singur că sunt locuite, ași fi crezut că sunt nelocuibile.

Poate nici nu trebuie să mai spunem că și aceste locuințe mizerabile sunt suprapopulate. Din 215 elevi,

84 elevi locuiesc în locuințe constând din 1 încăpere							
111	„	„	„	„	„	„	2 încăperi
18	„	„	„	„	„	„	3 „
1	„	„	„	„	„	„	4 „
—	„	„	„	„	„	„	5 „
1	„	„	„	„	„	„	6 „

Evident locuințele cele mai necorespunzătoare, cele mai neigienice sunt cele mai suprapopulate.

Repartizarea pe camere a persoanelor cari locuiesc în aceste locuințe ne-o arată următorul tablou :

Dintre 215 elevi

7 elevi locuiesc în locuințe în cari pe 1 cameră revine 1 persoană										
28	„	„	„	„	„	„	„	„	„	2 persoane
53	„	„	„	„	„	„	„	„	„	3 „
47	„	„	„	„	„	„	„	„	„	4 „
34	„	„	„	„	„	„	„	„	„	5 „
17	„	„	„	„	„	„	„	„	„	6 „
11	„	„	„	„	„	„	„	„	„	7 „
12	„	„	„	„	„	„	„	„	„	8 „
5	„	„	„	„	„	„	„	„	„	9 „
1	„	„	„	„	„	„	„	„	„	10 „

Ca să avem o orientare și mai exactă, ne-am interesat să vedem cum dorm copiii, câți într'un pat și cu cine?

Dintre 215 elevi 27 dorm singuri într'un pat

122	„	2	„	„
45	„	3	„	„
16	„	4	„	„
4	„	5	„	„
1	„	6	„	„

Majoritatea copiilor cari nu dorm singuri într'un pat, dorm cu frații, surorile ori părinții lor. Un număr destul de mare însă, doarme în acelaș pat cu persoane absolut streine. În urma crizei de locuințe din Cluj, sunt mulți, cari deși cu ocupația în Cluj, locuiesc în Mănăștur. Așa am găsit muncitori, șoferi și prostituate locuind și dormind în aceleaș camere cu fetițele și băieții de școală.

Dacă ne vom întregi datele referitor la locuință, cu date referitor la *alimentarea copiilor*, rezultatele examenului medical vor fi și mai bine interpretate. Modul alimentării l-am clasificat în 2 categorii: regulat și neregulat. Am considerat ca alimentându-se regulat acei copii, cari aveau la zi 3 mâncări regulate: lapte, cafea sau altceva dimineața, o mâncare caldă la amiază și seara, fără ca să ridicăm pretenții prea mari în ceea ce privește cantitatea ori calitatea alimentelor. Dintre 215 elevi numai 105 aveau o alimentație regulată. Restul de 110 elevi se alimentau „neregulat“, cei mai mulți nu mâncau nimic ori aproape nimic dimineața, iar o parte a copiilor aveau la amiază numai o bucată de pâine. Acești din urmă erau copiii muncitorilor de fabrică, lucrând și tata și mama, și plecând dimineața se reîntorceau numai seara.

Urmările acestei alimentații insuficiente se văd foarte bine pe copii. Sunt palizi, anemici, 42% dintre ei au o greutate cu 10% mai mică de cât ar trebui se aibă după etatea și înălțimea lor, și numai 4% sunt cu greutatea corpului peste normal.

Din cifrele de mai sus reiese că majoritatea copiilor sunt lipsiți de cei mai importanți 3 factori, ca o dezvoltare fizică armonioasă să-li se poată asigura: sunt lipsiți de locuință sănătoasă, alimentație suficientă și igienă individuală. Cum se vor putea dezvolta acești copii trăind în locuințe umede, întunecoase, în cea mai mare promiscuitate, expuși la tofelul de infecțiuni, subnutriți și fără nici o îngrijire? Ce poate aștepta școala dela acești copii? Ce poate aștepta țara dela așa fii? Probabil că sunt școli și mai bune, unde situația sanitară a elevilor este mai bună, dar de sigur sunt multe școli, unde situația este mai rea că în Mănăștur.

Dacă facem raportul între defectele fizice și progresul școlar, vedem că acesta din urmă stă în raport indirect cu numărul defectelor fizice, adică cu cât sunt mai multe defecte fizice cu atât progresul școlar este mai mic. Făcând repartizarea defectelor fizice pe elevi după cum au fost sau nu promovați în clasa superioare la finea anului școlar, obținem următoarele:

Pe cei 172 elevi promovați în clasa superioare cad în total 382 defecte fizice, adică 2·2 pe câte un elev, iar pe cei 43 elevi rămași repetenți cad 132 defecte, adică 3·0 pe câte un elev. Nu vreau să spun prin aceasta că elevii cu mai multe defecte fizice sunt totdeauna mai puțin inteligenți ca elevii sănătoși, cu toate că o oarecare corelație s'a stabilit și în privința aceasta în timpurile din urmă, ne putem însă explica lipsa progresului școlar și prin faptul, că acești elevi având multe defecte fizice obosesc mai iute,

sunt mai puțin atenți și prin urmare pot produce mai puțin ca elevii sănătoși.

Dacă luăm în considerare numai vegetațiunile adenoidiene, amigdalele hipertrofiate și tuberculoza, acestea cauzează atâtea perturbațiuni în organismul copilului în plină dezvoltare, debilitază atât de mult organismul lor, încât nu mai pot avea energia și rezistența de a ține pas cu elevii sănătoși.

Progresul școlar în realitate ar trebui să depindă numai de capacitatea intelectuală a elevilor. Sunt însă o serie de alți factori, cari în mod secundar, fără ca să acționeze direct asupra capacității intelectuale, pot reduce considerabil progresul școlar. Nu trebuie să uităm că elevii merg la școală cu trup și suflet și orice oboseală fizică se repercutează și asupra funcțiunilor mintale, așa cum oboseala psihică se repercutează asupra fizicului. Elevii cu multe și grave defecte fizice, oricât de inteligenți ar fi de altcând, nu se pot ține la acel nivel de progresul școlar, la care, fără aceste defecte, ar trebui să fie. Forțând munca, organismul se debilitază și mai mult și intră într'un cerc vicios din care nu mai este scăpare. Trebuie restabilit organismul bolnav prima dată și numai după aceea de a pune la o muncă mai intensă și intelectul.

Școala trebuie să țină cont de aceste fapte, altcând în loc ca să ridice nivelul biologic a poporului, îl face să scadă și mai mult.

În cele expuse mai înainte am arătat influența defectelor fizice asupra elevilor de școală și am văzut că, cu cât defectele fizice sunt mai numeroase și mai grave, cu atât progresul școlar este mai mic. Progresul școlar însă nu depinde atât de calitățile fizice, ci în primul rând de un alt factor, de capacitatea intelectuală a elevilor de școală. Prin numeroase studii s'a demonstrat că, între progresul școlar și capacitatea intelectuală a elevilor este o legătură cauzală și un raport direct, cu cât capacitatea intelectuală este mai mică cu atât și progresul școlar este mai mic și invers.

Pentru a cunoaște *capacitatea intelectuală* a copiilor români am examinat 93 copii, 46 băieți și 47 fetițe, între 3 ani și 7 ani 5 luni. Toți copiii sunt români și cu excepția alor 5, toți frecventează una dintre școlile pentru copii mici din Cluj, și aparțin diferitelor clase sociale. Îmi dau seama că numărul copiilor examinați este prea mic, ca o concluzie generală asupra inteligenței copiilor români să se poată trage, dar este destul de mare ca între anumite limite să ne poată servi ca un indicator. Copii examinați nu au fost selecționați nici din punct de vedere intelectual, afară doar

de selecționarea făcută însuși de părinți ori școală, întrucât probabil că copiii cu debilitate mintală prea evidentă nu au fost trimiși la școală, personal însă nu am cunoștință de nici un caz, ca pentru acest motiv să se fi refuzat primirea la școală a vre-o unui copil. Copiii nu au fost selecționați nici după categorii sociale, fiind examinați așa cum i-am găsit la școală. Examenul psihologie s'a făcut după sistemul Binet—Simon modificat de Terman.

Coeficientul mediu de inteligență a copiilor examinați a fost 100, adică normal.

Făcând distribuția coeficientului de inteligență am obținut următorul rezultat:

Distribuția coeficientului de inteligență:			
	Coeficientul de int. sub 90 (inf.)	Coeficientul de int. între 91—110 (normal)	Coeficientul de intel. peste 110 (superior)
Numărul copiilor	24	49	20
%	25.8%	52.5%	21.6%

Tabloul alăturat ne arată că dintre 93 elevi examinați 25.8% sunt inferiori din punct de vedere intelectual cu un coeficient de inteligență sub 90, 52,6% sunt normali, cu un coeficient de inteligență între 91—110, și 21.6% sunt superiori, cu un coeficient de inteligență peste 110.

Pentru comparație dau mai jos rezultatele lui *Binet*, la copii francezi, ale lui *Bobertag*, la copii germani, și ale lui *Éltes*, la copii maghiari.

	Binet, 365 copii francezi	Bobertag, 216 copii germani	Éltes, 218 copii maghiari
% inferiori or	28.2	24	31.2
% normalilor	48	50.5	33.9
% superiorilor	23.8	25.5	34.9

Deși o comparație exactă între rezultatele obținute de acești autori și rezultatele mele nu se poate face, fiecare lucrând după

altă metodă, între oarecari limite putem trage concluzia că grupul de copii examinați de mine nu este inferior din punct de vedere intelectual grupurilor de copii francezi și germani și poate superior grupului de copii maghiari. La francezi și germani procentul superiorilor este cu ceva mai mare, media însă mai mică, ungerii, deși după *Éltes* au un procent mai mare de superiori, dar e foarte mare și procentul inferiorilor. Adăugând însă procentul normalilor și superiorilor noi avem cifra de 74.2%, ungerii 68.8%.

O altă problemă ce se pune la determinarea inteligenței este variațiunea coeficientului de inteligență după sex.

Coeficientul mediu de inteligență obținut de cei 46 băieți este 98.5, adică cu puțin sub media generală a grupului întreg.

Distribuția coeficientului de inteligență în interiorul grupului este următoarea :

Inferiori (coef. de int. sub 90) . . .	14 (30.4%)
Mijlocii (coef. de int. 90—110) . . .	23 (50%)
Superiori (coef. de int. peste 110) . . .	9 (19.8%)

Vedem deci că distribuția coeficientului de inteligență în interiorul grupului este puțin modificată în defavoarea băeților.

Coeficientul mediu de inteligență a fetelor este 101.6, adică peste media generală și cu 3.1 peste coeficientul mediu a băeților. Ar fi și mai interesant de a vedea diferențele după sex a coeficientului de inteligență la diferite etăți, pentru acest scop însă numărul de 46 băieți și 47 fete, nu toți de aceeași etate, e prea mic ca să nu riscăm în concluzii. Etatea copiilor examinați variază între 3 ani și 7 ani 5 luni, majoritatea lor însă este între 5—7 ani, putem deci trage concluzia generală că pe perioada dela 5 până la 7 ani coeficientul mediu de inteligență a fetelor este superior celui al băeților.

Distribuția coeficientului de inteligență pentru fete este următoarea :

Inférieure (coef. de int. sub 90) . . .	10 (21.3%)
Mijlocii (coef. de int. între 90—110) . . .	26 (55.3%)
Superioare (coef. de int. peste 110) . . .	11 (23.4%)

Vedem deci că la vârsta aceasta procentul inferiorilor e mai mare la băieți, iar procentul superiorilor la fete. Nu trebuie însă să uităm că pe cum dezvoltarea fizică își are perioadele ei mai accelerate și mai lente așa și dezvoltarea intelectuală își are perioadele ei mai accelerate și mai lente, cari verosimil nu coincid la fete

și băeți. Numai aceasta poate fi explicația faptului că până la 12—13 ani fetele au un coeficient de inteligență mai mare, care la vârsta aceasta e ajuns și chiar întrecut de coeficientul de inteligență a băeților.

Un fapt însă se poate considera ca definitiv constatat, că femeile nu sunt inferioare din punct de vedere intelectual și dacă diferențele de validitate și manifestare sunt în favoarea bărbaților, aceste nu trebuie căutate în diferențe de inteligență ci în construcția fizică și mai cu seamă în construcția psihică și emoțională a femeii.

Cu mult mai importante sunt pentru cunoașterea construcției biologice a poporului român *variațiunile coeficientului de inteligență după clase sociale*. După ocupațiunea părinților am clasificat elevii examinați în trei clase sociale: 1. clasa socială inferioară, compusă din muncitori de fabrică, servitori de birou, sergenți de stradă, portari etc., majoritatea lor fiind țărani veniți la Cluj după Unire, așa că deși ei azi nu se mai ocupă cu agricultură, totuși reprezintă mai mult țărănimea, decât proletariatul orașelor. 2. Clasa socială mijlocie este compusă din mici comercianți, funcționari, învățători etc. 3. Clasa socială superioară este compusă din funcționari superiori, medici, ingineri, profesori, advocați etc. Deși proporția între clasele sociale nu corespunde exact cu proporția claselor din populația generală, diferențele nu sunt așa de mari ca o concluzie aproximativă să nu se poată trage din rezultatele obținute. Dintre 93 elevi examinați 41 (44%) făceau parte din clasa socială inferioară, 22 (24%) din clasa socială mijlocie și 30 (32%) din clasa socială superioară.

Coeficientul mediu de inteligență pentru 41 elevi din clasa socială inferioară este 96,7, foarte aproape de media generală a grupului întreg, care este 100, adică foarte aproape de normalul exact.

Coeficientul mediu de inteligență al elevilor din clasa socială mijlocie este 96,8, aproape același ca și la elevii din clasa socială inferioară.

Coeficientul mediu de inteligență a elevilor din clasa socială superioară este 106,9, adică superior atât mediei generale cât și mediei elevilor din clasele sociale inferioare și mijlocii.

Comparând coeficienții medii de inteligență și procentul celor peste media generală din fiecare clasă socială, obținem rezultate foarte interesante:

	Coef. mediu de int.	Procentul celor peste media gen.
Clasa socială inferioară	96·7	34·2
Clasa socială mijlocie	96·8	45·4
Clasă socială superioară	106·9	63·4

Vedem deci că diferențele între cele 3 clase sociale nu sunt prea accentuate. Mai important ca aceasta este însă faptul că coeficientul mediu al clasei sociale inferioare este relativ înalt, foarte aproape de normalul exact, ceea ce dovedește că, clasa noastră socială inferioară, în majoritate compusă din țărani, este de o mare valoare biologică, nu este de loc epuizată, nu este în stare de inferioritate biologică pe cum au ajuns țărănimile din multe state occidentale. Imi dau perfect seamă că cifrele aceste sunt prea mici ca o concluzie generală de așa mare importanță să poată fi bazată pe ele. Dar dacă cercetări ulterioare, făcute în diferite regiuni a țării vor putea dovedi exactitatea coeficientului obținut de mine, va fi dovada cea mai strălucită pentru susținerea tezei Dlui Prof. Dr. I. Moldovan, susținută cu atâta căldură și entuziasm, că țăranimea română reprezintă o mare valoare biologică și este rezervoriul energiei naționale.

Am căutat să văd *dacă educația școlară poate ori nu modifica în mod esențial coeficientul de inteligență*. Dintre cei 93 copii examinați 88 au frecventat una dintre școlile pentru copii mici din Cluj, 5 nu au fost de loc la școală. Am împărțit copiii în două categorii. În categoria întâia, cei cari nu au fost de loc, sau numai câteva luni la școală (Septembrie—Februarie). În categoria a doua, cei cari au fost dela $1\frac{1}{2}$ — $2\frac{1}{2}$ ani la școală. Dacă educația școlară are un rol hotărâtor pentru coeficientul de inteligență, luând în considerare că chiar în școlile pentru copiii mici se dau unele noțiuni elementare, cari fac parte și din testurile de inteligență, coeficientul mediu de inteligență al acestor două grupuri trebuie să demonstreze aceasta.

Coeficientul mediu de inteligență al elevilor cari au fost 0 — $\frac{1}{2}$ an la școală este 100.6.

Coeficientul mediu de inteligență al elevilor cari au fost $1\frac{1}{2}$ — $2\frac{1}{2}$ ani la școală este 99.5 adică mai mic ca a grupului anterior.

Vedem deci că diferențele între coeficiențele medii de inteligență a celor două grupuri sunt foarte mici, și chiar aceste diferențe sunt în favoarea celor cu mai puțină școlaritate. Evident din aceasta nu putem trage nici concluzia contrară, că educația școlară

face să scadă coeficientul de inteligență. Dacă însă educația școlară ar avea un rol hotărâtor în determinarea inteligenței, necondiționat ar fi trebuit ca elevii cari au frecventat timp mai îndelungat școala să aibă un coeficient mediu de inteligență mai înalt.

O altă întrebare în legătură cu determinarea de inteligență a elevilor școlari este, *că până la ce limită aprecierea învățătorilor asupra capacității intelectuale a elevilor, corespunde cu rezultatele obținute prin determinarea de inteligență?* La fiecare elev am întrebat învățătoarele să-mi dea părerea cea mai obiectivă referitor la capacitatea intelectuală a elevului, ceace cred că în majoritatea cazurilor mi s'a și dat. Comparând aceste aprecieri cu rezultatele determinării de inteligență reies următoarele:

Coef. de int. inferior, apreciat ca inf. în 13 cazuri	
" " " mijlociu, " " mij. " 29 "	
" " " superior, " " sup. " 11 "	
Concordanță absolută în: 53 cazuri (60.3%)	

Coeficientul de int. inferior, apreciat ca mijlociu în 9 cazuri	
" " " mijlociu, " " superior " 12 "	
" " " mijlociu, " " inferior " 5 "	
" " " superior, " " mijlociu " 5 "	
Contradicție parțială în: 31 cazuri (35.2%)	

Coeficientul de int. inferior, apreciat ca superior: 2 cazuri	
" " " superior " " inferior: 2 "	
Contradicție totală: 4 cazuri (4.5%)	

Vedem deci că aprecierea învățătorilor nu totdeauna este identică cu rezultatul determinării de inteligență, care incontestabil este mai sigur, mai exact și mai puțin expus la fluctuații ca aprecierea învățătorilor. Cele mai multe greșeli de apreciere sunt datorite faptului că se fac comparații fără să se țină cont de etatea elevilor. O altă greșală de apreciere se face pe motive sociale. E o tendință de a supra-aprecia copiii intelectualilor, mai bine îmbrăcați, curați, mai cutezanți și a sub-aprecia copiii mai neglijăți, uneori mai timizi, mai puțin impresionanți. Greșeli contradictorii, ca un inferior să fie apreciat ca superior ori invers, sunt foarte puține (4.5%) și cred că sunt inevitabile până când învățătorul apreciază capacitatea intelectuală a elevilor numai după impresiunea personală, care pe cum vedem ne poate înșela de atâtea ori, și nu pe o bază mai solidă, constantă și standardizată.

În ancheta de față am pus în evidență două fapte importante. Capacitatea medie intelectuală a copiilor români este egală cu capa-

citarea medie intelectuală a copiilor din țările mai avansate, deci nu suntem în stare de inferioritate, ci de egalitate intelectuală cu popoarele mai înaintate. Avem un material bun pentru perfecționare și modelare, de care îngrijându-ne, putem privi cu încredere în viitorul poporului român.

Dar tot odată vedem că din lipsa unei organizații eficiente, din lipsa unei protecțiuni sistematice a capitalului biologic național, valoarea noastră biologică este redusă de o serie de defecte fizice, cari nu numai ne micșorează valoarea biologică, vigoarea și capacitatea de muncă, dar continuând nepăsarea aceasta, vor deveni atitudini, a căror urmări se vor resfrânge și asupra celorlalte calități biologice; asupra calităților intelectuale și morale.

Constatarea de față nu este numai un fapt izolat, ci este caracteristic pentru nepăsarea cu care se tratează proprietățile biologice a poporului român, capitalul biologic național în general.

Igiena școlară, în concepția ei modernă, nu este numai un serviciu auxiliar de a doua, treia importanță cum se consideră la noi, ci este un serviciu complex, de mare importanță și chiar determinant pentru îndrumarea dezvoltării fizice și intelectuale a unui popor. E singura ocaziune, când avem la dispoziție, în serie, întreaga populațiune, a cărei dezvoltare fizică și intelectuală o putem cunoaște și o putem îndruma. Dacă includem în Igiena școlară și îndrumarea profesională, care de fapt nu este altceva de cât încheierea sistematică și rațională a operei de dezvoltare și armonizare a calităților fizice și intelectuale, vedem că acest serviciu este fundamental și determinant pentru propășirea și valorificarea energiilor naționale.

M. Zolog.

Evoluția ideii de asistență socială.

Asistența socială nu este o noțiune nouă. Ea există de mult, și anume de când există sentimentul de milă. În forma ei de astăzi însă ea este o știință modernă, care din zi în zi tot mai mult preocupă opinia publică impunându-se pretutindeni ca o problemă importantă socială și de Stat.

Importanța asistenței sociale ca factor de politică economică a fost întâi observată de țara care are reputația de a avea cel mai mult simț practic și care este Statele Unite din America. Statele Unite dispun de o organizație puternică și bineînchegată de asistență socială.

Ideea unei asistențe sociale *sistematice* s'a născut în Europa. Ea a luat naștere în Anglia și Germania în acelaș timp, însă până când în Germania ea îmbracă haina pur religioasă, în Anglia ea este privită ca o necesitate absolută de a îmbunătăți situația nemărginit de tristă a muncitorilor din Londra.

Acțiunea din Londra s'a pornit la sfârșitul veacului XIX. din inițiativă particulară prin „Societatea de Caritate“ („Charity Organization“), care încă și azi este centrul asistenței sociale engleze. Cu toate că această societate avea în fruntea ei cele mai distinse personalități ale societății englezești, ea se lupta cu mari greutăți din cauza lipsei totale de legislație socială și din motivul conservatismului excesiv, care este caracteristic rasei anglo-saxone. The „Poor Law“ (legea săracilor) pune baza unei activități sistematice pentru ocrotirea săracilor, fără însă să observe importanța ei economică națională. Intreaga acțiune era animată de sentimentul de milă, căutând să ajute acolo, unde durerea și lipsa era mai mare pentru individ, fără a lua în considerare punctul de vedere de economie socială.

Robert Chalmers și Edwin Chaldwick sunt primii, cari insistă pentru schimbarea acestei concepții, arătând că ajutorul financiar pe lângă sistemul de atunci însemna o risipă de bani pentru Stat și demoralizare pentru săraci. Pentru a se da asistenței sociale o directivă sănătoasă, nu este nevoie de pensii și ajutoare de Stat și nici de milă, ci de legiferarea muncii, de oferirea posibilității de câștig, de încurajarea construcțiilor igienice, și îndeosebi de o educație morală și intelectuală temeinică. Ideile acestor mari pioneri la început au fost desconsiderate și privite ca prea îndrăznețe. Mai târziu însă ele au fost impuse în asistența socială prin Octavia

Hill, C. S. Loch și colaboratorii lor. Grija lor cea mai mare au fost școlile pentru copii, diferite cursuri de seară pentru adulți și construirea de case pentru muncitori (settlement house), un fel de case colective, salubre și confortabile pentru săracii cari locuiau în condițiuni rele. Faimoasele case Rowton servesc același scop. Incetul cu încetul s'a dovedit că, pe lângă o serie de alți factori ai patologiei sociale, locuințele insalubre, lipsa de educație, lipsa simțului de a iubi natura, aerul liber, curățenia, imposibilitatea de a-și însuși o meserie mai rentabilă sunt motivele mizeriei.

Rezultatele au fost atât de bune încât câteva femei cari au fost trimise din America pentru a studia acțiunea acestui minunat grup de pioneri, s'au reîntors pline de entuziasm și admirație și cu gândul de a planta ideile acestea imediat în țara lor.

America a adaptat sistemul englezesc întâi în întregime, iar mai târziu având posibilitatea financiară de a-l pune pe o bază mai solidă, au început diferite experimentări științifice pentru a afla cel mai economic și practic sistem de asistență, și care trebuie să dea rezultate imediate.

Prima reformă capitală introdusă în asistența socială de americani este respectarea importanței profilaxiei sociale. Intreaga activitate de asistență este bazată pe profilaxie. Simțul lor practic de „business“ imediat le-a învederat că este mult mai economic să previn 100 de oameni de a cădea în dependență socială, decât să asisti 10 oameni dependenți.

Interesul națiunii este, ca să aibă un capital uman biologic valoros, și să fructifice acest capital cu maximum de profit posibil. În America nu se dă suport financiar mai însemnat unui dependent, a cărui valoare din punct de vedere național este nul. El va fi izolat și tratat ca un balast. Se vor cheltui însă sume enorme pentru o familie cu cât mai mulți copii sănătoși, pentru că aceștia reprezintă un capital important. Nu este de ajuns ca să previi această familie dela căderea în dependență, ci este interes național-economic, ca să-o ajuți ca să contribuie la progresul statului cu maximum de efort de muncă.

De aici se explică al doilea principiu capital în asistența socială americană, că unitatea socială este familia și nu individul. Individul este steril, familia este stâlpu națiunii. În oricare organizație de asistență socială nici odată nu se dă ajutor unui individ până când sunt încă familii, cari nu sunt complect aranjate.

Pe lângă avantajul principiilor de sus, asistența socială ame-

ricană mai are și avantaje tehnice în ce privește controlul și anchetele sociale.

Acesta este motivul pentruce în toate țările se acceptă sistemul american de asistență. Astfel în Franța, după război vizitatoare americane au pus baza noului sistem de asistență. Belgia acum a început organizarea prin ajutorul fundațiunei Rockefeller. Cechoslovacia a profitat prin președintele ei Massaryk, care în timpul când a fost profesor de schimb la catedra de sociologie dela Universitatea din Chicago a fost în contact cu celebra autoritate a asistenței sociale americane, Jane Adams, împreună cu fica Dsale Dr. Alice Massaryk, conducătoarea actuală a asistenței in Cechoslovacia.

Sperăm, că deacum înainte o să avem și noi mai mari posibilitați de a munci pe acest teren în sens modern.

Veturia Manuilă.

BCU Cluj / Central University Library Cluj

Dare de seamă

*despre activitatea secției medicale și biopolitice a „Astrei“
desfășurată în decursul anilor 1926—27.*

Secția medicală și biopolitică a „Astrei“ în acest an a dezvoltat o propagandă cât se poate de intensă. S'a ocupat în mod temeinic cu probleme de sănătate publică, utilizând toate mijloacele propagandei pentru a atrage atenția publicului și Statului asupra acestei probleme.

Condițiile igienice în care trăiește țărănimea noastră, nu atât din lipsă de mijloace cât din ignorarea principiilor elementare ale unei vieți sănătoase, fac să fie decimată de o serie de boli sociale, dintre cari cele mai frecvente sunt: tuberculoza, sifilisul, alcoolismul, mortalitatea infantilă și cancerul.

Pierderile pe cari le suferim în urma acestor plăgi sociale sunt foarte mari și în calculabile când este vorba de o repercuțiune asupra viitorului neamului nostru privit din punct de vedere al prosperității biologice.

Dându-ne seama de primejdia ce ne amenință, „Astra“ a hotărât să o combată cu toată energia. În acest scop secția noastră a încercat să răspândească în masele poporului cunoștințe igienice, să contribuie în mod activ la combaterea plăgilor sociale și să trezească în acelaș timp conștiința biologică. Pentru răspândirea ideilor sale a început o propagandă vie în tot cuprinsul Ardealului prin organizațiile sale provinciale, utilizând mijloacele cari îi stau la dispoziție: publicațiuni și conferințe.

Dela început ea a încercat să-și asigure o colaborare conștientă a intelectualilor români, preoți, învățători cari stau în permanent contact cu poporul, prin cele două biblioteci înființate una medicală și igienică, cealaltă eugenică și biopolitică. Prin aceste broșuri editate urmărește scopul de a le face educație igienică, eugenică solidă, pentruca împreună cu acești intelectuali să asigurăm luminarea păturei țărănești.

Activitatea „Astrei“ este necesară pentru a face educația poporului român, mărind rezistența față de influențele primejdiouse ale civilizației moderne.

Atrăgând atenția asupra principiului național biologic ea va căuta să lupte pentru ridicarea nivelului calităților fizice și intelectuale ale poporului român.

Broșurile apărute până în prezent :

1. Prof. Dr. I. Moldovan: Igiena Națiunii.
2. Prof. Dr. I. Moldovan: Biopolitica.
3. Prof. Dr. I. Hațiegan: Infecția tuberculoasă și profilaxia ei.
4. Prof. Dr. I. Iacobovici: Cancerul.
5. Docent Dr. I. Goia: Boalele infecțioase.
6. Asistent Dr. L. Daniello: Tratamentul tbc. pulmonare.
7. Problema tuberculozei (conferințele ținute la cursul de perfecționare în 1—8 Iulie 1926).

În pregătire :

1. Prof. Dr. Tătar: Bobile venerice.
2. Prof. Dr. Nițescu: Alcoholism.
3. Docent Dr. Iancu: Ingrijirea copilului.

Broșurile au fost răspândite în tot cuprinsul Ardealului la preoți, învățători și alți intelectuali, fiind primite cu mult entuziasm încurajându-ne să continuăm opera începută. Fără îndoială un merit neprețuit îl dețin medicii, cari ne-au ajutat la răspândirea cărților, arătând marelui public cunoștințele frumoase cari le poate găsi în aceste broșuri.

Scopul „Astrei“ medicale și biopolitice este și grija pentru prosperitatea biologică a poporului român. Pentru a răspândi în cercuri cât mai largi cunoștința legilor biologice cari conduc destinul națiunii și pentru a îndruma cum trebuie să ne conformăm în viață spre a asigura un viitor bun, secția medicală și biopolitică a „Astrei“ a scos un „Buletin eugenic și biopolitic“, care apare lunar, începând cu 1 Ianuarie 1927, redactat de Dnul Prof. Dr. I. Moldovan. În acest buletin să fac cunoscute părți mai importante din biologie, cari sunt necesare pentru a putea judeca evoluția biologică a poporului român. Se ocupă cu igiena națiunii, patologia, biologia, discută în lumina biopoliticeii conducerea și executiva în Stat, discută legi și regulamente întrucât ating prosperitatea biologică a capitalului uman și raportează anchete și studii întreprinse în scopul de a urmări capitalul nostru biologic, a-i stabili calitățile și a-i studia deosebirile și importanța lor.

Secția medicală și biopolitică a „Astrei“ a căutat să-și împrăștie ideile sale prin conferințe ținute la orașe și sate. Astfel în vederea orientării intelectuale a organizat la Cluj un ciclu de conferințe pentru marele public, având ca subiect factorii determinanți ai evoluției biologice a capitalului uman. Acest ciclu de conferințe a început în 19 Ianuarie 1927 după cum urmează:

1. 19 Ianuarie, Prof. E. Racoviță: Problema evoluției.
2. 26 „ Prof. Iuliu Moldovan: Igiena națiunii.
3. 2 Februarie, Prof. Tzigara Samurcaș: Individualitatea artistică a poporului român.
4. 16 Februarie, Prof. Simion Mehedinți: Instrucția și educația național biologică.
5. 23 Februarie, Colonel Bădulescu Virgil: Educația Fizică: o problemă națională.
6. 2 Martie, Archimandrit Scriban: Religia și capitalul biologic național.
7. 9 Martie, Prof. Bogdan Duică: Energii biologice la poporul român din Ardeal.
8. 16 Martie, Prof. Iacobovici: Administrația și capitalul biologic național.
9. 23 Martie, Prof. R. Boilă: Capitalul uman și organizația constituțională a Statelor.
10. 13 Aprilie, G. Vâlsan: Influențele mediului fizic asupra capitalului biologic național.

11. 4 Maiu, Dr. Alexandru Vaida-Voievod : Politica națională și capitalul biologic național.

12. 11 Maiu, Canonic Dr. I. Coltor : Biserica și capitalul biologic național.

13. 17 Maiu, Prof. Jeanel : Ereditatea normală și morbidă.

14. 25 Maiu, Prof. Dr. Moldovan : Biopolitica.

Conferințele au fost ținute în sala Prefecturii și au fost urmărite cu mult interes de un public numeros.

Presă românească a discutat în mod viu cele expuse cu ocazie acestor conferințe.

Un eveniment important a fost excursia în Basarabia, secția noastră fiind invitată din partea comisariatului „Astrei” pentru Basarabia. Secția noastră a fost în fericita situație de a participa la inaugurarea Astrei Basarabene. Cu aceasta ocazie au ținut Conferințe la Chișinău și Orhei : Dni Prof. Dr. Iacobovici : Administrația sanitară. Prof. Dr. Hațiegan : Malaria. Prof. Dr. I. Moldovan : Biopolitica. Dr. Manuilă : Asistența socială.

Membrii secției venind în contact cu medicii din Chișinău au reușit să-i câștige pentru secția noastră, așa încât înființarea secției basarabene se poate considera ca reușită și bine îndrumată.

În anul acesta secția medicală și biopolitică a „Astrei” a trecut și la a II-a parte a realizării programului propus. După ce a atras atenția marelui public prin diferite broșuri — asupra plăgilor sociale, cari ne distrug în mod lent — a încercat să vină și în mijlocul țărânilor care era lipsită dar în același timp dornică de sfaturi igienice. În luna Martie a. c. s-a început o campanie sanitară sănătoasă în județul Cluj, în colaborare cu Societatea asistenților și preparatorilor de la facultatea de medicină din Cluj, și Societatea studenților în medicină. În fiecare duminică s'a trimis conferențieri prin cele mai îndepărtate cătune din județ, cari au arătat țărânului în mod plastic prin planșe, diapozitive, cinematograf, pericolul cel amenințat, urmările grave ale boalelor și modul cum trebuie să se ferească de ele. Nu s'a urmărit alt scop decât păstrarea celei mai scumpe zestre pe care o are individul — sănătatea, ferindu-l pe de-o parte, de altă parte menținerea echilibrului uman, adică utilizarea națională a forțelor umane. S'a insistat mult asupra modului de provenire a diferitelor boli, dar mai ales a bolilor infecțioase. În total s'au ținut 120 Conferințe după cum urmează în tabloul alăturat.

Tabloul conferințelor:

Nr.	Data și localitatea unde s'a ținut conferința	Titlul conferinței	Conferențieri
<i>15 Martie a. c.</i>			
1	Chinteni	Bolile infecțioase	Dr. Glăvan
2	"	Sifilisul	Dr. Crășmariu
3	Deiuș	Sifilisul	Dr. Țârlea
4	"	Tuberculoză	Dr. Danicico
5	Vechea	Sifilisul	Dr. Țârlea
6	"	Tuberculoză	Dr. Danicico
7	Nădășel	Bolile infecțioase	Dr. Turcu
8	"	Mortalitatea infantilă	Drd. Mara
9	Gărbău	Bolile infecțioase	Dr. Kernbach
10	"	Cancer	Dr. Onaca
11	"	Mortalitatea infantilă	Drd. Dinescu
12	Aghireș	Alcoolism	Dr. Gavrilă
13	"	Cancer	Dr. Jianu
<i>20 Martie a. c.</i>			
14	Baciu	Tuberculoză	Dr. Ticușan
15	"	Mortalitatea infantilă	Drd. Ciocan
16	Băbuțiu	Sifilisul	Drd. Foiăș
17	"	Mortalitatea infantilă	Dr. Caba
18	Fodora	Tuberculoză	Drd. Purge
19	"	Mortalitatea infantilă	Dr. Caba
20	Așchileul-mare	Tuberculoză	Drd. Purge
21	"	Sifilisul	Dr. Caba
22	Huedin "	Tuberculoză	Dr. Mitrea
23	"	Cancer	Dna Dr. Mitrea
24	Bologa	Bolile infecțioase	Drd. Comșa
25	"	Cancer	Dr. Constantinescu
26	"	Sifilisul	Dr. Prodan
27	Poeni	Alcoolism	Dr. Manu
28	"	Sifilisul	Dr. Cadariu
29	Sănmihaiul de câmpie	Alcoolism	Dr. T. Spârchez
30	" "	Bolile infecțioase	Dr. Popa
31	Budești "	Alcoolism	Dr. T. Spârchez
32	"	Bolile infecțioase	Dr. Popa
<i>27 Martie a. c.</i>			
33	Așchileul-mic	Sifilisul	Dr. Telia
34	" "	Bolile infecțioase	Dr. Bologa
35	Ugruțiu "	Alcoolism	Dr. Râmneamțu
36	"	Bolile infecțioase	Dr. Bologa
37	Dragu	Sifilisul	Dr. Telia
38	"	Bolile infecțioase	Dr. Bologa
39	Ghirișiu	Tuberculoză	Drd. Borbil
40	"	Bolile infecțioase	Dr. Măgureanu
41	Cărnărașiu	Sifilisul	Dr. Runceanu
42	"	Bolile infecțioase	Drd. Ciuruga
43	Caliano	Sifilisul	Dr. Berar
44	"	Bolile infecțioase	Dr. Ioanit
45	Ciucea	Alcoolism	Dr. Spârchez
46	"	Bolile infecțioase	Dr. Popa
47	Bucea	Alcoolism	Dr. Popa
48	"	Bolile infecțioase	Dr. Spârchez
49	"	Tuberculoză	Dr. Veluda
50	Negreni	Cancer	Dr. Ungureanu

Nr.	Data și localitatea unde s'a ținut conferința	Titlul conferinței	Conferențieri
<i>3 Aprilie a. c.</i>			
51	Bonțida	Bolile infecțioase	Dr. Kernbach
52	"	Cancer	Dr. Bulgariu
53	Mănăstireni	Sifilisul	Dr. Drăgoiu
54	"	Tuberculoză	Dr. Groza
55	Dreda	Sifilisul	Dr. Foiș
56	"	Tuberculoză	Dr. Groza
<i>10 Aprilie a. c.</i>			
57	Gilău	Alcoolism	Dr. Spârchez
58	"	Tuberculoză	Dr. Danicico
59	Someșul-rece	Tuberculoză	Dr. Danicico
60	"	Alcoolism	Dr. Spârchez
61	Florești	Tuberculoză	Dr. Danicico
62	"	Bolile infecțioase	Dr. Spârchez
63	Răseruci	Alcoolism	Dr. Cosma
64	"	Mortalitate infantilă	D. d. Noveanu
65	Turda	Bolile infecțioase	Dr. Kernbach
<i>17 Aprilie a. c.</i>			
66	Fildu de sus	Sifilisul	Dr. Turcu
67	"	Bolile infecțioase	Dr. Comșa
68	"	Tuberculoză	Dr. Comșa
69	Fildu de mijloc	Sifilisul	Dr. Turcu
70	"	Bolile infecțioase	Dr. Turcu
71	"	Tuberculoză	Dr. Turcu
72	Fildu de jos	Sifilisul	Dr. Comșa
73	"	Bolile infecțioase	Dr. Turcu
74	"	Sifilisul	Dr. Comșa
<i>1 Maiu a. c.</i>			
75	Almașiu	Sfaturi pentru popor	Prof. Chinezu
76	"	Bolile infecțioase	Dr. Tiberiu Spârchez
77	"	Alcoolism	Dr. Popa
78	Cuzăplac	Alcoolism	Dr. Tiberiu Spârchez
79	"	Bolile infecțioase	Dr. Popa
80	Mes. eacăn	Sfaturi pentru popor	Prof. Pașca
81	"	Sfaturi igienice	Dr. Tiberiu Spârchez
<i>8 Maiu a. c.</i>			
82	Zimboru	Bolile infecțioase	Dr. Glăvan
83	"	Alcoolism	Dr. Săbădeanu
84	Merța	Bolile infecțioase	Dr. Glăvan
85	"	Alcoolism	Dr. Săbădeanu
86	Doțu	Bolile infecțioase	Dr. Glăvan
87	"	Alcoolism	Dr. Săbădeanu
88	Chintău	Alcoolism	Dr. Mihăilă
89	"	Mortalitatea infantilă	Dr. Mihăilă
90	Deiuș	Bolile infecțioase	Dr. Drăgoiu
91	"	Mortalitatea infantilă	Dr. Drăgoiu
92	Vehea	Bolile infecțioase	Dr. Drăgoiu
93	"	Mortalitatea infantilă	Dr. Drăgoiu
<i>15 Maiu a. c.</i>			
94	Hida	Bolile infecțioase	Dr. T. Spârchez
95	"	Alcoolism	Dr. Popa
96	Sănpetru	Bolile infecțioase	Dr. Popa

Nr.	Data și localitatea unde s'a ținut conferința	Titlul conferinței	Conferențieri
97	Sânpetru	Alcoholism	Dr. Popa
98	Strâmba	Alcoholism	Dr. Popa
99	"	Bolile infecțioase	Dr. T. Spârchez
100	Topa-mare	Rostul „Astrei“	Dr. Forna
101	"	Sifilis	Dr. Crășmar
102	Topa-mică	Rostul „Astrei“	Dr. Forna
103	"	Sifilis	Dr. Crășmar
104	Mihăiești	Rostul „Astrei“	Dr. Forna
105	"	Sifilis	Dr. Crășmar
<i>22 Maiu a. c.</i>			
106	Șoimeni	Boli infecțioase	Dr. Kernbach
107	"	Sifilis	Dr. Varga
108	Făureni	Boli infecțioase	Dr. Kernbach
109	"	Sifilis	Dr. Varga
<i>29 Maiu a. c.</i>			
110	Dobăca	Boli infecțioase	Dr. Telia
111	"	Sifilis	Dr. T. Spârchez
112	Păglișa	Boli infecțioase	Dr. Telia
113	"	Sifilis	Dr. Spârchez
<i>5 Iunie a. c.</i>			
114	Călata	Boli infecțioase	Dr. Spârchez
115	"	Alcoholism	Dr. Popa
116	Calățele	Boli infecțioase	Dr. T. Spârchez
117	"	Alcoholism	Dr. Popa
118	Buteni	Alcoholism	Dr. T. Spârchez
119	"	Boli infecțioase	Dr. Popa
120	"	Mortalitatea infantilă	Dr. Iancu

Secția noastră însă nu s'a mărginit numai la activitatea locală din județ. În acest an a pus în funcție în centrele mari ale Ardealului cercuri culturale dependente de această secție, pe care le-a înzestrat cu aparate de proiecție și diapozitive pentru toate boalele sociale cu ocazia vizitei făcute acestor cercuri. Tot cu ocazia acestor vizite conducătorii societății noastre au ținut conferințe științifice pentru medici și conferințe medicale pentru marele public după cum urmează:

20 Februarie, Sibiu. 1. Prof. Dr. Hațiegan: Fizio-patologia căilor biliare extra hepatice, conferință ținută la asociația medicilor. 2. Prof. Iacobovici: Cancerul. conf. publică.

6 Martie, Brașov. 1. Prof. Dr. Hațieganu: Fizio-patologia căilor biliare extrahepatice. 2. Prof. Dr. Moldovan: Problema democrației.

20 Martie, Oradea-Mare. 1. Prof. Dr. Iacobovici: Apendicita retroceală. 2. Prof. Dr. Hațiegan: Lupta contra tuberculozei.

3. Aprilie, Tg.-Murăș. 1. Prof. Dr. Hațiegan : Fizio-patologia căilor biliare extrahepatice. 2. Prof. Dr. Moldovan : Igiena națiunii.

15 Maiu, Arad. 1. Prof. Dr. Tătar : Tratatamentul modern al sifilisului. 2. Prof. Dr. Nițescu : Insulina. 3. Prof. Dr. Iacobovici : Despre transplantările libere de țesuturi și organe (conferință publică).

În decursul lunii Iunie și Septemvrie se vor vizita cercurile culturale Sighet și Timișoara.

În toate centrele conferențiarilor au fost bine primiți și le-a reușit să câștige pe medici pentru o colaborare comună în realizarea programului „Astrei” medicale. În fiecare din aceste județe se vor trimite conferențieri la sate, având acum aparate de proiecțiuni și diapozitive pentru a putea demonstra țăranului urmările grave și pericolul plăgilor sociale. Astfel încât lupta să ducă cu mult sorți de izbândă în întreg Ardealul. Unele din aceste cercuri culturale au dezvoltat deja o activitate frumoasă.

Secția medicală și biopolitică n-a uitat însă nici pe medici. Cu concursul Facultății de medicină cași în anii trecuți organizează un nou curs de perfecționare tratând problema sifilisului, pentru a pune pe medici în curent cu cele mai noi descoperiri științifice. Cursul se va ține în luna Iulie a. c.

În adunarea generală a „Astrei” din Zălau în toamna trecută, secția medicală și biopolitică a înaintat propuneri concrete asupra reorganizării asociațiunii și a propus înființarea unei secții feminine și de educație fizică. Adunarea generală din Zălau a aprobat în principiu înființarea nouilor secțiuni. Pentru realizarea scopului nostru ne-am adresat Dnei Maria Baiulescu, prezidenta reuniunii femeilor române, rugând-o să primească președinția secțiunii noi. Dna Baiulescu a acceptat propunerea și rezultatul concursului Dsale este că secția feminină a „Astrei” poate lua ființă și cu uniunea femeilor române, compusă din 100 societăți feminine afiliate din țară, acceptă colaborarea efectivă la realizarea scopului propus. Dna Băiulescu într-o conferință ținută la Cluj în 30 Martie a. c. în cadrul ciclului organizat de secția noastră, însoțită de 2 viceprezidente ale uniunii Dna Ministru Meisner și Dna C. Bârsan, a expus în mod strălucit și precis, cum uniunea femeilor române înțelege să-și îndeplinească datoriile în cadrele „Astrei”.

Cu organizarea secției educațiunii fizice în cadrele „Astrei” s-a încredințat Dl Prof. Dr. Tătaru.

În ce privește activitatea publicistică s-a colaborat la revistele :

Transilvania, Societatea de mâine și s-au scris mai multe articole în ziarele locale și din capitală.

Secția a ținut în decursul anului 5 ședințe ordinare la cari au participat membrii din provincie și în cari s-au discutat probleme în legătură cu preocupările secției, ținându-se de fiecare dată conferințe despre câte o problemă medicală.

Dr. Spârchez Tiberiu
secretar.
