

1880

50.

Jahresbericht

1930



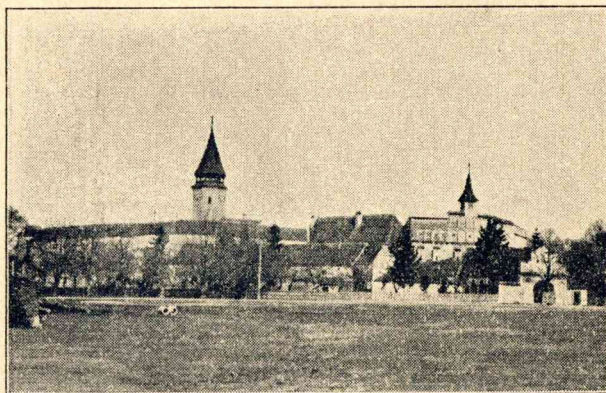
7

# Tartlauer Vorschußverein u. G.

BCU Cluj / Central University Library Cluj

in

# Tartlau



R. III. 469  
1880—1930

# 50. Jahresbericht

der

# Tartlauer Vorschußverein A.-G.

BCU Cluj / Central University Library Cluj  
in Tartlau.



BIBL. UNIV. CLUJ

1769-1. V. 1031

EXEMPLAR LEGAT

# Einladung

zu der

Sonntag, den 22. März 1931, nachmittags halb 2 Uhr,  
im Falle der Beschlußunfähigkeit am gleichen Tage nachmittags halb 3 Uhr  
im Gemeindefaale zu Tartlau Nr. 318 stattfindenden

## 50. ordentl. Generalversammlung der Tartlauer Vorschußverein Aktiengesellschaft.

BCU Cluj / Central University Library Cluj  
Tagesordnung:

1. Jahresbericht und Jahresrechnung für 1930.
2. Bericht des Aufsichtsrates und Erteilung der Entlastung.
3. Verteilung des Reingewinnes.
4. Abänderung der Statuten.
5. Freie Anträge.

Tartlau, am 2. März 1931.

Die Direktion.

## Löbliche Vollversammlung!

Die Schwere der Wirtschaftskrise, der Ernst unserer Tage gestattet es nicht, den 50jährigen Bestand unseres Vereines als Anlaß zu besonderen Festlichkeiten zu benützen, wie sie in besseren Zeiten, vielleicht sogar mit einem gewissen Recht hätten erwartet werden können. Wir wollen aber an diesem Zeitabschnitte doch nicht ganz stumm vorübergehen, sondern angepaßt den heutigen Verhältnissen dankbar derer gedenken, die am 23. Mai 1880 in Erkenntnis der Forderungen der damaligen Zeit zusammentraten und zur gedeihlichen Entwicklung des Wirtschaftslebens unserer Gemeinde den Tartlauer Vorschußverein gründeten. Auch derer wollen wir uns heute gerne erinnern, die in der Folge durch treue und hingebungsvolle Arbeit das Wachsen unseres Vereines bis zum heutigen Tage förderten.

Am 15. November 1880 begann der von 26 Mitgliedern, von denen heute nur noch einer lebt (Johann Morres Nr. 383) gegründete Tartlauer Vorschußverein als Genossenschaft mit unbeschränkter Haftung seine Tätigkeit.

Wenn wir die Entwicklung unseres Vereines von kleinen Anfängen an verfolgen, so müssen wir feststellen, daß diese, wenn auch stetig, so doch nur sehr langsam erfolgte. Aus den Jahresabschluß- und Sitzungsberichten der ersten Jahre ersehen wir, daß die neue Gründung schweren Belastungsproben im Hinblick auf ihre Anerkennung und Wertschätzung in den breiten Kreisen der Gemeinde ausgesetzt war. Viele der Wohlhabenderen sahen es ungerne, daß die geldbedürftigen kleineren Leute sich ihrem Einfluß entzogen, indem sie billigere Darlehen erhielten. Bessere Wirte wieder nahmen sich Geld, wenn sie dieses benötigten — damit es niemand wisse — selbst zu höheren Zinsen von Privaten oder Kronstädter Banken. Der Verein konnte anfangs nicht die nötige Werbekraft entfalten, um die Schwerfälligkeit und das Mißtrauen, das bekanntlich allen Neuerungen gegenüber bei uns vorhanden ist, zu überwinden. Es durften lange Jahre nach der Gründung Spareinlagen von Nichtmitgliedern nur zu billigeren Zinsen und in ganz beschränktem Maße aufgenommen werden. Das war die Zeit, wo das Schuldenmachen eine Schande war und dieses, wenn es nicht verhütet werden konnte, mindestens ganz verdeckt geschehen mußte.

Erst im 30. Jahre seines Bestehens und Wirkens wird der Verein am 1. Januar 1911 aus einer Gesellschaft mit unbeschränkter Haftung in eine Aktiengesellschaft umgewandelt. Der Verein zählte damals 167 Mitglieder mit einem Aktienkapital von Kronen 90.400.—. In dieser Zeit beginnt sich die günstige Auswirkung der in Tartlau im Jahre 1905 erfolgten Grundkommassation zu zeigen. Diese hatte bei der ungleichen Produktivität des Tartlauer Hatterts, bei dem großen Gegenatz zwischen dem heißen, gegen die Siebendorfer und dem lehmigen, kalten, gegen die Dreistühle zu gelegenen Boden auch eine große Verschiebung in den Vermögensverhältnissen der Tartlauer Bürger zur Folge gehabt. Umso stärker prägte sich dieses aus, als in dieser Zeit schon der gesteigerte Anbau und die bessere Verwertung der Hackfrucht und Futterpflanzen begann.

Als der Verein in schönster Entwicklung war, brach der Weltkrieg aus, der neben den ungeheuren Abgaben auch eine gewaltige Entwertung herbeiführte. Am deutlichsten zeigt uns dieses ein Vergleich des Spareinlagenstandes vom Jahre 1914 mit dem heutigen. Unser Verein mußte heute, um bloß denselben Spareinlagenwert zu besitzen, wie vor Ausbruch des Krieges rund 20 Millionen Lei Einlagen haben. In diesem Zusammenhang muß auch die Kriegaanleihezeichnung erwähnt werden. Vom Verein wurden gezeichnet im ganzen Kronen 640.000.— (sind heute ganz abgeschrieben). Von der ganzen Gemeinde Tartlau sind gezeichnet worden Kronen 3.123.300.—, also ungefähr das Dreifache des während des Krieges ebenfalls bedeutend angewachsenen gesamten Einlagenstandes unseres Vereines.

Es folgt die ungerechte Einwechslung, es folgen die Inflationsjahre der Nachkriegszeit mit den hohen Zinsen und der falschen Bewertung des Besitzes. Die Übergangskonjunktur weckt eine unberechtigte Bautätigkeit, reizt zum Ankauf von Grundstücken zu höchsten Preisen mit aufgenommenen Geldern. — Daneben wächst die Last der Bevölkerung, die sie sowohl für die politische Gemeinde als auch ganz besonders für Schule und Kirche zu tragen hat durch die großen Verluste, die die Agrarreform uns zufügte. Wenn dieses auch streng genommen unser Vereinsleben nicht betrifft, so wollen wir doch mit einigen Daten die großen auch hier erfolgten Abgaben anführen, da hiedurch das Wirtschaftsleben unserer Gemeinde und damit auch die Entwicklung unseres Vereines einschneidend berührt wurden.

## Enteignungen Tartlauer Bodens durch die Agrarreform.

Es wurden enteignet	Fläche in Joch	Nähere Bezeichnung	Heutiges Pachterträgnis		Heutiger Verkehrswert	
			pro Joch	Betrag	pro Joch	Betrag
Von der politischen Gemeinde	250	Acker auf Tartlauer Hattert	1000	250.000	20.000	5.000.000
	1260	Acker und Wiese, Bodza	700	882.000	10.000	12.600.000
	2000	Wald, Bodza	—	—	6.000	12.000.000
	157	Acker und Wiese, Doboly	1000	157.000	20.000	3.140.000
Zusammen . .	3667			1.289.000		32.740.000
Von der evang. Kirche	147	Acker, Doboly	1600	235.000	20.000	2.940.000
	47	Wiese, Doboly	2000	94.000	20.000	940.000
Zusammen . .	194			329.000		3.880.000

Die Verluste an privatsächsischem Vermögen betragen, die verschiedenen Abgaben mit eingerechnet, bei einer Enteignung von 22 Joch Acker, Gärten, rund eine Million Lei.

Bis in die allerletzten Jahre bildeten die Spareinlagen das Hauptbetriebskapital unseres Vereines und flossen auch in so reichem Maße ein, daß im großen und ganzen bis Ende 1928 der Dorfschußverein keine weiteren Ansehen machen, sondern im Gegenteil Verwendung für seine Gelder außerhalb der Gemeinde Tartlau suchen mußte. Neben dem stetigen, in den letzten Jahren allerdings verringerten Steigen der Einlagen tritt ein verhältnismäßig allzu starkes Emporschnellen der Darlehen in Erscheinung. Ursache hierfür ist neben der Auswirkung des Inflationsgeistes die Liquidierung zweier größerer Grundkomplexe, die von Tartlauern erworben wurden, und wofür das Geld aus der Gemeinde abfloß.

Aus dem heutigen Stande der Dinge ergibt sich für den Verein die Aufgabe, mit noch größerer Hingabe den Spargeist in der Gemeinde zu nähren, um den Einlagestand noch weiter zu erhöhen. Viel zu niedrig ist auch das Aktienkapital und noch zu klein sind die offenen Reserven. Auch hier heißt es nach Erweiterung und Ausbau zu trachten.

Damit sind wir, die wichtigsten Etappen der Entwicklung unseres Vereines streifend, an dem Zeitpunkte unserer heutigen Wirtschaftskrise angelangt. Gewiß sind diese Zeiten schlecht, die Preise der landwirtschaftlichen Erzeugnisse zu niedrig. Doch wir können die Zeiten nicht uns, sondern wir müssen uns den Zeiten anpassen. Das ständige Jammern nützt uns nichts und das Hoffen auf eine plötzliche Besserung kann manchen ganz zu Grunde richten. — Nur eine Lösung gibt es: Rückkehr zu den Bauertugenden unserer Väter, zu deren Einfachheit und Arbeitslust. Nur dann werden wir imstande sein, alle großen Verluste, unsere zum Teil sogar übermütig gemachten Schulden, wettzumachen und an die rechte neue Aufbauarbeit zu gehen, um uns so der Erbschaft unserer Vorfahren würdig zu erweisen.

Frohen Mutes erkennen wir, daß sich unser Verein aus seinen Kinderjahren herausgearbeitet hat, daß er zu einem Baume herangewachsen ist, der mit seinen ausgebreiteten Ästen überallhin in der Gemeinde seinen Segen verbreitet. Zurückblickend auf die 50jährige Tätigkeit drängt sich uns der Wunsch auf, unser Verein möge im Dienste unserer Marktgemeinde Tartlau auch weiterhin sich gedeihlich fortentwickeln und wie bisher alle inneren und äußeren Kämpfe, alle erschütternden Veränderungen glücklich überwinden und immer mehr das werden, wozu er bestimmt ist: Wegweiser und Helfer und Bollwerk zugleich im Wirtschaftsleben unserer lieben Gemeinde und ein Förderer und Mehrer des gut sächsischen Sparfinnes.

**Die Direktion.**

### Löbliche Vollversammlung!

Im Sinne der Statuten und der uns durch das Handelsgesetz auferlegten Pflicht, haben wir im vergangenen Jahre die Geschäftsabbarung des Tartlauer Dorfschußvereines wiederholt überprüft und insbesondere die Jahresrechnung auf deren Uebereinstimmung mit den Geschäftsbüchern eingehend durchgesehen, mit den Belegen und Wertbeständen verglichen und richtig befunden.

Wir beantragen, es möge die Verteilung des Reingewinnes, wie sie von der Direktion beraten und beschlossen wurde, angenommen werden und die löbliche Hauptversammlung wolle der Direktion und uns für das Jahr 1930 die Entlastung erteilen.

Tartlau, am 26. Februar 1931.

**Der Aufsichtsrat.**



# Tartlauer Vorschußverein

Bilanz per 31.

A k t i v a		L e i	bani	L e i	bani
1.	Bargeld . . . . .			605.091	—
2.	Wertpapiere . . . . .			51.000	—
3.	Darlehen:				
	a) Hypothekar-Darlehen . . . . .	1,211.788	—		
	b) Schuldschein-Darlehen . . . . .	389.327	—	1,601.115	—
4.	Wechselforderungen . . . . .			12,821.946	—
5.	Forderungen in laufender Rechnung . . . . .			12,295.429	—
6.	Hausrealitäten . . . . .			179.600	—
7.	Einrichtung . . . . .			43.350	—
8.	Uebergangsposten . . . . .			38.583	—
				27,636.114	—

## Gewinn- und Verlust-Ausweis

V e r l u s t e		L e i	bani	L e i	bani
1.	Verwaltungsauslagen Steuer und Gebühren . . . . .			598.594	—
2.	Amortisationen . . . . .			17.100	—
3.	Reingewinn . . . . .			475.839	—
				1,091.533	—

Tartlau, am 31. Dezember 1930.

Joh. Schmidt e. h., Direktor.

Tartlau, am 26. Februar 1931.

Thomas Hermel e. h., autor. Buchhalter.

Tartlauer Vorschußverein

H. Kirres

Geprüft und

Der Auf-

Walter Neustädter e. h.

# Aktiengesellschaft, Tartlau.

Dezember 1930.

P a s s i v a		L e i	bani	L e i	bani
1.	Aktienkapital . . . . .			1,500.000	—
2.	Rücklagen:				
	a) Allgemeine Rücklage . . . . .	428.296	—		
	b) Rücklage f. zweifelhafte Forderungen	117.223	—	545.519	—
3.	Spareinlagen . . . . .			15,668.878	—
4.	Verbindlichkeiten in laufender Rechnung			2,314.507	—
5.	Begebene Wechsel . . . . .			6,420.000	—
6.	Unbehobene Dividende . . . . .			24.063	—
7.	Uebergangsposten . . . . .			687.308	—
8.	Reingewinn . . . . .			475.839	—
				27,636.114	—

per 31. Dezember 1930.

G e w i n n e		L e i	bani	L e i	bani
1.	Zinsen und Provisionen . . . . .			1,086.375	—
2.	Andere Erträgnisse . . . . .			5.158	—
				1,091.533	—

## Aktiengesellschaft

e. h., Kassier.

H. Schneider e. h., Kontrollor.

richtig befunden:

## Sichtsrat:

Johann Teutsch e. h.

Georg Brufß e. h.

# Tartlauer Vorshußverein Aktiengesellschaft.

## Rechnung des Beerdigungsfondes der Mitglieder pro 31. Dezember 1930.

### Einnahmen:

Stand des Fondes am 1. Januar 1930 . . . . .	Lei 186.191'—
Zuwendung vom Vorshußverein . . . . .	Lei 20.000'—
Einrichtungsgebühren und Taxen von acht neuen Mitgliedern . . . . .	Lei 5.200'—
Eingehobene Taxe für eine Leiche . . . . .	Lei 6.780'—
Kapitalisierte Zinsen . . . . .	Lei 24.584'—
	Lei 242.755'—

### Ausgaben:

Beerdigungskosten für eine Leiche . . . . .	Lei 5.940'—
Stand des Fondes am 31. Dezember 1931 . . . . .	Lei 236.815'—

## Mitgliederstand:

Am 1. Januar 1930 waren . . . . . 219 Mitglieder.  
 Im Laufe des Jahres 1930 richten sich 8 Mitglieder ein.  
 Zusammen . . . . . 227 Mitglieder.  
 Es starben im Laufe des Jahres . . . 1 Mitglied.  
 Somit sind am 31. Dezember 1930 . . . 226 Mitglieder.

† Katharina Sont geb. Junesch  
Nr. 214, am 1. Oktober 1930.

## Neue Mitglieder des Beerdigungsfondes (T. V.=V. A.=G.) 1930.

1. Wilhelmine Rothenbächer . . . . . Nr. 547	5. Georg Teutsch, jun. . . . . Nr. 381
2. Hans Rothenbächer . . . . . Nr. 547	6. Johann Teutsch, mj. . . . . Nr. 381
3. Anna Junesch geb. Schneider . . . . . Nr. 241	7. Wilhelm Teutsch, mj. . . . . Nr. 381
4. Johann Junesch . . . . . Nr. 241	8. Michael Teck . . . . . Nr. 119

Tartlauer Vorshußverein Aktiengesellschaft:

Direktor: **Schmidt.**

Kassier: **H. Kirres.**

Kontrollor: **H. Schneider.**

Geprüft und richtig befunden!

Der Aufsichtsrat:

Autor. Buchhalter: **Thomas Hermel. Walter Neustädter. Johann Teutsch. Georg Bruß.**



## Gründer des Tartlauer Vorfußvereines.

- |  |   |
|--|---|
| 1. Bruß Georg, Nr. 320, Geschworener         | 14. Ruckerl Josef, Gastwirt                 |
| 2. Copony Johann sen., Prediger              | 15. Schmidt Christian sen., Lehrer          |
| 3. Copony Johann jun., Lehrer                | 16. Schmidt Christian jun., Lehrer          |
| 4. Groß Lorenz, pensionierter Obernatär      | 17. Schmidt Friedrich, Lehrer               |
| 5. Gueß Alies Georg jun., Nr. 467, Landmann  | 18. Schmidt Johann, Nr. 57, Geschworener    |
| 6. Herz Moritz, Kaufmann                     | 19. Sindel Franz, Pfarrer                   |
| 7. Kurmes Peter, Bäcker                      | 20. Strobach Franz, Fleischhauer            |
| 8. Köcher Georg, Notär                       | 21. Teutsch Johann, Nr. 578, Geschworener   |
| 9. Morres Michael, Nr. 479, Waisenvater      | 22. Thier Alois, Tierarzt                   |
| 10. Morres Johann jun., Nr. 383, Landmann    | 23. Türk Johann †, Nr. 326, Altgeschworener |
| 11. Morres Johann, Nr. 299, Landmann         | 24. Türk Johann jun., Nr. 326, Hann         |
| 12. Pichler Josef, Gemeindecarzt             | 25. Türk Johann, Nr. 553, Fabrikant         |
| 13. Rosenauer Michael, Nr. 569, Geschworener | 26. Zerbes Georg, Nr. 687, Kassier          |

## Verzeichnis

der Beamten und Direktionsmitglieder seit der Gründung des Vereines 1880—1930.

### 1. Direktoren:

1. Franz Sindel . . . . . 1880—1913 übersiedelt nach Kronstadt
2. Friedrich Hoffstädter . . . . . 1914—1919 übersiedelt nach Lechnitz
3. Adolf Farjch . . . . . 1920—1929 übersiedelt nach Kronstadt
4. Johann Schmidt . . . . . 1929 bis heute.

### 2. Kassiere:

1. Johann Türk, Nr. 553 . . . . . 1880—1882 wird Aufsichtsrat
2. Johann Copony . . . . . 1882—1902 †
3. Michael Rosenauer, Nr. 378 . . . . . 1902—1928
4. Hans Kirres, Nr. 345 . . . . . 1929 bis heute.

### 3. Kontrolloren:

1. Friedrich Schmidt, Lehrer . . . . . 1880—1896
2. Johann Binder, Lehrer . . . . . 1896—1928 †
3. Hans Kirres . . . . . 1928—1929 wird Kassier
4. Heinrich Schneider, Notär . . . . . 1929 bis heute.

### 4. Aufsichtsräte:

1. Lorenz Groß, Obernotär . . . . . 1880—1883
2. Johann Copony sen. . . . . 1880—1890
3. Johann Teutsch, Nr. 578 . . . . . 1880—1890 wird Direktionsmitglied
4. Johann Türk, Nr. 553 . . . . . 1883—1896
5. Johann Schmidt jun., Nr. 57 . . . . . 1890—1896
6. Paul Zerbes . . . . . 1890—1920 †
7. Fritz Koch . . . . . 1896—1914
8. Georg Preuß . . . . . 1896—1897 wird Direktionsmitglied
9. Eugen Neustädter . . . . . 1897—1901

- |     |                        |                                      |
|-----|------------------------|--------------------------------------|
| 10. | Johann Teutsch, Nr. 68 | 1901 bis heute                       |
| 11. | Christian Schmidt      | 1914—1918 †                          |
| 12. | Dr. Waldemar Boltres   | 1919—1922 †                          |
| 13. | Hans Neustädter        | 1921—1928 übersiedelt nach Kronstadt |
| 14. | Heinrich Schneider     | 1923—1929 wird Kontrollor.           |
| 15. | Georg Bruß, Nr. 383    | 1928 bis heute                       |
| 16. | Walter Neustädter      | 1929 bis heute                       |

### 5. Direktionsmitglieder :

- |     |                             |                             |
|-----|-----------------------------|-----------------------------|
| 1.  | Johann Türk, Nr. 326        | 1880—1910                   |
| 2.  | Georg Zerbes, Nr. 687       | 1880—1899                   |
| 3.  | Johann Schmidt, Nr. 57      | 1880—1890                   |
| 4.  | Georg Bruß, Nr. 320         | 1880—1890 †                 |
| 5.  | Georg Köcher                | 1880—1893                   |
| 6.  | Johann Morres, Nr. 299      | 1880—1896                   |
| 7.  | Michael Rosenauer, Nr. 569  | 1880—1884                   |
| 8.  | Christian Schmidt sen.      | 1880—1890                   |
| 9.  | Johann Schmidt jun., Nr. 57 | 1884—1890 wird Aufsichtsrat |
| 10. | Johann Teutsch, Nr. 578     | 1890—1909 †                 |
| 11. | Michael Morres, Nr. 479     | 1890—1910                   |
| 12. | Johann Binder               | 1890—1896 wird Kontrollor   |
| 13. | Christian Schmidt jun.      | 1890—1914 wird Aufsichtsrat |
| 14. | Johann Morres, Nr. 383      | 1893 bis heute              |
| 15. | Peter Copony                | 1896—1916 †                 |
| 16. | Johann Türk, Nr. 113        | 1896—1897                   |
| 17. | Georg Preuß                 | 1897—1909 †                 |
| 18. | Johann Türk, Nr. 553        | 1899—1900 †                 |
| 19. | Johann Schunn               | 1902 bis heute              |
| 20. | Georg Rosenauer, Nr. 569    | 1909 bis heute              |
| 21. | Georg Bruß, Nr. 383         | 1909—1928 wird Aufsichtsrat |
| 22. | Georg Morres, Nr. 393       | 1910—1914 †                 |
| 23. | Heinrich Schneider          | 1910—1923 wird Aufsichtsrat |
| 24. | Dr. Waldemar Boltres        | 1913—1919 wird Aufsichtsrat |
| 25. | Michael Morres, Nr. 479     | 1915—1920                   |
| 26. | Christian Bruß, Nr. 395     | 1916 bis heute              |
| 27. | Georg Mieß, Nr. 70          | 1919—1923                   |
| 28. | Hans Neustädter, Nr. 553    | 1920—1921 wird Aufsichtsrat |
| 29. | Michael Teck, Nr. 388       | 1921 bis heute              |
| 30. | Emil Wilk                   | 1923—1929                   |
| 31. | Alfred Steiner              | 1923—1926                   |
| 32. | Georg Teutsch, Nr. 381      | 1926 bis heute              |
| 33. | Johann Bruß, Nr. 374        | 1928 bis heute              |
| 34. | Georg Mieß, Nr. 70          | 1920 bis heute              |

## Verzeichnis der Aktionäre.

Lauf- Zahl	N a m e	Haus- Nr.	Lauf- Zahl	N a m e	Haus- Nr.
1	Batschi Georg	3	45	Schuster Kath. Witwe geb. Kaufmes	34
2	Batschi Anna geb. Preidt	3	46	Schmidt Johanna geb. Mankesch	35
3	Fleischer Konrad	4	47	Priester Emilie Witwe geb. Schmidt	35
4	Fleischer Katharina geb. Junesch	4	48	Bedner Johann	39
5	Mökesch Viktor	5	49	Bedner Katharina geb. Mieß	39
6	Schoppel Georg	7	50	Rosenauer Georg	39
7	Schoppel Rosa geb. Schunn	7	51	Rosenauer Anna geb. Bedner	39
8	Schunn Johann	8	52	Junesch Georg	40
9	Schunn Rosa geb. Schmidt	8	53	Junesch Katharina geb. Bruß	40
10	Schunn Walter Dr.	8	54	Junesch Georg jun.	40
11	Schunn Fritz mj.	8	55	Junesch Johann mj.	40
12	Schunn Alfred	11	56	Junesch Katharina Witwe geb. Butt	40
13	Schunn Maria geb. Fritsch	11	57	Löxkes Georg	41
14	Wilk Emil	12	58	Löxkes Katharina geb. Teutsch	41
15	Wilk Klaudia geb. Köcher	12	59	Löxkes Rosa Witwe geb. Zerbes	41
16	Wilk Klaudia jun.	12	60	Schmidt Johann	44
17	Wilk Emil mj.	12	61	Schmidt Frieda geb. Neusser	44
18	Wilk Helmut mj.	12	62	Schmidt Friedel	44
19	Wilk Wilhelm mj.	12	63	Schmidt Hans	44
20	Wilk Herta mj.	12	64	Schmidt Wilhelm mj.	44
21	Thieskes Martin	18	65	Schmidt Erika mj.	44
22	Thieskes Anna geb. Donath	18	66	Bruß Johann	44
23	Thieskes Martin mj.	18	67	Bruß Anna geb. Kirres	44
24	Zerbes Friedrich	19	68	Batschi Johann	45
25	Zerbes Rosa geb. Richter	19	69	Batschi Rosa geb. Teutsch	45
26	Zerbes Adele mj.	19	70	Teutsch Johann	46
27	Zerbes Kurt mj.	19	71	Teutsch Anna geb. Schuster	46
28	Zerbes Gustav mj.	19	72	Teutsch Johann mj.	46
29	Ihois Johann	26	73	Teutsch Georg mj.	46
30	Ihois Rosa geb. Teck	26	74	Junesch Georg sen.	47
31	Ihois Michael mj.	26	75	Junesch Georg jun.	47
32	Ihois Georg mj.	26	76	Junesch Rose geb. Rosenauer	47
33	Rosenauer Anna We. geb. Kaufmes	27	77	Honigberger Georg	49
34	Teutsch Johann	28	78	Honigberger Katharina geb. Bruß	49
35	Bruß Johann	29	79	Honigberger Wilhelm mj.	49
36	Bruß Katharina geb. Bruß	29	80	Andree Maria	50
37	Bruß Katharina mj.	29	81	Andree Johann	50
38	Plontsch Anna Witwe geb. Schmidt	30	82	Morres Michael	51
39	Bruß Georg	32	83	Morres Katharina geb. Bedner	51
40	Bruß Katharina geb. Brennörfer	32	84	Rosenauer Johann	52
41	Bruß Michael	32	85	Rosenauer Katharina geb. Löx	52
42	Bruß Rosa geb. Kloos	32	86	Zerbes Johann	55
43	Bruß Katharina mj.	32	87	Zerbes Katharina geb. Löxkes	55
44	Schuster Georg	34	88	Boltres Luise Witwe geb. Fakler	57

Lauf- Zahl	N a m e	Haus- Nr.	Lauf- Zahl	N a m e	Haus- Nr.
89	Klutsch Kath. Witwe geb. Donath	57	139	Schmidt Georg	100
90	Binder Friedrich	59	140	Schmidt Rosa geb. Tontsch	100
91	Essigmann Josefine Witwe	60	141	Schmidt Georg mj.	100
92	Kurmes Peter	61	142	Schmidt Rosa mj.	100
93	Kurmes Rosa geb. Teutsch	61	143	Schmidt Emma mj.	100
94	Hellbutsch Anna Witwe geb. Bruß	63	144	Schmidt Otto mj.	100
95	Hellbutsch Anna geb. Teutsch	63	145	Bruß Anna Witwe geb. Plontsch	102
96	Koch Friedrich.	64	146	Bruß Johann mj.	102
97	Koch Rosa geb. Köcher	64	147	Mayer Michael	102
98	Köcher Katharina geb. Groß	64	148	Mayer Katharina geb. Bruß	102
99	Teutsch Johann	68	149	Mayer Katharina mj.	102
100	Teutsch Anna geb. Lökkes	68	150	Mayer Martha mj.	102
101	Teck Michael	69	151	Mayer Anna mj.	102
102	Teck Anna	69	152	Mayer Emma mj.	102
103	Junesch Christian	69	153	Lexen Anna Witwe geb. Bedner	104
104	Mieß Georg	70	154	Mieß Katharina Witwe geb. Lukas	105
105	Mieß Rosa geb. Thieskes	70	155	Morres Georg	108
106	Mieß Katharina Witwe geb. Klutsch	70	156	Morres Anna geb. Junesch	108
107	Simeß Georg	71	157	Türk Mathilde Witwe geb. Kurmes	113
108	Simeß Katharina geb. Mitter	71	158	Türk Johann	113
109	Butt Johann	72	159	Türk Mathilde geb. Steiner	113
110	Butt Georg	72	160	Kleinpeter Johann	116
111	Butt Rosa geb. Morres	72	161	Kleinpeter Anna geb. Klutsch	116
112	Butt Anna Witwe geb. Teutsch	72	162	Junesch Johann	117
113	Mitter Johann	74	163	Junesch Anna geb. Rosch	117
114	Tontsch Georg	76	164	Junesch Georg	117
115	Tontsch Rosa geb. Morres	76	165	Teck Michael	119
116	Kaul Georg	79	166	Kaufmes Rosa	128
117	Kaul Katharina geb. Beni	79	167	Gueß Wilhelm	128
118	Schmidt Katharina geb. Kaul	79	168	Kaiser Johann	129
119	Schmidt Katharina mj.	79	169	Kaiser Anna geb. Löx	129
120	Beni Johann sen.	86	170	Donath Martin	130
121	Beni Johann jun.	86	171	Donath Rosa geb. Teutsch	130
122	Beni Rosa geb. Kaul	86	172	Donath Anna Witwe geb. Beni	130
123	Beni Rosa mj.	86	173	Bedner Michael	135
124	Zeides Johann	89	174	Bedner Anna geb. Klutsch	135
125	Zeides Anna geb. Gueß	89	175	Kloos Rosa Witwe geb. Bruß	145
126	Zeides Anna mj.	89	176	Hnidy Friedrich	164
127	Zeides Georg	90	177	Kirres Georg	165/412
128	Zeides Katharina geb. Junesch	90	178	Kaul Christian	182
129	Zeides Georg mj.	90	179	Kaul Anna geb. Kaiser	182
130	Bruß Rosa geb. Pürß	94	180	Teutsch Johann	191
131	Bruß Georg	96	181	Teutsch Katharina geb. Bruß	191
132	Bruß Katharina geb. Thieß	96	182	Hell Katharina geb. Beni	202
133	Tontsch Georg jun.	97	183	Hell Georg	202
134	Tontsch Rosa geb. Bruß	97	184	Hell Katharina geb. Teutsch	202
135	Tontsch Georg sen.	97	185	Hell Martin	202
136	Tontsch Anna geb. Löx	97	186	Bedner Rosa geb. Kaiser	207
137	Stenner Georg	98	187	Kaufmes Peter juu.	209
138	Stenner Georg mj.	98	188	Teutsch Anna geb. Schiel	210

Lauf- Zahl	N a m e	Haus- Nr.	Lauf- Zahl	N a m e	Haus- Nr.
189	Breidt Anna geb. Schiel	211	239	Wagner Katharina geb. Depner	320
190	Kaiser Georg	212	240	Wädtleges Johann	321
191	Kaiser Rosa geb. Löx	212	241	Wädtleges Martha geb. Dück	321
192	Kaiser Georg jun.	212	242	Teutsch Martha We. geb. Wädleges	321
193	Kaiser Johann mj.	212	243	Zerbes Rosa Witwe geb. Richter	322
194	Kaiser Katharina mj.	212	244	Steiner Alfred	323
195	Lexen Katharina geb. Kloos	213	245	Kloos Georg	324
196	Sont Georg	214	246	Kloos Anna geb. Brufß	324
197	Sont Hans Walter mj.	214	247	Kloos Johann mj.	324
198	Schmidt Martin	215	248	Copony Wilhelm	326
199	Konst August	218 a	249	Schuller Anna Witwe geb. Schmidt	331
200	Kaiser Georg	223	250	Schuller Johann	331
201	Schmidt Anna geb. Lukas	224	251	Stenner Johann	342
202	Brufß Michael	230	252	Stenner Sara geb. Morres	342
203	Brufß Rosa geb. Türk	230	253	Stenner Johann jun.	342
204	Brufß Georg	230	254	Teutsch Martha	344
205	Brufß Anna geb. Schmidt	230	255	Kirres Hans	345
206	Brufß Johann	230/151	256	Kirres Rosa geb. Bedner	345
207	Kloos Rosa Witwe geb. Brufß	234	257	Mieß Johann	349
208	Junesch Johann	241	258	Mieß Rosina geb. Teutsch	349
209	Junesch Anna geb. Schneider	241	259	Mieß Michael	350
210	Junesch Hans mj.	241	260	Brufß Johann	374
211	Weber Georg	242	261	Brufß Katharina geb. Rosenauer	374
212	Weber Rosa geb. Donath	242	262	Richter Rosa Witwe geb. Schuller	375
213	Morres Johann	243	263	Teck Christian mj.	377
214	Morres Katharina geb. Kaufmes	243	264	Teck Rosa mj.	377
215	Morres Johann jun.	243	265	Junesch Georg	379
216	Batschi Katharina geb. Morres	243/228	266	Junesch Rosa geb. Teutsch	379
217	Butt Katharina Witwe geb. Brufß	244	267	Bedner Georg	380
218	Butt Rosa geb. Kloos	244	268	Bedner Rosa geb. Donath	380
219	Morres Georg	246	269	Janesch Hans	380
220	Morres Katharina geb. Schmidt	246	270	Janesch Rosa geb. Bedner	380
221	Gokesch Georg	249	271	Teutsch Georg	381
222	Gokesch Anna geb. Madlin	210	272	Teutsch Rosa geb. Rosenauer	381
223	Teck Rosa geb. Junesch	299	273	Teutsch Georg jun.	381
224	Gueß Georg	299	274	Teutsch Wilhelm mj.	381
225	Stenner Michael	304	275	Teutsch Johann	381
226	Rehner Friedrike	310	276	Morres Johann	383
227	Rosch Katharina geb. Binder	313	277	Brufß Georg	383
228	Beck Alexander	313	278	Brufß Katharina geb. Morres	383
229	Binder Hermine	313	279	Donath Rosa Witwe geb. Brufß	384
230	Binder Ida	313	280	Brufß Anna	384
231	Csáßár Ludwig	316	281	Batschi Christian	387
232	Weber Andreas	319	282	Batschi Rosa geb. Morres	387
233	Weber Katharina geb. Honigberger	319	283	Teck Michael	388
234	Depner Martha Witwe geb. Liefß	320/558	284	Teck Johann	388
235	Depner Horst mj.	320/558	285	Brufß Rosa geb. Schmidt	389
236	Depner Hans Kurt mj.	320/558	286	Morres Anna Witwe geb. Brufß	389
237	Depner Otto Ernst mj.	320/558	287	Morres Georg jun.	389
238	Wagner Hermann	320	288	Türk Michael	390

Lauf- Zahl	N a m e	Haus- Nr.	Lauf- Zahl	N a m e	Haus- Nr.
289	Gober Johann	392	339	Rosch Johann	472
290	Gober Katharina geb. Lox	392	340	Rosch Katharina geb. Andreas	472
291	Schuster Anna geb. Gober	392	341	Schmidt Johann	474
292	Schuster Georg	392	342	Schmidt Katharina geb. Schmidt	474
293	Morres Anna Witwe geb. Türk	393	343	Schmidt Georg	474
294	Schmidt Friedrich	393	344	Schmidt Anna geb. Rosenauer	474
295	Schmidt Katharina geb. Morres	393	345	Schmidt Georg mj.	474
296	Schmidt Friedrich mj.	393	346	Schmidt Anna mj.	474
297	Schmidt Wilhelm mj.	393	347	Morres Johann	479
298	Bruß Johann	394	348	Morres Rosa Witwe geb. Loxkes	479
299	Bruß Martha geb. Junesch	394	349	Sander Anna geb. Bruß	485
300	Bruß Rosa geb. Donath	394	350	Zerbes Johann	543
301	Bruß Christian	395	351	Barthelmie Martin	544
302	Bruß Anna geb. Junesch	395	352	Barthelmie Rosa geb. Junesch	544
303	Bruß Christian mj.	395	353	Lexen Martin	545
304	Bruß Johann mj.	395	354	Lexen Katharina geb. Teutsch	545
305	Kaufmes Christian	400	355	Lexen Johann	545
306	Kaufmes Katharina geb. Gober	400	356	Schneider Heinrich	547
307	Kaufmes Christian mj.	400	357	Schneider Wilhelmine geb. Copony	547
308	Feltes Rosa mj.	421	358	Rothenbacher Hans	547
309	Feltes Otto Emil mj.	421	359	Rothenbacher Milh. geb. Schneider	547
310	Junesch Georg	446	360	Kaul Katharina Witwe geb. Thoiss	549
311	Junesch Katharina geb. Zeides	446	361	Firma Carl Neustädter	553
312	Junesch Georg jun.	446	362	Neustädter Walter	553
313	Junesch Rosa	446	363	Warthmann Ida geb. Császár	553
314	Junesch Anna mj.	446	364	Konst Michael	556
315	Batschi Rosa geb. Plontsch	454	365	Konst Helene geb. Richter	556
316	Teutsch Herrmann	455	366	Bruß Markus	557
317	Teutsch Michael	457	367	Bruß Sara geb. Kloos	557
318	Schmidt Georg	458	368	Bruß Johann	557
319	Schmidt Anna geb. Teck	458	369	Bruß Markus jun.	557
320	Schmidt Johann	458	370	Bruß Georg mj.	557
321	Bedner Johann	461	371	Junesch Rosa geb. Brüß	557
322	Bedner Katharina geb. Morres	461	372	Boltres Ella Witwe geb. Heidel	558
223	Äsch Martin	463	373	Copony Anna Witwe geb. Teutsch	559
324	Äsch Rosa geb. Diener	463	374	Copony Hans	559
325	Zerbes Johann	464	375	Copony Margaretha geb. Herbert	559
326	Zerbes Rosa geb. Butt	464	376	Schiel Anna Witwe geb. Teutsch	560
327	Zerbes Georg mj.	464	377	Schiel Johann	560
328	Zerbes Rosa mj.	464	378	Schiel Anna geb. Plontsch	560
329	Zerbes Hans mj.	464	379	Teutsch Michael	562
330	Rosenauer Georg	465	380	Teutsch Klara geb. Köcher	562
331	Rosenauer Rosina geb. Copony	465	381	Teutsch Johann	563
332	Rosenauer Hans mj.	465	382	Ihieß Michael jun.	563
333	Gueß Christian	467	383	Morres Georg	564
334	Gueß Katharina geb. Teutsch	467	384	Morres Martha geb. Junesch	564
335	Gueß Peter	467	385	Plontsch Anna Witwe geb. Morres	564
336	Bruß Rosa Witwe geb. Bedner	471	386	Plontsch Johann jun.	564
337	Schmidt Michael	471	387	Teutsch Johann	565
338	Schmidt Katharina	471	388	Teutsch Anna geb. Bedner	565

Lauf- Zahl	N a m e	Haus- Nr.	Lauf- Zahl	N a m e	O r t
389	Junesch Georg	566	439	Schmidt Michael, Nr. 688	Tartlau
390	Junesch Johann	566	440	Teutsch Rosa We. geb. Plontsch, 695	"
391	Junesch Katharina mj.	566	441	Teutsch Hans, Nr. 695	"
392	Junesch Georg jun.	566	442	Kasper Johann, Nr. 696	"
393	Junesch Anna Witwe geb. Tief	566	443	Kasper Anna geb. Kimp, Nr. 696	"
394	Kirres Georg sen.	568	444	Kasper Rosa, Nr. 696	"
395	Kirres Georg jun.	568	445	Mitter Anna geb. Purz, Nr. 697	"
396	Kirres Rosa geb. Thieß	568	446	Kaufmes Georg mj., Nr. 697	"
397	Rosenauer Georg	569	447	Äscht Wilhelm	Kronstadt
398	Rosenauer Katharina geb. Lexen	569	448	Batschi Johann	"
399	Rosenauer Georg jun.	569	449	Binder Arthur	"
400	Rosenauer Wilhelm	569	450	Buchholzer Bertha	"
401	Junesch Martha geb. Rosenauer	571	451	Burzenländer Kapitel-Stiftung	"
402	Junesch Johann	571	452	Butt Hans Dr.	"
403	Junesch Georg	571	453	Copony Rosa Witwe geb. Mayer	"
404	Junesch Anna	571	454	Essigmann Friedrich	"
405	Schmidt Anna geb. Rosenauer	574	455	Farsch Adolf	"
406	Schmidt Rosa	574	456	Glondys Viktor Dr.	"
407	Junesch Johann	575	457	Gusbeth Charlotte, Pfarrerswe.	"
408	Wölskes Georg	577	458	Kuschmann B. geb. Buchholzer	"
409	Wölskes Anna geb. Schiel	577	459	Mieß Johann	"
410	Teutsch Anna We. geb. Schmidt	578	460	Mieß Rosina geb. Schmidt	"
411	Rosenauer Michael	578	461	Mieß Hilda Erna mj.	"
412	Bruß Johann	578	462	Mieß Waltraut mj.	"
413	Bruß Anna geb. Rosenauer	578	463	Neustädter Rosa We. geb. Türk	"
414	Bruß Hans mj.	578	464	Neustädter Hans	"
415	Bruß Hermine mj.	578	465	Neustädter Karl Hans mj.	"
416	Bruß Willi mj.	578	466	Neustädter Rolf Heinz mj.	"
417	Bruß Rosi mj.	578	467	Rheindt Elsa geb. Neustädter	"
418	Bruß Emma mj.	578	468	Mayer Hilde geb. Neustädter	"
419	Bruß Anna mj.	578	469	Neustädter Erwin Dr.	"
420	Schmidt Johann	579	470	Neustädter Helga Marga	"
421	Schmidt Anna geb. Butt	579	471	Sindel Friedrike	"
422	Schmidt Johann mj.	579	472	Sindel Alfred Dr.	"
423	Schmidt Anna mj.	579	473	Teutsch Johann	"
424	Löx Martin	580	474	Schobel Klara geb. Schmidt	Brenndorf
425	Zerbes Michael	581	475	Zerbes Wilhelm	Marienbourg
426	Zerbes Katharina geb. Bruß	581	476	Richter Erich	Zeiden
427	Zerbes Michael	581	477	Preuß Anna Witwe geb. Roth	Rosenau
428	Zerbes Katharina mj.	581	478	Bosch Frieda geb. Leza	Wolkendorf
429	Zerbes Katharina We. geb. Türk	581	479	Schneider Karl	Türkös
430	Löx Johann	583	480	Schunn Hans	Alvinz
431	Löx Katharina geb. Rosch	583	481	Schmidt Hans Dr.	Arad
432	Bruß Martha geb. Gueß	584	482	Sindel Erich	Wien
433	Teutsch Georg	586	483	Sindel Hildegard	"
434	Teutsch Anna geb. Bruß	586	484	Preuß Maria	Sermannstadt
435	Teutsch Johann mj.	586	485	Thier Richard	Kézdivásárhely
436	Teutsch Christian	684	486	Sindel Emil, evang. Pfarrer	Wolkendorf
437	Schmidt Johann	688	487	Sindel Ewald	"
438	Schmidt Katharina geb. Morres	688	488	Schneider Michael	Zerneft



# Entwicklungs-Übersicht:

Geldjahrs-fahr	Stammkapital	Rücklagen	Einlagen	Darlehen	Bilanzsumme	Reingewinn	Dividende
in Kronen							
1881	3.820	176	27.355	30.436	32.483	546	8%
1890	10.800	2.618	62.871	68.993	79.405	1.593	10%
1900	19.348	6.317	176.964	177.773	208.960	3.282	10%
1910	90.400	20.620	572.735	608.681	694.492	9.019	9%
1911	100.000	21.559	607.320	648.927	743.993	12.384	9%
1912	100.000	20.691	652.827	700.076	786.241	11.181	9%
1913	100.000	20.021	577.773	720.058	808.079	14.378	9%
1914	100.000	22.105	645.199	761.438	920.331	15.846	9%
1915	100.000	26.234	745.960	763.610	905.176	19.585	9%
1916	100.000	33.620	810.013	660.514	959.293	12.108	8%
1917	100.000	34.884	1.090.580	642.402	1.328.622	18.769	8%
1918	100.000	20.000	1.423.826	549.555	1.564.121	13.858	6%
1919	100.000	80.912	2.036.462	649.369	2.420.782	12.971	6%
in Pei							
1920	50.000	23.118	1.100.860	701.134	1.283.780	11.457	6%
1921	170.000	27.210	1.494.295	925.565	1.718.256	9.768	5%
1922	170.000	44.902	2.004.763	1.726.451	2.326.760	20.718	8%
1923	170.000	50.592	2.524.367	2.279.916	2.856.961	72.952	15%
1924	170.000	71.136	3.857.888	3.052.459	4.294.929	106.240	20%
1925	170.000	210.152	5.519.101	5.435.353	6.099.853	83.417	24%
1926	500.000	153.227	6.990.728	7.212.804	7.834.440	89.310	24%
1927	1.000.000	174.345	10.064.339	10.065.087	11.622.428	223.583	20%
1928	1.000.000	287.077	13.050.952	12.745.949	14.923.042	315.822	18%
1929	1.000.000	381.882	15.779.807	22.259.806	23.128.372	318.223	16%
1930	1.500.000	545.519	16.380.659	26.718.490	27.636.114	475.839	