

ANUL XII. No. 26.

Octomvrie-Decemvrie 1915.

# BULETINUL

## SOCIETĂȚII NUMISMATICE ROMÂNE

PUBLIICAȚIUNE TRIMESTRIALĂ

Sub îngrijirea D-ului

**CONSTANTIN MOISIL**

PROFESOR SECUNDAR, NUMISMAT-AJUTOR  
AL ACADEMIEI ROMÂNE



BUCUREȘTI

TIPOGRAFIA CURȚII REGALE **F. GÖBL FIU**

19, Strada Regală, 19

1915.

C. 1529.

BIBLIOTECA  
UNIVERSITĂȚII

CLUJ



DONAȚIUNEA  
PROF. ALEX. LAPEDATU

B. A. L. P183

## EDITURUL SOCIETĂȚII NUMISMATICE ROMÂNE

: *M. C. Sutz*; vice-președinte: *Al. Cantacuzino*;  
general: *Dr. G. Severeanu*; casier-contabil: *Victor*  
membri: *Dr. C. Anghelescu, C. Alessandrescu, I. G.*  
*General Al. Budișteanu, G. Caloufirescu, W. Knechtel,*  
*i, C. I. Zamfirescu*; secretar - redactor al Buletinului: *Const. Moșil*.

## CUPRINSUL

*M. C. Sutz*, Ponduri și monete inedite din orașele noastre pontice (cu 13 fig.).

*Const. Moșil*, Numismatica antică și mormintele regilor sciți (cu 10 fig.).

*G. S. Bechcanu*, Complectări la catalogul medaliilor românești.

*Buletin Bibliografic*.

*Cronică*, Monetele obsidionale în războiul actual.

Abonamentul anual lei 10. Membrii societății primesc revista gratuit.

Redacția : Calea Victoriei 135, București.

# PONDURI ȘI MONETE INEDITE

## DIN

# ORAȘELE NOASTRE PONTICE

### I. *Ponduri.*

În cursul anului expirat am mai dobândit două ponduri antice, găsite în orașul Constanța (vechiul Tomis), amândouă cu tipul caracteristic al lui Hermes cu kerykeionul, și bine cunoscute ca tomitane prin mai multe exemplare ce au numele abreviat al orașului (TO) și au fost descrise de noi în publicațiunile anterioare <sup>1)</sup>.

Cele două ponduri sunt de plumb, au forma triunghiulară și le-am figurat aci în mărime naturală.

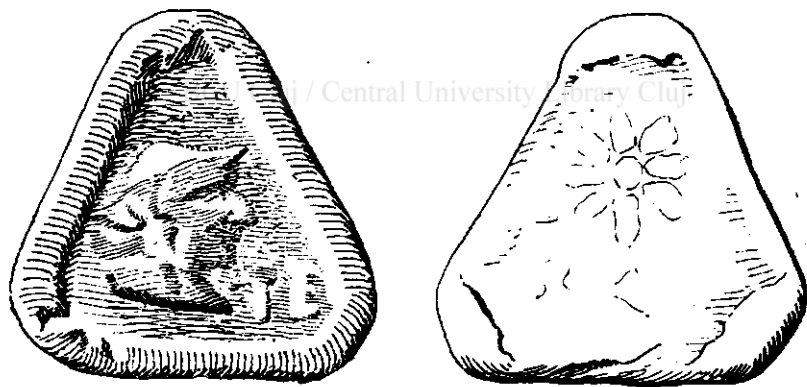


Fig. 1 și 2.

I. Primul pond este lucrat pe ambele fețe. Cea principală înfățișează într'un cadru triunghiular, cu un relief destul de gros, bustul lui Hermes spre dreapta, cu petasos pe cap și având în fața lui literile TE. Aceste litere sunt abreviațiunea cuvântului

<sup>1)</sup> Cf. *Pouls et monnaies de Tomis*, în Mémoires du Congrès de Numismatique 1900, p. 116; *Ponduri inedite din Tomis și Kallatis*, în Buletinul Societ. Numism. Rom. 1913 p. 3; *Contribuțiuni la studiul pondurilor antice din orașele noastre pontice*, în acelaș Buletin 1914, p. 19.

TETAPTII, care arată că monumentul reprezintă un sfert de mină. (Fig. 1). Pe fața opusă, din nenorocire cam ștersă, se vede un astru cu opt raze, adică una din stelele Dioscurilor. Acest astru ocupă partea superioară a suprafeței, iar sub el se zăresc urme de litere, probabil numele unui agoranom. Motivul nu este încadrat, dar cele trei colțuri ale triunghiului sunt proeminente și formează un fel de pernțe în relief, cari aveau de scop să împedice contactul motivului cu tava cumpănii și să-l apere de turtire. (Fig. 2). Pondul cântărește 158 gr. și se raportează la o unitate de circa 632 gr.



Fig. 3.

II. Pondul al doilea este și el de plumb, dar lucrat numai pe o singură față. Ca și cel de mai sus are formă tot triunghiulară și reprezintă bustul lui Hermes, spre stânga, într'un cadru în relief, format din marginile obiectului și având o mică subîncadrare interioară. (Fig. 3). În fața zeului se află kerykeionul oblic spre piept, iar sub bust literile... TP..., cari fără îndoială, considerând greutatea monumentului, sunt urmele inscripției IIMI TPITON, adică a șasea parte a unei mine. Mai jos și poate aplicată într'o epocă posterioară, se vede o șampilă patrunghiulară, care avea un nume de magistrat, probabil agoranom. Acest nume pare a fi ΣΚΥΡ(ΟΣ). La dreapta zeului se mai află o contramarcă rotundă în forma unei roate cu patru spițe. Pondul cântărește 107 gr. și corespunde unei mine de circa 642 gr., adică se rapoartă la aceeași unitate ca și monumentul descris mai sus.

Mina de circa 640 gr., era de sigur, în epoca autonomă a orașului Tomis, unitatea principală de greutate, după cum am stabilit în publicațiunile mele anterioare <sup>1)</sup>.

## 2. Monete.

Domnii Pick și Regling, în monumentală lor lucrare despre monetele grecești din nord-estul Europei, au descris cu deamănuntul

<sup>1)</sup> L. c.

toate monetele de această proveniență, cunoscute în momentul ieșirii de sub tipar a cărților lor (1899 și 1910). De atunci însă pe zi ce trece noi monete ies la iveală, îmbogățind mereu cunoștințele noastre despre numismatica acestor ținuturi. Ne propunem să descriem astăzi: *a)* toate piesele din colecțiunea noastră și nepublicate de D-nii Pick și Regling, aparținând orașelor noastre pontice: Kallatis (Mangalia), Istros (Caranasuf), Tomis (Constanța) și Dionysopolis [Balcic]; *b)* piesele inedite din aceste orașe, aflătoare în frumoasa colecțiune a D-lui Dr. G. Severeanu, ce ne-au fost puse la dispoziție de amabilul proprietar cu o liberalitate deosebită, pentru care îi mulțumim călduros.

Monetele ce publicăm sunt de două categorii: unele prezintă tipuri inedite, altele variante de ale celor publicate de autorii menționați. Numărul lor este de 8 piese din Kallatis, 6 din Istros, 29 din Tomis și 7 din Dionysopolis, în total 50 piese.

## Kallatis.

BCU Cluj Central University Library Cluj



Fig. 4.

1. Capul lui Hermes cu petasos,  
spre dr.

Arc? Gorithos  
KAAA Măciucă

Æ. 14 mm. 2 gr. 74. Colecția Sutz. (Fig. 4).



Fig. 5.

2. Capul lui Herakles, spre dr.  
Cerc perlat.

KAA  
AATIA

Trei spine dintr'o tulpină, la dreapta lor o măciucă; jos la mijloc o stea cu 5 raze.

Æ. 19 mm. Colecția Sutz. (Fig. 5).

3. Capul lui Dionysos (?) cu părul legat la ceafă, spre dr.

KAAAA  
Gorithos.  
ΠΥΡΚΟΥ

Æ. 15 mm. 3 gr. 46. Colecția Dr. Severeanu. Variantă Pick 250: numele magistratului.

4. Capul Athenei. cu coif și egidă, spre dr.

KAAAATIANΩN (circular)  
Scut rotund macedonean.

Æ. 16 mm. 3 gr. 06. Colecția Dr. Severeanu. Variantă Pick 267: lipsesc atributele.

5. Capul Demetrei cu coroană de spice și văl, spre dr.; în fața ei două spice. Cerc perlat.

KAAAATIANΩ|N (circular).  
Dioscurii călărind spre dr.; sus la mijloc între ei Π. Cerc perlat.

Æ. 22 mm. 6 gr. 88. Colecția Sutz. Variantă Pick 281: legenda de pe revers.

6. Capul lui Herakles, laureat, spre dr. Cerc perlat.

KAAAATIA|NΩN (circular)  
Divinitate feminină stând pe tron, spre st., cu coroană murală pe cap; în mâna dr. ține o pateră, în st. sceptru lung. Cerc perlat.

Æ. 20 mm. 4 gr. 96. Colecția Dr. Severeanu. Variantă Pick 289: legenda reversului și atributele.

*Gordian.*

7. AVT K M ANT Γ|OPΔIANOC..  
Cap laureat spre dr. Cerc perlat.

KAAAA|TIANΩN  
Apolon gol stând în picioare spre st., ține în mâna dr. o pateră deasupra unui altar aprins, în st. ramuri, Sus la st. Δ Cerc perlat.

Æ. 24 mm. Colecția Dr. Severeanu.

*Filip senior.*

8. ΔΙΟΒΑ ΦΙΛΑ....

Bust laureat spre dr. Cerc  
perlat.

ΚΑΛΑΑ|ΤΙΑΝΩΝ

Apollon gol în picioare spre  
st., ține în mâna dr. o pateră  
deasupra unui altar aprins, în st.  
ramuri. În câmp la st. Δ. Cerc  
perlat.

Æ. 26 mm. Colecția Sutzu.

## Istros.



Fig. 6.

9. Două capete omenești inver-  
sate. Lucrare barbară.

ΙΣΤΡΠΙ

Acvilă ciugulind un delfin  
spre st.; la picioarele ei Δ.  
Lucrare barbară.

AR. 4 gr. 95. Colecția Dr. Severeanu. (Fig. 6).



Fig. 7.

10. Capul lui Hermes cu petasos,  
spre dr. Lucrare barbară.

ΙΣΤΡ

Acvilă și delfin ca mai sus;  
sub delfin ΔΙ (?)

Æ. 13 mm. 2 gr. 425. Colecția Sutzu. (Fig. 7).



Fig. 8.

11. Capul lui Apollon, spre dr.  
Lucrare artistică.

ΙΣΤΡΙ

Acvilă ciuguling delfinul,  
spre st.

Æ. 18 mm. 4 gr. 73. Colecția Dr. Severeanu. Variantă Pick 459  
legenda rs. și figura lui Apollon. (Fig. 8).



Fig. 9.

*Sept. Sever.*

12. ΑΥΤ·Κ·Α·ΚΕΙ|ΣΕΒΑΣΤΗΣ  
ΚΑΙ ΒΑΣΙΛΕΥΣΣΑΣ

Bust laureat, spre dr., în  
câmpul dr. o stea cu șase raze.  
Cerc prelat.

ΙΣΤΡΙΑΝΩΝ

Kybele pe tron spre st., cu  
kalathos pe cap, ține în mână  
dr. o pateră, stânga e rezemată  
pe perna scaunului. Jos la pi-  
cioarele ei un leu. Cerc perlat.

Æ. 30 mm. 19 gr. 83. Colecția Dr. Severeanu. (Fig. 9).

*Iulia Doamna.*

13. ΙΟΥΛΙΑ|ΔΟΜΝΑ ΚΕ  
ΚΑΙ ΒΑΣΙΛΕΥΣΣΑΣ

Bust spre dr. Cerc perlat.

ΙΣΤΡΙΑΝΩΝ

Acvilă cu aripele deschise ciu-  
gulind un delfin, spre st. Cerc  
perlat.

Æ. 25 mm. Colecția Dr. Severeanu. Variantă Pick 501: legenda  
de pe revers.



*Caracalla.*

- |   |   |
|---|---|
| 14. AVT K M AVPH ANTONI...<br>Bustul laureat spre dr. Cerc<br>perlat. | IC T PIH jos NON<br>Zeu bărbos călărind spre dr.,<br>în fața calului un altar, în dos<br>o coloană cu acvilă. |
|---|---|
- Æ. 27 mm. Colecția Knechtel.

**Tomis.**

- |                                 |   |
|---------------------------------|---|
| 15. Capul Marelui Zeu, spre dr. | TOMI (sus)<br>ΣKYΘOY (jos)<br>Acvilă cu aripile strânse, în-<br>tr'o coroană de stejar. |
|---------------------------------|---|
- Æ. 23 mm. 9 gr. 85. Colecția Dr. Severeanu. Variantă Regling 2419  
numele magistratului.
- |  |   |
|--|---|
| 16. Capul Demetrei cu coroană<br>de spice și văl, spre dr. | TOMI<br>ΔΙΟ<br>Spic lat între două stele cu<br>câte 6 raze. |
|--|---|
- Æ. 16 mm. 3 gr. 62. Colecția Sutz. Variantă Sutz Monete  
inedite 61.
- |                             |   |
|-----------------------------|---|
| 17. Capul lui Zeus spre dr. | TOMI<br>Spic mic, cu coada lungă, în-<br>tre două stele cu câte 8 raze. |
|-----------------------------|---|
- Æ. 12 mm. 2 gr. 35. Colecția Sutz. Variantă, *Ibidem* 62.



Fig. 10.

- |  |   |
|--|---|
| 18. Capul lui Dionysos cu co-<br>roană de icderă, spre st. | TO TΩ<br>MI ..<br>Corn de abondanță între două<br>stele cu 8 raze, sub ele bonetele<br>Dioscurilor. |
|--|---|
- Æ. 19 mm. Colecția Sutz. (Fig. 10).

19. KT|ICTHC|TOMOC

Bust laureat spre dr. Cerc  
perlat.

TOMEITON

Bustul lui Herakles spre st.  
Cerc perlat.Æ. 18 mm. 3 gr. 26. Colecția Sutzu. Variantă Regling 2557:  
legenda reversului.*Claudius.*20. ..P·K... IOY KAICAP dela dr.  
spre st. Cap laureat spre  
dr. Cerc. perlat...O |MI  
..ΘN |Nike întraripată spre st, ține  
în mâna dr. o coroană, în st. o  
ramură de palmier. Cerc perlat.

Æ. 18 mm. Colecția Dr. Severeanu.

BCU Cluj / Central University Library Cluj

*Commod.*

21. AVT K...|KOMO...

Bust laureat, spre st. Cerc  
perlat...TP·|H·HON|TOV TOMEΩC  
dela dr. spre st.Zeus pe tron spre st., ține în  
mâna dr. o acvilă cu aripele  
deschise, în st. sceptru. La dr.  
V. Cerc perlat.Æ. 25 mm. Colecția Dr. Severcanu. Variantă Regling 2683:  
legenda reversului.

22. ...AVP...|...ΔOC

Cap laureat, spre dr.

MHTPOH HON|N TOY|...

Bustul lui Sarapis, cu kalathos,  
spre st. La st. Δ?

Æ. 28 mm. Colecția Sutzu. Variantă Regling 2693: legenda rs.

23. .... M AVP|KOMOΔOC

Cap laureat, spre dr.

MHTPOH HON|TO|V... OC

Kybele pe scaun cu spetează  
înaltă spre st., ține în mâna dr.  
o pateră, stânga răzîmată pe  
pernă. În câmp dr. Δ. Cerc perlat.

Æ. 27 mm. Colecția Sutzu. Variantă Regling 2707: legenda rs.

*Sept. Sever.*

24. AV K A CEII|CEVHPOC II  
Bust laureat, spre dr. Cerc  
perlat.

MHT|II|ON TOMEΩC

Athena șezând spre st. cu coif  
pe cap, ține în mâna dr. o Nike,  
în st. lancea cu vârful în jos. În  
câmp la dr. Δ. Cerc perlat.

Æ. 26 mm. 10 gr. 20. Colecția Dr. Severeanu.

*Julia Domna.*

25. IOVAIA|ΔOMNA CEB  
Bust spre dr. Cerc perlat.

MHTPOII ΠON|TOV TOM<sup>jos</sup> EΩC

Împăratul Sever în picioare  
spre st., ține în mâna dr.? [stri-  
cat], în st. sceptru. În câmp la  
st. Δ. Cerc perlat.

Æ. 26 mm. Colecția Dr. Severeanu. Variantă Regling 2799:  
legenda reversului.

*Caracalla.*

26. AV-K-M-AV-ANTΩNEINOC CE  
Bust laureat, spre dr. Cerc  
perlat.

MHTPOII...TOMEΩC

Demeter în picioare spre st.,  
ține în mâna dr. spice, în st.  
făclia. În câmp jos la dr. Δ. Cerc  
perlat.

Æ. 25 mm. Colecția Dr. Severeanu. Variantă Regling 2841:  
legenda reversului și poziția nominalului.

27. AVT K M AVP|ANTΩNINOC  
Cap laureat, spre dr. Cerc  
perlat.

ΜΗΤΡΟ ΠΟΝ|Τ ΤΟΜΕΩC

Hermes în picioare spre st.,  
ține în mâna dr. punga, în st.  
kerykeionul; jos la st. cucoșul.  
În câmp la dr. Δ. Cerc perlat.

Æ. 22 mm. Colecția Dr. Severeanu. Variantă Regling 2862:  
legenda reversului și poziția nominalului.

28. AV·K·M·AV·|ANTΩN....  
Cap cu coroană radiată,  
spre dr.

ΜΗΤΡΟΗ ΗΟ|Ν...

Concordia în picioare spre st.,  
cu kalathos pe cap, toiag în  
mâna st. și o pateră în dr. cu  
care face libațiuni deasupra unui  
altar aprins. Sus la st. Δ. Cerc  
perlat.

Æ. 26 mm. Colecția Dr. Severeanu. Variantă Regling 2893:  
legenda reversului.

29. AV K M AV|ANTΩNINOC  
Capul laureat spre dr. Cerc  
perlat.

ΜΗΤΡ ΗΟ|Ν ΤΟΜΕΩC

Tyche în picioare spre st., cu  
kalathos pe cap, corn de abon-  
danță în mâna st. și cârma în  
dr. În câmp la dr. B. Cerc perlat.

Æ. 20 mm. Colecția Dr. Severeanu. Variantă Regling 2938:  
legenda reversului și poziția nominalului.

*Geta.*

30. ...CEIIT|ΓETAC K  
Cap, fără coroană de lauri,  
spre dr. Cerc perlat.

ΗΜΗΤΡΟΗ Η|ΟΝ...ΤΟΜ jos ΕΩC

Templu cu patru coloane, în  
lăuntru lui statuia Tychei cu  
kalathos, cârmă și cornul abon-  
danței. În câmp la dr. Δ. Cerc  
perlat.

Æ. 27 mm. 10 gr. 88. Colecția Dr. Severeanu.

## 31. K II CE|II TETAC

Cap laureat, spre dr. Cerc perlat.

Æ. 20 mm. Colecția Dr. Severeanu. Variantă Regling 3020 poziția și forma nominalului.



## MHTPO IION|TH (sic) TOMEΩC

Tyche în picioare spre st., cu kalathos pe cap, corn de abondanță în mâna dr. și cârma în st. Sus la st. Δ. Cerc perlat.

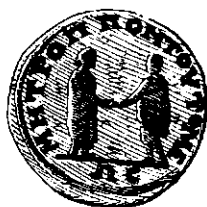


Fig. 11.

## 32. AVT K II CEII|TETAC AV

Bust laureat, spre dr. Cerc perlat.

## MHTPOII IIONTOV TOME jos ΩC

Caracalla și Geta în picioare, față în față, își dau mâna. Cerc perlat.

Æ. 28 mm. 14 gr. 02. Colecția Sutz. (Fig. 11).

*Elagabal.*

## 33. AVT K M AVP|ANTΩNEINOC

Bust laureat, spre dr. Cerc perlat.

## MHTPO IIO|NT TOMEΩC

Asklepios tânăr, fără barbă, în picioare spre st. stă răzemat în bățul cu șarpe. La st. sus Δ. Cerc perlat.

Æ. 26 mm. Colecția Dr. Severeanu.

## 34. ...M AVPH ANT|ΩNINOC

Bust laureat, cu chirasă, spre dr. Cerc perlat.

## ..TPO IIONTOV TOMEΩC

Concordia în picioare spre st., ține în mâna dr. o pateră, în st. corn de abondanță. Jos la st. Δ. Cerc perlat.

Æ. 24 mm. 9 gr. 17. Colecția Dr. Severeanu. Variantă Regling 3089: legenda reversului.

35. ... T KAI M AVP A|NTΩNEINOC | MHTPO HONT|OV|TOMEΩC  
 Bust ca mai sus. Cerc perlat. | Concordia ca mai sus. Sus la  
 st. Δ (?). Cerc perlat.  
 Æ. 28 mm. Colecția Dr. Severeanu. Variantă Regling 3092:  
 legenda reversului.

*Julia Maesa.*

36. IOVAIA MECA|CEBACTA | ... O HONTOV TOME..  
 dela dr. la st. | Tyche în picioare spre st., cu  
 kalathos pe cap, corn de abon-  
 danță în mâna st. și cârmă în  
 mâna dr. Sus la st. Γ. Cerc  
 perlat.  
 Æ. 23 mm. 7 gr. 42. Colecția Dr. Severeanu.



Fig. 12.

*Sever Alexandru.*

37. AVT K M AVPH|...ANΔPOC | MHTP...|ONT TOV TO jos MEΩC  
 Cap laureat spre dr. | Hades-Sarapis pe scaun, spre  
 st., cu kalathos pe cap, ține în  
 mâna dr. o pateră, în st. sceptru.  
 Sus la st. Δ.  
 Æ. 23 mm. 8 gr. 33. Colecția Dr. Severeanu. Variantă Regling  
 3146: legenda reversului și lipsa lui Cerberus. (Fig. 12).
38. ...CEV|AAEZANΔP... | ... TPO|HO|NTOV TOMEΩC  
 Bust laureat, dr. | Acvilă cu aripile deschise și  
 capul spre dr., ține în cioc o  
 coroană. Jos la st. Δ.  
 Æ. 25 mm. Colecția Sutz. Variantă Regling 3257: legenda  
 reversului și poziția nominalului.

*Maximin.*

39. AVT MAZIMEINOC EVCEBHC  
AV  
Bust laureat, spre dr. Cerc  
perlat.

.....|NTOV TOMEΩ|C

Sarapis în picioare, cu kalathos pe cap, sceptru în mâna st., dreapta ridicată în sus. În câmp la st. Δ.

Æ. 27 mm. Colecția Sutz. Variantă Regling 3302: legenda rs.

40. AVT MAZIMEINOC EVCEVHC  
AV  
Cap laureat, spre dr. Cerc  
perlat.

MHTPO HONTOV TOMEΩC

Hermes în picioare spre st., ține în dr. punga, în st. kerykeionul. În câmp la dr. Δ. Cerc perlat.

Æ. 26 mm. Colecția Sutz. Variantă Regling 3218: legenda reversului și poziția nominalului.

*Gordian.* BCU Cluj / Central University Library Cluj

41. AVT K M ANT|QN TOPAIANOC  
Bust laureat, spre dr. Cerc  
perlat.

MHTPO HONT|OV TOMEΩC

Demeter în picioare spre st., fără vâl pe cap, ține în mâna dr. spice, în st. sceptru. Cerc perlat.

Æ. 25 mm. Colecția Dr. Severeanu. Variantă Regling 3406: fără nominal.

*Gordian și Tranquillina.*

42. ...ANTQNI TOPAIANOC  
TPANKVAI  
NA  
Busturile lor afrontate. Cerc  
perlat.

MHTPO HO|NT TOV TOMEΩC

Sarapis în picioare spre st., dreapta o ține ridicată în sus. În câmp la st. Δ. Cerc perlat.

Æ. 29 mm. Colecția Dr. Severeanu. Variantă Regling 3515: alt nominal.

*Filip iniior.*

43. ..M IOVA Φ|IAIHHOC KAIC  
Bust, fără coroană de lauri,  
spre dr.

MH|TPO|H jos ON TOV TOME  
ΩC

Grifon spre st., cu laba pe o  
roată. În câmp la dr. Δ. Cerc  
perlat.

Æ. 25 mm. Colecția Sutzu. Variantă Regling 3620: legenda rs'

**Dionysopolis.**

Fig. 13.

44. Capul Demetrei cu coroană  
de spice și văl, spre dr.

ΔIO

Două spice așezate orizontal.

ΔHM

Æ. 13 mm. 2 gr. 03. Colecția Sutzu. (Fig. 13).

\* \* \*

*Commod.*

45. AVT KAI M AVPH|K|OM....  
dela dr. spre st.  
Cap laureat, spre dr.

ΔIONVCO|H|OΛEITON

Herakles în picioare spre st.,  
ține în mâna dr. măciuca, în st.  
blana leului nemean. În câmp  
la st. Η.

Æ. 19 mm. Colecția Dr. Sevcreanu.

*Serer Alexa. dru.*

46. AVT K M AVP CEVH|AAE-  
ZANΔPOC  
Bust laureat, spre dr.

ΔIONVCOH|O|ΔEITON

Concordia în picioare spre st.,  
cu kalathos pe cap, ține în mâna  
dr. o pateră deasupra unui altar  
aprins, în st. cornul abondanței.  
În câmp la dr. Δ. Cerc perlat.

Æ. 21. mm. 11 gr. 25. Colecția Sutzu. Variantă Pick 381: legenda rs.



47. Ca mai sus.

ΔΙΥΝCΟ|ΠΟΑΕΙΤΩΝ

Ca mai sus.

Æ. 25 mm. Colecția Sutz. Variantă Pick 381: legenda rs.

*Gordian.*

48. AV K M ANTΘ|ΓΟΡΑ

Cap laureat, spre dr. Cerc perlat.

ΔΙΟΝΥCΟΙ|ΟΑΕΙΤΩΝ

Demeter în picioare spre st., ține în mâna dr. spice, în st. făclia. În câmp la dr. Γ. Cerc perlat.

Æ. 24 mm. 7 gr. 85. Colecția Sutz.

49. AVT.... jos, ...ΙΟC ΓΟΡΔΙΑΝΟC  
AVT

Busturile ca mai sus. Cerc perlat.

ΔΙΟΝΥCΟΙ|ΟΑΕΙΤΩΝ

Nemesis-Aequitas în picioare spre st., ține în mâna dr. balanța, în st. bățul, jos la picioare se află roata. În câmp la dr. Ε. Cerc perlat.

Æ. 27 mm. 12 gr. 60. Colecția Sutz. Variantă Pick 397: atributul din mâna stângă.

50. AVT K M jos, ANTΘNL.....

Busturile lui Gordian și Sarapis față în față.

ΔΙΟΝΥCΟΙ|ΟΑΕΙ.....

Concordia în picioare spre st., cu kalathos pe cap, ține în mâna dr. o pateră, în st. cornul de abondanță. În câmp la dr. Ε.

Æ. 27 mm. 10 gr. 39. Colecția Sutz. Variantă Pick 400: poziția nominalului.

M. C. SUTZU.

## NUMISMATICA ANTICĂ ȘI MORMINTELE REGILOR SCIȚI

Faimoasele movile-curgane ce sunt presărate în imensele stepe ale Rusiei meridionale și, în parte, în stepa Nistrului și a Dunării, și cari închid în ele morminte de ale regilor sciți, sunt cunoscute în literatura noastră prin lucrările lui Odobescu, care cu pana-i măiastră a descris o parte din obiectele, ce de veacuri stăteau ascunse în sânul lor <sup>1)</sup>. Cea mai mare parte din tezaurile găsite în aceste morminte regale fac astăzi podoaba Muzeului Ermitagiului din Petrograd. Numărul lor s'a complectat în 1913 cu un nou tezaur, descoperit într'un curgan colosal, numit Solokha sau Solotha, ce se află situat în stepa Crimeei la vreo 25 km. departe de orașul Nikopolis, în regiunea care în vechime forma țara Gerroilor, cei mai depărtați dintre Sciții regali.

Săpăturile sistematice întreprinse în această movilă au dovedit de o parte cât de bine informat a fost Herodot, când a descris mormintele și obiceiurile de înmormântare ale regilor sciți (cartea IV, 71 urm.), iar de altă parte au confirmat și complectat cunoștințele ce le aveam despre legăturile acestor regi cu coloniile grecești din Crimeea și despre puternica influență a culturii grecești asupra barbarilor din Chersonesul-Tauric <sup>2)</sup>.

---

<sup>1)</sup> Odobescu, *Compte-rendu du Congrès d'antropologie*, Copenhague 1869 (Cf. Opere, ed. Minerva, III, 109); *Coroana de aur dela Novocerensk*. (Analele Acad. Rom. XI (1878) p. 197); tezaurul dela Concești (Opere III, p. 135). Tezaurul dela Pietroasa este de sigur și el de aceeași proveniență.

<sup>2)</sup> Dintre descrierile acestor săpături cităm cea a D-nei Sofia Polovtsoff din *Revue Archéologique* 1914 I, p. 164 și a D-lui V. B. Pharmakowsky în *Archaeologischer Anzeiger* 1913 p. 218 și 1914 p. 260.

O parte din obiectele de aur și de argint găsite în movila dela Solokha au fost studiate în mod special de către savantul director al Muzeului Numismatic din Atena, D-l I. N. Svoronos, care interpretând cu bogata sa erudițiune scenele reprezentate pe ele, a ajuns la rezultatul precis, că movila conținea mormintele regilor frați Spartokos II și Pairisades I, cari au domnit împreună asupra Bosporului-Scitic între anii 349—343 în. d. Cr., când Spartocus murind, fratele său a continuat să domnească singur până la anul 309.

În studiul său D-l Svoronos a pus la contribuție nu numai izvoarele istorice și arheologice, ci și monumentele numismatice; aceste din urmă au fost mai ales utilizate pentru interpretarea scenelor de vânătoare de pe un frumos vas de argint, cu reliefuri aurite, ce face parte din tezaurul dela Solokha. De oarece rezultatele obținute prin utilizarea monumentelor numismatice dovedesc în chip strălucit netăgăduita valoare ce au ele ca izvoare istorice, cred ni merit să comunic cititorilor noștri partea mai importantă din studiul învățatului numismat grec, publicat în revista sa «Journal international d'archéologie numismatique» din anul acesta (tom. XVII). Pentru a se putea însă înțelege în tot complexul lor explicările D-lui Svoronos, voi da mai întâi descrierea acestui minunat vas, după cum a publicat-o D-na Sofia Polovtsoff, într'un important studiu apărut în «Revue archéologique» din Paris (1914) și numai după aceea voi reproduce comentariile D-lui Svoronos împreună cu ilustrațiile ce le însoțesc.

\* \* \*

Iată cum descrie D-na Polovtsoff vasul de argint de care ne ocupăm: «El este înalt de 13 $\frac{1}{2}$  cm.; diametrul la gură este de 15 cm.; două torți late îmbucă marginele vasului; ele sunt împodobite cu capete de berbeci în relief, ciselate și aurite. Între coarcele acestor berbeci, în partea centrală a fiecărei torți, se vede o mică gaură rotundă, care servia probabil pentru a se trece o sfoară de atârnat. În lăuntru vasului se observă cavitățile reliefurilor. Exteriorul, în jurul gurii, este împodobit cu o drăguță coroană de iederă

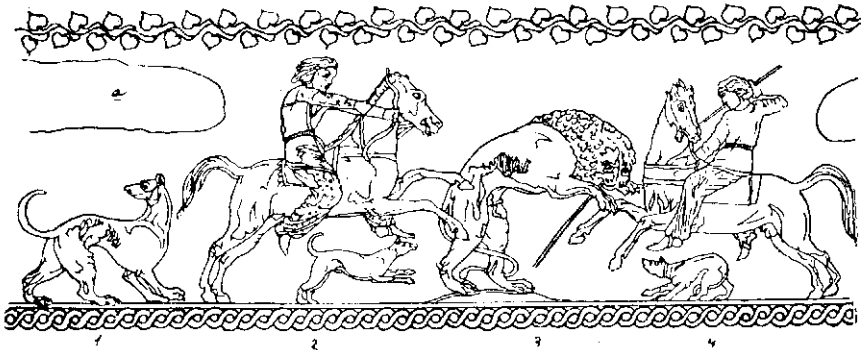


Fig. 1.

aurită; o superbă friză (Fig. 1—3) lucrată *au repoussé* și largă de 7 cm. ocupă pânțelele vasului: de o parte un cavaler scit (Nr. 7), cu arcul într-o teacă (gorytos) atârnată la cingătoare, ține în mâna dreaptă ridicată în sus, o lance gata să o arunce; calul său cu capul întors spre dreapta, se ridică în două picioare, speriat de un monstru (Nr. 8) care se aruncă asupra lui. Cavalerul își stăpânește calul cu

mâna stângă. Leoaica cu coarne mari, cu gura căscată și limba atârnată, este reprezentată în momentul când sare stând pe labele dindărăt și având cele dinainte în aier; de burta sa atârână cinci perechi de mamele umflate. Un al doilea cavaler scit (Nr. 9) se repede asupra ei în galop; el se lasă puțin pe spate pentru a fi mai sigur, și dă drumul săgeții.

«De cealaltă parte a vasului se află deasemenea o scenă de luptă.

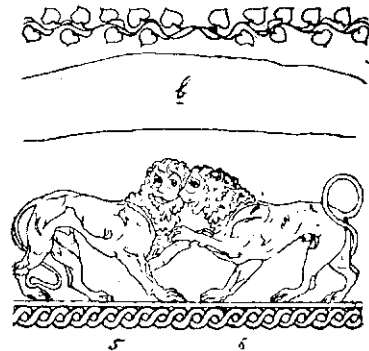


Fig. 2.

Un Scit (Nr. 2) călărește în galop trăgând cu arcul; el vine în ajutorul unui alt călăreț (Nr. 4) care și-a aruncat lancia contra unui leu (Nr. 3), dar în chip atât de neîndemânatic, că fiara a prins arma în gură și este gata să o frângă. Scitul a avut timp să apuce a doua lăncie și țintește leul. Acești doi călăreți sunt însoțiți de câini cu boturile ascuțite, uscățivi ca ogarii. Câinele călărețului atacat de leoaică exprimă groază, ține

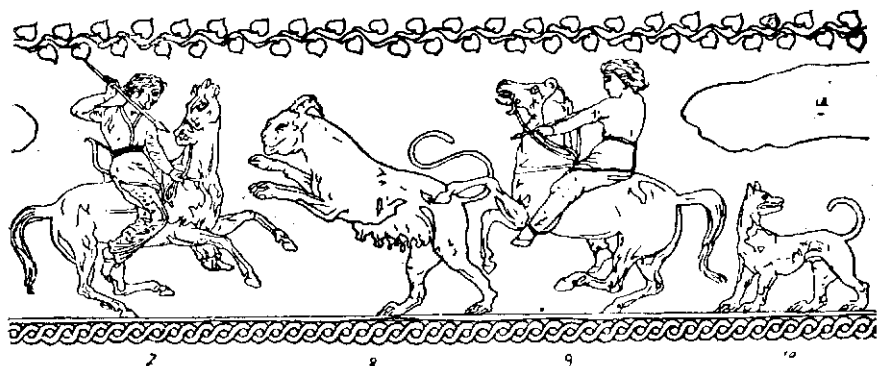


Fig. 3.

coada între picioare și botul ridicat (Nr. 4); celalalt (Nr. 2) fuge repede. Toți patru călăreții poartă costumul tipic al Sciților.

«Sub tortile vasului se află două grupuri de animale. Sub una (a) doi șacali (mai curând câini?) spate în spate (Nr. 1 și 10), cu cozile ridicate și capetele afrontate; sub cealaltă doi lei (Fig. 2 Nr. 5 și 6): unul din ei, văzut în profil, își reazimă fruntea de obrazul stâng al celuilalt și-l atinge cu laba. Tortile par a forma un fel de adăpost deasupra acestor fiare, excluzând orice idee de vânătoare sau luptă.

«Toate reliefulurile frizei și ale tortilor au fost lucrate din daltă și și-au conservat frumoasa lor poleială. Pe marginea de jos a frizei se observă o bandă îngustă, aurită și ea, urmată de îndoituri ce coboară până la baza vasului. Fundul este ornat cu o frumoasă rozasă gravată, cu opt petale lungărețe, între cari se disting trei petale mai mici. Acest vas este o piesă superbă: eleganța motivelor decorative, libertatea mișcărilor și perfecțiunea detaliilor nu lasă nimic de dorit».

\* \* \*

Studiind acest splendid monument antic, D-l Svornos constată în primul rând marea lui asemănare cu cupa lui Herakles, strămoșul mitic al regilor sciți și deci îl consideră nu numai ca o cupă de băut a regelui, ci și ca un simbol al descendenței din Herakles.

Cât privește scenele de luptă le explică astfel:

«De oarece unul din animalele atacate de cei doi vânători, le-

oaica cu coarnele mari, face parte, din cauza coarnelor, din lumea fantastică, este sigur că nu poate fi vorba de scene din viața reală, ci sau de scene mitologice, sau de scene istorice; în acest din urmă caz animalul fantastic ar fi un simbol. Dar cum în mitologie nu există nimic ce ar putea explica aceste lupte, este evident că ele nu se pot referi decât la istoria regelui sau regilor sciți, cari au primit această cupă dela Atenieni, — proveniență indicată în mod lămurit prin fabrica curat atică a acestui vas. Iată deci cum îmi explic eu, Atenian modern, bazându-mă pe noțiunile istorice ce posedăm, ideia ateniană a aceluia, care a creat odinioară, ajutat de un mare artist friza acestui vas destinat a fi oferit unuia sau celor doi regi sciți.

«Cei doi tineri eroi din scenele de pe vasul nostru sunt principii frați Spartokos II și Pairisades I, înmormântați, după mine, în movila dela Solokha. Scenele de luptă la care iau ei parte nu datează din timpul domniei lor comune (349—343 în. d. Cr.), ci de sigur din vremea când încă tineri, ajutau pe bătrânul și vestitul lor părinte, Leucon I, care a domnit patru-zeci de ani (388—348 în. d. Cr.). Exactitudinea acestei date o probează faptul, că amândoi sunt reprezentați în scenele de pe vasul nostru, foarte tineri, aproape efebi, de vreme ce pe pinax-ul de marmură din vârful stelei ce cuprinde decretul votat de Atenieni, la 346, în onoarea lor, aceste personaje, aunci regi, sunt înfățișați împreună cu fratele lor, Apollonios, ca trecuți de cinci-zeci de ani <sup>1)</sup>. De oarece la data publicării acestui decret, cei doi frați domniau abia de un an, este evident că scenele istorice la cari pot face aluziune reprezentările de pe cupa noastră, trebuie să se fi întâmplat mai înainte cu cel puțin 25—30 de ani, adică pe la anul 375, la jumătatea domniei tatălui lor Leucon.

«Leoaica cornută pe care cei doi tineri eroi o atacă în prima scenă, fiind după cum rezultă din staterii de aur ai orașului Panticapea (fig. 4-7), emblema acestui oraș, pentru mine este lămurit, că scena se referă la o luptă contra acestei cetăți, și de fapt se știe, că Spartocizii au luptat contra ei.

«Prin urmare ceialaltă fiară pe care o vânează aceiași frați, leul care frânge lancia, trebuie de asemenea să reprezinte o cetate milesiană, atacată de cei doi eroi.

<sup>1)</sup> Svoronos, Das Athener Nationalmuseum II, p. 590 și No. 241 planșa CIV (1471). Intenționat am lăsat la o parte toate celelalte note, rămânând ca cititorii interesați să se adreseze direct originalului.

«Ce oraș poate fi acesta și în ce timp principii Spartocizi au putut să se bată contra Panticapeei și contra celuilalt oraș?»

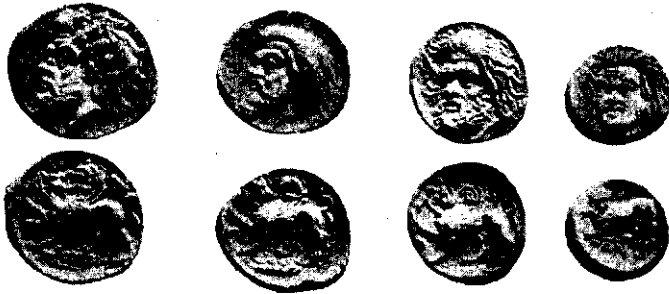


Fig. 4-7.

«Tipul leului rupând cu ajutorul unei labe o lăncie între dinți, era foarte cunoscut de către artistul atenian, care a lucrat vasul nostru, căci acest tip era emblema orașului Kardia, colonie milesiană așezată în Chersonesul-Tracic și mare dușmană a Atenienilor. În adevăr, monetele bătute de acest oraș în prima jumătate a veacului al IV-lea în. d. Cr. au în mod constant acest tip (fig. 8). Se pare chiar că tipul de care vorbim era celebru sau ca o operă de artă, sau ca un simbol de rezistență eroică, căci îl găsim curând în urmă copiat pe monetele regilor macedoneni Amyntas III (în a doua domnie 381—369) și Perdikkas III (364—359), prietenii Atenienilor, reprezentați pe monete luptând cu leul, întocmai ca cei doi prinți Spartocizi, (fig. 9 și 10). Acelaș tip a fost copiat mult mai târziu, de orașul Capua din Campania (după 268 în. d. Cr.) și de orașul Sardes din Lidia (după 133 în. d. Cr.).

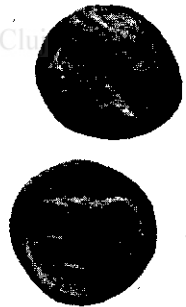


Fig. 8.



Fig. 9.

Fig. 10.

«În istoria Kardiiei, al cărei nume venia din limba scită, vedem în timpul lui Miltiade II (eroul dela Marathon) o invaziune scită

pătrunzând în țară și înaintând până la porțile orașului. Nu este deci cu neputință, ca tipul monetelor din Kardia să facă aluziune la rezistența eroică a acestei cetăți în timpul atacului Sciților. În acest caz artistul atenian putea împrumuta această emblemă a rezistenței croice a coloniei milesiene din Chersonesul-Tracic, pentru a o aplica unei alte colonii milesiene, Theodosia, situată în Chersonesul-Scitic. Iată acum faptele istorice pe cari se bazează această ipoteză.

«Theodosia era o colonie milesiană foarte importantă, așezată pe coasta de S-E a Chersonesului-Tauric, nu departe de Panticapea, capitala regilor Spartocizi. Antichitățile grecești dezgropate acolo, dovedesc existența unei colonii grecești cu cel puțin un veac înainte de anul 389 în. d. Cr., când apare pentru întâia oară în istorie, asediată de regele spartocid Satyros I (433—388), care chiar murì cu ocazia acestui asediu. Urmasul său Leucon I (388—348) continuă încă mult timp lupta contra acestei colonii milesiene, ajutat cu vigoare de Memnon din Rodos și mai ales de orașul Heraklea Pontică, metropola Chersonului un alt oraș mare din Chersonesul-Tauric. La urmă el reuși să o supună autorității sale de bun despot și de atunci luă titlul de *ἀρχων Βοσπόρου καὶ Θεοδοσίης* sau *ἀρχων Βοσπόρου καὶ Θεοδοσίης καὶ βασιλεύων Σινδῶν, Τορετέων, Δαρδαρέων, Ψησσῶν* (stăpânitorul Bosporului și Theodosiei, sau stăpânitorul Bosporului și Theodosiei și regele Sindilor, Toreteilor, Dardareilor, Psisilor, [populații scite]). El i-a schimbat numele în Theodosia, după numele surorii sau soției sale, căci vechiul nume a fost Theodea sau Thudea, care nu este, după cât se pare, decât o transcriere grecească a unui nume indigen. Acelaș Leucon profitând de situația favorabilă a Theodosiei, așezată în afară de raza mării care îngheța iarna, a transformat-o în centru al comerțului său enorm. Portul ei putea adăposti mai bine de o sută de vase. Din Theodosia a trimis Leucon odată Atenienilor 2.100.000 medimne de grâu.

«Nici un izvor antic nu atestă în mod formal că cei doi fii ai lui Leucon I ar fi luat parte la luptele, cari au adus marea și bogata colonie milesiană în stăpânirea acestuia. Numai fraza din Polyainos VI, 22: *Θεοδοσίας πολιορκουμένης ὑπὸ τῶν πλεθίων τυράννων* (când a fost Theodosia asediată de mai mulți tirani), care se poate raporta la o familie întrecăgă de tirani, ar putea face aluziune și la tinerii noștri eroi, a căror etate, pe vasul nostru, arată că luptele acestea



au avut loc aproape 30 de ani înainte de a urm<sup>a</sup> tatălui lor, când — după cum dovedește stela din Pireu — trecuseră de 50 de ani. Leul fiind în general simbolul prin excelență al Miletului și a tuturor coloniilor sale, dintre cari făcea parte Kardia din Chersonesul-Tracic, marea dușmană a Atenei, se înțelege ușor de ce artistul atenian a ales acest animal pentru a reprezenta Theodosia, colonie milesiană, și pentru a aminti prin lancia frântă, rezistența ei îndărătnică. Mai târziu un alt artist, indigen, acela care a gravat monetele bătute de Theodosia în veacul al III-lea î. n. Cr., i-a dat ca emblemă tipul taurului cornupet, adică care atacă cu coarnele și se aruncă cu furie asupra dușmanului. Această nouă emblemă este, cum se vede, cu totul identică ca sens cu cea care reprezintă leul rupând lancia dușmanului.

«De altfel aceeaș idee este exprimată și de tipurile monetare din aceeaș epocă din Panticapea, (Fig. 4-7) cari au deasemenea lancia dușmanului sau între dinții unui leu cornut, simbolul acestui oraș, sau între dinții unui leu ordinar, ca cel din Theodosia și Kardia.

«Și pentru Panticapea posedăm dovezi cari probează tot atât de lămurit ca și pentru Theodosia, că Leucon I a purtat lupte și cu locuitorii de aci.

«Acest oraș grecesc, ridicat prin veacul al VII-lea de Milesieni, era situat la mijlocul strâmtoării, care duce din Pontul Euxin în Marea de Azov (Maiotis), ale cărei coaste erau, mulțumită fertilității lor, cel mai mare grâнар al popoarelor elene din Mediterana. Din cauza situației sale, orașul Panticapea purta și numele de Bosporos. Întemeiat pe un teritoriu oferit, după cum spune mitul, de un rege indigen, care privea cu bunăvoință stabilirea faimoșilor negustori greci, aproape toți exportatori de grâne din aceste țări bogate, a devenit mai târziu, probabil sub Spartocizi, prin buna învoială între locuitori și regii indigeni, capitala regatului. Regii aceștia acordând Panticapeei puternicul lor sprijin, se instalară acolo, pentru a governa popoarele lor barbare și orașele lor grecești, lăsând acestor din urmă toate libertățile cetățenești și menajându-le susceptibilitățile, fără a-le permite cu toate acestea o libertate reală. Pentru orașele grecești acești regi nu erau, în limbajul oficial, decât archonții (ἀρχοντες) republicilor lor, regalitatea (βασιλεία) nu se întindea decât peste

popoarele scitice ce le guvernau și peste alte popoare barbare pe cari le cuceriseră.

«După cum indică vasul nostru, această bună înțelegere se strică sub Leucon I, ai cărui fii luptă contra leoaicei cornute, care este emblema Panticapeei. Și la drept vorbind acest fapt este dovedit cu siguranță prin foarte puținele note istorice antice ce avem despre regii Bosporului. Astfel încă sub Satyros I, tatăl lui Leucon I, știm că locuitorii Panticapeei nu erau mulțumiți și că sub domnia lui Leucon I a fost vorba de exiluri și comploturi. De asemenea știm din Polyainos (VI, 9, 2) că a fost în Panticapea o revoluție contra lui Leucon I, probabil în timpul unui război ce l-a purtat acesta împotriva Theodosiei și Heracleci Pontice. Mulți dintre amicii lui Leucon și dintre supușii statului său (φίλοι καὶ πολῖται συννομοσάμενοι πόλλοι) -- cari nu puteau fi decât cetățenii din Panticapea, capitala sa -- se revoltară în contra lui. Atunci Leucon a interesat, cu multă ingeniozitate, în favorul cauzei sale, pe marii negustori străini (τοὺς ἐμπόρους) mai ales Atenieni, cari se aflau la dânsul. Ajutat și de oamenii cei mai credincioși (din anturajul său (μετὰ τῶν περὶ αὐτὸν πιστότατων), și natural înainte de toate de cei doi fii tineri ai săi, Spartocos și Pairisades, el prinse și omorî pe revoluționarii cari l-au atacat, veiace i-a permis să-și stabilească în mod solid puterea (τοὺς κρινονοῦντας τῆς ἐπιθέσεως συλλαβῶν ἀπέκτεινε. τὴν ἀρχὴν ἀσφαλῶς καταστήσασμενος).

«Prin urmare o luptă între regii Spartocizi și cetățenii din Panticapea în timpul tinereții lui Spartocos II și Pairisades I, este dovedită în mod sigur. Dar în acest caz de ce pe vasul nostru orașul Panticapea este figurat printr'o leoaică cornută și nu prin leul cornut de pe frumoșii săi stateri? Eu cred că din cauză că gravorul ateniian, știind foarte bine că leul era emblema comună a tuturor coloniilor milesiene, a voit să exprime ideea ce și-o făceau anticii despre orașul Panticapea, zicând că ea este metropola sau mama (*mater*) a tuturor celorlalte orașe milesiene din Bospor, orașe reprezentate, ca Theodosia, prin simpli lei. Coarnele se referă, fără îndoială, la origina divină a leului și leoaicei din Milet, simbol ce pare a fi de origine lidiană, căci îl găsim în Sardes».

Neașteptatele rezultate ce le-a obținut D-l Svoronos prin utilizarea materialului monetar pentru explicarea unui monument arheologic, trebuie privite cu cea mai mare satisfacție de către toți numismații. În special celor ce se ocupă la noi cu știința monedelor, aceste rezultate le vor servi de îndrumare, ca să caute a lămuri, prin studiul acestor monumente chestiunile nebuloase din istoria noastră antică.

Pe teritoriul vechii Dacii s'au descoperit o cantitate enormă de monumente numismatice, cari până acum nu au fost decât prea puțin utilizate pentru studiul istoriei politice și culturale a vitejilor noștri străbuni. În acelaș timp s'au găsit pe acest teritoriu numeroase monumente arheologice, a căror proveniență n'a putut fi până acum precizată și a căror valoare artistică și istorică n'a fost încă determinată. Arheologii noștri, ca și cei străini cari s'au ocupat de ele, n'au reușit să stoarcă acestor două categorii de monumente toate informațiunile, ce le-ar fi putut da, pentru cunoașterea vieții și culturii din timpurile vechi, și aceasta mai ales din cauză că nu le-au pus în legătură pe unele cu celelalte și nu au încercat să explice unele cu ajutorul celorlalte.

Sunt convins însă că o cercetare aprofundată a materialului monetar antic ce s'a descoperit în Dacia, făcută paralel cu un studiu amănunțit al monumentelor arheologice din această țară, ar da rezultate surprinzătoare, aruncând o lumină nouă asupra vieții și culturii străbunilor noștri antici, asupra rolului ce l-au avut ei în istoria omenirii și asupra moștenirii culturale ce ne-au transmis-o nouă, urmașilor lor. Mai ales pentru a dovedi importanța unor astfel de cercetări și a atrage atențiunea asupra metodei întrebuintate de d. Svoronos, am ținut să fac cunoscut acest studiu cititorilor noștri.

**CONST. MOISIL.**

---

# COMPLECTĂRI

LA

## CATALOGUL MEDALIILOR ROMÂNEȘTI

---

1906. *Medalia Comemorativă lui I. V. Socec*, 35 mm., bronz cu toartă.

*Ar.*: Bustul în profil  $\frac{3}{4}$  spre dreapta. Deasupra inscripția în semicerc:

30. AVRILIE 1830 — 18. SEPTEMBRE 1896

*Rv.*: O cunună formată din două ramuri de lauri încadrează inscripția pe șase rânduri:

IN MEMORIA LUI — JOAN V. SOCECŪ — FONDATORUL —  
CASEI — 1856—1906.

(Mayer & Wilhelm. Stuttgart.)

1906. *Medalia lui Georges I. Lahovari*, 55 mm., bronz.

*Ar.*: Bustul  $\frac{3}{4}$  spre dreapta.

GEORGES | J. LAHOVARY.

*Rv.*: O plachetă așezată peste ramuri de lauri. Inscripția pe 4 rânduri:

PRESIDENT — DELA — HAUTE — COUR —  
DES — COMPTES — 1876—1906

(Tony Szirmai)

1906. *Medalia Dr. C. I. Istrati*, 90 mm., bronz.

*Ar.*: Bustul în profil spre stânga. În dreapta inscripția pe 2 rânduri:

DR. C. I. — ISTRATI

*Rv.*: Un bărbat cu cunună de lauri pe cap, îmbrăcat în costum antic ține pe genuchi un pergament desfășurat, și privește în depărtare spre Expoziție (Palatul Artelor). Deasupra inscripția pe 6 rânduri:

COMISARULUI GENERAL AL — EXPOZIȚIUNEI JUBILARE, —  
1906, OMAGIU DIN PARTEA — JURILOR, EXPOZANȚILOR, —  
COLABORATORILOR ȘI — ADMIRATORILOR SĂI.

(St. Schwartz).

1906. *Medalia lui Petru Th. Sfetescu*, 65 mm., bronz.

*Av.*: Bustul în profil spre dreapta. Deasupra inscripția în semi-cerc între două rozete:

\* CONSILIUL JUDEȚIAN DE INFOV PREFECTULUI  
PETRU TH. SFETESCU \*

Sub bust inscripția în semi-cerc pe două rânduri:

- 1) IN AMINTIREA COLABORĂREI COMUNE PENTRU  
REALIZAREA CONSTRUCȚIEI
- 2) LINIEI FERATE BUCUREȘTI-OLTENIȚA-PORT  
5, DECEMBRIE 1906.

*Rv.*: Inscripția pe 15 rânduri:

PREȘEDINTE — PETRU MILLO — VICE-PREȘEDINȚI: —  
A. NEDELCOVICI, — C. NICOLESCU-DOROBANTZU —  
SECRETARII BIUROULUI: — DR. EM. GRIGOROVITZA,  
P. MICHALESCU — MEMBRII: — GH. VLAHUTZI-  
SLĂTINEANU, DR. G. NANU, — I. D. PODGOREANU,  
CĂPITAN V. URZICEANU, — JONEL ANTONESCU,  
AL. ORĂSCU, — CONST. D. MĂNESCU, LEON ȘISMAN —  
I. G. DANIELESCU, I. B. GRUEFF, — EUGENIU PETRESCU, —  
I. NĂSTĂSESCU. —

1906. *Medalia Expoziției Generale Române*, 30 mm., argint cu toartă.

*Av.*: Un grup format din un soldat arcaș, un dorbbaș și un lucrător ferar. Inscripția circulară gravată:

EXPOZIȚIUNEA GENERALĂ ROMÂNĂ DIN BUCUREȘTI.

Sub grup pe o panglică, inscripția:

AM FOST SUNT ȘI VOI FI.

*Rv.*: O cunună de foi de lauri și de stejar.

1906. *Medalia Comisiunii Europene a Dunării*, 60 mm., bronz.

*Ar.*: Zeul Neptun cu un trident. Inscripția în semicerc:

COMMISSION EUROPEENNE DU DANUBE

*Re.*: Inscripția pe 5 rânduri:

ARTICLE 16 -- DU TRAITÉ -- DE PARIS -- 30 MARS -- 1856.

Dedesubt o placă pe două ramuri, una de stejar și cealaltă de lauri. Pe placă inscripția:

1856—1906.

(A. Patey, Paris).

1906. *Medalia Jubileului României*, 76½ mm., bronz.

*Ar.*: Capetele M. S. Regelui Carol I și al lui Traian suprapuse în profil spre dreapta. Inscripția circulară:

TRAIAN MARELE IMPERATOR ⊙ CAROL I. PRIMUL

REGE AL ROMÂNIEI ⊙ ⊙ ⊙

*Re.*: În dreapta și în stânga vederea podului lui Trajan și podul Carol I, deasupra datele:

106 și 1906.

Între poduri Neptun cu lupoaica și marca Țării Românești. Deasupra pluteste un înger ținând în mâna dreaptă Coroana Regală; iar în stânga o ramură de palmier.

(Carniol fiul)

1906. *Medalia Manevrelor Regale din Plocești*, 62½ mm., bronz.

*Ar.*: Capetele M. S. Regelui Carol I, tânăr și bătrân, suprapuse în profil spre dreapta. Inscripția formând cerc:

CAROL I DOMN ȘI PRIMUL REGE AL ROMÂNIEI

\* 1866—1906 \*

*Re.*: Inscripția circulară:

\* ÎN AMINTIREA MANEVRELOR REGALE ROMÂNE

Iar în mijloc inscripția pe 3 rânduri:

PLOEȘTI — SEPTEMBRE — 1906.

(Carniol)

1906. *Placheta lui Ioan V. Socec*, 40 × 60 mm., bronz.

*Av.*: În partea de sus într'un octogon impresurat de un cerc perlat bustul lui I. V. Socec în profil spre dreapta. În colțuri sus două rozete.

Sub bust inscripția pe 7 rânduri:

JOAN V. SOCECŪ — SĂCELE 30. APRILIE — 1830 —  
BUCUREȘTI 18 SEPT. — 1896 — FONDATORUL CASEI  
SOCECŪ — 23. APRIL 1856 — 23. APR. 1906.

*Re.*: Pe un soclu între ramuri de lauri inscripția pe 14 rânduri:

LIBRĂRIE — EDITURĂ — PAPETERIE — TIPOGRAFIE —  
LITOGRAFIE — LEGĂTORIE — ZINCOGRAFIE —  
CONFECȚIUNI: — HÂRTIE ȘI PIELE — CARTONAGE —  
REGISTRE — CĂRȚI DE JOU — BUCUREȘTI — CRAIOVA —  
JAȘI — PLOEȘTI —

1906. *Medalia Societății de arme, gimnastică și dare la semn din Dâmbovița*, 38 mm., argint cu toartă.

*Av.*: Între o ramură de stejar și una de laur o grupare de aparate de gimnastică, o carabină și o floretă încrucișate sub o țință și o mască de scrimă. Împrejur inscripția circulară:

\* SOCIETATEA DE ARME GIMNASTICĂ ȘI DARE  
LA SEMN DIN DÂMBOVIȚA.

*Re.*: Inscripția circulară:

INFINȚATA LA 25 JANUARIE 1906 DIN INIȚIATIVA  
PREFECTULUI GEORGE CAIR \*

În mijloc inscripția pe 5 rânduri:

MEDALIA — DE — ARGINT — CONFERTĂ — D-LUI —

Dedesubt o bantă pentru gravat numele.

1906. *Placheta Slăvirea Războiului și a Păcii*, 114 × 73 mm., bronz.

*Av.*: Vederea unei redute pe malul cărcia stă Domnitorul Carol și salută cu chipiul o bombă ce explodează lângă el. Deasupra inscripția:

BOMBARDAREA VIDINULUI — 1877—78.

La baza plachetei inscripția:

„A! ASTA ÎI MUSICA CE MÎ PLACE“

*Rv.*: Represintă o holdă de grâu cu cosăși și strângători de snopi. In fund soarele răsărind. Dedesubt inscripția:

PAX 1906 LABOR.

(Szirmai)

1907. *Placheta lui Const. Alexandrescu*, 60 × 46 mm., argint.

*Av.*: Bustul văzut în față, dedesubt inscripția:

CONSTANTIN ALESSANDRESCU.

*Rv.*: Inscripția pe 8 rânduri:

HOMMAGE ET SOUVENIR — AU NUMISMATE — ET  
COLLECTIONNEUR — EMERITE — DE — SON RECONNAISSANT AMI —  
LE PROF. TONY SZIRMAÏ — FEC. 1907 À PARIS.

Dedesubt un mănuchi din o ramură mare de palmier și o ramură de laur. In colțul din stânga jos un medalion de 15 mm., cu bustul gravorului și inscripția circulară:

TONY. A. SZIRMAÏ MÉDAILLEUR.

(Szirmai).

BCU Cluj / Central University Library Cluj

1907. *Placheta lui C. Nacu*, 83 × 51 mm., bronz.

*Av.*: Bustul văzut în față. Dedesubt o ramură de palmier legată cu o panglică pe care este scris:

LUI C. NACU — 1877—1904.

Mai jos o carte cu o pană de scris, cu inscripția:

DREPT — CIVIL.

*Rv.*: Inscripția pe 11 rânduri:

STUDENTH — FACULTĂȚH DE DREPT — DIN —  
BUCUREȘTI — OMAGIU — DISTINSULUI LOR  
PROFESOR — DE — DREPT CIVIL — PENTRU —  
O NEOBOSITĂ ACTIVITATE — DE 30 ANI. —

(Carniol fiul).

1907. *Medalia Comemorativă a Jubileului de 50 ani al Societății Eintracht*, 57 mm., bronz.

*Av.*: O liră prin care se împletesc două ramuri. Inscripția circulară:

DEUTSCHES BANNER LIED UND WORT FÜHRT ZUR  
EINTRACHT SÜD UND NORD



*Rev.*: Intr'o cunună formată din două ramuri, una de stejar și alta de lauri, inscripția pe 7 rânduri:

ZUR — ERINNERUNG — AN DAS 50 JÄHRIGE — JUBILÄUM —  
DES GESANGVEREINES — „EINTRACHT“ — BUKAREST, 1857—1907.

(Carniol. fiul).

1907. *Acceași medalie de 30 mm.*

1907. *Medalia comemorativă a botezului Monitoarelor și Vedetelor la Galați, 40 mm., bronz.*

*Av.*: Capul M. S. Regelui Carol I în profil spre dreapta. Inscriptia circulară:

CAROL I REGE AL ROMÂNIEI.

*Rev.*: Inscriptia circulară:

IN AMINTIREA BOTEZULUI MONITORELOR JON C.  
BRĂTIANU, LASCAR CATARGIU.

În mijloc inscripția pe 10 rânduri:

ȘI A VEDETELOR — MAIOR C. ENE — MAIOR D. GURĂSCU —  
MAIOR G. SONȚU — MAIOR N. GR. IOAN — CAP. V. MĂRĂCINEANU —  
CAP. N. L. BOGDAN — CAP. M. ROMANO —  
LOCOT. D. CĂLINESCU — GALAȚI, SEPT. 1907.

1907. *Medalia punerii temeliei Bisericii Sft. Ilie-Nou din București, 33 mm., bronz.*

*Av.*: Vederea fațadei înconjurată de inscripția:

BISERICA SF. ILIE NOU DIN BUCUREȘTI.

*Rev.*: Inscriptia pe 10 rânduri:

ÎN ANUL 1907 — S'A PUS TEMELIA — ACESTUI  
SFÂNT LOCAȘ — ÎN AL 41-LEA AN DE DOMNIE —  
M. S. REGELUI CAROL I — FIIND PRIMAR AL  
CAPITALEI — VINTILĂ I. BRĂTIANU — ȘI —  
PRIM AJUTOR DE PRIMAR — JON N. CEZĂRESCU.

(Carniol).

1907. *Al III-lea Congres de Petrol din București, 23 × 35 mm., plachetă fără revers.*

Vederea unei localități petrolifere cu sonde în erupțiune.

Dedesubt inscripția pe 3 rânduri:

AL III-LEA CONGRES — INTERNAȚIONAL DE PETROL —  
1907 BUCUREȘTI 8 SEPT.

(Resch).

1907. *Medalia inaugurării ordinului masonic italian din București*, 32 mm.,  
cu toartă.

*Ar.*: În o cunună formată din 2 ramuri de lauri se află un  
triunghi pe ale cărui laturi se află inscripția:

GÂNDEȘTE TE BINE — VORBEȘTE DREPT — FĂ BINE.

În mijlocul triunghiului litera **I** înconjurată de insignele ma-  
sorice. Iar jos pe o panglică:

NOSCE TE IPSUM

*Re.*: Inscripția circulară:

\* R. . . I. . . ROMÂNIA SUB OBEDIENȚA M. . . OR. . .  
DE ITALIA \* OR. . . BUCUREȘTI \*

În mijloc inscripția pe 3 rânduri:

INAUGURAT — 17/30 Iunie — 1907.

(Carniol).

1907. *Medalia Generalului I. Lahorary*, 59 mm., bronz.

*Ar.*: Bustul în uniformă în față. Inscripția:

GENERALUL | J. LAHOVARY.

*Re.*: Inscripția pe 5 rânduri:

MINISTRU . DE . REZBEL — 1891 . 1894 — 1899 . 1901 —  
MINISTRU . DE . EXTERNE — 1904 . 1907 —

Dedesubt peste ramuri de stejar și lauri o grupare de dife-  
rite arme.

(Tony Szirmai).

1907. *Medalia lui Grigore Triandafil*, 60 mm., bronz.

*Ar.*: Bustul văzut în față. Inscripția:

GRIGORE | TRIANDAFIL.

*Re.*: Sus data:

1905 — 1907.

În mijloc o placă înconjurată de două ramuri, una de stejar și alta de lauri. Pe placă inscripția pe 4 rânduri:

PREȘEDINTE — AL — ADUNĂREI — DEPUTAȚILOR.

(Tony Szirmai).

1907. *Medalia Societății Veteranilor «Coroana de Oțel», 32 mm., bronz cu toartă.*

*Av.:* Inscripția circulară:

MONUMENTUL INDEPENDENȚEI RIDICAT ÎN AMINTIREA  
EROILOR RĂZBOIULUI 1877—1878.

În mijloc, vederea monumentului; iar sub monument:  
— 1907 —

*Rv.:* În mijloc coroana Regală pe două ramuri încrucișate.  
Împrejur inscripția:

SOCIETATEA VETERANILOR GR. INFERIOARE  
„COROANA DE OȚEL“ A ROMÂNIEI

Iar sub coroană inscripția în semicerc:

CENTRALA PITEȘTI.

(Carniol finl).

1907. *Medalia Manevrelor Regale din Tulcea, 25 mm., bronz cu toartă.*

*Av.:* Capul M. S. Regelui Carol I în profil spre dreapta. Împrejur inscripția:

CAROL I REGE AL ROMÂNIEI.

*Rv.:* Inscripția circulară:

\* ÎN AMINTIREA MANEVRILOR REGALE \*

În mijloc inscripția pe 3 rânduri.

— TULCEA — SEPTEMBRIE — 1907.

(Carniol f.).

1907. *Medalia Societății Funcționarilor Publici, 37½ mm., bronz.*

*Av.:* Bustul Alteței Sale Regale Principele Ferdinand în profil spre dreapta. Împrejur inscripția formând cerc:

\* A. S. R. PRINCIPELE FERDINAND AL ROMÂNIEI \*  
PREȘEDINTE DE ONOARE.

*Rev.*: O cunună de stejar având deasupra inscripția în semicerc.

31. JANUARIE 1907.

In cunună între două cercuri liniare inscripția circulară:

\* SOCIETATEA FUNCȚIONARILOR PUBLICI \*

31. JANUARIE 1882.

Iar în mijloc o mână scriind pe o carte.

1907. *Medalia lui Ion Rosescu*, 65½ mm., bronz.

*Av.*: Bustul ¾ spre stânga. Inscripția circulară:

PROFESORII SEMINARULUI NIFON ● LUI JON

ROSESCU EPITROP 1882—1907 ●

*Rev.*: Fațada Seminarului Nifon Mitropolitul. Dedesubt inscripția pe 3 rânduri:

SEMINARUL NIFON MITROPOLITU — CLĂDIT — 1893.

(Radivon)

1907. *Placheta lui Ioan N. Lahovary*, 70 × 45 mm., argint,

*Av.*: In mijloc capul în profil spre dreapta cu inscripția deasupra:

IOAN N. LAHOVARI spice 1907.

Deasupra capului vederea Expoziției din 1906 cu inscripția:

EXPOZIȚIA GENERALĂ 1906.

Iar sub cap inscripția pe 4 rânduri:

FUNCȚIONARIII MINISTERULUI AGRICULTUREI, —

INDUSTRIEI, COMERȚULUI ȘI DOMENIILOR —

OMAGIU DE RECUNOȘȚINȚA — FOSTULUI LOR MINISTRU.

*Rev.*: In fund peisagiu cu sonde în erupție; în față un țăran cosind o holdă de grâu.

(Fr. Storek).

1908. *Medalia. Căminul Românesc*, 28 mm., argint cu toartă.

*Av.*: In mijloc un grup format de o damă șezând cu o carte pe genuchi înconjurată de trei copile.

Imprejur inscripția formând cerc:

— CĂMINUL ROMÂNESC — PROTECȚIA FETELOR 1908.

*Rev.*: O ancoră cu funia, deasupra o bantă. Imprejur inscripția:

VIITORUL ȚĂREI ÎL ȚESE FEMEIA CA MAMĂ.

(Schwartz gr.).

1908. *Mărturia botexului Principesei Ileana*, 25 $\frac{1}{2}$  mm., argint cu toartă.

*Av.*: Un preot înmuind un copil în un cazan; deasupra inscripția în semicerc:

BOTEZATĂ ÎN ISUS HRISTOS.

*Rv.*: Inscripția pe 6 rânduri:

PRINCIPESA — ILEANA — A ROMÂNIEI —  
NĂSCUTĂ — LA 23 DECEMBRIE — 1908.

1908. *Medalia Doctorului Th. Ionescu*, 60 mm., bronz.

*Av.*: Bustul în profil spre dreapta cu inscripția:

PROF. DOCTOR | TH. IONESCU

*Rv.*: Intr'un patrat cu latura de 40 mm., Doctorul Th. Ionescu făcând unui pacient o injecție în șira spinărei. Imprejurul patratului următoarele inscripții:

AMICII — ELEVII — ADMIRATORII —  
RACHI · STRICNO · STOVAINIZARE — 1908.

BCU Cluj / Central University Library Cluj (Fr. Storck).

1908. *Placheta lui Emil S. Miclescu*, 45 × 68 mm., bronz.

*Av.*: Sus într'un medalion capul în profil spre stânga. Deasupra în semicerc inscripția:

EMIL S. MICLESCU roata înaripată 1908.

Sub bust inscripția pe 5 rânduri:

PERSONALUL CĂILOR — FERATE ROMÂNE —  
OMAGIU DE RECUNOȘTINȚĂ — FOSTULUI LOR —  
DIRECTOR GENERAL.

*Rv.*: Sus un tren eșind din un tunel trece peste un viaduct Jos o alegorie (munca încununată).

(Fr. Storck).

1908. *Placheta Vatra Luminoasă*, 100 $\frac{1}{2}$  × 67 $\frac{1}{2}$  mm., bronz fără revers.

În stânga Regina Elisabeta cu un grup de copii întinzând brațele către inscripția:

VATRA LUMINOASĂ

care împrăștie raze. În fața reginei un țăran și o țărăncă în genuchi.

(Hanz Schaefer. Wien).

1908. *Medalia Corporației Meseriașilor Cofetari din București*, 29½ mm., bronz cu toartă.

Av.: Sft. Ilie în un car roman tras de doi cai gonind peste nori; dedesubt două mâini unite. Împrejur inscripția circulară:

\* CORPORAȚIA MESERIAȘILOR COFETARI DIN BUCUREȘTI \*

Rv.: Inscripția pe 5 rânduri:

DISTINȚIUNE — DELA EXPOZIȚIA BALULUI —  
14 FEBRUARIE — 1908 —

(Carniol).

1908. *Medalia comemorativă a punerii pietrei fundamentale a coloniei Vatra Luminoasă*, 37 mm., bronz.

Av.: Vederea fațadei edificiului având împrejur inscripția:

COLONIA — „VATRA LUMINOASĂ” — FONDATĂ —  
1. AUG. 1906 — REGINA

și iscălitura M. S. Reginei Elisabeta.

Rv.: Inscripția pe 8 rânduri:

IN AMINTIREA — PUNERII PIETREI FUNDAMENTALE  
LA — PRIMELE CLĂDIRI — DE CĂTRE — M. S. REGINA  
ELISABETA — BUCUREȘTI — OCTOMBRE 1908. —

(Carniol fiul).

1909. *Medalia Societății lucrătorilor Cofetari din România*, 33 mm., bronz cu toartă.

Av.: Sft. Gheorghe călare omorând balaurul spre stânga. Împrejur inscripția circulară:

\* SOCIETATEA LUCRĂTORILOR COFETARI DIN ROMÂNIA \*

In câmp în stânga:

FONDAT

In câmp în dreapta:

6. FEB. — 1889.

Rv.: Inscripția circulară:

\* ÎN AMINTIREA ÎMPLINIREI A 2 DECENII DELA  
FONDARE \*

În mijloc o cunună din o ramură de stejar și alta de lauri  
coprinzând inscripția pe 7 rânduri:

DIN — INIȚIATIVA — COMITETULUI — DE SUB —  
PREȘEDINȚIA — N. N. ȘTEFĂNESCU — 1909.

(Leonard).

1909. *Plachetă comemorativă a botezului Principesei Ileana,*  
91½ × 84½ mm., bronz fără revers.

Busturile copiilor AA. LL. RR. Prințul Ferdinand și Principesa  
Maria dela stânga spre dreapta: Principesa Elisabeta, Principele Carol,  
Principesa Maria și Principele Nicolae; în fața cărora stă culcată cu  
fața în sus mica principesă Ileana.

Deasupra capetelor inscripția pe 4 rânduri:

IN AMINTIREA BOTEZULUI A. S. R. PRINCIPESA ILEANA —  
A ROMÂNIEI NĂSCUTĂ LA 23. DECEMBRIE 1908 — SĂVÂRȘIT ÎN  
PALATUL REGAL DIN BUCUREȘTI — LA 15. JANUARIE 1909.

Iar sub prunc următoarea inscripție pe 8 rânduri:

NAȘ ȘI NAȘE FIIND M. S. EDUARD AL VII REGE AL REGATULUI —  
UNIT AL MAREI BRITANIEI ȘI IRLANDEI ÎMPĂRAT AL INDIILOR, —  
M. S. REGINA VICTORIA A SPANIEI — A. S. I. MAREA DUCESĂ  
MARIA PAVLOVNA A RUSIEI — A. S. I. ȘI R. MAREA DUCESĂ  
MARIA DE SAXA COBURG ȘI GOTHA, — A. S. R. PRINCEPELE  
ALBERT AL BELGIEI, — A. S. MARELE DUCE BORIS VLADIMIROVICI —  
ȘI A. S. R. PRINCIPESA ELISABETA A ROMÂNIEI,

(Carniol fiul).

1909. *Medalia lui Ion Kalinderu, 67 mm., bronz.*

*Av.:* Bustul în față. Împrejur inscripția:

ION KALINDERU ADMINISTRATORUL DOMENIULUI  
COROANEI.

*Rv.:* Un peisagiu câmpenesc. Inscripția în semicerc pe două  
rânduri:

- 1) FUNCȚIONARIII DOMENIULUI COROANEI — OMAGIU  
RESPECTATULUI LOR ȘEF CU PRILEGIUL
- 2) ÎMPLINIRII A XXV ANI DE ADMINISTRARE A  
DOMENIULUI DELA ÎNFIINȚARE, 1884—1909.

1909. *Placheta lui Louis Basset*, 51<sup>1</sup>/<sub>2</sub> × 70 mm., bronz.

*Ar.*: Bustul în profil spre dreapta. Dedesubt inscripția pe 3 rânduri:

LOUIS BASSET — SECRETAR PARTICULAR —  
AL M. S. REGELUI CAROL I.

*Rr.*: Inscripția pe 6 rânduri:

PREA IUBITULUI NOSTRU ȘEF — CU PRILEJUL A  
40 ANI DE — MUNCĂ NEÎNTRERUPTĂ — ÎN  
SERVICIUL — M. S. REGELUI — 1869 . 1909.

Dedesubt o ramură mare de laur.

În colțul din dreapta jos.

ÎN MAI.

(Fr. Storck).

1909. *Medalia Nunta de Argint a lui D. și C. Zamwell*, 30 mm., argint cu toartă. Cluj / Central University Library Cluj

*Ar.*: Între un cerc liniar exterior și unul perlat interior inscripția:

\* 25 ANI DE FERICIRE \* 11. XI. 1884—1909 \*

În mijloc:

\* DIMITRIE ȘI CU CLEMENTINA ZAMWELL.

*Rr.*: În o cunună de foi de lauri inscripția pe 6 rânduri:

† — DIMITRIE — ZAMWELL — CU — CLEMENTINA — ANDREESCU —  
11 NOV. 1884 —

1909. *Placheta Societăților de Gimnastică în memoria ostașilor din satul Ciurea*, 40 × 30 mm., bronz cu toartă.

*Ar.*: Vederea monumentului din satul Ciurea cu inscripția de jurîmprejur:

SOCIETĂȚILE — DE — GIMNASTICĂ — IAȘI —

*Rr.*: Inscripția pe 7 rânduri:

ÎN MEMORIA BRAVILOR — OSTAȘI DIN SATUL —  
CIUREA, MORȚI PE — CÂMPUL DE RĂȘBOI —  
ÎN ANUL 1877 — CIUREA — 18 MAI 1909.



1909. *Medalia Teatrului din Focșani*, 41 mm., bronz.

*Av.*: Vederea clădirei. Deasupra inscripția în semicerc:

TEATRUL ORAȘULUI FOCȘANI.

Sub clădire inscripția pe 2 rânduri:

— CLĂDIT ÎN ANUL — 1909.

*Rv.*: În mijloc inscripția pe 6 rânduri:

DONATOR — MAIOR G. PASTIA — PRIMAR  
AL ORAȘULUI — I. G. POENARU — INGINERUL  
COMUNEI — G. VASILIU —

Iar împrejur inscripția formând cerc:

AUTOR AL PROIECTULUI ING. ARHITECT  
C. C. CIOGOLEA \* ANTREPRENOR ARHIT.  
S. VASILESCU \*

(Carniol fiul).

1910. *Placheta Doctorului C. Severeanu*, 71 × 48 mm., bronz.

*Av.*: Bustul văzut în față. În lungul laturei din stânga inscripția:

DR. C. SEVEREANU.

Iar sub bust inscripția pe 5 rânduri:

PROFESOR LA FACULTATEA DE MEDICINĂ DIN  
BUCUREȘTI \* CHIRURG AL SPITALELOR \* MEMBRU  
ÎN CONSILIUL SANITAR SUPERIOR.

*Rv.*: Un grup de 3 medici împrejurul unui pacient întins pe masa de operațiuni. Dedesubt inscripția pe 4 rânduri:

OMAGIU DIN PARTEA \* COLEGILOR ȘI  
ELEVILOR SĂI. 1840—1864 — 1879—1910.

(Mayer & Wilhelm Stuttgart).

1910. *Placheta lui Eug. Carada*, 60 × 45 mm., bronz.

*Av.*: Bustul în profil spre dreapta cu inscripția.

EUGEN CARADA. 1837—1910.

*Rv.*: Inscripția pe 10 rânduri:

A PĂRĂSIT LUMEA — ÎN CARE PÂNĂ LA  
URMĂ A STAT ÎN RÂNDURILE ÎNTÂI —

ALE MUNCII ȘI A LĂSAT — UN LOC CARE  
VA RĂMÂNE VECINIC GOL, CĂCI NU SE —  
VA AFLA UN URMAȘ AL — VIRTUȚILOR SALE  
DE — SIMPLICITATE, RENUNȚARE, —  
CREDINȚA ȘI HĂRNICIE.

(Carniol fiul).

1910. *Placheta Expoziția din Brăila*, 50 × 40 mm., argint.

*Av.*: O femeie șezând la umbra unui pom ținând în brațul stâng un snop și o seceră; iar cu dreapta mângâie un miel.

La dreapta stau spre femeie o vacă și un vițel, iar la stânga o iapă cu un mânz.

*Rv.*: Inscripția pe 7 rânduri:

SOCIETATEA DE INCURAGARE —  
PENTRU — ÎMBUNĂȚĂȚIREA RASSEI ANIMALELOR —  
BRĂILA — EXPOZIȚIUNE PENTRU —  
PRODUȘII ARMĂȘARILOR SOCIETĂȚEI — 1910.

1911. *Placheta Participării României la expoziția din Londra*,  
75 × 52½ mm., bronz.

*Av.*: Busturile suprapuse ale Reginei și Regelui Angliei în profil spre dreapta. Dedesubt, ramuri de lauri și trandafiri printre care șerpuește o panglică cu inscripția:

GEORGE V — MARY.

*Rv.*: O femeie șezând scrie pe o placă în fața unei alte femei în picioare arătând cu dreapta spre coroana regală sub care se află inscripția:

22 JUNE 1911.

Iar la picioarele femeilor inscripția pe 2 rânduri:

— PARTICIPATION — OF ROUMANIA —

(Szirmai).

1911. *Medalia Expozițiunii din Târgoviște*, 65 mm., argint.

*Av.*: Bustul Regelui Carol I în profil spre dreapta. Inscripția circulară:

CAROL I REGE AL ROMÂNIEI.

*Re.*: Inscripția circulară:

ASOCIAȚIUNEA ROMÂNĂ PENTRU ÎNĂLȚAREA  
ȘI RESPÂNDIREA ȘTIINTELOR.

În mijloc sus o stea împrăștiind raze, sub care se află inscripția pe 6 rânduri:

CONGRESUL — ȘI — EXPOZIȚIUNEA —  
DIN — TÂRGOVIȘTE — 1911. —

Mai jos o bandă orizontală pe ramuri de stejar și lauri.

(Carniol fiul).

**G. S. BECHEANU.**

## BULETIN BIBLIOGRAFIC

### 1. C Ă R Ț I.

GENERAL P. V. NĂSTUREL, *Nova plantatio și Regele României moștenitorul imperiului bizantin*. București 1915 (Extras din Revista p. istorie, arheologie și filologie XY). Autorul, un neobosit cercetător al vechilor documente românești și cel mai bun eraldist al nostru, își propune să demonstreze în acest studiu, că pecetea domnească a Țării-Românești, care reprezintă un pom între două personaje încoronate, nu are nici o legătură cu descălicatul (*nova plantatio*), cum susțineau Hasdeu și Urecliuă, ci este pecetea împăraților bizantini, transmisă Domnilor munteni după căderea Constantinopolului în mâna Turcilor. În adevăr acest tip nu se întâlnește nici pe monetele, nici pe pecetile domnești din veacul al XIV-lea și începutul celui de al XV-lea, ci ar apare abia în domnia lui Radu cel Frumos (1462—1474), deci scurt timp după cucerirea Constantinopolului (1453). Pecetea împăraților bizantini reprezintă un pom (*brad* sau *chiparos*) cu rădăcinile ieșind din pământ (blazonat: d'or à un arbre arraché de sinople) și când Domnii munteni au devenit protectorii creștinilor din imperiul turcesc, li s'a transmis în calitate de urmași (*diadohi*) ai împăraților bizantini, acest tip de pecete, împreună cu diferite prerogative religioase pe care nici un alt suveran ortodox nu le are (dreptul de a semna și pecetlui Evanghelia de Paști, de a da episcopilor investitura bisericască, de a-se împărtași singuri în altar, etc.) Prin urmare monumentele sfragistice confirmă această moștenire, care dela Domni a trecut și la regele României.

Pentru demonstrarea teoriei sale autorul trece în revistă tipurile pecetilor domnești ale Țării-Românești din primele timpuri și până la domnia Fanarioșilor. Cu această ocazie se constată și evoluția tipului cu pomul între personagiile încoronate, cari nu pot fi în nici un caz Sf. Constantin și Elena, după cum susținea D. A. Sturdza.

O primă schimbare suferă acest tip sub Mihai Viteazu (1598) când de o parte deasupra pomului se așează vechea stemă a țării: acvila cruciată, însoțită de soare și lună, de altă parte jos lângă pom apar doi lei afrontați cari se urcă pe tulpină. Acești lei se găsesc de altfel și pe pecetea împăraților de Trapezunt, urmașii celor bizantini. Când Mihai a cucerit Ardealul și Moldova s'a introdus, în pecete și stema Moldovei: capul de bou cu stea între coarne (documentele din 27 Iulie și 17 August 1600). Stema Ardealului (șapte turnuri) nu se află în aceste peceti, deși în inscripție Mihai poartă titlul și de voevod al Ardealului.

O altă modificare se introduce sub Mihnea Vodă Radul (1658—1659), care luându-și titlul de «arhiduce» (v. Iorga, Steagul lui Mihnea-Vodă Radul) a pus în pecete acvila bicefală austriacă, pe care o găsim și pe monetele lui.

Studiul d-lui general Năsturel, presărat și cu interesante notițe eraldice și bogat ilustrat cu reproduceri de monete și peceti, este o contribuțiune prețioasă pentru istoria noastră culturală.

C. M.

CONST. MOISIL, Monete vechi românești, inedite sau puțin cunoscute I. București 1915 (Analele Academiei Române XXXVIII) Incepând publicarea exemplarelor inedite de monete românești din colecțiunea Academiei Române, autorul descrie în acest prim memoriu 37 piese, din cari cea mai mare parte sunt dela Domnii munteni Vlaicu-Vodă (1364—1380) și Radu I (1380—1385). Dintre monetele lui Vlaicu-Vodă prezintă un interes special frumoasele piese ce reprezintă pe față o cruce mare, ale cărei brațe se termină în flori de crin, iar cantoanele sunt decorate cu stele, cruciulițe și alte figuri. Execuțiunea lor este ireproșabilă, iar legendele sunt latinești. Dela Radu I merită o atențiune deosebită în primul rând cele cari reprezintă pe Domn îmbrăcat în armura de fier a cavalerilor medievali. Și la el există tipul cu cruce mare cu brațele terminate în flori de crin, dar legenda acestora este slavă. O monetă curioasă și a cărei explicare istorică n'a putut fi încă dată, este aceea ce are pe față numele lui Radu, iar pe revers al lui Vladislav.

Dintre monetele moldovenești remarcăm un tip nou dela Alexandru II, reprezentând pe revers o coroană, foarte asemănătoare cu coroana de pe monetele polone contemporane, și având legendele latinești. De asemenea un tip nou dela Ștefan II (?), având în scutul de pe revers o ramură, care ar putea reprezenta coarnele de cerb atât de obișnuite în eraldica medievală. În sfârșit o monetă dela Ștefan Tomșa (1564), care probează că și sub acest Domn, care a domnit mai puțin de un an, au existat bani proprii moldovenești. Lucrarea d-lui Moisiil este ilustrată cu 26 figuri de monete.

\* \* \*

N. PRĂJESCU, Tabloul monetelor întrebuițate până în prezent. București 1915. Lucrarea aceasta apărută în tipografia Băncii Naționale, conține pe lângă mai multe tablouri de monete străine, un tablou și o anexă, în care se cuprind monetele românești dela 1867 până la 1915.

E surprinzător cum autorul a putut da la iveală o lucrare privitoare la monetele noastre contemporane, plină cu atâtea inexactități și lipsuri. Această lucrare ar fi fost menită să umple un gol în literatura monetară, dar așa cum

a apărut, e menită să lărgescă golul, necum să-l umple. Câteva exemple vor edifica, cred, și pe autor asupra greșelilor :

Mai întâi spune că prima noastră monetă de aur a fost bătută în 1870, când nu avea decât să caute în colecția Băncii Naționale, sau în aceia a Academiei, sau să întrebe pe vre-o persoană ce se ocupă cu numismatica și s-ar fi convins imediat că prima monetă de aur s'a bătut în anul 1868, că e acea faimoasă monetă pe care stă scris CAROL I DOMNITORUL, ROMÂNILOR, al cărei preț astăzi cotează peste 300 lei exemplarul.

La monetele de argint de 2 lei pune prima piesă în 1873, când prima este din 1872; omite pe cele dela 1875, 1876 și 1901 și în schimb adaugă altele din 1909 și 1915 cari n'au existat.

La piesele a 1 leu omite pe cele din 1876 și 1901, adaugă însă alta din 1915. Nu știu, să se fi bătut încă monete cu acest milesim.

La piesele a 0,50 bani omite pe cele din 1876 și 1901; aci n'a mai adăugat nimic. De altă parte omite cu desăvârșire banii de nichel a 0,05, 0,10 și 0,20 negăuriți, emiși în 1900 și demonetizați odată cu apariția celor găuriți la 1905.

Cât privește hârtia monetă nu o amintește decât în treacăt într'o notă, iar biletele ipotecare ce au circulat la noi, înainte de biletele actuale și din care trebuie să existe în colecția Băncii Naționale, sunt omise cu desăvârșire.

Ar fi de dorit ca autorul să refacă tablourile monetelor românești pe baze exacte, căci altfel în loc să aducă vre-un serviciu publicului, produce mai multă incurcătură.

C. Ap. Orășianu.

## 2. P E R I O D I C E.

### Generalități.

ECONOM URSĂCESCU V. «Au început să-și arate arama» *Gânduri Bune*, Huși 1915. Plecând dela supoziția că expresiunea «Au început să-și arate arama» are originea în obiceiul vechi de a-se falsifica banii din aramă acoperindu-se cu o coajă subțire de argint, care cu timpul dispărea, autorul face o scurtă privire asupra Domnilor români cari au bătut monetă, insistând în special asupra falsificatelor lui Dabija-Vodă. Articole ca acestea pot contribui la deșteptarea unui interes tot mai mare față de monumentele numismatice și ar fi de dorit, ca părintele Ursăcescu, care este un priceput colecționator și posedă un număr însemnat de monete și obiecte vechi, să continue cu articole de popularizare a cunoștințelor numismatice și să găsească imitatori cât mai numeroși, mai ales în provincie.

DR. STENER, Despre întocmirea colecțiilor publice de monete. *Berliner Münzblätter* 1915 p. 318. De oarece mulți oameni, chiar cei cu o cultură mai naltă, consideră numismatica drept o știință fără importanță, iar pe colecționarii de monete îi pun pe acelaș plan cu colecționarii de mărci poștale, autorul își ia sarcina de a arăta mijloacele prin cari s'ar putea da numismaticei valoarea și prestigiul ce merită. Primul ar fi școala: la lecțiile de istorie, geografie, limbi și matematică să se dea monetelor o atenție mai mare și să fie utilizate în mai mare măsură. Al doilea mijloc sunt colecțiile publice

Acestea însă trebuie să fie astfel întocmite, încât vizitatorii să-și poată da ușor seama de importanța fiecărei piese. Pentru acest scop nu este de ajuns numai un catalog ilustrat și ieftin, ci fiecare monetă expusă ar trebui să fie însoțită de explicații bogate. De asemenea colecțiile ar trebui să cuprindă și monete moderne, în special de acelea cari sunt mai însemnate prin valoarea lor, prin aspectul deosebit sau prin circulația mai întinsă.

### Numismatica greacă.

LEDERER PH. DR., Monete grecești rari din colecția A. v. Gwiner. *Berlin Münzblätter*, 1915 p. 337 și 366. Se descriu mai multe monete interesante, între cari cităm o didrahmă din Teanum (Campania), având pe față capul lui Herakles tânăr cu blana leului nemean; blana este așezată în așa fel, încât lasă descoperită ceafa eroului, iar capetele ei se continuă până sub bărbie, unde sunt legate într'un nod. O piesă siracuzană de 10 drahme, gravată cu o artă superioară de celebrul Kimon și trei monete din Chalcidica, având pe față capul lui Apollon lucrat și el cu o artă desăvârșită.

IMHOOF-BLUMER, Cavalerii romani ca funcționari în orașele grecești. *Numism. Zeitschrift* 1915 p. 94. Cavalerii romani au ocupat adeseori în timpul imperiului funcțiuni înalte în orașele grecești. În inscripții ei obișnuiesc să-și arate origina equestră prin adăogirea titlului *καυαλις* (cavalier). Autorul arată că și pe monete se întâlnește aceste titlu și anume pe monetele orașelor asiatice Pergam, Smirna, Gordos-Iulia, Magnesia, Sipylos, Saitta, Apameia, Kottasion, Synnada și Thyateira. Este caracteristică că toate monetele cu acest titlu sunt din veacul al III-lea d. Cr.

— Miscellanea *Numism. Zeitschrift* 1915 p. 99, fig. mon. Un interes deosebit prezintă capitolul despre falsificările monetelor antice de aur din Siracuză. Autorul descrie și reproduce pe o tabelă alăturată, 9 piese de aur, cari au fost considerate de diferiți colecționatori și muzee ca veritabile, dar în realitate sunt false. Mai interesant este însă, că din aceste falsificate, pentru cari s'au plătit prețuri enorme, cea mai mare parte au fost fabricate pe la mijlocul veacului al XIX-lea.

MÜNSTERBERG R., Monetele sofistilor. *Num. Zeitschrift* 1915 p. 119. Se știe că centrul sofisticii grecești în veacul I d. Cr. a fost orașul Smirna. Pe o serie de monete ale acestui oraș, dela împăratul Hadrian și până la Sept. Sever, se află alăturarea de numele magistratului, titlul *σοφιστής*. Dar și alți magistrați, ale căror nume se găsesc pe monetele altor orașe, ca Pergamul, Hierapolis, Aphrodisias, etc făceau parte din tagma sofistilor, deși nu-și dau acest titlu. Autorul arată o serie întreagă de astfel de magistrați, cari trebuie considerați ca sofști.

BABELON G., Monete bretone și galice. *Revue Numismatique* 1915 p. 1, fig. mon. Se descriu mai multe monete de bronz anepigrafe, descoperite de curând în Anglia (Hampshire) și cari au fost dăruite de Muzeul Britanic Cabinetului de medalii din Paris. Sunt piese comune bretone, din epoca dela expedițiunea lui Caesar în Britania și până la ocupațiunea romană.

REGLING K., Siria nu Efesul. *Zeitschr. f. Numismatik*, 1915 p. 146, fig. mon. Autorul crede că drahmele grecești cu efigia lui Nero și având pe revers însemnele angurilor (simpulum și lituns), sau un tripod, sau o acvilă, în chip greșit au fost atribuite orașului Efes, și în realitate trebuie atribuite Siriei. Inițialele ce se văd pe reversul lor nu sunt ΕΦΕ, cum s'a citit până acum, ci ΕΡΡ și ele indică data și anume o dată dublă; primele două anul după era lui Caesar, a treia anul de domnie al împăratului. Deci ΕΡ = 105 = toamna 56/57 d. Cr., iar Ρ = 3, al treilea an al domniei lui Nero, care cade în același timp.

RUZICKA L., Mesembria inedita. *Berlin. Münzblätter* 1915 p. 405 și 429. tab. de mon. Harnicul și meritosul nostru colaborator, publică un număr de 35 monete inedite din Mesembria, aflătoare cele mai multe în Muzeul de anticități din București. Este o interesantă și prețioasă contribuție la cunoașterea monetăriei vechiului oraș grecesc dela Marea Neagră.

— Monetele orașului Pautalia. *Monatsblatt d. numism. Gesell. in Wien* 1915 p. — Rezumatul unei conferințe ținută de d. Ruzika la Societatea numismatică din Viena. Monetăria Pautaliei (Küstendil, Bulgaria) începe abia sub Antonin Piul la 145 d. Cr. — deci nu există monete autonome, — și durează până la moartea lui Caracalla, 217 d. Cr. Ca și monetele din alte orașe întemeiate în timpul imperiului roman, multe au pe revers numele guvernatorului provinciei. Un interes mai mare prezintă piesele dela Commodus și Domna, cari înfățișează efigiile lor acolate, nu afronate ca de obicei. Numele orașului este uneori ΠΑΥΤΑΛΙΩΤΩΝ, alteori ΟΥΔΗΛΙΑΚ ΠΑΥΤΑΛΙΑΚ; acest din urmă titlu l-a obținut desigur dela Traian. Autorul pregătește o lucrare mai mare asupra monetelor acestui oraș, pe care dorim să o vedem cât mai curând terminată.

### Numismatica romană.

IMHOOF-BLEMER, Britannicus pe monete. *Numism. Zeitschrift* 1915 p. 85, tab. de mon. Este știut că mai ales din veacul al III-lea d. Cr. chipurile de pe monete nu reprezintă portretele exacte ale împăraților romani. Se întâlnește însă și în primele timpuri ale imperiului cazuri, când pe dinarii romani chipul lui August reproduce fizionomia lui Caesar, sau cel al lui Traian pe a lui Neron. Dar mai ales monetele din orașele grecești, bătute în primele luni dela urcarea pe tron a împăraților sau dela proclamarea cezarilor, prezintă de regulă portrete închipuite, de oarece gravorii din provincii nu puteau avea dela început modele exacte. Chipul cezarului Britannicus, fiul împăratului Claudius și fratele lui Nero, se găsește pe monetele unui mare număr de orașe grecești din Europa și Asia, fără a fi însă portretul exact al tânărului principe. Unele din aceste monete sunt din timpul când Britannicus nu avea decât 5—8 ani și cu toate acestea îl reprezintă ca pe un om matur, altele nu-l reprezintă pe el, ci pe Claudius care avea și el titlul de Britannicus. Pentru gravorii din provincie era foarte greu să aibă portrete exacte de ale cezarilor, de oarece în provincii nu circulau decât banii romani de aur și de argint, iar aceștia nu reprezentau decât pe împărați și împărătese. Chipurile cezarilor se puneau la

Roma numai pe banii de bronz. Dar bronzurile cu portretul lui Britannicus au fost retrase din circulație imediat după omorârea lui de către Nero. (55 d. Cr.).

O. LEUZE, Data primei emisiuni monetare de argint în Roma *Zeitschrift f. Numismatik*, 1915 p. 15. Contrar părerii lui Mommsen, autorul susține că nu există decât o singură datare pentru baterea primei monete de argint în Roma, și anume cea transmisă de Plinius: «în timpul consulilor Q. Ogulnius și C. Fabius», care concordă cu anul 485 dela fondarea Romei sau 269 în. d. Cr.

— Datarea de către Plinius, a primei emisiuni monetare de aur în Roma. *Zeitschrift f. Numismatik* 1915 p. 37. Mommsen bazându-se pe informația lui Plinius, care spune că aurul s'a monetizat la Roma după 51 de ani dela monetizarea argintului, a fixat anul 217 în. d. Cr., când Roma amenințată de Hanibal, a trebuit să prefacă în bani barele de aur ce se păstrau «în sanctiore aenario». Doi învățați mai noi: E. Pais și H. Willers susțin însă că data nu corespunde cu calculele cronologice, ci cea adevărată este 218. Autorul însă crede că Mommsen are dreptate.

### Numismatica românească.

IOGA N. Încă o mărturie despre Români. *Revista Istorică* 1915 pag. 65. Atrăgând atenția asupra cărții italianului Giovanandrea Gromo (publicată în traducere germană în Arhiv. f. siebenbürgische Landeskunde, Neue Folge II) marele nostru istoric rezumă mai multe pasagii interesante pentru istoria Românilor și Țărilor Românești pe la mijlocul veacului al XVI-lea. În ele găsim și o informație cu privire la monetele întrebuințate pe acea vreme în Moldova: erau «numai bani ungurești și turcești».

RUZICKA L. Colecția numismatică a Academiei din București. *Berliner Münzblätter*, 1915 p. 352. O scurtă privire asupra înființării și organizării Cabinetului numismatic al Academiei Române, însoțită de o darc de seamă asupra monetelor publicate de d. Const. Moisil în Creșterea Colecțiilor din 1911—1914.

— Monete moldovenești inedite. *Monatsblatt d. numism. Gesellschaft in Wien* 1915 p. 61. Dare de seamă asupra comunicării făcute de d. Const. Moisil în Adunarea Societății Numismatice Române din 16 Martie a. c. cu privire la monetele inedite dela Alexandru II și Ștefan Tomșa.



## CRONICĂ

**Monetele obsidionale în războiul actual.** Ca și cu ocazia războaelor de altădată, tot așa și acum, anumite localități sau regiuni din țările beligerante au fost nevoite să emită așa zise «monete obsidionale», pentru a putea face față nevoilor provocate de asediul armatelor dușmane sau de izolarea în care au fost puse prin operațiunile războinice. Astfel de monete s'au emis atât de comune, cât și de administrații particulare, mai ales bănci, și au fost cele mai multe de hârtie; numai câteva orașe din Germania au emis monete de fier. La început s'a obiectat că aceste emisiuni nu ar fi legale, căci numai statul are dreptul de a emite monetă, dar în realitate monetele obsidionale nu sunt decât niște efecte la termen și cari sunt retrase după trecerea pericolului. Astfel primate ele au dreptul să circule. Și apoi necesitatea nu cunoaște legi, iar monetele acestea au adus foloase neînchipuite populațiunii din regiunile bântuite de război.

Monete obsidionale s'au emis în anul 1914 atât în țările beligerante: Germania, Austro-Ungaria, Rusia (Polonia), Franța și Japonia, cât și în unele țări neutre, cari au suferit mai multe perturbări economice, ca Italia, Danemarca, Olanda, Suedia și Elveția. Dar cel mai mare număr de localități, cari au trebuit să recurgă la acest expedient a fost în regiunile situate la granițele Germaniei și Austro-Ungariei, cari dela început au devenit teatrul luptelor celor mai crâncene. D-l E. Bohlen a publicat în revista «Berliner Münzblätter» o statistică amănunțită a monetelor de acest fel emise în aceste ținuturi, și a constatat, că la granița estică a Germaniei (Prusia, Posen, Pomerania, Silezia) au emis astfel de monete 136 autorități comunale în valoare de 2569821,30 Mărci și 30 particulare în valoare de 651637,50 M. La granița vestică (Alsacia, Lorena, Provinciile renane, Westfalia) au emis 42 autorități comunale în valoare de 2533353,60 M. și 16 particulare în valoare de 214870 M. În restul Germaniei 7 autorități comunale în valoare de 39449 M. și 16 particulare în valoare de 523218 M. Prin urmare au fost în total 238 de emisiuni în valoare de 6542450,32 M.

Este de remarcant însă că în unele localități întrebuințarea acestor monete n'a durat decât foarte puțin timp, iar la sfârșitul anului 1914 toate fură scoase din circulație.

Și pe teritoriul românesc, în Bucovina, s'au emis monete obsidionale de hârtie, de primăria orașului Cernăuți, când Rușii ocupând Bucovina, orașul acesta rămăsese izolat și în neputință de a comunica cu restul lumii. După ce orașul a fost ocupat de Ruși biletele acestea au continuat să circule fiind contrasemnate de primarul român I. Bocancea, pe care Rușii îl instalaseră în Cernăuți. Dar odată cu reocuparea orașului de Austriaci, biletele obsidionale au fost retrase. Ele erau de 0,20 heller, 0,50 h., 1 coroană și 5 coroane.

## SOMMAIRE

SURZO M. C., Poids et monnaies inédites de nos villes pontiques. L'auteur décrit d'abord deux nouveaux poids de Tomis, de forme triangulaire et avec la représentation d'Hermès. Le plus lourd pèse 158 gr. et porte sur l'avvers les initiales TE, abréviation du mot TETAPTH, ce que signifie que le poids est un quart de la mine autonome de Tomis, qui pesait environ 632 gr. Le revers de ce poids est décoré d'un astre à huit rayons, qui se rapporte au culte des Dioscures. L'autre poids pèse seulement 107 gr. et porte sur l'avvers les lettres „HT... qui font partie du mot HMHTPITON, ce que signifie que c'est la sixième de la même mine; le revers est lisse.

M. Surzo décrit encore 50 monnaies de Tomis, Kallatis, Istros et Dionysopolis, types nouveaux ou variantes inédites, provenant de sa collection ou des collections des M. M. Dr. Severeanu et W. Knechtel.

MOISIL CONST., La numismatique ancienne et les tombeaux des rois scythes. En faisant remarquer aux lecteurs roumains l'étude de M. Svoronos, publié dans le «Journal international d'archéologie numismatique» (1915) et concernant les trésors de la tombe royale de Solokha (Crimée), M. Moisil croit que les monuments anciens de la Dacie pourraient être aussi expliqués à l'aide des nombreuses monnaies anciennes trouvées dans ce pays et que surtout une étude approfondie de ces monnaies donnerait une idée plus exacte de la vie et de la civilisation de ce pays.

BECHEANU G. S., Annexes au Catalogue des médailles roumaines. Nouveau matériel pour le catalogue de ces médailles.

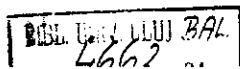
*Buletin Bibliographic.*

*Chronique, Les monnaies obsidionales de la guerre actuelle.*

---

Darea de seamă despre activitatea societății în anul 1915 se va publica în numărul viitor.

---



## CĂRȚI PRIMITE IN DAR SAU SCHIMB

---

Berliner Münzblätter, director Dr. E. Bahrfeldt, Octombrie-Decembrie 1915.

Monatsblatt d. numismat. Gesellschaft in Wien. Octombrie-Decembrie 1915.

Knechtel W., Handschriftliche Aufzeichnungen meiner Eindrücke u. Erlebnisse in Mexiko in den Jahren 1864—1867.

Menadier I., Die Freunde der deutschen Schaumünze, Frankfurt 1915.

Moisil Const., Efigiile monetare ale Domnilor români

---

## COLECȚIUNEA BULETINULUI

---

Din numerile vechi ale Buletinului Societății Numismatice Române se mai află în depozit următoarele:

Anul 1904 numerile 2, 5—6 și 7—8.

Anul 1905/6 fasciculele III—IV (1905) și I—II (1906). [Catalogul medaliilor românești].

Anul 1910 Darea de seamă (tot ce a apărut).

Anul 1911 fasciculele I și IV (tot ce a apărut).

Costul unei serii din acești ani este de 10 lei. Doritorii se vor adresa la redacția Buletinului, trimițând banii înainte, plus 70 bani pentru transport.

---

## MEDALII ROMÂNEȘTI

---

Societatea Numismatică Română dispunând de un număr foarte restrâns de medalii ale Domnilor Români, a hotărât să le vândă cu preț redus și anume:

Medalia Mihai Viteazu, bronz, lei 3 exemplarul.

Medalia Matei Basarab, bronz, lei 3 exemplarul.

Medalia aniversării Uniri Principatelor (1859—1909), bronz, lei 5 exemplarul.

Doritorii se vor adresa la redacția Buletinului, trimițând costul înainte și adăugând pentru transportul cu poșta 70 bani

---

Din lucrările d-lui **CONST. MOISIL** se pot procura dela  
Redacția noastră următoarele :

	Prețul Lei
I. <i>Considerațiuni asupra monedelor lui Mircea cel Bătrân</i> (cu o tabelă de monete) . . . . .	1,—
II. <i>Medaliile lui Constantin-Vodă Brâncoveanu</i> (cu 8 figuri în text) . . . . .	1,—
III. <i>D. A. Sturdza și Numismatica Românească</i> (cu 1 portret) . . . . .	0,50
IV. <i>Contribuțiuni la istoria monetăriei vechi românești</i> . . . . .	1,—
V. <i>Bănăria lui Dabija-Vodă</i> (cu 17 figuri în text) . . . . .	1,—
VI. <i>Efigiile monetare ale Domnilor Români</i> (cu 18 figuri în text) . . . . .	1,—

BCU Cluj / Central University Library Cluj

Un număr de 20 exemplare din fiecare lucrare se vinde  
în folosul SOCIETĂȚII NUMISMATICE ROMÂNE.

A apărut în Analele Academiei Române, vol. XVIII :

**CONST. MOISIL**, *Monete vechi românești, inedite sau puțin cunoscute*, I (cu 24 figuri în text) . . . . . bani 50

Se procură dela librăriile: *SOCEC, SFETEA, SURU și STANCIULESCU.*

Redacția și Administrația: Calea Victoriei 135. — București.

**PREȚUL LEI 2,50.**