

# BULETINUL

## SOCIETĂȚII NUMISMATICE ROMÂNE

PUBLICAȚIUNE TRIMESTRIALĂ

Sub îngrijirea D-ului

**CONSTANTIN MOISIL**

PROFESOR SECUNDAR, NUMISMAT-AJUTOR  
AL ACADEMIEI ROMÂNE

BCU Cluj / Central University Library Cluj

ANUL XII

1915



BUCUREȘTI

—  
TIPOGRAFIA CURȚII REGALE **F. GÖBL FII**

19, Strada Regală, 19

1915.

# TABLA DE MATERII

## PE ANUL

### 1915

---

#### Studii și cercetări

	Pag.
<i>Becheanu G. S.</i> , Complectări la Catalogul medaliilor românești	182
<i>Knechtel W.</i> , Monete inedite sau puțin cunoscute din orașele noastre pontice . . . . .	I
— Plumburi bizantine . . . . .	80
<i>Moisil Const.</i> , Contribuțiuni la istoria monetăriei vechi românești . . . . .	12
— Bănăria lui Dabija-Vodă . . . . .	53
— Efigiile monetare ale Domnilor români . . . . .	126
— Numismatica antică și mormintele regilor sciți . . . . .	172
— Monete și Tezaure monetare . . . . .	43 și 152
<i>Orășanu Ap. C.</i> , Complectări la catalogul medaliilor românești	142
<i>Popp N. Victor</i> , Catalogul medaliilor românești 1906—1914	37 și 98
<i>Severeanu G. Dr.</i> , Odoare romane găsite la Celei . . . . .	30
— Contribuțiuni la studiul începuturilor numismaticei Țării-Românești . . . . .	109
— Determinarea unor dioboli din Milet . . . . .	120
<i>Sutxu M. C.</i> Ponduri și monete inedite din orașele noastre pontice . . . . .	157

#### Noutăți medalistice

Ultima medalie a Regelui Carol I p. 45. — Medalii pentru comemorarea morții regelui Carol I p. 45 — Noi medalii cu privire la războiul actual p. 46 — O medalie românească unică p. 107 — Medalia păcii viitoare p. 107.

### **Buletin bibliografic**

Cărți p. 47 și 197 — Periodice: Generalități p. 48 și 199 — Numismatica greacă p. 49 și 200 — Numismatica romană p. 201 — Numismatica românească p. 202.

### **Cronica**

Monete antice privitoare la evenimente războinice p. 49 — Monete antice în stațiunile balneare p. 50 — Descoperiri monetare în tranșee p. 51 — Monete obsidionale din războiul actual p. 203.

### **Dări de seamă**

Popp N. V., Situația casei dela 31 Dec. 1914 — 30 Sept. 1915 p. 155

### **Sommaire**

p. 52, 108 156, 204.

BCU Cluj / Central University Library Cluj

---

ANUL XII. No. 24.

Aprilie-Iunie 1915.

# BULETINUL

## SOCIETĂȚII NUMISMATICE ROMÂNE

PUBLICAȚIUNE TRIMESTRIALĂ

Sub îngrijirea D-ului

**CONSTANTIN MOISIL** Library Club

PROFESOR SECUNDAR, NUMISMAT-AJUTOR  
AL ACADEMIEI ROMÂNE



BUCUREȘTI

—  
TIPOGRAFIA CURȚII REGALE **F. GÖBL FII**

19, Strada Regală, 19

1915.

C. 613.

BIBLIOTECA  
UNIVERSITĂȚII  
CLUJ



DONAȚIUNEA  
PROF. ALEX. LAPEDATU

B. A. L. P183

## BITETUL SOCIETĂȚII NUMISMATICE ROMÂNE

z: *M. C. Sutu*; vice-președinte: *Al. Cantacuzino*;  
general: *Dr. G. Severeanu*; casier-contabil: *Victor*  
membri: *Dr. C. Anghelescu, C. Alessandrescu, I. G.*  
*General Al. Budișteanu, G. Caloufărescu, W. Kuechtel,*  
*și, C. I. Zamfărescu*; secretar - redactor al Bule-  
tinului: *Const. Moisil*.

---

## CUPRINSUL

- Const. Moisil*, Bănăria lui Dabija-Vodă (cu 16 fig).  
*W. Kuechtel*, Plumburi bizantine (cu 48 fig).  
*Victor N. Popp*, Catalogul medaliiilor românești dela  
1906—1914 (urmare și sfârșit).  
*C. M.*, Nontăți medalistice. O medalie românească  
unică (cu 2 fig.). Medalia păcii viitoare.

---

Abonamentul anual lei 10. Membrii societății primesc revista gratuit.

Redacția : Calea Victoriei 135, București.

---

# BĂNĂRIA LUI DABIJA-VODĂ

---

## 1. Situația monetară a Moldovei în veacul al XVII-lea.

În istoria monetară a Moldovei din veacul al XVII-lea, atât de puțin interesantă și atât de monotonă, intervine, odată cu urcarea pe tron a lui Istrati Dabija-Vodă, un eveniment cu totul neașteptat: înființarea unei bănării în cetatea Sucevei. Evenimentul acesta este cu atât mai curios, cu cât aproape de un veac nu se mai băteau monete proprii în Moldova, iar de altă parte situația politică a țării și reaua stare economică nu îndreptățeau de loc reînceperea activității monetare.

Unii dintre istoricii noștri au emis părerea, că odată cu desființarea vechei monetării moldovenești — pe la sfârșitul veacului al XVI-lea — n'a încetat cu totul și meșteșugul de a se bate monetă și că banii străini, cari au circulat în Moldova după această dată, au putut fi bătuți, măcar în parte, aci <sup>1)</sup>. Părerea aceasta se bazează pe actul de confirmare a lui Ieremiă Movilă în domnia Moldovei (1597). Făcut Domn prin sprijinul puternicului cancelar polon Zamoisky, Ieremiă-Vodă a trebuit să primească mai multe condițiuni impuse de acesta, între cari și una privitoare la dreptul de a bate monetă. Actul de confirmare recunoaște Domnului moldovean exercitarea acestui drept, dar nu în toată deplinătatea, cum o avuseseră înaintașii săi, ci cu restricția foarte semnificativă, ca monetele sale să fie la fel cu cele polone, să aibă titlul metalului și greutatea întocmai ca acelea, ca să poată circula și în Polonia și în celelalte țări ale coroanei polone <sup>2)</sup>. De aci s'a tras concluzia că numeroasele monete

---

<sup>1)</sup> Hasdeu în *Focea de istorii română* p. 15; Nistor, *Hadel u. Wandel in der Moldau* p. 114.

<sup>2)</sup> «Monetae etiam cudendae illi facultatem concedimus, ad instar monetae Poloniae, ut aequae sit proba et equalis grano, pondere et numero numismatum, ut in Polonia caeterisque dominiis nostris recipi possit». Hasdeu, *Focea* p. 29.

dela Sigismund III, regele polon contimporan cu Ieremiă-Vodă, ce s'au găsit în Moldova, ar fi fost bătute chiar în această țară, în conformitate cu condițiunea din actul de confirmare.

Cu toate acestea nu avem până acum nici o dovadă că Ieremiă-Vodă ar fi bătut astfel de monete, sau că peste tot ar fi existat în Moldova pe vremea lui vre-un atelier monetar. În schimb s'au găsit un număr restrâns de monete anterioare domniei lui, cari probează că încă dela 1581 Polonii începuseră să emită bani speciali pentru Moldova, foarte asemănători cu cei poloni.

Aceștia au înfățișarea pieselor de argint de trei groșițe și prezintă pe față bustul încoronat al regelui polon, iar pe revers legenda obișnuită de pe monetele de acest fel: GROS (sus) ARG (enteus) TRIP (lex), etc. Singurele note caracteristice, cari îi deosebesc de monetele polone și le dau un caracter moldovenesc sunt: că pe revers în loc de stema Poloniei au stema Moldovei, iar de altă parte nici unul nu poartă semnul sau inițialele vre-unui monetar polon. Deosebirea acestea ne-ar da dreptul să credem că monetele de care vorbim, ar putea fi de fabricațiune moldovenească, dacă legendele lor n'ar purta indicațiunea locului de emisiune, care este altul decât Moldova. În adevăr unele din ele sunt bătute în orașul Riga, altele în Thorn (?); unele sunt monete de ale coroanei polone, altele sunt bătute pentru Lituania, așa că în nici un caz nu pot fi considerate ca produse ale monetăriei moldovenești. Cu toate acestea, din cauză că au stema Moldovei — și numai singură această stemă, nu și cea a Poloniei — merită să le cuprindem în seria monetelor moldovenești și să le studiem mai de aproape.

Monete polone cu stema Moldovei cunoaștem până acum numai dela doi regi: Ștefan Báthory și Sigismund III. Din cauza situațiunii precare a Domnilor moldoveni contimporani, și unul și celalalt dintre acești regi, s'au amestecat adeseori în afacerile Moldovei și au influențat într'o măsură foarte mare situația ei politică. În același timp cu toată nesiguranța provocată de schimbările Domnilor și năvălirile pretendenților, s'a dezvoltat, cel puțin pentru câțeva vreme, un comerț de tranzit foarte activ între Moldova și Polonia <sup>1)</sup>. Amândouă aceste împrejurări au contribuit ca banii poloni să intre în

<sup>1)</sup> Asupra avântului ce a luat comerțul de tranzit al Moldovei la sfârșitul veacului al XVI-lea v. Nistor, *Die auswärtigen Handelsbeziehungen der Moldau* p. 72 urm. și Iorga, *Istoria comerțului românesc* I p. 212 urm.

mare cantitate în Moldova și au dat prilej regilor poloni să bată monete cu stema Moldovei. Prin aceasta influența politică și comercială a Poloniei asupra țării Moldovei se afirmă și mai mult.

Tipurile cunoscute până acumă ale monetelor de acest fel sunt următoarele:

*Ștefan Báthory.*



Fig. 1.

1. S · T · E P · D G ... E X · P O D ·

Bustul încoronat al regelui, spre stânga. Cerc perlat exterior.

Rv. Stema Moldovei într'un cerc perlat; la dreapta și la stânga câte o floare.

BCU Cluj / Cluj University Library Cluj

15	81
GR	OS
ARG	TRI
CIVI	R..
G..	

AR. Piesă de 3 groșițe. 20 mm. [Col. Academiei Române].



Fig. 2.

2. S T P E H A · D G · R O E X P O L M D L

Bustul încoronat al regelui, spre stânga. Cerc linear exterior.

Rv. Stema Moldovei într'un scut de inele.

x III x	
II	15
XX	XX
GROS ARG	
TRIP M D	
LIT	

Cerc linear exterior.

AR. Piesă de 3 groșițe. 20 mm. [Col. Academiei Române].



## Sigismund III.



Fig. 3.

## 3. SIG · III · DG · R · E · X · POL...

Bustul încoronat al regelui, spre stânga.

Rv. Stema Moldovei într'un cerc perlat; la dreapta și la stânga câte o floare.

GR	OS
..R	G TP
..CIV	TA

.....

AR. Piesă de 3 groșițe 20 mm. [Col. Academiei Române].

## 4. SIG III... RE · POLONI

Bustul regelui ca mai sus. Cerc perlat exterior.

Rv. Stema Moldovei într'un cerc perlat; la dreapta și la stânga câte o floare.

x		x
GR		OS
ARG		TRIP
REG		PO

.....

Cerc perlat exterior.

AR. Piesă de 3 groșițe. 20 mm. [Col. Academiei Române].

După cum vedem emiterea de monete polone cu stema Moldovei a început sub Ștefan Báthory și s'a continuat sub Sigismund III. De și piesele ce ni s'au păstrat dela acest din urmă rege nu au dată, totuș există motive să credem că n'au putut fi bătute decât în primii ani ai domniei lui, și anume înainte de 1595. Căci în acest an, odată cu urcarea lui Ștefan Răzvan pe tronul Moldovei, situația se schimbă. Noul Domn, pus de principele ardelean Sigismund Báthory, este în relațiuni rele cu Polonia și începe să bată monete

cu chipul său și cu stema și numele Moldovei. Dar și aceste monete păstrează aspectul monetelor polone: bustul Domnului este încoronat ca și al regilor poloni; chiar trăsăturile feței sunt foarte apropiate de ale lui Sigismund III. Stema țării și legenda de pe revers sunt așezate ca și pe monetele polone. Mai mult, monetele lui Răzvan au semnul unui monetar polon, Ian Dulski. Este adevărat că acesta n'a funcționat decât până la 1590 <sup>1)</sup>, dar faptul că semnul lui se află pe monete posterioare cu cinci ani, este o dovadă și mai mult că ele au fost imitate după cele polone.

Se pune acum întrebarea: cum trebuiau să fie monetele pe cari avea dreptul să le bată Ieremiă Movilă, urmașul lui Răzvan, conform actului de confirmare din 1597? Înțelegea cancelarul polon ca ele să fie ca monetele polone cu stema Moldovei, descrise mai sus și cari se bătuseră în primii ani ai lui Sigismund III? Putea Ieremiă să-și pună efigia lui și numele țării, cum făcuse Răzvan? Ori condiția ce se cerea, ca monetele moldovenești să fie la fel cu cele polone, era numai un mijloc de a introduce în Moldova de a dreptul monetele polone?

Chestiunea nu se poate rezolvi definitiv cu mijloacele de cari dispunem astăzi. În orice caz până acum nu există nici o probă că sub Ieremiă-Vodă ar fi funcționat în Moldova vre-un atelier monetar. De altă parte nu s'a găsit, după cât știu, nici o monetă polonă cu stema Moldovei, care să aibă o dată corespunzătoare cu anii de domnie ai acestui Domn. În sfârșit între numeroasele exemplare de monete dela Sigismund III, descoperite în Moldova și aflătoare în Cabinetul Numismatic al Academiei Române, nici unul nu trădează că ar fi fost bătut în Moldova, ci toate au semne de monetari poloni. Concluzia logică și naturală ce rezultă din aceste considerațiuni este, că prin restricția ce a pus-o Zamoisky exercitării dreptului monetar de către Domnul moldovean, a urmărit să împedice orice încercare a lui Ieremiă-Vodă sau a urmașilor săi de a bate monete proprii și în acelaș timp să asigure monetei polone libera circulație în Moldova. Este adevărat că încă din timpul lui Ioan Vodă cel Cumplit nu mai exista o monetărie în Moldova, dar se găsisse cu toate acestea un Domn posterior, Răzvan-Vodă, care a bătut, afară din țară, monete cu numele său. Este drept, de altă parte, că de

<sup>1)</sup> Kirmis, *Handbuch d. polnischen Münzkunde*, p. 74.

multă vreme circulau în Moldova monetele polone, alătura de cele ungurești și turcești, dar stătea în puterea Domnului să interzică, sau să limiteze când credea de cuviință, intrarea în țară a monetelor străine<sup>1)</sup>. Amândouă aceste prerogative domnești, cari se puneau în calea influenței polone, au fost înlăturate prin actul din 1597, care a asigurat astfel monetei polone, și prin aceasta finanței polone, o situație privilegiată pe piața Moldovei.

Se pare însă că regatul polon n'a beneficiat mult timp de acest privilegiu. Decadența economică și financiară a acestei țări sub Sigismund III și urmașii săi a avut de urmare emiterea de monete din ce în ce mai rele, încât Moldovenii au preferat să întrebuințeze tot mai mult banii altor state.

În descrierea pe care episcopul Bandini o face despre Moldova, la mijlocul veacului al XVII-lea, se găsește un capitol special privitor la monetele uzitate în acel timp acolo.

După ce constată că în Moldova nu se bat monete, ci se întrebuințază bani străini, Bandini spune, că dintre aceștia în primul rând sunt preferați banii ungurești: ducății, talerii, dinarii vechi de argint. Țărăniimea însă prețuește mult lei: *leones seu taleros leonis insigne*, (adică talerii olandezi). Și orții de Dantzig sunt căutați, precum și ducății și talerii bătuți în imperiul german. Dintre monetele polone Bandini nu amintește decât șilingii, *solidi*, cari mergeau doi la un ban unguresc. Cât privește crețarii, *cruciferes*, de proveniență germană și groșii, aceștia poloni, spune că nu se întrebuințază<sup>2)</sup>.

Din această enumerare rezultă că pe la jumătatea veacului al XVII, Moldovenii nu mai întrebuințau decât foarte puține monete polone, și deci încercarea lui Zamoisky de a subjuga țara finanței polone căzuse cu totul. Odată cu venirea la domnie a lui Istrati Dabija-Vodă și restricția în exercitarea dreptului monetar este înlăturată, prin înființarea unci monetării, care, cum vom vedea mai jos, va aduce mari pagube statului și comerțului polon.

<sup>1)</sup> *Docum. Hurmuzaki* II, 3 p. 13—14 (No. 16), cf. Nistor, *l. c.* p. 113.

<sup>2)</sup> V. A. Urechia, *Codicele Bandinus*, în *Analele Acad. Rom.* XVI p. 310.

## 2. Înființarea, scopul și durata bănăriei lui Dabija-Vodă.

Existența unei monetării domnești în Moldova pe vremea lui Dabija-Vodă o confirmă atât izvoarele istorice contimporane, cât și descoperirile arheologice recente.

Cronicarul Nicolae Costin, care a scris scurt timp după moartea acestui Domn, spune: «Făcut-au Dabija-Vodă și bănărie de bani de aramă la Suceava» <sup>1)</sup>. Iar alt cronicar contimporan, Nicolae Muste, vorbind despre domnia lui Iliș Alexandru, al doilea urmaș al lui Dabija, completează în chipul următor această informațiune: «Era bănărie în cetatea Sucevei, care era dela Dabija-Vodă și făcea șalăi de aramă, carii numai aice în țară înblau, patru șalăi la un ban bun» <sup>2)</sup>.

Amândouă aceste izvoare îl arată pe Dabija-Vodă drept întemeietorul unei monetării, care după spusele lui Muste, se afla în cetatea Sucevei, fabrica «șalăi» de aramă și continua să funcționeze pe vremea lui Iliș Alexandru, al doilea urmaș al lui Dabija; deci funcționase foarte probabil și sub Gheorghe Duca, care a domnit între acești doi Domni. «Șalăii» ce s'au bătut în această monetărie, nu sunt altceva decât bănuții de aramă proprii țărilor nordice și cunoscuți sub numele de «șilingi» (*solidi*): Polonii le ziceau «szelagi» și de aci Moldovenii au format cuvântul «șalăi».

Caracteristic este numele de «bănărie» pe care-l dau amândoi cronicarii monetăriei lui Dabija-Vodă. Vechiul nume întrebuintat și în Moldova și în Țara-Românească era «haraghie» sau «hereghie», pe care-l întâlnim și pe monetele lui Ioan-Vodă cel Cumplit dela 1573. Faptul că pe vremea lui Dabija-Vodă acest termen nu se mai întrebuintează, dovedește că a dispărut odată cu desființarea vechei monetării moldovenești, iar acum când se întemeiază o nouă instituție de acest fel, ea primește numele nou: «bănărie». De aci s'ar putea deduce că multă vreme înainte de Dabija-Vodă n'a existat monetărie în Moldova. Dar o dată cu «hereghie» a dispărut și cuvântul «heregariu» (monetar) și în locu-i s'a introdus numele nou: «bănariu». Un document din 1667 menționează pe un Enache Zlătariu, care a fost «bănariu» al lui Dabija-Vodă; o dovadă în plus despre existența acestei monetării <sup>3)</sup>.

<sup>1)</sup> Kogălniceanu, *Letopisețe* (ed. 2-a) II p. 3.

<sup>2)</sup> Kogălniceanu, *l. c.* III p. 6.

<sup>3)</sup> Iorga, *Studii și Documente* III p. 20 n. I.

Dar avem și izvoare istorice străine, cari ne dau informații despre bănăria de care ne ocupăm. Cronicarul polon Ioan Chrisostom Pasek spune la anul 1662: «Unii din Leși au adus (în Polonia) niște șalăi mincinoși din Moldova, pentru cari s'a cheltuit aci o mulțime de aur și de argint» <sup>1)</sup>. Iar alt cronicar polon contemporan, Zaluski, relatează că pe vremea aceea circulau în Polonia vre-o 10 milioane de șilingi moldovenești și de Riga. <sup>2)</sup> În sfârșit trimisul austriac Francisc-Ulric Kinsky arată, că la 1667 Polonii s'au plâns la Poartă contra Domnului moldovean (Iliș Alexandru) «care a bătut bani răi cu numele și stema Poloniei» <sup>3)</sup>. După cum rezultă din spusele acestor scriitori străini, monetăria lui Dabija-Vodă n'a fabricat șilingi numai pentru Moldova și cari !«numai aici în țară înblau», ci a emis o cantitate enormă de monete destinate a fi introduse în Polonia și cari prin urmare trebuiau să imiteze șilingii ce aveau curs în acea țară. Deci intenția cu care a fost înființată această monetărie nu era atâta de a satisface nevoile financiare ale țării, cât mai ales de a crea Domnului un venit din răspândirea de monete false în țările vecine și în special în Polonia.

Informațiunile bogate și precise ce ni-le dau scriitorii și documentele contemporane despre monetăria înființată de Dabija-Vodă, au fost confirmate și întregite prin descoperirile ce s'au făcut între anii 1895—1904 în cetatea Sucevei, cu ocazia desgrupării acestei cetăți de către d. C. A. Romstorfer. Printre diferitele obiecte și monete vechi găsite în interiorul cetății, a fost și o cantitate însemnată de șilingi și de material pentru fabricarea lor <sup>4)</sup>.

Șilingii găsiți în cetate sunt în cea mai mare parte imitații de ale șilingilor străini: poloni, suedezi, prusieni și numai foarte puțini sunt în adevăr moldovenești, cu numele lui Dabija-Vodă. Ei se prezintă sub două forme: unii sunt complect fabricați, alții se găsesc numai imprimați pe fâșiile de tablă de aramă, fără a fi tăiați și scoși din ele. Existența acestor fâșii de tablă cu șilingi imprimați, dar cari n'au fost scoși, este o probă incontestabilă că avem a face cu produse neterminale ale unei monetării ce funcționa

<sup>1)</sup> *Resty rukopismu Iana Chr. Paska* la Hasdeu, l. c. p. 15.

<sup>2)</sup> Zaluski, *Epist. historico-familiar*. I p. 1194.

<sup>3)</sup> *Diarium des Grafens Fr. Ulrik Kinsky* la Iorga, *Banul lui Dabija-Vodă* (în Analele Academiei Române XXVIII p. 508).

<sup>4)</sup> Romstorfer-Lăpădatu, *Cetatea Sucevei* p. 90 urm.

în cetate. Dar și o mare parte din șilingii complect fabricați dovedesc aceasta, căci sunt bătuți greșit și n'au fost puși în circulație. Unii din ei au tiparele numai în parte imprimare, rămânând restul monetei liber. Alții cuprind pe aceeaș față donă tipare, se înțelege fragmentate. Unii au și pe față și pe revers acelaș tipar, alții, în sfârșit, au pe față monograma unui suveran, iar pe revers numele altui suveran, sau pe față numele unui oraș ori al unei țări, iar pe revers stema altui oraș sau altei țări.

Este evident că aceste monete greșit bătute, și cari din această cauză n'au putut fi puse în circulație, nu se puteau găsi într'un număr atât de mare în cetate, dacă n'ar fi fost fabricate acolo.

Resturile de material monetar sunt și ele de două categorii: fragmente de fășii cu tipare de șilingi, și bucăți de tablă căzute dela marginile sau colțurile fășiilor, după ce s'au scos monetele. Desigur că ele constituie o nouă probă, despre existența unei monetării în acest loc și importanța descoperirii lor este cu atât mai mare, cu cât n'au fost găsite izolate, ci amestecate cu șilingi și cu fășii de tablă cu tipare de șilingi.

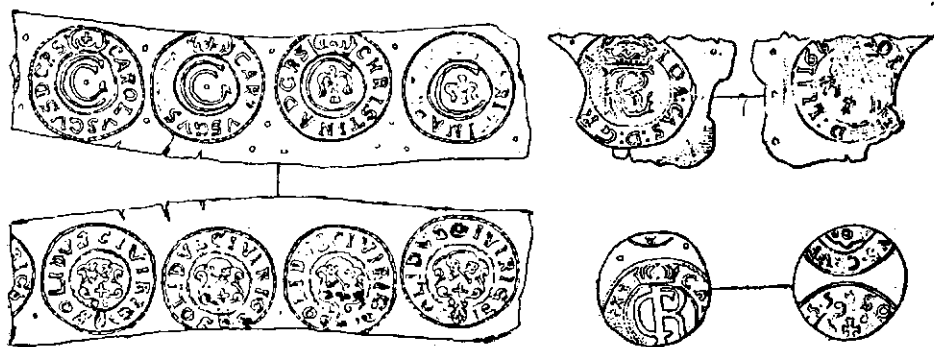


Fig. 4—6. Fășie cu impresiuni de șilingi. Șilingi bătuți greșit.

Cea mai mare parte din produsele și resturile monetare s'au găsit în două puncte din interiorul cetății. O cantitate mai însemnată a fost desgropată în colțul nord-estic al castelului, alta mai puțin însemnată în colțul sud-estic al aceleiaș clădiri. Faptul acesta nu însemnează numai decât că ar fi funcționat două ateliere în acelaș timp, ci mai probabil, după cum crede d. Romstorfer, că ate-

lierul n'a rămas tot timpul în încăperile în cari a fost instalat la început, ci la o anumită dată a fost mutat în altă parte a castelului 1).

Monetele și resturile monetare, găsite în cetate, nu confirmă numai existența bănăriei lui Dabija-Vodă, dar și caracterul ei fraudulos. Numărul foarte restrâns de șilingi moldovenești cu numele lui Dabija-Vodă, față de enorma cantitate de imitații de ale șilingilor străini (poloni, suedezi, prusieni) cari circulau în Polonia, justifică în totul spusele cronicarilor poloni cu privire la «șalăii mincinoși» din Moldova, iar faptul că aceste monete imitează mai ales șilingii cari aveau curs în Polonia și în țările coroanei polone, dovedește în chipul cel mai evident că au fost bătuți în special pentru a fi introduși acolo.

După ce am lămurit existența și scopul bănăriei înființate de Dabija-Vodă, să încercăm a fixa și durata ei.

Cea mai mare parte din monetele fabricate acolo sunt datate, dar cu toate acestea ele nu pot servi la stabilirea anului când a început să funcționeze monetăria. Astfel dintre șilingii cu numele lui Dabija, numai câțiva au data sigură, dar aceasta este posterioară domniei lui. Dintre șilingii cu numele de suverani străini, unii imitează pe cei ai lui Sigismund III și au date cu mult anterioare domniei lui Dabija-Vodă, care după cum am dovedit, este întemeietorul monetăriei.

Avem în schimb relația lui Pasek amintită mai sus, din care rezultă, că încă în 1662 se introduseseră în Polonia șilingi moldovenești. De altă parte se știe că Dabija-Vodă s'a urcat pe tron în Septemvrie 1661 și dacă ținem seamă de timpul necesar pentru instalarea monetăriei și pentru fabricarea stocului ce s'a introdus la 1662 în Polonia, rezultă că încă din primul an al domniei lui, deci din 1661, a început să funcționeze monetăria din cetatea Sucevei.

Cât privește anul desființării ei, avem în primul rând informația lui N. Muste, care arată monetăria ca existând pe vremea.

1) Cf. pentru toate acestea Romstorfer-Lăpădatu, *l. c.* p. 98 și tab. II. Pentru descrierea și reproducerea monetelor și resturilor monetare v. E. Fischer, *Beitrag z. Münzkunde d. Fürstentumes Moldau* (în *Jahrbuch d. Bukowiner Laudesmuseums* 1901) p. 42 urm. și tab. IV și V. Din aceste două lucrări am împrumutat și unele figuri de monete.

lui Iliș Alexandru (1666—1668), ceea ce rezultă și din informația lui Kinsky, amintită mai sus. De altă parte mai mulți șilingi găsiți în cetate au data 1668. Este adevărat că sunt și șilingi cu date posterioare ca 1669, 1670, 1676 <sup>1)</sup> și 1684 <sup>2)</sup>, dar acești ani sunt evident greșiți, de oarece nu corespund cu anii de domnie ai suveranilor. Astfel primele trei date se află pe șilingii cu numele Cristiniei, deși aceasta nu mai domnia dela 1654; anul 1684 e pus pe un șiling cu numele lui Ioan Cazimir, deși regele nu mai trăia la această dată. Prin urmare ultima dată bună pe care ne-o dau monetele este 1668.

Dar mai există un document din a doua domnie a lui Gheoghe Duca, din anul 1670, în care se amintește un Alexandru «bănarium domnesc» <sup>3)</sup>. Este însă foarte probabil că acest Alexandru funcționase sub Iliș Alexandru și își păstrase numai titlul sub Gh. Duca.

Astfel putem afirma aproape cu siguranță, că bănăria a încetat de a funcționa în ultimul an al domniei lui Iliș Alexandru (1668) și s'a desființat probabil în urma plângerilor Polonilor la Poartă.

În marginile acestor două date 1661 și 1668 monetăria din Suceava a fost în continuă activitate, dovadă, de o parte, marele număr de monete ce a fabricat — numai în Polonia s'au răspândit, cum spune Zaluski, câteva milioane de șilingi moldovenesti — de altă parte faptul că s'au găsit monete datate din toți acești ani.

Dintre bănarii cari au lucrat în monetăria din Suceava nu cunoaștem decât pe cei doi citați mai sus: Enache Zlătariul și Alexandru.

Enache Zlătariul, despre care ne vorbește un document din 1667, era fiul lui Gheorghită Zlătariul și numele amândurora se datorește desigur meseriei de «zlătari» (aurari, bijutieri) ce vor fi exercitat-o și care odinioară era strâns legată de cea de bănar. Enache, spune documentul, «au căzut la mare vină domnească la

<sup>1)</sup> G. Sion, *Monete suedexe falsificate în monetăria din Suceava*, în *Buletinul Soc. Num. Rom.* 1914 p. 32.

<sup>2)</sup> O monetă cu această dată dela Ioan Cazimir am văzut în colecția D-lui G. Sion din Bacău.

<sup>3)</sup> Hasdeu, *Etym. magn. Romaniae*, III col. 3096: «și au arătat înaintea noastră niște zapise făcute de mărturie, întâiu un zăpis dela mulți oameni buni și boieri, anume: Andoca ce au fostu cluciar, și Pintea pitariul și Pascal Corlai uricariul și Alexandru bănariul domnescu»...



Măria Sa Ion Eustratie Dabija-Vodă» și de aceea «pusu-l-au la închisoare în temniță, și era să dea Măriei Sale lui Vodă 1000 de taleri». Pentru ca să-l scape din închisoare l-au «luat în chiezășie din temniță» tatăl său și alți negustori, între cari însuș starostele de negustori din Iași. Mijlocul indicat de ei era ca Enache «să-și vînză ce are, să plătească banii domnești». Dar el «așa n'au făcut, ci s'au sculat și au fugit la Rașcov în Țara Căzăcească» și i-au lăsat pe chezași «la nevoie mare despre Măria Sa Vodă». Atunci aceștia s'au văzut nevoiți să-i vînză ei averea și din prețul obținut au plătit banii domnești <sup>1)</sup>.

Atâta se știe astăzi despre bănariul lui Dabija-Vodă.

Cât privește Alexandru el este numai menționat în documentul lui Gh. Duca din 1670 ca bănar domnesc <sup>2)</sup>.

### 3. Activitatea monetăriei.

Atât izvoarele istorice cât și descoperirile monetare dovedesc că banii ce s'au bătut în monetăria înființată de Dabija-Vodă erau șilingi de aramă, cărora Moldovenii le ziceau «șalăi».

Șilingii sunt monete proprii țărilor nordice și s'au introdus în Moldova în veacul al XVII-lea prin intermediul comerțului cu Polonia. Pentru întâia oară întrebuințarea lor este menționată la 1612, când călătorul Tommaso Alberti trecând prin Galați, spune că acolo se vindea un iepure cu 5 șilingi (*solidi*) <sup>3)</sup>. Pe la mijlocul veacului episcopul Bandini arată că în Moldova șilingii poloni mergeau doi la un ban unguresc <sup>4)</sup>. În sfârșit călătorul pomeranian Hiltebrant, care a vizitat Iașii la 1657, povestește că «monetele și șilingii poloni au curs și aci» <sup>5)</sup>.

Cu toate acestea se pare că circulația acestor monete în Moldova a fost foarte restrânsă. Cronicarii nu amintesc «șalăii» decât pe vremea lui Dabija-Vodă, iar dintre documentele interne publicate până astăzi, nici unul nu cuprinde vre-o plată sau socoteală expri-

<sup>1)</sup> Iorga, *Studii și Docum.* III p. 20 nota I. Cf. și *Banul lui Dabija-Vodă*, p. 507.

<sup>2)</sup> Mai sus p. 63 n. 3.

<sup>3)</sup> Iorga, *Călători, ambasadori și misionari* p. 11; Cf. și *Ist. comerț. rom.* I p. 297.

<sup>4)</sup> Urechiiă, *Codicele Baulinus* p. 310.

<sup>5)</sup> Romstorfer-Iăpădatu *l. c.* p. 93.

mată în această monetă. Chiar și în actele din timpul Domnilor cari au bătut șilingi nu întâlnim de loc mențiunea lor <sup>1)</sup>.

O singură dată, într'un izvod dela Gheorghe Ștefan din 1654 — izvod intercalat într'o condică din veacul al XVIII-lea — găsim socoteala: «449 ug. (= galbeni ungurești) 17 p. (= parale?) banii ce au fost șalâi din casă și nu s'au umplut din dajdea» <sup>2)</sup>.

Această neînsemnată circulație a șilingilor în Moldova ne edifică pe deplin asupra scopului pentru care s'a înființat monetăria lui Dabija-Vodă: șilingii fabricați într'insa nu erau destinați numai să circule în Moldova, ci să fie răspândiți în Polonia, unde situația era foarte prielnică introducerii de monete false.

Încă dela începutul veacului al XVII-lea Polonia se găsea într'o situație economică și financiară din cele mai deplorabile. De o parte războaiele continue purtate de regii din familia de Vasa: Sigismund III, și mai ales Ioan Cazimir, de altă parte detestabila administrație a finanțelor și nenorocitul sistem de a încerca îndreptarea lor prin emiterea de monete rele, cărora li se dădea curs forțat, au avut de urmare că în tot cursul acestui veac s'au putut introduce cantități enorme de monete false. Vecinii Poloniei au profitat de destrăbălarea în care se găsea această țară și au contrafăcut monetele polone, realizând prin introducerea acestor falsificate câștiguri foarte mari.

«Pe la 1621, zice Kirmis <sup>3)</sup>, se fabricau în Silezia piese de 24 creițari, cari ca aspect și greutate corespundeau cu orții poloni de 11 loți, dar erau numai de 8 loți, și se introduseseră în mare număr în locul acestora; din Olanda veniau lei și guldeni mai ușori, iar Suedia imita în mod sistematic banii poloni și îi introducea în Polonia și Lituania; Braun zice, că în adevăr Suedia a păgubit mai mult Polonia prin banii cei răi, decât prin războaiele ei sângeroase, iar în aceste războaie a luat aurul și argintul polon în schimbul aramei sale».

Există prin urmare încă înainte de urcarea lui Dabija-Vodă pe tronul Moldovei o întinsă industrie, care fabrica bani falși pentru

<sup>1)</sup> Cf. Iorga, *Studii și Docum.* V și VI *passim*; Ghibănescu, *Ispisoace și Zapise* III 1 și 2 *passim*; Surete și Izvoade IV *passim*; Codrescu, *Uricariu*. V, VIII, IX, X, XII, XIV, XVI, XXI, XXII, XXIII, XXV *passim*.

<sup>2)</sup> Iorga, *Studii și Docum.* IV p. 267.

<sup>3)</sup> Kirmis, *Handbuch d. polnischen Münzkunde* p. 110.

Polonia. În timpul domniei acestuia situația în Polonia devine și mai critică și însuș statul dă prilej să se introducă monete false.

Încă din 1654 dieta polonă ordonase să se reducă atât de mult titlul monetelor, încât să se poată realiza un câștig mare pentru visterie <sup>1)</sup>; iar la 1659 s'a luat decizia ca pentru a se umplea casierile statului să se redeschidă toate monetăriile și să se fabrice, între altele, un milion de șilingi de aramă, cărora urmă să li se dea curs forțat. Fabricarea acestor monete a fost concesionată lui Tit Liviu Boratini, care în timp de un an și jumătate s'a achitat de ea, aruncând pe piață niște șilingi atât de răi, încât acești «baratinci» au rămas multă vreme în Polonia pilde clasice de bani răi. Dar activitatea lui Boratini nu s'a încheiat aci. În anii următori s'a continuat fabricarea monetelor de acest fel, așa că până la 1665, când s'a închis monetăria, se emisese rășilingi de aramă în valoare de peste opt milioane taleri. Statul a câștigat din această operațiune 3½ milioane taleri, Boratini a încasat și el aproape un milion, dar populațiunea țării a fost sărăcită, dându-se în acelaș timp prilej vecinilor să fabrice și ei astfel de monete și să le importeze în Polonia <sup>2)</sup>.

În astfel de împrejurări era natural ca țările vecine să dea o dezvoltare și mai mare fabricării de bani falși pentru Polonia și nu e de mirare că și Moldovenii au înființat o monetărie cu această menire.

Se pune acum întrebarea: s'a întemeiat această monetărie cu știrea și autorizația Domnului și funcționa ea la lumina zilei sau în mod clandestin?

Nu încapă nici o îndoială că atât Dabija-Vodă cât și cei doi urmași ai săi, Gheorghe Duca și Iliș Alexandru, aveau cunoștință despre această monetărie și autorizaseră funcționarea ei. Mai mult chiar, din spusele cronicarilor Nicolae Costin și Nicolae Muste rezultă, cum am văzut mai sus, că Dabija-Vodă a fost chiar întemeietorul ei. În orice caz nu se putea ca monetăria să funcționeze atâta timp (1661—1668), să emită bani cari circulau și în țară și erau trecuți și peste graniță, fără știrea Domniei și fără ca Domnia să profite materialicește din aceasta. De altă parte din documentele

<sup>1)</sup> Kirmis *l. c.* p. 145.

<sup>2)</sup> Kirmis *l. c.* p. 147.

privitoare la cei doi bănari se vede lămurit că au exercitat această meserie fiind în serviciul Domnului; unul este arătat chiar ca «bănar domnesc».

Un argument și mai puternic că monetăria funcționa cu autorizația Domniei ar fi, că a bătut șilingi cu numele lui Dabija-Vodă. Dar faptul că astfel de monete nu s'au bătut decât în cantitate foarte mică față de enorma cantitate de monete străine, și că ele există numai cu numele lui Dabija, nu și a celor doi urmași ai săi, ne sugerează o altă întrebare: aveau Domnii români din timpul acela dreptul de a emite monete proprii? O scurtă privire asupra evoluției dreptului monetar în țările noastre, ne va permite să răspundem măcar în chip general la această întrebare și să explicăm totodată și rostul monetelor cu numele lui Dabija-Vodă.

Până la sfârșitul veacului al XVI-lea dreptul de a bate monetă al Domnilor moldoveni era deplin și nelimitat. Aceasta o dovedesc nu numai monetele bătute până atunci, dar și un document dela Sigismund I, regele Poloniei, din anul 1514. Îndemnat de mareșalul din Lemberg, Stanislav Chodecz, ca să interzică lui Bogdan III, care-i era vasal, dreptul de a bate monetă, regele răspunde, că Domnul este liber să exercite acest drept cum va crede de cuviință și că regele polon nu are căderea să-i pună vre-o piedică <sup>1)</sup>.

Dar la 1595 Polonia punând Domn în Moldova pe Ieremiă Movilă, i-au impus restricția de care am vorbit la începutul acestui studiu, de a nu putea bate decât monete cari să fie în totul la fel cu cele polone. Și am arătat că scopul acestei restricții n'a fost altul decât să împedice baterea de monete proprii și să înlesnească intrarea monetelor polone în Moldova.

Desigur că ceilalți Domni moldoveni din veacul al XVII-lea nu au fost de loc angajați de actul lui Ieremiă-Vodă, cu toate acestea de fapt nici unul n'a bătut monetă, afară de Dabija. De altfel pravilele cari tocmai acum apar în prima redacțiune românească, nu cuprind nici o dispoziție privitoare la dreptul Domnului de a bate monetă, ci se ocupă numai de calpuzani (falșificatori) <sup>2)</sup>.

În acelaș timp se pare că Poarta nu vedea cu ochi buni exercitarea dreptului monetar de către Domnii noștri și ca exemplu

<sup>1)</sup> «De moneta quam Valachus cudit, ad nos non pertinet, liberum enim ei est id pro suo commodo facere, nec opus est nobis prohibere ut eadem utantur». *Docum. Hurmuzaki II* p. 166. Cf. și Nistor, *Handel u. Wandel* p. 113.

<sup>2)</sup> Pravilele lui Vasile Lupu și Matei Basarab (ed. Bujoreanu) p. 20 și 168.

avem Țara-Românească. Aci în cursul veacului al XVII-lea doi Domni au exercitat dreptul monetar: Mihai-Viteazu, care a bătut medalii comemorative și Mihai-Vodă Radul, care a emis monete cu efigia sa. Este caracteristic că amândoi aceștia au fost «rebeli» față de Poartă, așa că am putea considera monetele lor drept manifestări ale independenței ce și-au câțigat măcar vremelnice. De aci s'ar putea trage concluzia că ceilalți Domni munteni, cari nu s'au revoltat contra Porții, n'au exercitat dreptul monetar ca să nu nemulțumească Poarta. Și dovadă că în adevăr Poarta, ca putere suzerană, considera aceasta ca un act ostil, este cazul lui Constantin Brâncoveanu. Una dintre învinuirile cele mai grave, ce s'au adus nenorocitului Domn, a fost că a bătut monete cu efigia sa. Iar modul cum era privit acest fapt ni-l descoperă o scrisoare din 1714 a lui Constantin Cantacuzin, către patriarhul Hrisant Notara. Marele acuzator al lui Brâncoveanu expică căderea acestuia «mai ales pentru acele monete din nou bătute ale dragostei lui de slavă, pe care le credea poate a fi tainice și se strigau în toată lumea» 1). Cuvântul «tainic» explică lămurit, că pe vremea aceea Domnilor munteni, și desigur și celor moldoveni, exercitarea dreptului monetar nu le mai era îngăduită.

Este foarte probabil că n'a intervenit nici un act între Poartă și Domniile noștri, prin care să li se interzică acestor din urmă exercitarea dreptului monetar, dar împrejurările politice și economice din veacul al XVII-lea erau de așa natură, încât au făcut ca acest drept să cadă în desuetudine și atunci când Brâncoveanu a încercat să-l pună din nou în practică, actul lui a fost considerat ca ostil Porții.

Aceeaș situație trebuie să fi fost și pe vremea lui Dabija-Vodă, și deci nu putem considera bănăria lui ca o instituție de stat ci ca o întreprindere particulară a Domnului sau autorizată de el. Prin însuși acest fapt activitatea ei trebuie să fi fost mai mult «tainică». De altfel este și greu de admis, ca o monetărie, menită mai ales să bată bani falși, ce aveau să fie introduși în mod clandestin într-o țară vecină, să lucreze deschis, chiar când avea autorizația Domnului.

Tot acestui motiv suntem în drept să-i atribuim cantitatea extrem de redusă a monetelor lui Dabija-Vodă și lipsa totală de monete cu numele lui Gheorghe Duca și Iliș Alexandru, sub cari

1) Iorga, *Docum. Ihermoxaki*, XIV, 1 p. 596,

monetăria n'a încetat a funcționa. Foarte probabil că monetele cu numele lui Dabija-Vodă sunt numai niște simple încercări, cari nici n'au fost puse în circulație, căci cele mai multe din ele sunt exemplare greșite și cari se vede bine că nu sunt decât încercări.

Chiar și localitatea unde a fost instalată bănăria arată că ea urmă să fie tainică. Cetatea Sucevei deși în vremurile mai vechi a adăpostit bănăriile Domnilor Moldovei, căci era acolo o reședință domnească, acuma nu mai slujia decât ca loc de refugiu în caz de pericol și ca loc de surghiun pentru anumiți condamnați. Cu câțiva ani înainte de urcarea pe tron a lui Dabija-Vodă se refugiase acolo Gheorge Ștefan, de frica Tătarilor, iar după aceea Gheorghe Duca de frica ciumei, care bântuia în Iași. Deci locul era foarte nimerit pentru ca bănăria să poată funcționa fără ca despre existența ei să știe prea multă lume.

De sigur că ceice au luat inițiativa înființării acestei bănării au urmărit un câștig material însemnat și deci au căutat să producă o cantitate cât mai mare de monete și să le răspândească atât în Polonia cât și în țară. Nu putem astăzi să ne dăm seamă de cifra exactă a pieselor bătute, cu toate acestea din indicațiile ce ne dau izvoarele străine și din tezaurele descoperite până acum, ne putem convinge că numărul lor a fost într'adevăr foarte mare.

Cronicarul polon Zaluski spune, că în Polonia se întroduseseră câteva milioane de șilingi moldovenеști, iar Pasek se plânge că «șalăii moldovenеști au pricinuit țării noastre (Poloniei) nenumărate desperări și grozave ucideri, începându-se dela Lvova (Lemberg) unde cășunară la iarmaroace crunte omoruri între oameni și trecând apoi în Marea Polonie, ba chiar și până la țărmurile Odrei (Oderul) și Mării Baltice, în chipul înfricoșatei lăcuste»<sup>1)</sup>. Pentru ca să se fi putut răspândi pe un teritoriu atât de întins, de sigur că numărul acestor șilingi trebuie să fi fost considerabil.

De altă parte monetele descoperite până acum sunt și ele foarte numeroase, iar tezaurele despre cari avem informațiuni, conțin cantități însemnate de șilingi. Cu ocazia săpăturilor din Suceava s'au găsit vre-o 3000 piese<sup>2)</sup>; într'o pungă de lut, descoperită tot acolo, se aflau vre-o 2000 bucăți<sup>3)</sup>, iar un sac ce s'a găsit într'un

<sup>1)</sup> Hasdeu, *Foaea*, p. 15.

<sup>2)</sup> Romstorfer-Lăpădatu, *l. c.* p. 91.

<sup>3)</sup> Moisil, *Monete și Tezaure monetare* în Buletinul Soc. Num. Rom. 1914 p. 24.

coş de sobă dela fostul palat domnesc din Iaşi conţinea şilingi în greutate totală de 15 kgr. 1).

#### 4. Tipurile şilingilor bătuţi la Suceava.

Pentru a da o idee despre varietatea şilingilor fabricaţi în monetăria înfiinţată de Dabija-Vodă, voi descrie tipurile principale din toate categoriile descoperite până acum. Din această descriere se va putea constata ce monete au fost imitate în Suceava şi deci aveau căutare în Polonia şi Moldova.

Mai 'nainte însă trebuie sa fac următoarele observaţiuni:

D-nii Romstorfer şi Fischer spun că unii din şilingii găsiţi la Suceava aveau o coajă subţire de argint 2), ceea ce ar da de bănuir că erau meniji să treacă drept monete de acest metal. N'am găsit însă până acum nici în Colecţia Academiei Române, destul de bogată, nici în alte colecţii pe cari le-am vizitat, nici un exemplar de acest fel. S'au descoperit, ce e drept, împreună cu şilingi de aramă, fabricaţi în Suceava, şi şilingi de argint de ai ţărilor de origine, dar aceştia, pe cât se pare, au servit numai ca modele şi deci nu trebuie confundaţi cu cei bătuţi acolo.

De altă parte d. Romstorfer aminteşte şi de o altă monetă ce ar fi fost bătută pe timpul lui Dabija-Vodă la Suceava şi pe care o descrie astfel: «Moneta aceasta care corespunde în formă şi mărime, cu piesele polone de şase grosiţe, e de argint bun cu puţin aliaj. Pe avers are, între două cercuri fine de perle, legenda: PRINCIPIS · MOLDAVIÆ 1662, iar la mijloc chipul chirasat al unui principe, cu faţa bărboasă şi purtând o coroană deschisă care întreprinde cercul de perle inferior. Pe revers se află, tot între două cercuri de mărgel, inscripţia: MONETA + NOVA + MOLDAVI(Æ), iar în mijloc capul de bour, într'un cartuş închis, executat foarte plăcut, cu o stea cu şase raze între coarne şi o verigă în nări; la dreapta capului de bour se află o rozetă ca un soare, iar la stânga o semilună. Diametrul monetei e de 27 mm.» 3).

1) Moisil, *l. c.* 1914 p. 56.

2) Romstorfer-Lăpădatu *l. c.* p. 95.

3) Romstorfer-Lăpădatu *l. c.* p. 94.

ar fi fost cumpărată de Academia Română; totuș cercetările ce am făcut până acum în colecția acestei instituții n'au putut-o scoate la iveală, ceea ce însemnează că nu a ajuns niciodată acolo. Dacă peste tot o astfel de monetă s'a găsit, ea nu poate fi considerată ca o monetă care a circulat în Moldova, căci atunci s'ar fi descoperit în mai multe exemplare. Trebuie deci să o privim ca o simplă încercare.

Astfel rămâne, că singurele monete ce s'au bătut la Suceava sub Dabija și cei doi urmași ai săi, au fost șilingii de aramă. Din aceștia unii poartă numele lui Dabija-Vodă, alții numele diferiților suverani ale căror monete au fost imitate aci.

### Șilingii lui Dabija-Vodă.

Bătuți într'un număr foarte restrâns, șilingii cu numele acestui Domn prezintă pe față totdeauna un călăreț galopând spre dreapta. De asupra capului său se află o coroană mare princiară, iar sub cal este pus uneori un cap de bou. Reversul are de regulă o monogramă sau o literă; la o singură serie reprezintă o cucă domnească pusă de asupra a două buzdugane încrucișate. Legendele sunt de cele mai multe ori greșite.

Șilingii cu numele lui Dabija au fost publicați de D. A. Sturdza (în Uebersicht și Etymol. Magn. III.), E. Fischer, (în Beitrag zur Münzkunde des Fürstentumes Moldau) și Const. Moisil (în Creșterea Colecțiilor Academiei Române 1913). Ei prezintă următoarele tipuri:

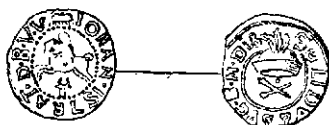


Fig. 7.

I. IOHANN · ISTRAT · D · B · VV

Călăreț bărbos în galop spre dreapta, deasupra o coroană princiară, sub cal un cap de bou. Cerc perlat interior, cerc linear exterior.

SOLIDVS SAC · B · M · D 18 :

Cucă domnească, sub ea două buzdugane încrucișate. Două cercuri perlate.

Æ. 15 mm. [Sturdza, Etym. III, Nr. 40; Fischer Nr. 179].

Notă. În Uebersicht p. 44, Sturdza a publicat o monetă identică, dar cu legenda de pe revers SOLIDVS OADAVIE și sub cuca domnească monograma CD. Moneta aceasta însă pare greșit descrisă.



## 2. IOHAN ISTRT DOR · V · V

Călăreț ca mai sus, deasupra coroană, sub cal un cap de bou. Două cercuri perlate.

Æ. 15 mm. Colecția Academiei Române. [Moisil, Creșterea Colecțiilor 1913 Nr. 258].



Fig. 8.

...O · L · IDS CI...

Monograma **CT** încoronată?  
Două cercuri perlate.

## 3. IOHAN... DOR W

Ca mai sus. Două cercuri de șnur.

Æ. 16 mm. Colecția Academiei Române. [Moisil l. c. Nr. 259].



Fig. 9.

· SO · LIDVS CJVI MD 18:

Monograma **CP** încoronată. Două cercuri lineare.

## 4. IOHA....DOR V · V

Călăreț, coroană și cap de bou ca mai sus.

Æ (placă dreptunghiulară). Colecția Academiei Române [Moisil, l. c. Nr. 250].

· SO · LIDVS CIVI MD 18:

Monograma **CH** încoronată.  
Două cercuri perlate.

## 5. IOHAN IHS...

Călăreț, coroană și cap de bou ca mai sus.

Æ. 16 mm. Colecția Academiei Române. [Moisil, l. c. Nr. 161].

· SO · LIDVS CI...

Monograma **CX** încoronată  
Două cercuri perlate.

## 6. ....ISTRAT VV

Călăreț în galop spre dreapta, deasupra o coroană. Cerc perlat exterior, cerc de șnur interior.

Æ. 13 mm. [Fischer No. 182 1/2].

· ISTR...DABISA

Monograma **ID**. Cerc perlat exterior, cerc de șnur interior.

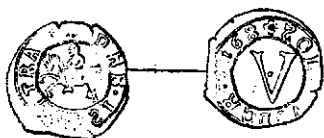


Fig. 10.

7. DHBISA · ISTR... VV

Călăreț și coroană ca mai sus.  
Două cercuri perlate.

Æ. 16 mm. Colecția Academiei Române. [Fischer Nr. 181, 182. Moasil I. c. Nr. 262].

+ SO... VS · D · G · R · M · 168

Litera V cu o globulă în mijloc. Două cercuri perlate.

8. DHBISA ISTRAT VV

Călăreț și coroană ca mai sus.  
Două cercuri de șnur.

Æ. 16 mm. Colecția Academiei Române.

+ SOLIDVS DGR · M · 168

Litera S. Două cercuri de șnur.

### *Imitații de șilingi poloni.*

Până acum s'au găsit imitații cu numele regilor Sigismund III și Ioan Cazimir. Până la 1904 nu se cunoșteau imitații de ale șilingilor lui Sigismund III, de aceea nu-i găsim publicații de Fischer și Romstorfer, dar după această dată s'a găsit un număr de exemplare atât izolate, cât și într'un tezaur descoperit chiar în Suceava și aflător acum în posesiunea D-lui G. Sion din Bacău (v. Buletinul Soc. Num. Rom. 1914 p. 24). Dintre șilingii acestor regi s'au imitat cei ai coroaneci, cei bătuți pentru Lituania și cei ai orașului Riga. S'au publicat de Fischer, I. c. și Moasil. I. c. Tipurile principale sunt:

### *Sigismund III.*

1. SIG · III · D · G · REX POL...

Acvila polonă având pe piept stema familiei Vasa.

SOLIDVS REGNI POLO

Litera S încoronată și având la mijloc stema familiei Vasa. 1/5. (1615).

Æ. 16 mm. Colecția G. Sion. [Variante cu anii 1/6 (1616), 1/9 (1619), 2/5 (1625) în aceeași colecție].

2. +SIGIS·III·D·G·REX·POLONIE

Scut scartelat cu stemele țărilor coroanei polone și familiei Vasa.

SOLIDVS REGNI POLO

Litera S ca mai sus. 2/5 (1625).

Æ. 16 mm. Colecția G. Sion. [Variante cu anul 2/6 (1626) tot acolo].

3. SIG·III·D·G·REX·PO·M·D·L

Litera S încoronată și având la mijloc stema familiei Vasa.

SOLID R | POL · 1624

Stemele acolate ale Poloniei și Lituaniei, timbrate de o coroană regală.

Æ. 16 mm. Colecția G. Sion. [Variantă cu 1623 tot acolo].

4. SIG·III·D·G·REX·PO·M·D·L·*tra*

Ca mai sus.

U+ SOLIDVS · M | D · LITV 1624

Ca mai sus.

Æ. 16 mm. Colecția G. Sion. [Variante cu 1625, 1626 și 1627 tot acolo].

5. SIG·III·D·G·REX·POL·M·D·L·

Litera S fără coroană. De o parte și de alta 2/0 (1620).

SOLIDVS CIVI RIGENSIS

Stema orașului Riga

Æ. 16 mm. Colecția G. Sion. [Variantă cu 1621 tot acolo, alta la Academia Română].

*Ioan Cazimir.*

1. IOAN·|CAS·REX·

Capul regelui, fără coroană, spre dreapta. Cerc de șnur exterior.

SOLID·REGNI·POL·1661

Acvila Poloniei încoronată și pe piept cu stema familiei Vasa.

Æ. 16 mm. Colecția G. Sion. [Variantă cu 1663 tot acolo].

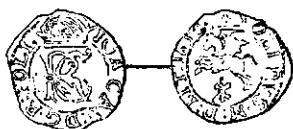


Fig. 11.

2. IOA · CAS · D · G · R · PO · DL

Monograma **CR** încoronată.  
Două cercuri perlate.

SOLIDVS · M · D · LIT 1652

Călăreț în galop spre stânga,  
deasupra o coroană, sub cal *x*.

Æ. 16 mm. Colecția G. Sion. [Variante cu anii 1650, 1652, 1655, 1658, 1661, 1662 la Acad. Rom. și Fischer].

3. IOA · CASIM · DG R · POL

Monograma ca mai sus.

SOLIDVS CIVI RIG

Stema orașului Riga.

Æ. 16 mm. [Fischer Nr. 255].

BCU Cluj / Central University Library Cluj

*Imitații de șilingi suedezi.*

S'au descoperit până acum cu numele regilor Gustav Adolf, Cristina, Carol X Gustav și Carol XI. Cei mai rari sunt dela Gustav Adolf, cei mai numeroși dela Cristina. S'au imitat dela Gustav Adolf șilingii cu armele orașelor Riga și Elbing; dela Cristina cei din Riga, Elbing și Livonia; dela Carol X Gustav cei din Riga și Livonia; dela Carol XI tot așa. Sunt publicați de Fischer, l. c., Moisil, l. c. și Sion, Buletin 1914. Tipurile principale sunt:

*Gustav Adolf.*

1. GVST · ADOLP · D · G · REX · SVE

Stema cea mare a orașului  
Riga. Două cercuri perlate.

+ MON · NOVA · CIVI · RIGENS

Stema mică a orașului Riga.  
Două cercuri perlate.

Æ. 16 mm. Colecția G. Sion.

2. GVST · AD... · REX · SVE

Monograma **GA**.

..... ELBING 1634

Æ. 16 mm. Colecția G. Sion.

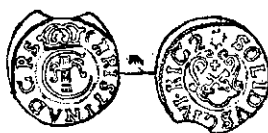
*Cristina.*

Fig. 12.

1. CHRISTINA D G R S

Litera C având în mijloc stema familiei Vasa. Două cercuri perlate.

SOLIDVS CIVI RIG 2

Stema oraşului Riga.

Æ. 16 mm. Colecția Academiei Române [Variante cu anii 1, 3, 4, 6, 9, 12, 14, 15, 16, 18, 30, 32, 35, 36, 37, 38, 40, 41, 42, 43, 44, 45, 46, 47, 48, 49, 50, 51, 52, 53, 54, 55, 56, 57, 58, 59, 60, 61, 62, 66, 69, 70, 76 atât la Academie cât și la G. Sion și Fischer].



Fig. 13.

2. CHRISTINA D G R S

Ca mai sus.

SOLIDVS LIVONIAE 2

Stema Livoniei.

Æ. 16 mm. Colecția G. Sion. [Variante cu 16, 18, 40, 43, 45, 47, 48, 49, 50, 51, 52, 53, 54, 55, 58, 60, 61, 62, 66 în aceleași colecții],

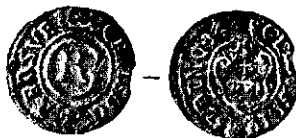


Fig. 14.

3. CHRISTINA REG SVE

Monograma CR încoronată. (De fapt este monograma lui Carol XI).

SOLIDVS CIVI ELBING

Stema oraşului Elbing.

Æ. 16 mm. Colecția G. Sion. [Variante cu 33, 34, 35 la Sion].

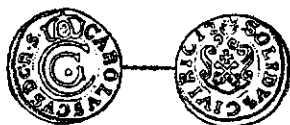
*Carol X Gustav.*

Fig. 15.

1. CAROLVS GVS DG RS

Monograma **CG** încoronată.  
Două cercuri de șnur.

SOLIDVS CIVI RIG 62

Stema orașului Riga.

Æ. 16 mm. Colecția Fischer. [Variante cu anii 12, 14, 16, 55, 60, 64, la Academia Română și Fischer].

2. CAROLVS GVSTA DG S

Monograma **CG**. Ca mai sus.

SOLIDVS LIONAI 185

Stema Livoniei.

Æ. 16 mm. Colecția Academiei Române. [Variante cu anii 61, 62, 65 la Fischer].

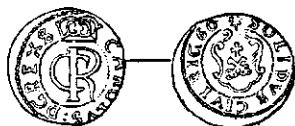
*Carol XI.*

Fig. 16.

1. CAROLVS D G REX S

Monograma **CR** încoronată.  
Două cercuri de șnur.

SOLIDVS CIVI RIG 60

Stema orașului Riga.

Æ. 16 mm. Colecția Fischer. [Variante cu anii 55, 58, 60, 61, 66 la Academia Română și Fischer].

2. CAROLVS DG RIX S

Monograma **CR** încoronată.

SOLIDVS LIVONAE 16

Stema Livoniei.

Æ. 16 mm. Colecția Academiei Române. [Variante cu anii 60, 61, 62 la Fischer].

*Imitații de șilingi prusieni.*

S'au găsit până acum numai dela un singur suveran, marele elector Frederic Wilhelm și prezintă două tipuri: unul bătut pentru Prusia, altul pentru orașul Riga.

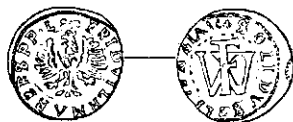


Fig. 17.

1. FRID WILHM....

Acvila Prusiei încoronată.

SOLIDVS PRVSS

Monograma **FW**.

Æ. 16 mm. Colecția Academiei Române. Fischer Nr. 259. [Variante cu anii 12, 15, 48, 50, 55, 61, 65 la Academie și Fischer].

2. FRID·WIHM

Acvila ca mai sus.

SOLIDVS CIVI RIG

Stema orașului Riga.

Æ. 16 mm. Colecția Academiei Române. [Variante cu anii 1660 la Academie și Fischer].

Dacă privim mai de aproape monetele descrise constatăm, că în bănăria din Suceava nu s'au imitat numai șilingi dela suveranii străini contimporani cu Dabija și cei doi urmași ai săi, Gh. Duca și Iliș Alexandru, ci și dela unii suverani anteriori; există monete din prima jumătate a veacului al XVII-lea.

Faptul acesta ar putea da de bănuț, că monetăria a funcționat și înainte de Dabija-Vodă. Dar resturile de material monetar găsite la Suceava dovedesc că toate aceste monete, cu date atât de diferite și atât de depărtate, au fost bătute în acelaș timp.

La Academia Română se păstrează un număr însemnat de fășii de tablă cu tipare de șilingi, de proveniență din Suceava, care prezintă următoarele caracteristice:

O fâșie conține tiparul unui șiling dela Cristina, alături de tiparul altui șiling dela Carol XI, deși între domniile lor este o distanță de patru ani.

Altă fâșie are alături de tiparul unui șiling al Cristinei, tiparul unui șiling al lui Ioan Cazimir, deși cea dintâi a fost regina Suediei, celalalt regele Poloniei.

Pe o fâșie se constată un tipar de șiling cu numele lui Carol Gustav, dar cu monograma Cristinei; pe alta un șiling cu data 1655 alături de altul cu data 1658.

În sfârșit avem o fâșie pe care se găsește un tipar de șiling dela Ioan Cazimir al Poloniei alături de altul dela Frederic Wilhelm al Prusiei.

Pe lângă aceste exemple, cari s'ar mai putea înmulți și cari dovedesc fabricarea simultană a diferiților șilingi, avem monete ce conțin și alte greșeli tot atât de edificătoare.

Astfel un șiling are pe o față numele și stema orașului Riga, pe cealaltă față stema Livoniei. Două monete dela Carol XI au numele orașului Riga, dar stema Lituaniei, O altă monetă are pe față numele lui Carol X Gustav, dar monograma Cristinei, iar pe revers numele orașului Riga, dar stema Livoniei.

Din toate aceste exemple rezultă în chip evident că deși monetele fabricate în Suceva au date atât de depărtate, și nume de suverani cari n'au domnit nici în acelaș timp nici în aceeaș țară, totuș ele toate sunt de aceeaș proveniență și au fost fabricate împreună.

**CONST. MOISIL.**

---



## PLUMBURI BIZANTINE

Dintre monumentele antice, cari stau în strânsă legătură cu numismatica, merită să fie adunate și studiate cu cel mai mare interes plumburile bizantine, adică sigiliile, plumburile comerciale și tesserele ce s'au întrebuințat în imperiul bizantin, dela începutul existenței sale ca stat deosebit și până la căderea lui în stăpânirea Turcilor.

Monumente de acest fel s'au găsit și în țara noastră în număr destul de mare, mai ales în localitățile de pe malul mării, în special la Constanța.

În anii din urmă cu ocaziunea lucrărilor pentru fundațiile clădirilor publice și particulare ce s'au ridicat în acest oraș, precum și cu prilejul deschiderii de strade noi, s'a scos la iveală o cantitate însemnată de obiecte mărunte, cari au fost aruncate în mare împreună cu pământul neîntrebuințat, nu departe de locul unde erau vechile băi ale orașului. Pe vreme de furtună, când vântul bate cu tărie, când marea este agitată și valurile ei izbesc puternic malul, pământul acesta grămadit se năruiește, părțile solubile și cele ușoare sunt luate de valuri, iar cele mai grele se depun lângă țărm. Depunerile acestea sunt formate din tot felul de obiecte antice mici: inele, chei, mărgelile de sticlă, monete și plumburi, cari după ce marea se potolește, sunt adunate cu multă stăruință de către copii, în special turci, cari le vând amatorilor sau negustorilor de antichități. În acest chip s'au salvat până acum numeroase monumente mărunte din perioada clasică a Metropolei Pontului, și este de regretat numai, că în curând acest izvor de achizițiuni va înceta, în urma măsurilor ce s'au luat de a se întări malul printr'un dig, care a și început să se construiască.

Approape toate plumburile ce le descriem mai jos sunt de proveniență din acest oraș, dar afară de ele s'au mai găsit, atât în Con-

stanța, cât și în alte localități dobrogene dela Marea Neagră, un număr enorm de obiecte de acest fel cu totul deteriorate, astfel că nu pot fi publicate. De altă parte s'au mai descoperit și numeroase plumburi cu monograme de ale persoanelor particulare, cari nu pot fi nici descifrate nici datate cu siguranță. Dintre acestea nu publicăm decât exemplarele cari prezintă un interes special sau cari sunt bine conservate.

Am crezut util să publicăm plumburile bizantine găsite în Dobrogea, nu numai pentru importanța lor științifică, dar și pentru faptul că ele lipsesc aproape cu totul în publicațiunile străine privitoare la acest fel de monumente. În lucrarea d-lui K. M. Constantopulo, intitulată *BIZANTIKA MOΛYBΔOBYΛΛA*, (Bule de plumb bizantine), care cuprinde descrierea unui număr de 1850 plumburi bizantine, nu se găsesc decât trei exemplare de proveniență dela noi.

Cu această ocazie mă simt dator să aduc mulțumirile mele d-lui profesor I. A. Svoronos, directorul Muzeului Numismatic din Atena, pentru ajutorul ce mi-a dat la descifrarea și determinarea unor exemplare mai dificile, precum și D-lui profesor Const. Moisil, secretarul societății noastre numismatice, pentru binevoitorul concurs ce mi-a acordat cu ocaziunea redactării acestui studiu. Nu mai puțin mulțumesc d-lui profesor Aescher pentru desemnurile exacte ale plumburilor descrise aci.

### 1. Bule și sigilii.

Bulele de plumb s'au întrebuințat în imperiul bizantin aproape exclusiv pentru sigilarea corespondenței și documentelor oficiale și particulare, în scop de a le asigura autenticitatea și a le păstra secretul. Toată lumea bizantină, dela împărat și până la simplul particular, s'a servit de ele.

Aceste bule se compuneau de obicei din două pastile rotunde de plumb, având fiecare câte o scobitură longitudinală. Prin supra-punerea pastilelor, cele două scobituri formau o gaură prin care se putea introduce o sfoară, cu care era legată corespondența sau documentul. După ce se introducea sfoara, plumburile erau așezate între cele două brațe ale unui instrument (*Βουλλοτίριον*), asemănător cu cleștele ce se întrebuințează și astăzi la vămi pentru aplicarea plumburilor. La extremitățile brațelor cleștelui erau gravate tipurile

sigiliului, pentru față și pentru revers. Strângând cu putere cleștele sau dându-i o lovitură bruscă, tipurile acestea se reproduc în relief pe fețele externe ale pastilelor, fixându-se în acelaș timp și sfoara ce era petrecută prin mijlocul lor.

O altă metodă pare a fi constat în perforarea în sens transversal a unei piese de plumb de o formă anumită; în gaura produsă prin perforare se introducea sfoara și în urmă se aplica sigiliul în modul arătat mai sus. Plumburi brute de diferite forme, pregătite pentru a fi întrebuințate, se găseau probabil în comerț, așa că autoritățile și particularii le aveau cu ușurință la îndemână.

Pentru confecționarea cleștelui se întrebuința de sigur un metal cu mult mai tare decât plumbul, foarte probabil fierul; ușurința cu care se alterează acest metal ar explica raritatea extraordinară sau lipsa aproape completă a acestor instrumente în colecțiunile de antichități.

Dimensiunile sigiliilor bizantine sunt diferite: cele mai mari sunt sigiliile oficiale, cele mai mici — unele abia au 8 mm. în diametru — sunt particulare. Toți cetățenii cari ocupau un rang oarecare în stat, întrebuințau pentru corespondența lor particulară, pe lângă sigiliile cu numele lor, și sigiliile anonime.

Tipurile ce figurează pe sigiliile bizantine sunt în cea mai mare parte religioase. Din zece sigilii, nouă reprezintă cu siguranță chipul Maicii Domnului, al lui Cristos sau al vreunui sfânt. Pe sigiliile cele mai vechi, din veacul al V-lea și al VI-lea d. Cr., se află bustul Maicii Domnului, cu nimb și având pe piept medalionul cu efigia pruncului Cristos, dar executat atât de grosolan încât abia se poate distinge. Afară de tipuri religioase se întâlnesc pe sigilii și figuri de animale: o acvilă, un cal, etc. În sfârșit foarte adeseori numele și titulatura proprietarului sunt reprezentate prin monograme.

Peste tot sigiliile bizantine se pot grupa în trei mari categorii.

1. Sigilii cu monograme pe amândouă fețele: pe avers este de obicei monograma numelui, pe revers monograma titlaturii. Este de remarcat că nu se pune nici odată numele patronimic, ci totdeauna pronumele; de asemenea un mare număr de monograme au ca bază litera N, ca pe monetele lui Justinian, iar altele au ca bază crucea.

2. Sigilii având pe față chipul Maicii Domnului, al unui sfânt sau al unui animal simbolic, iar pe revers monograma titularului.

3. Sigilii anonime, cari au pe amândouă fețele inscripțiuni arătând că numele titularului îl va descoperi destinatarul din conținutul scrisorii.

Bulele de plumb ce le descriem aci fac parte din toate aceste trei categorii și au servit parte la sigilarea corespondenței oficiale sau particulare, parte la autentificarea documentelor. În clasificarea lor am ținut seamă de situația socială a titularilor și am descris astfel în primul rând bulele imperiale, apoi ale înalților demnitari și în urmă cele particulare și anonime.



Fig. 1.

1. Doi împărați bizantini (Grațian și Valentinian?), îmbrăcați în costumul imperial și cu coroane pe cap, șed alătura ținând fiecare în mâna dreaptă sceptrul, în stânga globul cu cruce. Sus la mijloc o cruce.

Pastila de plumb, care forma reversul, lipsește, dar se cunoaște urma găurii prin care a trecut sfoara.

Execuțiune artistică din veacul al IV-lea. Colecția Ruzicka.



Fig. 2.

2. DN IVSTINIANUS P. P. AVG.

Bustul nimbant al împăratului Iustinian I, în față, cu diademă pe cap și cu cercei; totul într'un cerc de perle.

*Rv.* Victorie într'aripată stând în picioare pe un glob, ține în fiecare mână câte o coroană legată cu panglici ce atârnă în jos. La dreapta ei o cruce.

Execuțiune bună și bine conservată. Anii 527—565. Proveniența: Constanța. Colecția Ruzicka. (V. Schlumberger, Sigillographie p. 20).



Fig. 3.

## 3. DN MAVRICIVS P. P. AVG.

Bustul împăratului Mauriciu, în față, îmbrăcat cu mantaua imperială și cu diademă pe cap; părul îi cade în plete lungi pe tâmpile.

*Rv.* Maică Domnului cu vâl și cu nimb, stând pe tron, în față. La dreapta și la stânga tronului câte o cruce cu brațul inferior lung. Cerc perlat. Execuțiune bună și bine conservată. Anii 582—602. Proveniența: Constanța. Colecția Ruzicka.

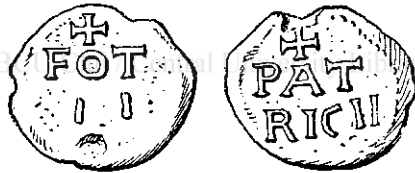


Fig. 4.

## 4. FOTII-PATRICII.

Traducerea: [Sigilul] patriciului Fotius.

Titlul de *Patricius* este unul din cele mai frecvente pe sigiliile bizantine și se găsește de multe ori întovărășit de titlurile altor funcțiuni, dar atunci mai totdeauna imediat după numele titularului.

Patriciatul, un fel de nobleță personală, a fost din nou creat de către împăratul Constantin cel Mare și a avut o mare importanță sub împăratul Iustinian.

Patriciatul era numai un titlu pur onorific, acordat pe viață, și nu o funcțiune. Titlul se acordă de împărat și posesorul lui avea un rang superior tuturilor funcționarilor, chiar și consulilor.

Împăratul Zeno l-a rezervat numai pentru foștii prefecti ai pretorianilor și pentru consuli.

Titlul acesta se întâlnește până în ultimele epoce ale imperiului bizantin.

1. Col. Ruzicka. 2. Col. Knechtel. Cf. Ficaroni Tab. XX, 2.



Fig. 5.

## 5. +ΘΕ-ΟΔΟΣ-ΙΟΣ-ΑΠΟ-ΕΠΑΡ-ΧΩΝ.

Legenda: Theodosios Apoeparchon.

Traducere: Theodosiu fost prefect.

Sigilele cu titlul «Apoeparchon» (fost prefect) sunt foarte numeroase și toate datează din prima perioadă a imperiului bizantin. Titlul figurează de obicei singur fără a fi urmat de un alt titlu după el. Titlul de «Apoeparchon» se pune atunci pe sigilele de plumb, tot așa, precum se pune în timpul nostru titlul de «fost prefect» pe cărțile de vizită.

Numele de Theodosiu ca prefect nu se găsește menționat în nici o scriere care tratează despre sigiliile bizantine și se poate admite foarte bine că acest Theodosiu a fost în timpul acela prefectul districtului ce avea de capitală orașul Tomis.

Veacul VI—VII. 1. Col. Ruzicka. 2. Col. Knechtel.



Fig. 6.

## 6. Bust de bărbat spre dreapta.

*Rv.* Hermes gol cu petasos pe cap, mergând spre stânga, ține în mâna stângă kerykeionul, în dreapta punga (?).

Colecția M-gr Netzhammer, Cf. Netzhammer, «Aus Rumänien. Tom. II pag. 157.



Fig. 7.

## 7. ΘΕΟ-ΒΟΗΘΕΙ. Acvilă cu aripile deschise.

*Rv.* ΠΑΠΑ-ΣΤΕΦΑ-Ν ΒΑ ΣΠ Κ ΚΟ

Lectura: ΘΕΟ (τοκε) ΒΟΗΘΕΙ ΠΑΠΑ ΣΤΕΦΑΝ (ου) ΒΑ (σιλικω) ΠΙ (αδαριω) Κ (αι) ΚΟ (μερκιαριω).

Θεοτόκε βοήθει παπᾶ Στεφάνου βασιλικῆ, σπαθαρίῳ καὶ κομερκιαρίῳ.

Traducerea: Născătoare de Dumnezeu ajută lui Papa Stefan, spătar imperial și perceptor.

Spătarii au format o clasă nobilă militară, un fel de corp de gardă de onoare, al împăraților bizantini.

Titlul de spătar se punea imediat după numele demnitarului și era precedat mai în totdeauna de litera Β sau ΒΑ, prescurtarea cuvântului ΒΑ-ΣΤΑΙΚΟΣ, imperial.

Protospătarii, spătarii și candidații de spătari, formau clasa cea mai numeroasă din nobleța militară bizantină. Ei aveau o situație preponderentă la curte și constituiau armata de elită a împăratului.

Orice funcționar superior militar sau civil trebuia să treacă succesiv prin aceste grade militare nobile. Șeful lor era protospătarul.

Dela o vreme însă, funcțiunea aceasta și-a pierdut caracterul militar și titlurile de protospătar, spătar și spătarcandidat au devenit simple titluri onorifice.

Comerciarul, κομερκιαριος, era un funcționar fiscal, perceptor al veniturilor vamale, al contribuțiunilor, dijmelor și altor impozite fiscale.

Acești funcționari au avut un rol considerabil în sistemul financiar al imperiului bizantin. Ei își aveau domiciliul în toate porturile maritime de oarecare importanță, în capitalele districtelor și în orașele cu un trafic mai mare.

După cât se pare proprietarul acestui sigiliu, comerciarul Ștefan, a fost perceptor fiscal în portul Tomis.

Veacul X—XI. Proveniența Constanța. Col. Ruzicka.

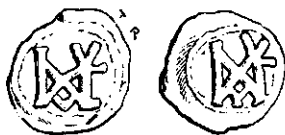


Fig. 8.

8. Monograma: IVSTINIAN.

Rv. Aceași monogramă.

Această monogramă este la fel cu cea de pe unele monete ale împăratului Iustinian.

Colectia Knechtel.

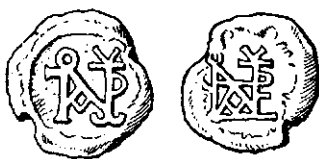


Fig. 9.

9. Monogramă într'un cerc perlat.

*Rv.* Monogramă aproape identică.

Veacul al VI—VII. Colecția Knechtel.



Fig. 10.

10. Monograma: ΑΠΟΕΠΑΡΧΘΝ

*Rv.* Monogramă.

Veacul VI—VII. Colecția Knechtel.



Fig. 11.

11. Monogramă într'un cerc perlat.

*Rv.* Altă monogramă într'un cerc perlat. Execuțiune bună și bine conservată.

Veacurile VI—VII. Colecția Knechtel.



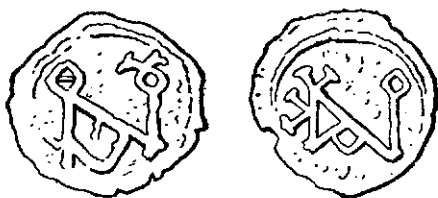


Fig. 12.

## 12. Monogramă într'un cerc linear.

*Rv.* Monogramă aproape la fel.

Execuțiune neîngrijită. Veacurile VI—VII. Col. Ruzicka.

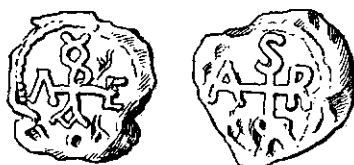


Fig. 13.

## 13. Monogramă într'un cerc perlat.

*Rv.* Altă monogramă într'un cerc perlat.

Execuțiune bună, dar conservarea mediocră. Veacurile VI—VII.

Col. Knechtel.

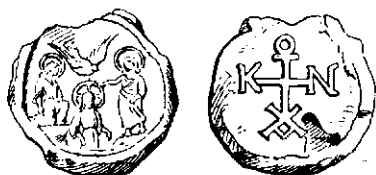


Fig. 14.

## 14. Tipul obișnuit al botezului Iui Cristos. În mijloc Mântuitorul; de asupra capului său Sf. Duh în formă de porumbel. La stânga lui Sf. Ion Botezătorul; la dreapta un înger. Totul într'un cerc linear.

*Rv.* Monogramă într'un cerc linear.

Veacurile VIII—IX. Col. Dr. Severeanu. Cf. Constantopulo No. 889, dar pe *rv.* altă monogramă.



Fig. 15.

15. Bustul Maicii Domnului, cu vâl și nimb; pe piept medalionul cu pruncul Cristos; la dreapta și la stânga câte o cruce.  
*Rv.* Monogramă într'un cerc linear.  
 Execuțiune bună și bine conservată. Veacurile VI—VII. 1, 2  
 Colecția Knechtel.

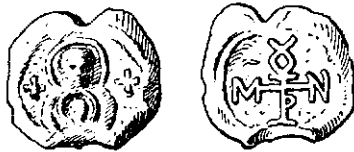


Fig. 16.

16. Ca mai sus, dar formatul cu mult mai mare.  
 Execuțiune bună și bine conservată. Veacurile VI—VII. Co-  
 lecția Knechtel.



Fig. 17.

17. Bustul Maicii Domnului ca mai sus.  
*Rv.* Monograma: Petru?  
 Execuțiune bună. Veacurile VI—VII. Col. Ruzicka.

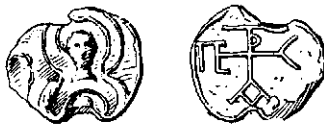


Fig. 18.

18. Bustul Maicii Domnului, ca mai sus.  
*Rv.* Monogramă.  
 Execuțiune bună. Bine conservată. Veacurile VI—VII. Col.  
 Ruzicka.



Fig. 19.

19. Bustul Maicii Domnului ca mai sus.

*Rv.* Monogramă într'un cerc linear.

Execuțiune bună. Bine conservată. Veacurile VI—VII. Colecția Knechtel.



Fig. 20.

20. Bustul Maicii Domnului ca mai sus.

*Rv.* Monogramă într'un cerc linear.

Execuțiune bună. Bine conservată. Veacurile VI—VII. Colecția Knechtel.



Fig. 21.

21. Maica Domnului cu vâl și nimb, îmbrăcată în haină lungă până la pământ, stă în picioare și ține în brațul stâng pe pruncul Cristos. În câmp la stânga și la dreapta (?) câte o cruce.

*Rv.* Monogramă necompletă într'un cerc linear.

Veacurile VI—VII. Colecția Ruzicka.

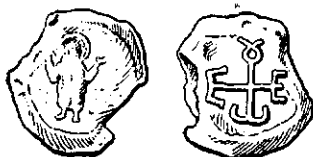


Fig. 22.

22. Maica Domnului cu vâl și nimb, îmbrăcată în haină lungă până la glesne, stă în picioare și ține amândouă mâinile ridicate în sus.

*Rv.* Monogramă.

Veacurile VI—VII. Colecția Knechtel.



Fig. 23.

23. Cal păscând spre dreapta.

*Rv.* Monogramă: NONOV?

Veacurile VI—VII. Colecția Ruzicka.



Fig. 24.

24. Sf. Gheorghe călare la pas, spre dreapta, lovește cu lancea în balaurul de sub picioarele calului.

*Rv.* Monogramă.

Veacurile VIII—IX. Colecția Ruzicka.



Fig. 25.

25. Un sfânt călare la pas spre stânga; în jurul capului se vede nimbul, pe umărul stâng poartă o cruce mare.

*Rev.* Monograma: ΓΕΩΡΓΙΟΥ ([Sigiliul] lui Gheorghe).

Lucrare bună și bine conservată.

Veacurile VIII—IX. 1. Colecția Knechtel, 2. Muzeul Constanța



Fig. 26.

26. Cap de împărat (?) spre dreapta.

*Rev.* Eros (?), călărind pe un leu spre dreapta, ține în mâna dreaptă ridicată, un obiect ce nu se poate distinge. Totul într'un cerc perlat.

Colecția Ruzicka.



Fig. 27.

27. ΕΙ ΤΙΣ ΔΙΕΛΘΕΙΝ ΒΟΥΛΕΤΑΙ ΝΥΝ ΑΦΟ-ΒΘΕΟ  
ΕΜΟΙ ΠΡΟΣΙΤΘ ΣΦΡΑΓΙ-ΔΑ ΑΑ-ΒΕΤ

Legenda: εἰ τις διελθεῖν βούλεται νῦν ἀφοβθεοῦ ἐμοῦ προσίτω καὶ σφραγίδα λαβέτω.

Traducere: Dacă cineva dorește să mă citească, să se apropie de mine fără frică să-mi rupă pecetea.

Prin urmare sigiliul a servit pentru a închide o scrisoare fără nici o importanță, care putea fi deschisă de oricine.

Veacul al VII-lea. Proveniența: Isaceea (jud. Tulcea). Colecția Knechtel.

## 2. Plumburi comerciale.

În categoria plumburilor comerciale intră acelea cari au fost fixate la sacii și baloturile de marfă, expediate de către particulari sau de numeroasele birouri ale administrației imperiale. O bună

parte din ele provin dela pachetele expediate sau primite de armată; altele sunt plumburi vamale aplicate după perceperea taxelor de vamă.

Aceste plumburi au de obicei forma unor nasturi conici, cu o gaură transversală la vârful, prin care se trecea sfoara. Pe baza lor se imprima tipul: un cap obișnuit în comerț, o monogramă sau un animal.

Sunt și plumburi comerciale de formă plană, asemănătoare cu sigiliile; astfel unele dintre sigiliile descrise mai sus ar putea intra în categoria acestor plumburi.

Din principiu am descris între plumburile comerciale numai pe cele de formă conică, rămânând ca studii ulterioare să lămurească cu precizie dacă și unele din cele descrise în capitolul sigiliilor trebuie clasificate aci.

28. Cap de bărbat în profil spre dreapta.

(Figura alăturată arată forma acestor plumburi comerciale). Colecția Knechtel.

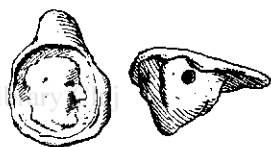


Fig. 28.

29. Bust de bărbat în profil spre dreapta.

Colecția Ruzicka.



Fig. 29.

30. Bust de bărbat în profil spre dreapta cu brațul îndreptat înainte.

Colecția Knechtel.



Fig. 30.

31. Bust de bărbat tânăr, în față.

Colecția Ruzicka.



Fig. 31.

32. ...VKOI la stânga, ....ON la dreapta.  
Cap de bărbat în profil spre dreapta.  
Lucrare fină și artistică. Col. Knechtel.



Fig. 32.

33. ANTIO la stânga, ΘYA la dreapta.  
Bust de bărbat cu barbă în profil spre dreapta.  
Lucrare fină și artistică. Colecția Dr. Severeanu.



Fig. 33.

34. Tipul Ledei cu lebeda, cum este de obicei reprezentată în antichitate.  
Colecția Knechtel.



Fig. 34.

35. Figură feminină, îmbrăcată cu chiton, ține în fiecare mână câte un șarpe cu capul îndreptat spre ea.  
Colecția Knechtel.



Fig. 35.



Fig. 36.

36. Bust bărbătesc, în față, încoronat cu o coroană de lauri de către două genii îmbrăcate în tunici lungi până la pământ. Un alt bust bărbătesc se află în partea dreaptă, iar în partea stângă un

bust de femeie. Aceste două busturi mai mici au fața spre bustul mai mare din centru.

Lucrare îngrijită și bine conservată. Colecția M-gr. Netzhammer. Cf. Aus Rumänien, Tom. II pag. 157.

37. Monograma lui Crist (?).



Fig. 37.

38. (A)EONTE-OV

Traducere: (Sigiliul) lui Leonteon (sau Leontias). Colecția Ruzicka.



Fig. 38.

39. Ancoră având la dreapta și la stânga câte o linie de globule.

Colecția Knechtel.



Fig. 39.

40. Iepure sărind spre dreapta.

Colecția Knechtel.



Fig. 40.

### 3. T e s s e r e .

Afară de bule și de plumburile comerciale, mai există o categorie de plumburi bizantine, cari erau destinate să treacă din mână în mână și aveau rolul jetoanelor sau mărcilor de control (*tesserae*).

În antichitate tesserele aveau o importanță foarte mare. După Svoronos unele au servit de contramărci pentru intrarea în teatre și circuri, altele au fost bonuri de ajutoare pentru săraci. În timpul imperiului roman se distribuiau regulat poporului jetoane pentru reprezentațiile din circ și astfel se asigurau clasei de jos din Roma



în mod regulat petrecerile. În acelaș timp li se asigura pâinea zilnică prin distribuțiuni de grâne, pentru cari de asemenea se dădeau jetoane (tesserae).

Forma tesserelor antice era a unor mici plăci rotunde sau patru-unghiulare, împodobite cu diferite tipuri sau inscripțiuni pe o singură față sau pe amândă fețele. Tipurile obișnuite erau figuri omenești, de animale, litere, cifre, etc. Erău și unele tessere de formă lenticulară, bombate pe amândouă fețele sau numai pe una singură. După Dumont tipurile imprimate pe tessere sunt arme parlante sau semne convenționale alese de proprietar pentru identificarea averii sale.

Mica dimensiune a tesserilor, lipsa găurii pentru sfoară, natura tipurilor, faptul că tipurile sunt figurate numai pe o față, ceialaltă rămânând goală: toate acestea dovedesc că obiectele de care vorbim au servit într'adevăr pentru scopul arătat.

Clasificarea tesserelor nu este încă sigură. Pentru cele mai multe nu se poate fixa data, de asemenea nu se poate stabili cu siguranță la ce ocazie au servit. În orice caz n'au circulat niciodată ca monete.

Pe lângă tesserele de plumb, există și de teracotă; și acestea au tipurile pe o singură față.

41. Aeneas în tunică lungă mergând spre dreapta cu fiul său Ascaniu pe care îl ține cu mâna dreaptă; se sprijină cu mâna stângă pe un toiag lung. Col. Ruzicka.



Fig. 41.

42. Bustul lui Cristos în față, cu plete și capul înconjurat de un nimb de raze lungi. Colecția Knechtel.



Fig. 42.

43. Leu sărind spre dreapta. Col. Ruzicka.



Fig. 43.

44. Muscă văzută din spate. Tesseră de teracotă. Colecția Ruzicka.



Fig. 44.

45. Strugure într'un cerc perlat. Colecția Ruzicka.



Fig. 45.

46. Literile KV într'un cerc perlat. Colecția Ruzicka.



Fig. 46.

47. Tesseră cu două fețe: pe avers literile TOM și pe revers literile ICT.  
Numele orașelor Tomis și Istros. Col. Ruzicka.



Fig. 47.

48. AVPH(λιος) ΘΕΑΔ(ελφον) = Aureliu Theadelfu. Tesseră găurită la mijloc spre a se putea înșira pe o sfoară. Col. Knechtel.



Fig. 48.

W. KNECHTEL.

# Catalogul medaliilor românești dela 1906—1914

(U R M A R E)

1908. *Placheta Hasdeu*, mărime  $60/50$  mm. argint.

1834                      1907

BOGDAN PETRICEICU HASDEU.

BCU Cluj / Central University Library Cluj (T. Szirmai 1908).

1908. *Medalia Take Ionescu*, diam. 30 mm. argint.

*Av.*: TAKE IONESCU

*Rs.*: PARTIDUL CONSERVATOR DEMOCRAT.

3 FEBRUARIE 1908.

1909. *Medalia aniversărei Unirei*, diam. 80 mm. bronz.

*Av.*: 24 IANUARIE 1909.

*Rs.*: 24 IANUARIE 1859.

(Societatea Numismatică Română).

(Altă ediție mai mică lucrată de casa Șaraga, Iași).

1909. *Placheta portului Constanța*, diam. 120 mm. bronz și argint.

*Av.*: CAROL I REGE AL ROMÂNIEI

*Rs.*: INAUGURAREA PORTULUI CONSTANȚA.

27 SEPTEMBRIE 1909.

(Szirmai).

1909. *Medalia lui Cuza Vodă*, diam. 50 mm. aureată.

*Av.*: CUZA VODĂ 1820—1873.

*Rs.*: ÎN AMINTIREA A 50-A ANIVERSARE DELA UNIREA PRINCIPATELOR.

IUBIRE, PACE ȘI UNIRE.

1859.

5.24 IANUARIE 1909.

1909. *Placheta jubileului cășniciei regelui Carol I*,  $65/50$  mm. bronz.

1869

1909

*Av.*: { ELISABETA CAROL I  
NIHIL SINE DEO

*Rs.*: PRINOS DE ADÂNCĂ RECUNOȘTIȚĂ M.M. L.L. REGELUI ȘI REGINEI ROMÂNIEI, CU PRILEJUL ÎMPLEINIREI A 40 DE ANI DE CĂȘNICIE DIN PARTEA CREDINCIOȘILOR LOR SLUJITORI.

(Fr. Stork).

1909. *Medalia lui M. Eminescu*, diam. 45 mm. aureată.

*Av.*: EMINESCU.

*Rs.*: 1850 + 1889.

ICOANA STELEI CE A MURIT

INCET PE CER SE SUE

ERA, PE CÂND NU S'A ZĂRIT.

AZI O VEDEM ȘI NU E.

(Galați 1909).

1909. *Medalia lui Vasile Lupu*, diam. 50 mm. bronz și argint.

*Av.*: VASILE LUPU DOMNUL MOLDOVEI 1634—1653.

*Rs.*: ACADEMIA VASILIANĂ.

TIPOGRAFIA MITROPOLIEL

PRAVILE. BISERICILE TREI IERARCHI, GOLIA, STELIA.

(Soc. Num. Rom. Buletin 1907, pag. 37).

1909. *Medalia lui Matei Basarab*, diam. 50 mm. bronz și argint.

*Av.*: MATEI BASARAB DOMN AL ȚĂREI ROMÂNEȘTI

*Rs.*: INTRODUCEREA LIMBEI ROMÂNE ÎN BISERICĂ.

PRAVILA MICĂ GOVORA 1640. PRAVILA MARE TÂRGOVIȘTE 1652.

(Societatea Numismatică Română).

1909. *Medalia lui Mircea cel Mare*, diam. 50 mm. bronz și argint.

*Av.*: MIRCEA CEL MARE 1386—1418.

*Rs.*: MIRCEA MARE VOEVOD DOMN ȚEREI ROMÂNESCII HERTZEG  
AMLAȘULUI ȘI FĂGĂRAȘULUI DOMN BANATULUI DE SEVERIN  
STĂPÂNITOR SILISTREI ȘI DOBROGEL.

1394 1400

1395 1413

1396 1416

(Societatea Numismatică Română).

1909. *Medalia lui Vlad Țepeș*, diam. 50 mm. bronz și argint.

*Av.*: VLAD ȚEPEȘ DOMN AL ȚĂREI ROMÂNESCII  
1456—62 1476.

*Rs.*: VICTORIA CONTRA TURCILOR 1461—1462.

(Societatea Numismatică Română).

1909. *Medalia lui Petru Șchiopul*, diam. 50 mm. bronz și argint.

*Av.*: PETRUS DEI GRATIA PRINCEPS WALACHIAE MOLDAVIAE.

*Rs.*: PETRU SCHIOPUL DOMN AL ȚĂREI ROMÂNESCII  
1559—1568 ȘI AL MOLDOVEI 1574—1579. 1582—1591.  
CRONICA LUI AZARIE.

(Societatea Numismatică Română).

1909. *Medalia lui Bogdan III cel orb*, diam. 50 mm. bronz și argint

*Av.*: BOGDAN III CEL ORB 1504—1517.

*Rs.*: CAPITULAȚIA CU POARTA 1504.  
RETROCEDAREA POCUȚII 1510.

(Societatea Numismatică Română).

1909. *Medalia lui Basarab V Neagoe*, diam. 50 mm. bronz și argint

*Av.*: BASARAB V NEAGOE DOMN AL ȚĂREI ROMÂNESCII  
1512—1521.

*Rs.*: BISERICA CURTEA DE ARGHEȘ  
INVĂȚĂTURI PENTRU FIUL SĂU TEODOSIE.

(Societatea Numismatică Română).

1909. *Medalia lui Radu IV cel Mare*, diam. 50 mm. bronz și argint.

*Ar.*: RADU IV CEL MARE DOMN AL ȚĂREI ROMÂNEȘTI  
1496--1508.

*Rs.*: TIPOGRAFIA DIN TÂRGOVIȘTE  
MITROPOLIA TÂRGOVIȘTE  
EPISCOPIA BUZEULUI SEVERIN (RÂMNIC).

(Societatea Numismatică Română).

1910. *Medalia inaugurării Ministerului de lucrări publice* 70 mm. bronz

*Ar.*: CAROL I REGE AL ROMÂNIEI.

*Rs.*: PALATUL MINISTERULUI LUCRĂRIILOR PUBLICE  
ARIH. P. ANTONESCU.

S'A PUS TEMELIA ÎN ZIUA DE 25 APRILIE 1906 FIIND MI-  
NISTRU ION GRĂDIȘTEANU ȘI S'A INAUGURAT ÎN ZIUA DE  
26 OCTOMBRIE 1910 FIIND MINISTRU VASILE G. MORTUN.

(Resch).

BCU Cluj / Central University Library Cluj

1910. *Medalia jubilară a batalionului I Vânători*, diam. 40 mm. bronz  
și argint.

*Ar.*: BATALIONUL I VÂNĂTORI 1860--1910.

SUB DOMNIA M. S. R. CAROL I  
CAP AL BATALIONULUI FIIND  
A. S. R. PRINCIPELE FERDINAND  
MOȘTENITOR AL TRONULUI  
A. S. R. PRINCIPELE CAROL  
SUBLOCOTENENT ÎN BATALION

ȘI

LT.-COLONEL CONȚA GH.  
COMANDANT AL BATALIONULUI.

(Carniol fiul),

1911. *Pacheta Spiru C. Haret*, 60/80 mm. bronz.

*Ar.*: SPIRU C. HARET  
12 DECEMBRIE 1911.

*Rs.*: BISERICA, ȘCOALA  
BĂNCI, OBȘTII  
1897, 1901, 1907.

1911. *Medalia ridicării statuelor lui Cuza și Kogălniceanu la Iași*, diam. 70 mm. bronz și argint.

*Ar.*: CUZA VODĂ 1820 + 1873 KOGĂLNICEANU 1817 + 1891.

*Rs.*: ÎN AMINTIREA RIDICĂRII STATUELOR LOR ÎN IAȘI.  
POPOARELE SE ONOREAZĂ PE ELE ÎNSĂȘI CÂND PĂSTREAZĂ  
ȘI ÎNCONJOARĂ CU DRAGOSTE MEMORIA MARILOR LOR PA-  
TRIOȚI. CAROL.

*O altă ediție mai mică, de 40 mm. tot aurată și de argint.*

1912. *Placheta monumentului independenței dela Craiova*, bronz și argint

*Ar.*: *Asta-i muzica, ce-mi place.*

ACEST MONUMENT S'A RIDICAT PRIN SUBSCRIPȚIE PUBLICĂ  
ÎN ANUL 1912 ÎN AMINTIREA RĂSBOIULUI DIN 1877/78 DE  
UNCOMIT ET, etc.

*Rs.*: *Prin noi înșine.*

LĂUDAȚI FIE INIMOȘII CRAIOVENI, CARI AU VROIT SĂ PEA-  
MĂREASCĂ PRIN TRĂINICIA BRONZULUI CLIPA CEA MAI  
STRĂLUCITOARE DIN ÎNTREAGA NOASTRĂ ISTORIE NAȚIONALĂ.

N. FILIPESCU

MINISTRU DE RĂSBOIU

(Cartea de aur a Monumentului).

1912. *Medalia populară a monumentului independenței din Craiova*, diam. 30 mm. aurată.

*Ar.*: CAROL I DOMN ȘI PRIMUL REGE AL ROMÂNIEI  
ELISAVETA REGINA ȘI MAMA RĂNIȚILOR

*Rs.*: ÎN AMINTIREA RĂSBOIULUI DIN 1877/78.

1912 CRAIOVA

(Caraiol fiid).

1912. *Medalia lui Barbu D. Știrbey*, diam. 65 mm. bronz.

*Ar.*: BARBU D. ȘTIRBEY, V. V. DOMN AL ȚĂREI ROMÂNEȘTI  
1849—1856.

*Rs.*: CRAIOVA 1912.

1912. *Placheta cassei Capșa*, 90 mm. bronz.

*Ar.*: IN AMINTIREA ÎNTEMEIITORILOR CASSEI CAPȘA  
SOCIETATEA PERSONALULUI CASSEI GRIGORE CAPȘA  
1852—1912.

*Rs.*: 1827 VASILE CAPȘA 1879                      1821 ANTON CAPȘA 1881  
CONSTANTIN CAPȘA 1832—1890      1841 GRIGORE CAPȘA 1902  
(Fr. Stork).

1912. *Medalia Șerban Cantacuzino*, diam. 50 mm. bronz și argint.

*Ar.*: ȘERBAN CANTACUZINO VOIVOD DOMN AL  
ȚĂREI ROMÂNEȘTI 1678—1688.

*Rs.*: VITEJIA DIREAPTĂ SĂ BIRUIASCĂ.  
(Societatea Numismatică Română).

1912. *Medalia azilului Elena Doamna*, diam. 60 mm. bronz.

*Ar.*: 1862 ELENA DOAMNA FONDATOAREA AZILULUI  
1912 AZILUL ELENA DOAMNA.

*Rs.*: CAROL I REGE ȘI ELISABETA REGINĂ  
VIITORUL ȚĂRII FEMEIA ÎL ȚESE  
(CARMEN SYLVA)                      (Radivon).

1912. *Medalia primăriei orașului Brăila*, diam. 60 mm. aureată.

*Ar.*: PRIMĂRIA ORAȘULUI BRĂILA. LUCRĂRILE EXECUTATE ȘI  
PUSE ÎN EXECUTARE.  
OZONAREA APEI, REZERVORIUL DE APĂ, CANALIZAREA ȘI  
HALA DE ALIMENTE.

*Rs.*: INAUGURAREA OZONĂREI APEI SISTEM OZONGESELLSCHAFT.  
BERLIN 15 SEPTEMBRIE 1912.  
(Urmază apoi numele primarului și ale consilierilor comunali).

1913. *Medalia Păcii din București*, diam. 90 mm. bronz.

*Ar.*: TRACTATUL DE PACE DELA BUCUREȘTI  
CAROL I REGE AL ROMÂNIEI

PETRU I REGE AL SERBIEI                      FERDINAND I REGE AL BULGARIEI  
NICOLAE I REGE AL                      CONSTANTIN XII REGE AL  
MUNTENEGULUI                      GRECIEI

DIN 28 IULIE  
10 AUGUST 1913.

(C. Alessandrescu M. F. al S. N. R.).



*Rs.* : T. MAIORESCU, AL. MARGHILOMAN  
 TAKE IONESCU, C. G. DISESCU  
 GENERAL COANDĂ, COL. C. CHRISTESCU

NIK. P. PASCHITICH, M. S. RISTITCH  
 M. SPALAIKOVITCH, COL. G. SMILLANTICH  
 L-T-COLONEL D. KALAFATOVICH

D. TONTCHEFF, GENERAL FITCHEFF  
 DR. T. IVANTCHEFF, S. RADEFF  
 LT-COLONEL STANICOFF

GENERAL SERDAR I. VOUKOTITCH  
 I. MATANOVITCH

EX. VENISELOS, D. PANAS  
 N. POLITIS, CARA EXADACTYLOS  
 CAPITAINE C. PALL

TRANQUILITATI EUROPE.

(Buletinul Soc. Num. Rom. 1913, p. 65).

1913. *Omăgin Carmen Sylvei*, diam. 90 mm. bronz.

*Ar.* : ELISABETH, KÖNIGIN V. RUMÄNIEN 29 XII 1913.

*Rs.* : CARMEN SYLVA 1843—1913.

(Buletin Soc. Num. Rom. 1914, p. 30).

1913. *Medalia Păcii din București*, diam. 90 mm. argint și bronz.

*Ar.* : CAROL I, MIRCEA.

*Rs.* : PACEA DELA BUCUREȘTI 28 IULIE 1913.

(Buletinul Soc. Num. Rom. 1914 p. 28).

1913. *Medalia Silistrei*, diam. 70 mm. argint.

*Ar.* : MIRCEA CEL MARE, DOMNUL UNGRO-VLACHIEI ȘI AL SILISTREI PÂNĂ LA MARE 1386—1418.

CAROL CEL MARE AL ROMÂNIEI 1913.

*Rs.* : DREPTUL NOSTRU.

VOEȘTE ȘI VEI PUTEA.

(Șaraga. Iași).

1913. *Medalia Cadrilaterului*, diam. 40 mm. arginț.

*Ar.* : CAROL I, ELISAVETA

*Rs.* : MCMXIII

QUO ANNO IV PROVINCIIS REGNUM AVCTUM EST.

(Buletin Soc. Num. Rom. 1914, pag. 29).

1913. *Placheta Arăntul Țărei*, 84/50 mm. argint.

Ar.:  $\frac{29 \text{ IULIE}}{11 \text{ AUGUST}}$  1913 PAX.

ÎN AMINTIREA ÎNĂLȚĂTORULUI AVÂNT 1913.

DIN CARPAȚI PESTE DUNĂRE LA BALCANI

PRIMĂRIA BUCUREȘTI

(M. Carniol fiul).

1913. *Medalia Arăntul Țărei*, 90 mm. bronz.

Ar.: CAROL I REGE AL ROMÂNIEI. PACE.

ÎN AMINTIREA ÎNĂLȚĂTORULUI AVÂNT 1913.

Rs.: DIN CARPAȚI PESTE DUNĂRE LA BALCANI.

(Buletin Soc. Num. Rom. 1914, p. 29).

1913. *Medalia Primăriei pentru botezul Principelui Mircea*, diam. 25 mm. bronz și argint.

Ar.: COMUNA BUCUREȘTI, PATRIA ȘI DREPTUL MEU.

Rs.: COMUNA BUCUREȘTI S'A TURNAT ÎN ACEASTĂ MEDALIE SPRE AMINTIREA BOTEZULUI PRINCEPELUI MIRCEA. 20 IANUARIE 1913.

1913. *Medalia monumentului Generalului Suvarov*, diam. 75 mm. bronz.

Ar.: *Inscripțiune rusă și română.*

ÎN AMINTIREA INAUGURĂREI MONUMENTULUI

CONTE A. V. SUVAROV RÂMNITZKY PE CÂMPIA RÂMNICULUI SĂRAT' 1789—1913.

Rs.: *Inscripțiune Rusă și Română.*

DIN ORDINUL MAIESTĂȚEI SALE ÎMPĂRATULUI TUTUROR RUȘILOR NICOLAE II-LEA S'A RIDICAT ACEST MONUMENT ÎN ANUL 1913.

*Creat și lucrat de artistul-sculptor B. W. Edwards.*

(Buletin Soc. Num. Rom. 1913, pag. 66).

1913. *Medalia Academiei române lui D. A. Sturdza*, diam. 60 mm. bronz.

Ar.: *Capul lui D. A. Sturdza.*

(F. Stork).

Rs.: 1833.

ACADEMIA ROMÂNĂ LUI DUMITRIE A. STURDZA

1871—1913.

(Buletin Soc. Num. Rom. 1913, pag. 23).

1913. *Medalia jubilară a liceului din Năsăud*, diam. 50 mm. bronz argint și aur.

*Ar.*: LA 50 DE ANI DELA ÎNFINTAREA GIMNAZIULUI SUPERIOR ROMÂNESC DIN NĂSĂUD 1863—1913.

*Rs.*: PRINOS GRĂNICERILOR DIN ȚINUTUL NĂSĂUDULUI, PĂZITORII MOȘIEI STRĂMOȘEȘTI, SUSȚINĂTORII CULTUREI ROMÂNEȘTI VIRTUS ROMANA REDIVIVA.

(Soc. Num. Rom. Buletin 1913, pag. 68).

1913. *Placheta coloniei române din Belgia în onoarea Carmen Sylvei*, diam. 65 mm. bronz.

*Ar.*: M. S. REGINEI ELISAVETA A ROMÂNIEI  
29 DECEMBRIE 1843—29 DECEMBRIE 1913.

*Rs.*: DUCIOASEI MAME A RĂNIȚILOR DIN RĂȘBOIUL DE NEATĂRNARE 1877. CONSOLATOAREI CELOR SLABI ȘI SUFERINZI. NEMURITOAREI POETE CARMEN SYLVA. IN NUMELE COLONIEI DIN BELGIA RESPECTUOS ÎNCHINĂ MINISTRUL T. G. DJUVARA.

IL N'Y A QU'UN BONHEUR : LE DEVOIR  
IL N'Y A QU'UNE CONSOLATION : LE TRAVAIL  
IL N'Y A QU'UNE JOUISSANCE : LE BEAU.

(Buletin Soc. Num. Rom. 1913, pag. 67).

1914. *Medalia Palatului Fundației Carol I*, diam. 70 mm. bronz.

*Ar.*: CAROL I REGE AL ROMÂNIEI.

*Rs.*: FUNDAȚIUNEA UNIVERSITARĂ CAROL I 1889—1914.

Există și o ediție mare de 120 mm. bronz.

1914. *Medalia societății centrale agricole*, diam. 55 mm argint.

*Ar.*: SOCIETATEA CENTRALĂ AGRICOLĂ  
1889—1914. BUCUREȘTI.

*Rs.*: JUBILEUL DE 25 ANI DELA ÎNFINTARE 1889—1914.

VICTOR N. POPP.

## NOUTĂȚI MEDALISTICE

O MEDALIE ROMÂNEASCĂ UNICĂ. Mulțumită d-lui Gh. Becheanu, membru fondator al Societății noastre, putem împărtăși cititorilor o medalie românească modernă, care nu s'a emis decât într'un singur exemplar. Această medalie a fost bătută la 1912 de către exploatarea minei de aur dela Valea lui Stan (jud. Vâlcea), din cea dintâi cantitate de aur extrasă de acolo și a fost oferită ca omagiu Regelui



Fig. 1 și 2.

Carol I. Ea are diametru de 22 mm. și conține 20 gr. de aur. Pe față reprezintă într'o coroană de frunze de stejar și lauri, două ciochane încrucișate deasupra unei table comemorative și de jur împrejur legenda: PRIMA EXPLOATARE DE AUR IN ROMÂNIA; pe revers o ramură de trandafiri și legenda următoare pe 5 rânduri: VALEA | LUI STAN | BREZOI | (JUD. VÂLCEA) | 1912.

MEDALIA PĂCII VIITOARE. Deși războiul mondial e încă departe de a se sfârși, s'a și început a se bate medalii pentru comemorarea păcii atât de mult dorite. Începutul l-a făcut o fabrică din Olanda, țara în care pacifismul a fost totdeauna bine primit. Această primă medalie a păcii mondiale reprezintă pe față geniul Păcii oprind în loc pe un cavaler îndârjit (Războiul), care se repede furios peste câmpiile pline de cadavre și arme. Jos este legenda PAX. Pe revers se înfățișează Palatul Păcii din Haga, având deasupra legenda: SALUS POPULORUM. Medalia are diametru de 60 mm. și costă: de aur (75 gr.) 150 fl., argint (65 gr.) 12,50 fl., de bronz 4,50 fl. Se poate comanda dela I. Schulman, Amsterdam.

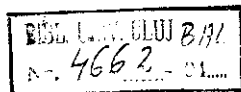
## SOMMAIRE

CONST. MOISIL. L'atelier monétaire fondé par le prince de Moldavie, Eustr. Dabija, à Suceava. Dans la seconde moitié du XVII-e siècle, lorsque depuis longtemps la principauté de Moldavie n'avait plus un monayage propre, le prince Eustr. Dabija (1661—1665), fondait un atelier monétaire. L'existence de cet atelier est attesté par les sources historiques contemporaines, moldaves et étrangères, et par les fouilles entreprises dans la cité de Suceava, où il était installé. On n'a pas frappé qu'une seule espèce de monnaies: des shillings (solidi) d'airain et surtout ceux qui avaient cours en Pologne. Dans une très petite quantité et seulement à titre d'essai, on a frappé aussi des monnaies moldaves, c'est à dire des shillings avec le nom du Dabija. Ce fait confirme les informations des écrivains polonais, que l'atelier a été installé pour mettre en circulation de faux shillings qui devaient être introduits en Pologne. On a trouvé jusqu'aujourd'hui des imitations des shillings polonais (Sigismonde III et Jean Casimire), suédois (Gustave Adolf, Christine, Charles X et Charles XI) et prussiens (Le grand electeur Fr. Wilhelm). L'atelier travailla depuis 1661 jusqu'en 1668 et, d'après les informations polonais, on introduisit en Pologne plusieurs millions de ces shillings.

W. KNECHTEL, Plombs byzantins. Dans les anciennes villes pontiques et surtout à Tomis (Constanța) on trouve très souvent des plombs byzantins: cachets, plombs de commerce et jétions. L'auteur décrit 48 pièces, la plus part trouvées à Constanța.

V. N. POPP, Catalogue des médailles roumaines de 1906—1914. Description des médailles frappées depuis 1906 jusqu'en 1914.

NOUVELLES MÉDAILLES. La médaille unique en or frappée par la Première exploitation d'or en Roumanie (1912). La médaille de la Paix frappée en Hollande.



## CĂRȚI PRIMITE IN DAR SAU SCHIMB

---

Berliner Münzblätter, director Dr. E. Bahrfeldt, Aprilie-Iunie 1915.

Monatsblatt d. numismat. Gesellschaft în Wien. Aprilie-Iunie 1915.

Const. Moisil. Contribuțiuni la istoria monctăriei vechi românești.

— Creșterea Colecțiilor Academiei Române. Cabinetul Numismatic, 1914.

---

## MONETE PRIMITE IN DAR

---

Dela d. Al. Cantacuzino: 6 taleri (1622 St. Gall; 1606, 1639 și 1641 Olanda, 1763 Austria și un icosar turcesc).

---

## COLECȚIUNEA BULETINULUI

---

Din numerile vechi ale Buletinului Societății Numismatice Române se mai află în depozit următoarele:

Anul 1904 numerile 2, 5—6 și 7—8.

Anul 1905/6 fasciculele III—IV (1905) și I—II (1906). [Catalogul medaliilor românești].

Anul 1910 Darea de seamă (tot ce a apărut).

Anul 1911 fasciculele I și IV (tot ce a apărut).

Costul unei serii din acești ani este de 10 lei. Doritorii se vor adresa la redacția Buletinului, trimițând banii înainte, plus 70 bani pentru transport.

---

## MEDALII ROMÂNEȘTI

---

Societatea Numismatică Română dispunând de un număr foarte restrâns de medalii ale Domnilor Români, a hotărât să le vândă cu preț redus și anume:

Medalia Mihai Viteazul, bronz, lei 3 exemplarul.

Medalia Matei Basarab, bronz, lei 3 exemplarul.

Medalia aniversării Uniri Principatelor (1859—1909), bronz, lei 5 exemplarul.

Doritorii se vor adresa la redacția Buletinului, trimițând costul înainte și adăugând pentru transportul cu poșta 70 bani.

---

DE VÂNZARE  
O COLECȚIUNE DE MEDALII

80 EXEMPLARE DIFERITE

DE BRONZ ȘI ARGINT

Privitoare la evenimente și personaje  
românești

**A se adresa Administrației revistei**

BCU Cluj Central University Library Cluj  
UN NUMĂR RESTRÂNS DE EXEMPLARE

DIN

**MEDALIA JUBILIARĂ A LICEULUI ROMÂNESC**

DIN

**NASĂUD**

Se vând în folosul MESEI ELEVILOR dela acel liceu

**La Administrația revistei**

Redacția și Administrația: Calea Victoriei 135. — București.

**PREȚUL LEI 2,50.**