

MÉHÉSZETI KÖZLÖNY

AZ ERDÉLYRÉSZI MÉHÉSZ-EGYESÜLET HIVATALOS LAPJA

Felelős szerkesztő:
TÖRÖK BALINT
 az EME tb. alelnök-főtájkára.

Szerkesztőség és kiadóhivatal:
 C. I. U. J.
 Str. Regalä Nr. 16.
 Telefon 21-58. sz.

Szerkesztő:
SEYFRIED FERENC
 az EME titkára.

Inseris la Onor. Tribunal Cluj, sub Nr. matr. 8. // Bejegyezve a cluji Törvényszéknél, 8. sz. alatt.

Meghívó.

Az Erdélyrészi Méhész Egyesület 1939. évi február hó 2-án, esütörtökön, Gyertyaszentelő B. A. napján, d. n. 4 óraker az EME új helyiségeben, Kolozsvárt, Regalä (volt Majälis-utea) 16. szám alatt rendes évi közgyűlést tart, amelyre az egyesület Tisztelt Tagjait ezúton meghívja

Kolozsvárt, 1939. január 10.

Az EME Elnöksége.

Tárgysorozat:

1. Elnöki megnyitó.
2. Jelentés az EME 1938. évi működéséről.
3. Jelentés az 1938. évi zárószámadásokról és ezzel kapcsolatban az 1939. évi költségvetés előterjesztése.
4. Esetleges indítványok.

Értesítés és meghívó.

Az E. M. E. közgyűlését követőleg az egyesület méhészeti vitagyűlést rendez. A gyűlésen előadást tartanak:

1. Stitz János, az EME alelnöke: hogyan biztosítjuk a méh-utemesítésben, hogy a nemes anyákat csak egy bizonyos család heréi termékenyítsék meg? címen.

2. Dr. Örosi Pál Zoltán, egyetemi magántanár: a méhbetegségekről. Felkérjük T. Tagtársainkat, hogy a közgyűlésen és vitagyűlésen minél nagyobb számban megjelenni sziveskedjenek. Úgy a közgyűlésre, mint az előadásokra családtagokat és vendégeket szívesen lát az egyesület. A belépés díjtalan.

Este az előadások után az „Amerika“ vendéglőben, P. Unirii (volt Mátyás király-tér) 23. szám alatt szerény méhész társasvacsora lesz, amelyre jelentkezéseket elfogad az egyesületi titkári hivatala. Egy teríték ára borral és ásványvízzel együtt 50 lei. A társasvacsorára is úgy családtagokat, mint vendégeket szívesen lát az egyesület.

1939. január hó.

Az EME Elnöksége.

Jelentés

az E. M. E. igazgató-választmányának 1938. évi működéséről.

Az E. M. E. 1938. évi működése az ötéves munkaterv jegyében indult meg. Az ig. választmánynak az 1938. évi közgyűlés elé terjesztett ötéves munkaterve ma már közismert az egyesület tagjai körében. Az igazgató-választmány minden vonalon beindította a munkát, amely gyümölcseit csak rendre hozza meg.

Az 1938. évben folytatta az egyesület a méhlegelők feljavítását. Felhívást intézett a tagokhoz a jobb méhlegelők, vándortanyák felkutatására. E téren nagyobb érdeklődésre számított és számít és e munkába az összes tagtársaink összhangzatos támogatására számít, ezért kéri az erre vonatkozó jelentések beküldését. Általában kéri a választmány az egyesület t. Tagjait, hogy a Méhészeti Közönyben közölt felhívásokat szíveskedjenek úgy tekinteni, hogy azok minden egyes tagtársunknak szólnak, mert egyéni megkeresések küldése igen költséges volna, azt az egyesület szerény anyagi viszonyai nem engedik meg és a Méhészeti Közöny felhívásai egyben névre szóló körleveleknek is tekintendők.

Az igazgató-választmány az 1938. évben is átengedte vándorlási célokra az egyesület iskola-méhesét, szolgálni óhajtván ezzel részben az ötéves munkaprogramm 2. pontjában kitűzött célokat is.

Ugyancsak az ötéves munkaterv keretében kértük a C. F. R.-tól a vándorlásra küldött méhesaládok kedvezményes fuvardijak mellett való szállítására az engedélyt. Második kérésünkre aug. 1-i hatállyal a helyi díjszabás 1. részének 140. szakaszához az alábbi, — a M. K.-ben már ismertetett — pótlás beiktatását rendelte el a C. F. R.

„A kasokban vagy kaptárokban feladott méheket, valamint méhészeti eszközöket, amelyeket nyáron méhlegelővel rendelkező vidékre szállítanak és ősszel visszaküldenek, a díjszabást a következőképp kell megállapítani:

Az odaszállításnál a teljes díjtélt fizetik.

A visszaszállításnál a díjtétel 50% (ötven százalékát) fizetik a megfelelő díjszabásból, de csak az odaszállításnál használt eredeti fuvarlevél alapján. Az odaszállítási fuvarlevél mellékelendő a hazaszállításnál kitöltött fuvarlevélhez.

A kedvezményes díjtélt a következő feltételekhez kötik:

1. A méheket május 1. után szállítsák oda, ahonnan még abban az esztendőben visszaszállítják.

2. A visszaszállítást szeptember 1-ig bonyolítsák le.

Minden vagon méhet egy ember kísérhet, aki azonban meg kell váltsa a rendes III. osztályú személyvonat jegyet.

Az 5 éves munkaterv keretében kértük a méhek etetésére az adómentes cukor engedélyezését. A pénzügyminisztérium a kérést elutasította. Így e téren rajtunk kívül álló okok miatt nem áll módunkban az érdekeltek megsegítése.

A költsévrohadás, sajnos, még ma is szedi az áldozatit Erdélyszerte. Többen küldöttek be beteg léprészeket, amelyeket bakteriológiai vizsgálat alá vétette az egyesület és pedig a tagok részére teljesen díjtalanul. A mintavétel módját lapunk más helyén közöljük. A beküldött anyagból 90%-ban a költsévrohadás jelenlétét állapítottuk meg. Bár meg vannak a betegség

ellen való védekezésre vonatkozó törvényes intézkedéseink, azok végrehajtásának hiányában azonban a betegség egyre tovább terjed. A *Méhészeti Közönyben* sok szó esett már erről a kérdéstről. Sajnos, ez még nem jelenti a baj megszűnését, de ezek a cikkek jók voltak arra, hogy a kérdést ébren tartsuk, a tanulni akarókat tanítsuk és még mindig időszerű a kérdés, sőt nagyobb jelentőségű mint eddig, éppen ezért kérte fel az Elnökség dr. Örösi Pál Zoltán egyet. m. tanár urat, a betegség legjobb ismerőjét, hogy a közgyűlés alkalmával előadás keretében biztos kézzel mutassa meg nekünk az utat, amelyen haladnunk kell, ha sikereket akarunk elérni a baj leküzdése érdekében.

Az 5 éves munkaterv 4. pontjának értelmében munkába vette az egyesület a mézértékesítés megszervezésének kérdését. A munkálatok e téren beindultak, de csak a körülmények által megengedett lépésben. Igyekezni fogunk lehetőleg már az idei mézszüret idejére megtenni legalább kiesinyben az első intézkedéseket.

A méz minőségének védelme érdekében a méz márkázását óhajtja az egyesület bevezetni. Ennek részleteit külön szabályzatba fogjuk összefoglalni.

A mézfogyasztás fokozása érdekében az egyesület az év folyamán több szakcikket helyezett el a napilapokban, méltatva azokban a méz jelentőségét, táplálkozási és egészségügyi szempontból.

Az egyesület már az 1938. évben a kielégítő méztermésre való tekintettel, egy méhészeti kiállítás rendezését határozta el. Az egyesület a kiállítást méhészeti kongresszussal és kertészeti, valamint háziipari kiállítással is egybekötötte. — A C. F. R.-tól ez alkalomra utazási kedvezmény engedélyezését kérte. Ker-

tészeti, háziipari előadásorozatok mellett kirándulásokat és egyéb összejöveteleket is rendezett. A kiállítás és kongresszus, valamint az azzal kapcsolatban rendezett akciók lefolyásáról a *Méhészeti Közönyben* részletesen beszámolt az egyesület.

Megfigyelő állomások felállításával igyekezett az egyesület tanulmányozni Erdély méhészeti viszonyait. Megfigyelő állomásaink vezetői szívesen és pontosan teljesítik vállalt kötelezettségüket. Állomásaink közül egy néhányat sikerült a központi meteorológiai intézet támogatásával esőmérőkkel is felszerelni. Ezek az állomásaink megfigyeléseikről a bukaresti meteorológiai állomás részére is rendszeres távirati jelentéseket küldenek. Állomásaink jelentéseit a *Méhészeti Közönyben* rendszeresen közöltük. Megfigyelő állomások vezetésére vállalkoztak a következő tagtársaink: *Borbély Lajos, Dés (Szamosmegye), Bognoczky József Felvinc (Tordamegye), Stief Ottó Kolozsvár, Péter Domokos, Lukajfalva (Marosmegye), Tamási József Magyarzsombor (Kolozsm.), Barkó András Pürkerec (Brassóm.), Dávid József Zalán (Háromszékm.), Róm. Káth. Gazd. Iskola Kézdivásárhely (Háromszékm.)*. Az önzetlen és értékes munkáért ezuton is hálás köszönetet mondunk t. Tagtársainknak.

Örömmel vennők, ha t. Tagtársaink közül többen is szivesek volnának ezt a csekély munkával járó, de szakszempontból értékes adatkat szolgáltató munkát vállalni. Az 1939. évre új megfigyelőnek jelentkezett Blénassy Károly csikszentdomokosi tagtársunk.

A szakismeretek terjesztését és fejlesztését szolgálta az egyesület a *Méhészeti Közöny* kiadásán, szakelőadások és méhészeti kongresszus rendezésén kívül méhészeti tanfolyamok rendezésével.

Méhészeti tanfolyamokat rendezett az egyesület az 1938. évben az alábbi községekben:

Nagyenyeden a ref. theológusok részére 4 csoportban, 95 hallgatóval.

Nagyenyeden a tanítóképző int. hallgatók részére 36 hallgatóval.

Dobrán aug. 5—13-ig 6 hallg.

Kolozsvárt június 8—18-ig 29 hallgatóval, és szept. 5—15-ig 30 hallgatóval.

Szatmáron aug. 18—27-ig 19 hallgatóval.

Összesen: 5 helyen 9 tanfolyam, 215 hallgatóval.

A tanfolyamokat Stief Ottó e. alelnök vezette. A kolozsvári tanfolyamok záróvizsgáján jelen volt az E. M. E. Elnöksége és igazgatóválasztmánya. A vidéki tanfolyamok vizsgáján az elnökség képviseltette magát a környéken lakó tagtársainkkal, vizsgabiztosi minőségben.

A tanfolyamok sikeres vezetéseért Stief Ottó alelnököt illeti a köszönet és elismerés, valamint a tanfolyamok helyi előkészítőit. Az 1938. év folyamán 215 méhész nyert kiképzést az E. M. E. tanfolyamain.

A gödöllői méhészeti szakiskolába az 1838. évben is beiratkozott két méhészifjú, akik ha végeznek, újabb erősségei lesznek az Erdély méhészeti kulturájának.

A *Méhészeti Közlöny* az 1938. évben 63. évfolyamába lépett és rendszeresen 12—16 oldal terjedelemben jelent meg. Önálló szócikkek között a méhészeti különböző ágazatai köréből. Tájékoztatta a tagokat az időszerű, méhészeti érdeklő események, hírek, törvények, rendeletek felől. Az Egyleti Élet c. rovatban ismertette az egyesület akcióit, közölte a méhészeti megfigyelő állomások jelentéseit stb.

A *Méhészeti Közlöny* munkatársai sorában tisztelgettük az 1938. évben: *Bartha Á., Bálint Lajos, Bálint Ferenc, Biró Pál, Blénessy Károly, Benczedy Márton, K. Boydán Géza, Finta Andor, Baritz Barnabás, Katona Sándor, Kánya A., Kleisl Gyula, Kuderna F., Lakatos Tivadar, dr. Örössi Pál Zoltán, dr. Parádý Kálmán, Pohl Béla, Schütz J., Stief Ottó, Stitz János, dr. Stitz János, Szócs Sándor, Tamási János, Török Elemér, Várady Léla, Zonda István* stb. méhész társainkat. Értékes, közérdekű munkásságukért ezúton is hálás köszönetet mondunk és kérjük Kedves Tagtársainkat, hogy értékes közleményeikkel minél nagyobb számban és sürűbben szíveskedjenek felkeresni lapunkat.

A *Méhészeti Közlöny* anyagi alapjait megvitatta az egyesület az 1938. évben úgy, hogy az 1939. évben állandóan 16 oldal terjedelemben, megnövekedett oldalmérettel, modern formában jelenhetik meg. Az 5 éves terv keretében a célt elértük e téren az 1938. évben, de hogy ez állandósítható legyen, ehhez egyrészt a tagok áldozatkészségére, a tagdíjak rendes időben való befizetésére és munkatársaink szíves támogatására van szükségünk.

Az egyesület házsongárdi méhészeti telepén tartotta meg az egyesület a kolozsvári méhészeti tanfolyamokat. A telepről több mézelőcsemetét és gyökeret adott az egyesület a tagoknak. A telepnek egész éven át számos helyi és vidéki látogatója volt. A telep mézelőnövény gyűjteményét Biró Pál zimándujfalusi tagtársunk adományával gyarapította. A telepen az Elnökség és igazgatóválasztmány többször tartottak szemlét és ott mindenkor a legnagyobb rendet találták. A telepet Stief Ottó egyl. alelnök kezelte. A telep állapotáról szóló jelentést az alábbiakban közöljük:

*Az Erdélyrészi Méhész Egyesület
tek. igazg. választmányának*

Helyben.

Az egyesületünk házsongárdi telepének állapotáról és annak múlt évi működéséről van szerencsém a következőket jelenteni:

1. A telepnek méhállománya ez- időszerint 6 drb. Amerikai rakodó- ban, 1 Dadanlatban és 1 Egve- sületi kis kaptárban lévő, nyolc családból áll.

2. A telepünkön az elmúlt évben egy tavaszi és egy őszi tanfolyamot vezettünk le, melyeken összesen 59 hallgató vett részt.

3. Telepünknek megfigyelő állo- mása a múlt évben is rendszeresen foglalkozott a méhészetet érdeklő meteorológiai megfigyelések- és föl- jegyzésekkel, s azok közül a csapadékokra vonatkozó felméréseinek eredményét összesen 93 sürgönyben ismertette a bukaresti meteoroló- giai intézettel.

4. Jelentem továbbá, hogy a te- lepünknek a múlt évben is igen sok látogatója volt, kik közül sokan szaktanácsokat is vettek igénybe. A látogatók számát nagyban gva- rapította a múlt őszi rendezett méhészeti kiállítás is, amennyiben a kiállítás alkalmából itt tartóz- kodó, nagyszámu vidéki méhészek- nek több igen népes csoportja te- kintette meg telepünket és elisme- rését nyilvánította a látottak felett.

5. Végül jelentem még azt is, hogy a telepünk raktárhelyisége és a lakóház némi tatarozást, illető- leg javítást igényelt, s azok a kö- vetkezőkben végre is lettek haitva, amennyiben a raktárhelyiség új le- mezpapir fedést kapott, a lakóház szobájának már teljesen korhadt padozata ujjal lett kicserélve, ugy- szintén a padozat alatt volt dohos- sá vált föld is ki lett kőszénsalak- kal cserélve. A szoba és konvha fa- la és mennyezete szintén új festést

kapott, ugyszintén az ajtók és ab- lakok is.

Kolozsvár, 1939 január 12.

Tisztelettel: *Stief Ottó.*

Az egyesületi telephez vezető tervbe vett utcaszabályozást a vá- rosi mérnöki hivatal még nem haj- lotta végre, ugyszintén a Szántó Miklós szomszéd tulajdonossal kö- tött telekrész cserére vonatkozó megállapodás sem vitetett keresz- tül a természetben a városi tanács vonatkozó értesítésének hiányá- ban. Remélhetőleg az 1939. év fo- lyamán a telekrészcsere a termé- szetben is meg fog történni.

Az egyesület házsongárdi méhé- szeti telepéhez vezető új ut elha- nvagolt állapotban lévén, az egve- sület kérte a városi tanácsot annak rendbehozatalára. A városi tanács az uton ideiglenes jellegű javítaso- kat végeztetett.

E helven emlitiük meg, hogy az új Fgvleti Kis és Nagy Kaptárak műhelyraiza természetes nagyság- ban 50—50 lejért a tagok rendel- kezésre áll, amelvekről a hozzájuk mellékelt leírás alapján házilag is elkészíthetők a kaptárak.

Az egyesület beléletét illetőleg tisztelettel jelentiük, hogy a lefolvt évben az egyesület 1 közgyűlést, 5 j. v. ül. ülést, 8 bizottsági ülést tar- tott, 1 kiállítást, 12 szakelőadást, 9 méhészeti tanfolyamot stb. ren- dezett. A titkári hivatal 2145 ügv- darabot intézett el. Postán expedi- áltatott 8690 levél, lev. lap és kör- levél.

E helven emlitiük meg, hogy egyesületünk vezetőségének két tagját, *Stitz János* alelnököt és *Tő- rök Bálint* tb. alelnök-főtítkárt a Pécs-Baranvai Méhész Egyesület a méhészeti kultúra terén kifejtett érdemeikért, az egyesület disztag- tagjainak választotta meg.

Az erdélyi méhészek háláját és kegyeletét róta le az egyesület né-

VAGYON

Az Erdélyrészi Méhész Egyesület 1938 évi mérlege.

TEHER

22

Sor- szám	1938. december 31.	Lei	b.	Sor- szám	1938. december 31.	Lei	b.
1	Készpénz	45919	—	1	Alapítódíj számla	12394	—
2	Ingatlan számla	30000	—	2	Hadikölcsön számla	6000	—
3	Takarékpénztári számla	24420	—	3	Vagyon számla	116916	—
4	Ertékpapír számla	5500	—				
5	Felszerelés (leltár) számla	1971	—				
6	Mézértékesítési számla	6500	—				
7	Adósok hitelezők számlája	21000	—				
		135310	—			135310	—

Az Erdélyrészi Méhész Egyesület 1938. évi eredménye és az 1939. évi költségelőirányzata.

VESZTESEG

NYERESÉG

Sor- szám	1938. december 31.	1937. évi	1938. évi	1939. évi előirányzat	Sor- szám	1938. december 31.	1937. évi	1938. évi	1939. évi előirányzat	
1	Méhészeti Közlöny számla	24399	—	37554	—	34000	—	—	—	
2	Telepfenntartási számla...	522	—	6516	—	1000	—	—	—	
3	Tiszteletdíjak számlája ...	20000	—	20000	—	20000	—	—	—	
4	Adó számla	789	—	1034	—	1500	—	—	—	
5	Posta számla	2618	—	2958	—	2500	—	—	—	
6	Vegyések számlája	—	—	3226	—	3000	—	—	—	
7	Nyeresség	6090	—	22150	—	—	—	—	—	
		54418	—	93438	—	62000	—	—	—	
							54418	—	93438	—
									62000	—

Kolozsvár, 1938. december 31.

Török Bálint sk.,
főtitkár.Pohl Béla sk.,
alelnök.Szathmári Ilona sk.,
pénztáros.

Fenti számadásokat megvizsgáltuk és rendben találtuk.

Kolozsvár, 1939. január hó 18-án.

Hirschfeld Lajos sk.,
számvizsg. biz. tag.Kádár Dezső sk.,
számvizsg. biz. tag.

hai elnökével, Kiesid Gézával szemben az év tavaszán, amikor a kajántói temetőben levő sírjához mézelő emlékfákat ültetett. A korlátozott számú megjelentek előtt Pohl Béla e. elnök tartott emlékbeszédet a sírnál a fák elültetése alkalmával.

Ez évben is súlyos veszteség érte egyesületünket. Legjobbaink sorából ismét kidőlt egyesületünknek egy

oszlopos tagja, dr. Páter Béla, az E. M. E. tb. tagja, ny. gazd. akad. igazgató, aki a mézelő növények termesztése terén és szaktanácsok adása, szakkikkek írása által értékes szolgálatokat tett a köznek. Temetésén az egylet Török Bálint tb. alelnök, főtítkár által képviseltette magát. Emlékét kegyelettel őrizzük.

A tagmozgalmat illetőleg tisztelettel jelentjük

az egyesületnek 1938. jan. 1-én volt	13	alapító	700	rendes	11	tb., összesen	724	tagja
az 1938. évi belépéssel gyarapodás:	—	"	157	"	—	"	157	"
Összesen — — — — —	13	"	857	"	11	"	881	"
az 1938. folyamán elhunyt és törölve:	—	"	35	"	1	"	36	"
1938. dec. 31-én az egyesületnek volt	13	"	822	"	0	"	845	"

Az egyesület anyagi viszonyairól a zárszámadások nyújtanak tájékoztatást. A zárszámadások megvizsgálásáról szóló számvizsgáló bizottsági jelentést alább közöljük:

Mélyen Tisztelt Igazgató-Választmány!

Alulírottak az Erdélyi Méhész Egyesület 1938. évi zárszámadásainak megvizsgálására kiküldetvén, ezen tisztünkben eljárunk, a számadásokat folyó évi január hó 19-én megvizsgáltuk. Van szerencsénk erről jelentésünket a következőkben megtenni:

A pénztári napló bevételi és kiadási tételeit a szabályszerűen kiállított nyugták, utalványok, számlák ellennyugták és egyéb okmányokkal összehasonlítottuk és azokat helyeseknek találtuk. Megvizsgáltuk a főkönyv, ségéd- és számlakönyvek rovatait és tételeit, itt is mindent a legnagyobb rendben találtunk.

Javasoljuk, hogy az elnökségnek és a pénztárosnak a felmentvény megadassék.

Kolozsvár, 1939 január hó 19.

Hirschfeld Lajos, sk.

Kátár Dezső, sk.

számv. biz. tagok.

A fentiekben volt szerencsénk az egyesület 1938. évi működéséről szóló jelentésünket megtenni. Az 1939. évi munkaprogrammot, illetőleg az 5 éves munkaterv szabja meg teendőinket. Igyekezni fogunk a tervezetből minél többet megvalósítani. Ez azonban nem csupán az Elnökségtől és Igazgatóválasztmánytól, hanem igen nagy mértékben t. Tagtársainktól is függ, miért is ezuton is kérjük jóakaratu szives és kitaró értékes támogatásukat.

Ezek után tisztelettel kérjük az Igazgatóválasztmány 1938. évi működéséről szóló jelentésünk jóváhagyó szives tudomásul vételét és a szokásos felmentvény megadását.

Kolozsvár, 1938. dec. 31-én.

Pohl Béla s. k.

elnök.

Török Bálint s. k.

tb. alelnök, főtítkár.

Az E. M. E. rendes tagdíja egy évre 100 Lei. A tagdíjfizetés minden év első negyedében esedékes. Kérjük az E. M. E. Tisztelt Tagjait, hogy amennyiben eddig nem tettek eleget fizetési kötelezettségüknek, mielőbb küldjék be esedékes tagdíjukat.

Taggyűjtő év.

~ Az E. M. E. 5 éves munkatervének egyik jelentős pontja az egyesület taglétszámának megsokszorozása, erőink gyarapítása. —

A munka-programmnak csak úgy tudunk elegendet tenni, ha minden tagtársunk átérzi és teljesíti kötelességét e téren és kézenfogva behozza az egyesület kebelébe azokat az erdélyi magyar méhésztestvéreinket, akik még szervezetlenül magukra hagyottan méhészkednek.

Ha a gazda a rétről szénájának csak az egyik részét hordja be és a többi otthagya, kiszolgáltatja az idő viszontagságai-

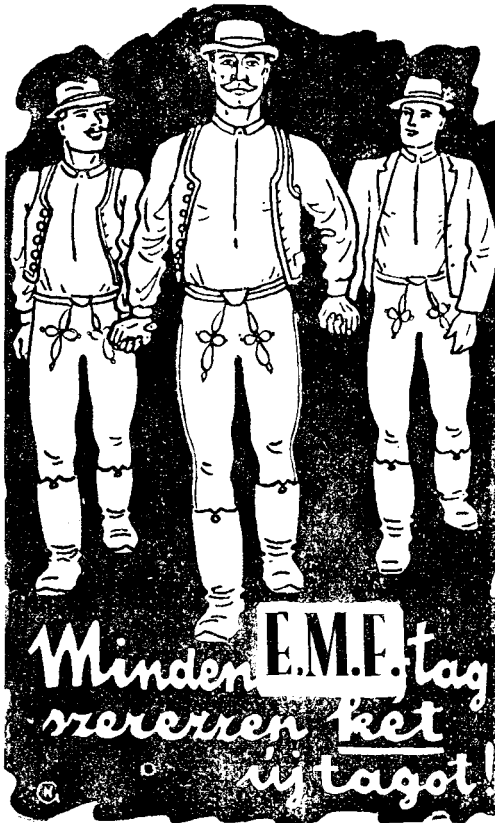
nak, az ott pusztul, rothad, értéktelenné válik s a végén megsemmisül. Az E. M. E. sem nézheti, hogy az egyesület kötelékén kívül álló méhésztársak a köz számára elvesszenek, megsemmisüljenek.

Fel kell világosítanunk méhésztársainkat arról, hogy minden méhésznek az E. M. E.-ben van a helye és minél többen lépünk be az E. M. E. kötelékébe, annál nagyobb munkát és erőt tud kifejtteni az egyesület a méhészek érdekeinek szolgálatára és az egyének megsegítésére.

Minden tag szerezen két új tagot az E. M. E.-nek ebben az esztendőben. Ehez az öntudatos és cselekvő munkaakaratot kívül nincs másra szükség.

A Méhészeti Közlönyben név szerint közölni fogjuk, hogy kik hogyan tették eleget felhívásunknak és hogyan teljesítették önmagukkal és valamenyünkkel szemben tartozó kötelességüket.

Méhésztársi üdvözlettel:
Az E. M. E. Elnöksége.



Ki gyűjtötte a tagot?

Név

Lakhely

TAGSÁGI NYILATKOZAT

Alulírott jelen nyilatkozat aláírásával belépek az Erdélyrészi Méhész Egyesület rendes tagjai sorába. Tudomásul veszem, hogy élvezem mindazon előnyöket, melyeket a szervezett méhészek ereje nyújt

és egyben kötelezően kijelentem, hogy az EME pénztárába (Cluj, Str. Regală 16 szám) minden év január havában tagdíj címén 100 lejű befizetek.

Kelt 1939..... hó ... n.

Lakhely rom.-magy.

U. n. rom.-magy.

Megye:

Név (olvasható aláírást kérünk)

Szabad-e felbolygatni a kaptárkérdést?

Naponta kapok leveleket, kívánva, sőt csaknem követelve kaptárkérdésbeni döntő véleményem. Fekszik előttem egy olyan levél is, mely, a legfontosabb égető kérdéseket sutba dobva, szeretne mindenkinek és mindennek hadat üzeni, következésképp el sem akarja hinni, hogy az általa felszínre erőszakolt tévedés valóban nem olyan világmegváltó szózat, mely mellett még a keresztény egyházak Istennek emberré válását, keresztrefeszített üdvözítőjének diadalmos fel-támadását hirdető magasztos eszméi el kell törpüljenek.

Ma-holnap fizikailag is alig lesz időm szerény véleményem leszögezni, hogy: „Kedves Méhésztársak! Ideje, hogy levette a gyermekcipőcskéket, ne lovagoljunk tovább vesszőparipáinkon, a kaptárkérdésen és komolyodva foglalkozunk olyan problémákkal, melyek a több- és minőségi termelés, célszerű anyanevelés, fajnemesítés, betegségek elleni harc, stb. életbevágó kérdések körül forognak.“ Ugy bizony! Lássuk be hibáinkat! Ismerjük el, hogy a méhlikés bár szükséges, mégsem világrengető valami, hanem csupán csak nélkülözhetetlen eszköz, hiszen az a kaptár, mely nagyon jó nekem, káros lesz számomra lehet a te kezében, amely méhlikésben te gyönyörű eredményt mutatsz fel, én semmire sem vagyok képes menni, melyből az egyiknél ömlik a nektár, a másiknál nem mézet, hanem méhet termel.

Minden vidéknek meg kell legyen a maga kaptárja, de főképpen az alkalmas keret mérete.

Egyet-mást azonban mégis szabad leszögeznünk. A kis keret méretű, kicsiny kaptár, mint idejét múlt lomtári tárgy egyetlen vidéken sem jó. Rajt ad, de mézet nem termel.

A túl nagy is elhibázott valami, hiszen mikorra megtelik és el van foglalva az egész lakás, esetleg végleg megszűnt a nektárforrás és főlegesen, sőt károsan neveltettük fel e hatalmas népet, mely nincs mit csináljon és csak a készletet fogyasztja.

Figyelni kell tehát a természet útmutatását és el kell találni a megfelelő méhlikést.

Közbe vetve jegyzem meg, hogy e méhészkönyvek 99%-a propaganda mű — legtöbbször kaptárkérdésben —. Ezt rám senki sem foghatja: mert amit most vallok, ugyanazt hirdetem a „Gyakorló Méhészek Könyvé“-ben is. Nekem magamnak is van saját, teljesen egyéni kaptártípusom, de én annak propagálására egyetlen mondatot sem fecselek. Hogy a rakódó kaptárt a jelen kor legjobbjának tartom, azt hiszem, azzal csak nem ártok az általános méhészeti kultúrának.

Dőljön meg az a túl ferde hitvallás, hogy a magasabb hegyvidékre kicsiny, szűk méhlikés kell. Ellenkezőleg minél zordabb az éghajlat, annál erőteljesebb, nagyobb családokat kell együtt tartani. Ha nagyobb tömegű fiatal nép telel együtt, kevesebb az elhullás és ha netalán nagyon későn ébredne az alvó természet, a túl rövid vegetáció alatt mégis csak több eredményt mutathat fel, mint az a család, melynek előbb megfelelő erőre kell felcseperednie, hogy valamicske fölőselet gyűjthessen. A kis lakás népecskéje mikorra számottevő törzssé válhatna, zárul a méhészeti év. Vagy ha nem, a helyett, hogy gyűjtene, megoszlik.

Ezek tudatában joggal feltehetjük e kérdést: Miért ragaszkodnak még napjainkban is pl. az országos néven ismert hátultöltő, vagy esetleg

1—2 cm-rel megnagyobbított nehéz kezelésű álló kaptárakhoz? Trácionális okokból? Érvelve, hogy mi jó volt a multban, jó kell legyen ma is? Ha így gondolkozunk, térjünk vissza a faekéhez, a kúrtszeres póstakocsi korszakába!

A nagy hibába azonban beleesnek nemcsak a konzervatívok, hanem a modernek is. Elismert szaktekintélyek igen gyakran ellentmondásba keveredve önmagukkal is, messzire eldobják a sulykot. Egyik valóban tiszteletreméltó, általánosan elismert kiváló szaktekintély, mikor szóban és írásban a leglelkesebb propagandát folytatja a kásos méhtenyésztés érdekében, kivágja a nagy ágyút a szalmakaptár ellen, melynek célszerűtlenségét szerinte hivatalosan el is döntötték. Kérdem: Hol van itt következetesség? Ha a szalma kitünő anyag kas formájában úgy, mint a felülről kezelhető kaptárak állandó tartozékának, miért olyan kárhozatra ítélt, ha véletlenül kaptár készül belőle?

Ne beszéljessünk elméletekből. Az ilyen, vagy bármilyen kérdéseket a gyakorlat kell eldöntse. Évtizedes, állandó, szigorú gyakorlati megfigyelések alapján a leghatározottabban állítom, hogy a szalmaméhlakás molymentes, mivel a méhek a szalma közül kitakarítják a petéket, ellenben a deszkarepedésekben nagyon is jól érzik magukat a bábok légiói, sőt a hol keretléc és deszkafal, vagy két keret között nem lehet állandó közlekedés, ott kimondottan mesterséges molytenyésztést űz a méhtartók nagyobbszázaléka.

Semmit sem törődünk a természet útmutatásával, nyakra-főre hívjuk életre a méhélettel merőben ellentétes különböző emberi műremekeket. Fő az, hogy minden méhésznek más legyen, mint a szomszédjának. Akár meg is nevezhetném a községet, hol két heti tartózkodásom alatt, tanfolyamot tart-

ván volt alkalmam végig vizsgálni az összes méhlakásokat. Valamennyi hátultöltő volt, de ennél a célszerűtlen költőtéri két keretsor uralkodott, az egybeforrasztva megkeskenyítette. Egyiknek a magas és keskeny álló keretet, a másik széles és alacsony formára fektette le. Emez itt lukasztott rajta kijárót, amaz ott. Volt olyan is, ki a kecske is jól lakják, a káposzta is megmaradjon elmélet alapján, elül-hátul, alul-felül, fő, hogy az egész méhlakás úgy nézzen ki, mintha a harkály lett volna annak asztalosa.

Minden méhésznek látnia s így következésképpen tudnia kellene, hogy a fiasítás természetes alakja a kör és mégis gombamódra szaporodnak a nagyon keskeny és túl magas, vagy azzal ellenkezőleg a széles és alacsony lapos keretormák, melyeken kikényszerítik az anyát, hogy a természet utasítása ellenére fekvő vagy álló tojásformát adjon a fiasítás képének.

Végezetül kötelességemnek tartom kijelenteni, hogy jelen eszme-futtatásomat szaklapunkban azért tartottam szükségesnek, mert kezemhez jutott egy olyan körlevél, mely a már részben nyugvópontra jutott kérdést az én szerény személyem bevonásával is ismét fel akarja bolygatni. Sajnálom, de nem vállalkozom rá.

Kedves Méhésztársaim! Zárjuk le végérvényesen a kaptárkérdést! Kár minden kiejtett szóért, leirt betűért akkor, mikor előttünk olyan sok sulyos probléma fekszik, melyeket megoldani saját magunkkal szemben tartozó szent kötelességünk.

Blénessy Károly.

Az E. M. E. által megállapított kis és nagy kaptár műhelyrajza — a kaptár természetes nagyságában — darabonként 50—50 Leiért megrendelhető az egyesületnél az összeg beküldése mellett.

A méhészek adója.

A kérdést a Központi Pénzügyi Bizottság már 1924-ben vizsgálat alá vette és eldöntötte. Ennek ellenére számtalanszor halljuk, hogy a helyi adókiivetési közegek hol így, hol úgy járnak el. Éppen ezért az alábbiakban ismertetjük a bizottság határozatát, amely az egyénes adók törvénye szerint kötelező a kiivetési és felebbezési bizottságokra. A határozat szó szerinti fordítása a következő:

„A méhészet a mezőgazdaság egyik ága. Ennek következtében a méhésznek az a jövedelme, amelyet a saját földjén felállított méhészetből élvez, nem esik kereskedelmi adó alá. Ezt a jövedelmet földadó alá eső jövedelemnek kell tekinteni. Ha azonban a méhésznek nincsen saját földje, hanem haszonbérbe vett földön méhészkedik, vagy pedig, habár van saját földje, de méhészete nagyobb jellegű és műszaki felszerelése van annyira, hogy azt kereskedelmi üzemnek lehet tekinteni, akkor a méhészet jövedelme kereskedelmi jövedelem. Az adókiivetési és felebbezési bizottságok ezeket a körülményeket ténybelileg állapítják meg.” A határozat a hivatalos lap 45. számában jelent meg 1924-ben.

A határozat szerint az adózás szempontjából három különböző eset lehetséges:

1. *A tulajdonos kicsiben méhészkedik.* A tulajdonos saját ingatlanán egy egyszerű kellekkel ellátott kisebb méhest állít be. Elméletileg az elgondolás az, hogy a saját földön termő növények virágaiból hasznot teremtsen, tehát növelje a föld hozamát. Az a tény, hogy a méhek nem tartják tiszteletben a tulajdonos földjének határát és azon túl is repülnek, nem lényeges, mert viszont a más méhei is reászállanak az ő virágjaira. A lényeg az, hogy a méhészet a föld hozamának növelése és így mező-

gazdasági üzem, miért is földadó alá esik.

2. *A tulajdonos nagy méhészetet rendez be* saját birtokán és azt ellátja gépekkel, méhészt tart, méhlegelőt állít be. Ez a méhészet már nem tekinthető úgy, mintha kizárólagos célja a föld hozamának növelése lenne, hanem bizonyos nverészkedési szándék is van benne; kereskedelmi üzem. Az ilyen méhészetnek a jövedelme kereskedelmi adó alá esik.

3. *A haszonbérő állít be méhészetet.* Amennyiben a haszonbérő foglalkozik a bérelt birtokon méhészettel, tekintet nélkül a méhészet jelentőségére, nagyságára vagy felszerelésének módjára, ezt kereskedelmi üzemnek kell tekinteni és a méhészet jövedelme kereskedelmi adó alá esik, mint ahogy a haszonbérő összes jövedelme kereskedelmi adó alá tartozik. (Ha azonban a haszonbérőnek a bérelt birtokon kívül saját földje is van, a fenti 1. pont alatti keretek között üzött méhészete csak földadó alá esik.)

Ugy látjuk, hogy az új kereskedelmi törvénykönyv, amely 1938 május 1-én lép életbe, jelentős változást fog behozni, és pedig a méhészekre nézve kedvező értelemben. Az idézett törvény 3. szakaszában a következőket mondja: „A mezőgazdaságra vonatkozó műveletek nem kereskedelmi ügyletek.” Ennek a szövegnek az alapján úgy véljük, hogy úgy a felsőbb birói szerveknél, mint a központi pénzügyi bizottságnál az eddig általánosan elfogadott és alkalmazott elv helyébe újabbat lehet kivívni. Egyesületünk a kérdés törvényhozási rendezését megkérte az illetékes minisztériumnál, de hathatósabbnak tartaná, ha egy konkrét eset kapcsán a központi szervek utján tudná az elvi jelentőségű döntést meghozatni.

A költésrothadás biztos gyógyítása s a méhészeti felszerelések: viasz, méz megmentése.

Írta és a méhész kongresszuson felolvasta **Oprean Joanichie** lelkész.

A pásztor jobban örül az elveszettnek hitt, de megtalált juhnak — mint a megmaradt 99-nek.

(Máté ev. XVI. r. 13.)

Mielőtt előadásom tényleges tárgyra térnék, b. engedelmeükkel legyen szabad bevezetés képen egy néhány epizódot felemlíteni méhészkedésem életéből, amelynek célja nem öndicséreti hiúság, melyet mint lelkész ostorozni kötelességem, hanem a tárgy megvilágítására szolgál.

35 éve méhészkedem. A világháboru előtti években két méhészeti tanfolyamon s öt kiállításon vettem részt s a háboru utáni időkben majdnem minden évben magam tartottam szaktanfolyamokat Szeben-, de főleg Hunyadmegyében s a saját méhesemben is, mely külső egyszerűségében nem sokat mutat, de mintha kezelése szempontjából nemcsak minden méhbarátnak mintaképül szolgált, hanem a Magy. Földm. Min. szakemberei által méltányolva, 1911-ben 400 aranykorona jutalommal, 2 elismerő diszoklevéllel s a jelenlegi román uralom alatt 4 oklevéllel, pénz- s aranyéremmel lett kitüntetve. A méhészeti ismeretek racionalizálása céljából — s a méhek kénezése — nálunk a faluhelyeken, szept. 14-iki valóságos ítélet-nap megszüntetése szempontjából (mert e napon kénezik le nálunk a méheket), 1934-ben egy megyei méhész-egyesület létesítünk, s magam, mint annak vezetője, hozzá is fogok a propagandához. Bejárom a megye fontosabb helyeit s átvizsgálom itt-ott a méheket s mindenütt be-

mutatom a szalmakasból kaptárba való praktikus áthelyezést s az ok-szerű méhészkedés előnyeit.

A propagandát a megye székhelyével, Dévával fejezem be, ahol egy kapzsi méhész 10 évvel ezelőtt sok műraj készítésének s azok helybeni eladásának rossz és méhek fejlődésének szempontjából minden tekintetben hiányos kezeléséből támadt jóindulatu költésrothadásból az igen veszedelmes költésrothadás állott elő. A betegség folyamata alatt több ízben kiszállt egy miniszteri kiküldött — méhész-tanár — s a beteg méheseket göresövön vizsgálva, — talán féltékenységből a maga méheire — intézkedett a méhállományok elégetésére, azok kártalanítására. anélkül, hogy az intézkedések végrehajtását is ellenőrizte volna, s a betegség vígan ment előre, míg 1936-ig a város minden méhét elpusztította. Én magam pedig, ki minden körülmények közt igyekeztem mindenütt a méhekre vonatkozó ismereteimet kibővíteni — a költésrothadásból, — amelyet csak jóindulatunak hittem — s a rossz kezelésben lettem magyarázatát, nem sok figyelmet adtam s behatóan nem is tanulmányoztam, mert akárhol s akármilyen méhkönyvben a végeredményben kénezés, égetés volt a végső szózat.

Az egész propaganda alatt s főleg Déván is, ahol egy rendszeres szakelőadást is tartottam, saját méheszközöimet használtam, s

azokkal 4 heti propaganda után — a 100 családú méhesembe beimportáltam a betegséget.

A propagandát követő 4 hét múlva, augusztus elején, már 50 család fertőzve volt. A betegséget, mely ezidőben még csak kezdetleges volt s a családok fiasításának kb. alig 15—20 százalékát támadta meg kívülről, — egyelőre semmi sem árulta el, s ha nem kezdem az őszi pergetést, talán nem is fedezem fel szept. közepéig, ha a folyton jelentkező, maréknyi kóbor rajok — a hőmérséklet leszállása ellenére — reggeltől estig tartó szellőztetés a röpluknál s azon kiáradó kiállhatatlan bűz nem árulják el a belső rendellenességet. Alapos vizsgálat alá vettem az egészet, — 50 család teljesen a betegség áldozata — lekéztem a méheket, elégettem a kaptárokat, de maradt még elég, 50 család és néhány anyanevelő, melyekben alig volt nyoma s számításom szerint 2—3 százalék már nem jelenthetett nagy bajt, a méhek kiküszöböltek, hiszen mind olyan erősek, betejelem s amint a tavaszi napsugár kicsalogatja tisztító repülésre, átvizsgálom, de most már nagyon lelkiismeretesen, s ott találok az alsó kereteken a betegség őszi 2—3 százalékát befedve (március végén, mert a hideg még sokszor többnyire 10 C^o körül járt csak), míg a friss fiasítás teljesen egészséges állapotban a 2-ik sor kereten szépen haladt előre. Azon hiszemben, hogy a megpróbáltatásból kivettem részemet, májusban felengedem a mézkamrába, anélkül, hogy a költőtérben újabb vizsgálatot ejtsek. Juniús vége felé hozzáfogok az akácmez pergetéséhez. Az illatos akácmez szaga helyett a múlt nyári bűz fogadott. Néhány kaptárban nem találok semmi mézet, a fiasítás, melynek a bakteriumok

alaposan urai voltak már, bőven árasztotta bűzét, míg egy maréknyi méh az anyával vagy anélkül ott szorongott a kaptár falán vagy egy keret szegletén, nehány kaptárban egy méh sem mutatkozott, — a bűztől üldözve, a sikertelen harc után a betegséggel szemben, — feladva a harcot, kivonult saját lakásából új lakást keresni. 21 családban még folyik a munka, folyik a harc egyenlő arányban, míg én egy egész élethosszan át befektetett tőkém pusztulását, gazdaságom biztosítékát és mindennapi társaságom elvesztését látom benne. De nem csüggedek, bár kevés reménnyel, hozzá fogok a mentési munkálathoz, az üres kaptárokat nem égetem el többé, ketreceknek számom.

Többféle kísérletezés után, melyek újabb áldozatokat kívántak, — az orvosság tülerős volta miatt, — végre sikerült megtalálnom a középútat, s kitalálni a biztos óvszert, amellyel többféle és minden irányban tett kipróbálás után, megmentettem a méhek életét a legveszélyesebb betegségtől, a méhészt értékes leltárát s az amatőrök lelki gyönyörét.

Istenben vetett reménnyel, nugalommal, kárhooztatás nélkül, türelmesen végigszenvedtem a megpróbáltatást, de őszintén bevallom, hogy amidőn a kamrámban 10—20 m. mázsa mézém volt s a kertemben a 100 család lakói vigan folytatták munkáikat, nem volt annyi örömmel telt boldogságom, mint a megmentett 10 családdal, amelynek életét minden körülmények közt most már biztosítva látom s a magaméval együtt a többi méhészek méheit is, nem tartva többé aggodalmat, hogy a költésrothadás gyógyíthatatlan betegség.

(A védekezés leírását a M. K. következő számában közöljük.

Szerk.)

A méhlegelő kérdései a gyakorlatban.

Irta: **Biró Pál.**

Kivonat a méhészeti kongresszuson elhangzott előadásból.

A keresztes virágnak családjából jó méhlegelőt adnak az őszi és tavaszi repce fajok. Melyeknek termelését már leirtam a M. Közlöny hasábjain. Itt leírom röviden a Mustár-félék termelési módját.

Fehér mustár (Sinapis alba). Talajigénye és minden egyéb munkái a repce termelésével azonos. Vetendő kora tavasszal, holdanként 7 kg. maggal. 25—30 centi sortávolságra. Nem frissen trágvázolt, de jó erőben levő ősszel jól előkészített talajba. Aratása a nap hűs időszakában történjen. 1—2 napos rendes hagyás után ha az leszáradt, ponyvával ellátott szekéren egvényesen a gépbe hordandó. A kicsépelte magot szétterítjük a padláson és naponta amíg jól be nem száradt átforgatjuk. Holdanként 6—8 mázsát terem.

Fekete mustár. (Sinapis nigra.) Minden munkája egyezik a fehér mustárnál leírt munkákkal. A vetőmag ebből holdanként 6 kg. Aratásánál nagyobb elővigyázatosság kell, mert hamarabb kipereg. A fekete mustárt karó növénynek nem ajánlom, mert korábban érik előbbi fajánál, és így mire a társnövény beért, ő már kipergeti értékes magvait.

Ernyős viráguak közül a következők nyújtanak méhlegelőt:

Koriander. (Coriandrum sativum.) Talajigénye mint a mustároknak. Vetési ideje márc.—ápr. hó, holdanként 50 centi sortávra 8 kg. maggal. A beért Koriandert is a nap hűvös óráiban kell sarlóval learatni. 1—2 napi renden való szárítás után ponyvás szekéren hordandó a gyengén meghajtott gépbe. Terem holdanként 6—7 mázsát. Jó méhlegelő.

Ánizs. (Pimpinella anisum.) Jó

erőben levő jól előkészített tavasszal megporhanyított, napos fekvésű talajt és szélről védett helvet szeret. Vetési ideje március hó. Vetőmag 30—35 centi sortávra holdanként 7—8 kg. A beért ánizst a nap hűvös óráiban sarlóval kell aratni, kis kékébe a földön összeállogatva vagy padláson tovább kell szárítgatni, mivel az aratásával nem szabad a teljes beérést bevárni, nehogy kiperegjen. Övandó a nedveségtől, mert megfeketedik. A megszáradt csomókat géppel, vagy kézi cséppel lehet kicsépelni, ponyván vagy padlós csűrben. Terem holdanként 5—6 mázsát. Jó méhlegelő.

Édes kömény. (Foeniculum officinale.) Talajigénye és előkészítése az ánizshoz hasonlít. Vetési ideje aug. hó 30—40 centi sortávra 8 kg vetőmaggal holdanként. Hogy a talajt jobban kihasználjuk, köztesvetésnek keverten lehet elvetni egy időben őszi repcével, vagy Cibor herével. Ez esetben azonban úgy a repcéről, mint egyéb köztes növény vetőmagjaiból kevesebb mag vetendő 1—2 kilóval, hogy a vetés gyérebb legyen. Az ilyen kevert vetést jó lesz kereszthez végzeni, ha a talaj fekvése megengedi. A következő tavasszal ahogy a repce vagy a biborhere a talajból lekerül, az édes köményt rögtön meg kell kapálni, 25—30 centire kiritkítani, mely után a növény erős fejlődésnek indul. Aug. hóban virágzik, szept. hó végén aratható. Aratási szabályai ugyanazok mint az ánizsé. A csépléshez való behordása ponyvával ellátott szekéren történik, hogy a lepergett sok mag kárba ne vesszen. Aratás után a fővek kiszántandók. Terem holdanként 6—8 mázsát. Kiváló mézelő.

Közönséges kömény. (Carum

carvi.) Széltől védett, nyirkos termésetű agyagos talajt kedvelő két-éves növény. Vetési ideje jul.—aug. hó 35—40 centi sortávra, 5—6 kg vetőmaggal. Talajkihasználása miatt vethető a tetejére rozs, őszi árpa, késő nov. hóban facélia, vagy kora tavasszal fehér vagy fekete mustár is. Ahogy ezen felülvetett növények beértek, learattattak, a kömény megkapálandó és a sorok 25—30 centi tőtávolságra kiritkítandók. Ha facélia lett rávetve ősszel korai méhlegelőnek, azt, ha elvirágozott, rögtön le kell kaszálni és a területről le kell hordani, nem fontos a mag beérése, mivel csak méhlegelőnek lett késő ősszel elvetve. Egyéb felsorolt (termény) növény, azonban beérlelhető a köményen, mert őszig a kömény is beérik. Minden egyéb munkálatai az édes köménynél leirt módon történjen. Learatása után a tövek kiszántandók. Terméshozama 5—8 mázsa. Mint méhlegelő, másodrangú.

Hivatásos földnélküli méhészeknek, ott ahol a mezőgazdasági kultúra elvonta a méhek asztaláról a természetes méhlegelőt, és a méhész azt pótolni kénytelen, a következő irányt adom méhlegelők létesítéséhez. Itt idézem Lakatos Tivadar méhésztársunk szavait. Ha nincs méhlegelőnk vagy vándoroljunk, vagy létesítsünk mesterséges méhlegelőket. Igaz, mind a kettő költséges és fáradtságos, de ha másképp nem nagy a dolog, megteesszük.

Társulva, vagy tehetősebb méhész egymaga kibírel pl. 6 hold földet, melyből ősszel, aug. hóban elvet két holdat őszi káposztarepccel, 7 kg mag holdanként. Ha a vetés sikerült, a repce a köv. év ápr. végén virágozik. Május végén, június elején aratható. A helye rögtön felszántandó és bevetendő Pohánkával, amely aug.—szept. hóban pótolni fogja az esetleg hiányzó tarlóvirágot. Így már két magtermés és két

jó hordás a méhek részére biztosítva lett.

A még rendelkezésre álló 4 holdból augusztusban elvet két holdat édes köménnyel. A kömény sorai közé, mely késő őszig szépen ki fog kelni, novemberben gyéren kiszórja a facélia magot, azért késő ősszel, nehogy az évben kikeljen, mert télen kifagy. Kora tavasszal kél ki, az akácot megelőzve, áprilisba kezd virágozni, mely 4 hétig bőséges legelőt ad a méheinknek. Ha elvirágozott, lekaszálandó, a területről lefordandó és az édes kömény az eléirt módon bemunkálandó. A kömény virágozni fog júliusban. Így ez a terület is adott 1 magtermést, és két jó mézhordást. Ha azonban a méhész nem akar köményt termelni, vethető helyette biborhere is, melynek a magva jun. hó elejére beérik és újra bevethető nyárvégi méhlegelőnek facéliával.

Ha biborherét az elvirágzása után szénának kaszáljuk le zölden, akkor a helyére vethető. Szeges borsó, holdanként 60 kg mag és közzé karónövénynek fehér mustárból 4 kg mag. Így is a terület lead egy szénatermést, a vegyes vetésű borsó és mustár két magtermést és három gazdag mézhordást, és a talaj még mindegy jókarban marad.

Hogy a méhész sikere még biztosabb legyen, a még rendelkezésre álló két holdba vet április elején 1 hold facéliát, akác utáni virágoztatásra, és 1 hold napraforgót, vagy ugyancsak facéliát augusztusi virágoztatásra.

A szeges borsó vetési sortávolsága 25—30 cm, gyengébb talajban is.

A napraforgó vetési sortávolsága 65—70 cm közepes talajban.

A facélia vetési sortávolsága 35—40 centi jó talajban.

A repce és mustár vetési sortávolsága 25—30 centi jó talajban.

A pohánka vethető szórva is, sortávolsága 25—30 centi gyengébb talajban is.

Az itt felsorolt vetési sorrendek mellett a siker el nem maradhat, sőt ha a méhészt ügyes gazda is, nagyon jó sikerrel fogja az évet bezárni, mert a felsorolt mézelő növények magterméséből minden költségét fedezte. A beszüretelt méz tiszta haszonnak könyvelendő el, egész nyáron át gazdag méhlegelőn tarthatja méhcsaládait és sokkal biztonságosabb és kényelmesebb a kockázatos vándorlásoknál. 1 kat. hold földre mindenkor 10 méhcsalád számítandó.

A kezdő vagy szegényebb méhésztelendői. A kezdő méhészt ugyanolyan szorgalommal tanulmányozza mindazon fák és egyéb növények életét, melyek a majd megszorodó méhcsaládai részére méhlegelőt nyújtanak, mint amilyen szorgalommal iparkodik a méhészteti fogásokat megtanulni. Azt jegyezze meg jól

magának nemcsak a kezdő, de a haladó méhészt is, hogy a méhcsaládok számát sohasem a méhészt, hanem a méhlegelője szabja meg. A méhlegelője lesz a méhésztetének a fundamentuma.

Virágos kertjét csak olyan virágokkal telepítse be, melyek a méhei részére méhlegelőt is nyújtanak. Gyűjtögesse azok beért magvait, osztogassa szét a méhei röpkörzetén belül ismerőseinek, szaporitgassa a mézelő fákat, cserjéket. Ismerkedjen meg a határának mindazon növényvilágával, amelyek méhlegelőt nyújtanak. Gyűjtögesse azok beért magvait és iparkodjon mentől nagyobb területen azokat meghonosítani. Az a méhészt, aki ismeri a méh legelőjét, sok méhészteti fogásnál sikerrel felhasználhatja e szép ismereteit. Isten áldása legyen munkáinkkal!

Méhlegelők feljavításához.

Az alant felsorolt mézelő növény, fa- és diszeserje magvakat szállíthatom:

Kerti- és szántóföldi mézelő növény magvak: Articsóka, Balzsamina, Concesta, Cámoly. Cariopsis, Kerti ebnyelv, Gyűszűvirág, Gailiardia, Facélia, Fehér mustár, Fekete mályva, Evelő-piros viola, Harangvirág, Izsóp, Kertiborágó, Kéknefelejts, Méhfű, Mákvirág, Levendula, Pofóka, Portuláca, Olasz atracél, Rebarbara, Rezeda, Ruta, Szagos müge, Tritoma, Varjúháj, Pohánka, Szegesborsó. Egy adag mag 5 lei. Kardvirág gumó 1 darab 2 lei. Facélia 1 kg. 75 lei. Pohánka 1 kg. 20 lei. Fehér mustár 1 kr. 20 lei.

Vadon élő mézelők legjobbjai: Mezei zsálya, Muskotály zsálya, Szellő zsálya, Kigyószisz, Mezei atracél, Fehér pemete, Fehér mézkerep, Orvosi pemete, Oroszlán

fog, Ebnyelv, Gyöngyajak, Szarvas kerep, Fehér here, Svéd here, Tisztes fű, Egy adag mag 5 lei. Tisztes fű mag 1 kg. 120 lei.

Mézelőfa és cserje magvak. Nagy levelű. Ezüst levelű hárs, Gleditschia, Japán akác, Szurkos akác, Hólyagos akác, Fürtös juhar, Piros virágú gesztenye, Bignonia, Amorfa, Borsócserje, Hibiscus, Sóska, Aranyeső, Koronilla, Cariopteris, Csörgőfa, Elscholtzia. Egy adag mag 5 lei.

Vetéshez kellő utasítást adok. Csakis a pénz előleges beküldése ellenében szállítok. Megrendelt magvak árához a postaköltséget 1 kg. rendelésnél 30 lei. Egy kilót meghaladó rendeléseknél kilonként 8 leiel több a költség. Egy kilon alul a postaköltség 22 lei.

Bíró Pál,
Zimändul-Nou. Jud. Arad.

Méhészeti rendszerek elmélete.

Eszmeesere során számos méhésztársam intézte hozzám ezt a kérdést: Vajjon, melyik kaptárrendszer a legjobb? „Az a rendszer a legjobb, s az a kaptár a legjobb, amellyel adott, hasonló körülmények között a legtöbb mézet termeljük.” — feleltem én a világ legtermészetesebb hangján.

Hogy melyik rendszerű kaptárral tudom a legtöbb mézet termelni, ennek azután sok-sok bíbéje van.

Kis-egyleti, nagy-egyleti, Bocsnády; Szarka, Nul, stb., stb. a maga nemében mind jó; ez kedv és ízlés dolga. — de legfőképp *rátermettség* dolga.

Méhészeti rendszerekről beszélvén, engedjessék meg nekem, hogy szerény nézetemet tapasztalataim szűrőjén keresztül adjam tovább.

a) Amint van eszmadia inas; eszmadia legény és eszmadia mester, épen úgy van: méhésztanonc, méhész haladó és mester-méhész.

Mássalvával vannak: kezdők, haladók és mesterek. Már most felvetődik a kérdés, ki milyen kaptárral dolgozzon? Véleményem szerint:

1. Kezdők: kasokkal, rajta mézelő lédával.

2. Haladók: egyleti kis kaptárral: kísérletezve anyaneveléssel; tartalékanyák terjesztésével, műrajok alkotásával, építetési kísérletekkel s közben olvasni szakkönyveket és szaklapokat. Kezdők és haladók 20 családnál többel ne foglalkozzanak. Elég terület ez ismeretek és tapasztalatok szerzésére.

3. Mester méhészeknek valók a nagykeretű és nagyméretű kaptárok, akiknek jártasságuk van a különféle méhészeti fogásokban; nagyképességű petézőanyák kitegyezésében; ismerik a méhlege-

lőt; ad localis időjárást; flora megnyílását; a serkentő etetést, annak mikénti módozatait, stb.

Fejtegetésem első részét tehát a következőkben tudnám lesűrsíteni:

Az egyes kaptárrendszerek hozama és azok méretezése arányban áll a méhész felkészültségével.

Primitív, tudatlan népeknél és egyvéneknél nem találunk csak nagyon kezdetleges, gyatra kivitelű kapt., ahol a családokat elpusztítják, hogy a mézhez hozzájussanak.

Ma már, a méhészet ilyen magas fokú fejlettségén, törvényhozás útján tiltatnám el a méhek megölését.

*

Méhészeti szakismeretek nélkül gyakorlat nélkül nincs eredményes méhészkedés.

Íme egy eset a számtalan közül: X. Y. egy méhészetet tekint meg, ahol szép sikereket ért el a már 20 év óta méhészkedő tulajdonos. Beszélgetés közben kiderül, hogy az egyes erős népességű családok évi hozama átlag 700 Lei. Jön a fejből való számítás: egy család hozama 700 Lei, 100 család hozama: 70.000 Lei. Üzleti befektetés 70.000 Lei, vagyis évenként 100% haszon, a következtetés egyszerű és világos: tiszta örültség, nem méhészkedni.

És azonnal rendel 20 drb. felülkezelős nagyméretű amerikai kaptárt. De nem részletezem tovább. A méhes 2 év alatt porrá ment teljesen; — és X. Y. felbuzdult úr vegyes érzelmek között magában körülbelül a következőket állapította meg:

1. A méhészet egy nagy boldogság, szenvedély.

2. Csapnivaló volt a kaptár, nem szaporodtak a méhek.

3. Szomszédok ellopták valószínűleg a mézet.

4. Ráfizetett nagyon, és eladóvá tette az egész berendezést. (Az eladóvá tett kaptárokból én is vettem aztán.)

Szerény véleményem szerint: Mint minden siker a világon, nem a rendszeren, hanem az egyénen múlik. Tudással, tapasztalattal, akarattal, szeretettel, türelemmel, kisméretű kaptárokkal nagyobb, szebb eredményeket lehet elérni, mint kellő tudás és tapasztalat nélkül a világ legjobbnak hirdetett és elismert nagyméretű kaptárával.

*

b) Mint minden termelést, úgy a méztermelést is lehet kicsiben és nagyban folytatni. Más szabályokkal kell méhészkedni kicsiben, más szabályokkal nagyban. Másként kertészkedünk egy kis veteményes konyhakertben, és másként a nagybani bolgárkertészethen. Másként gazdálkodunk egy kis birtokon és másként a nagybirtokon.

Méhészet is kétféle van, és pedig:

1. Kicsiben való műkedvelő méhészkedés.

2. Nagyban való hivatásos méhészkedés.

Műkedvelő méhészkedésben magunk végzünk minden dolgot, a keretesinálástól a műlépfelragasztásig; családtagjaink segítségével legfeljebb. Figyelembe véve fizikai és testi adottságokat, gyarló-ságokat (rheuma, féltüdő hiánya, testi gyengeség, stb.) 15—20 családig legcélszerűbb a kisegyleti

kaptárokkal való méhészkedés. Ez rajzik is, mézel is, könnyen kezelhető még kisfiam által is, — aki kedvet kap hozzá, vigán kezeli, forgatja, fedelezi, stb., egy szóval könnyedén tud vele bánni. Kis terjedelménél fogva, a lépek hamar kiépíthetők és nagyobb fáradtság nélkül alakíthatók át a nagy keretekre.

Hivatásos, nagybani méhészkedésnél a nagyméretű kaptárok alkalmasabbak, mert aránylag nagyobb a mézhozamuk, de ott azután a méhész legyen mester, és legyen hozzáértő személyzet, hogy a főhordási időnyben minden előkészület megtörténjék idejében; mert egy serkentő etetés, idejében való feleresztés; nagynevelésű család összetartása a többméztermelés titka. Itt nagyképességű petézőanya kell, bent a kaptárban is, de tartalékolva is.

Nagybani méhészkedéssel kísérletezni a mézhozam kockázata nélkül, nem lehet. Itt tudni kell és pedig jól kell tudni. Gyakorlat, felkészültség, tudás nélkül nagykaptárokkal való méhészkedés céltalan valami: kész anyagi romlás lehet. Miként fejtegetésem elő részében, itt is odaérek, hogy: egy és ugyanazon adottságok mellett a legtöbb méztermelés alapja a gyakorlat, a tudás, a tapasztalat, keret és kaptár csak eszköz.

Én az egyleti kaptárokat nem mint egyetlen, igaz, csáhatatlan és egyedüli üdvöztőt, hanem mint országos egyenméretű uni-formot ajánlom.

Hompola József.

Meghívó.

Az E. M. E. igazgatóválasztmánya 1939. évi február hó 1-én, szerdán d. u. 5 órakor az E. M. E. új hivatalos helyiségében, Cluj-Kolozsvárt, Regalá (volt Majális-utca) 16. szám alatt rendes ülést tart, amelyre az ig. vál. tisztelt tagjait ezúton hívja meg.

Az E. M. E. Elnöksége

December.

Megfigyelő állomások	A mérlegen álló kaptár	A kaptár súlyváltozása (10 naponként dekagramm)			Hőmérséklet C°						Csapadék mm			Napok száma					
		gyarapodás			apadás			legnagyobb		legkisebb					Tulhymóán		szél-viharos	kirepülő	gyűjtő
		1.	2.	3.	1.	2.	3.	1.	2.	3.	1.	2.	3.	derült	borult				
		1.	2.	3.	1.	2.	3.	1.	2.	3.	1.	2.	3.	derült	borult	derült	borult	derült	borult
Dés	Egyleti nagy	—	—	—	össz. 40	14	10	—2	0	—8	—14	—	8	21	3	2	—	—	
Felvinc	Álló 36×20 cm.	—	—	—	"	6	2	5	—7	—26	—10	40	23	8	—	—	—	—	
Kolozsvár	Orsz. 3 keretsoros	—	—	—	"	85	10	—1	0	—1	—19	64,2	8	22	3	1	—	—	
Lukafalva	—	—	—	—	"	53	0	9	16	—7	—8	44	12	19	1	—	—	—	

Dés. Szamosmegye. Megfigyelő: *Borbély Lajos*. A mérleges kaptár apadása összesen 40 dkgr. Legnagyobb meleg 14, 10 és —2, legkisebb hideg 0, —8 —14 C°. Tulnyomóan derült napok száma 8, a borultaké 21. Szélviharos 3, kirepülő nap 2 volt. A mérlegen álló egyleti nagy kaptár sulya 51,60 kg.

Felvinc. Tordamegye. Megfigyelő: *Bognáczky József*. A mérlegen álló 36×20 cm keretmretű kaptár sulyapadása összesen 60 dkgr, az összsulya 75,90 kg. Legnagyobb meleg 6, 2, 5, a legkisebb hideg —7, —26 és —10 C°. Csapadék 40 mm. Derült napok száma 23, borult 8. December 31-ig a családok jól telettek. Hótakaró 17 cm.

Kolozsvár. Megfigyelő: *Stief Ottó*. A mérleges egyleti nagykaptár sulyapadása összesen 85 dkgr. Legnagyobb meleg 10, —1, 0, legkisebb hideg —1, —19, —8 C°. Csapadék 64,2 mm. Derült napok száma 8, borult 2, szélviharos 3. A méhek 1 napon repültek ki.

Lukafalva. Marosmegye. Megfigyelő: *Péter Domokos*. A mérleges orsz. 3 keretsoros álló kaptár sulyapadása összesen 53 dkgr, összsulya 38,49 kg. Legnagyobb meleg 0, 9, 16, legkisebb —7, —8, —1 C°. Csapadék 44 mm. Derült napok száma 12, borult 19, szélviharos 1.

Felkérjük a tisztelt megfigyelőállomásvezetőket, hogy a mérleges kaptár sulyváltozatait 10 naponként jegyezzék fel a rovatba. A hőmérséklet rovataiban pedig a legnagyobb rovat a hőmé o maximum oszlopán leolvasott hőmérséklet beírására szolgál, a legkisebb rovat pedig a minimum oszlopon leolvasott fokokra. Ezek szerint a legnagyobb rovatba mindig a magasabb hőfokokat a legkisebb rovatba a legalacsonyabb hőmérsékletet kérjük a jövőben beírni. A megfigyelők tábora szaporodik január 1-től Blénessy Károly tagtársunkkal.

Februári emlékeztető.

Őszinte szeretettel köszöntöm kedves méhésztársaimat ez alkalommal, mikor átveszem a havi teendők rovatának szerkesztését. E rovatnak már a természete olyan, hogy nem lehet írójától új dolgokat várni, hiszen méhészetünkben az aktuális teendők mindig ugyanazok és évről-évre megisméltődnek. Szerény soraimmal csupán emlékeztetni kívánom, különösen kevésbé gyakorlott méhésztársaimat, azokra a dolgokra, melyeket havonként minden lelkiismeretes méhésznek el kell végeznie. Fogadják soraimat olyan szeretettel, amilyen szeretettel gondolok én is minden egyes méhésztársamra.

A tél a méhesaládok részére a nyugalom időszak. Csak monoton zúgásukkal jelzik, hogy minden rendben van. Nem jelel azonban pihenést a tél a méhészre nézve, kinek most kell előkészületeit megtennie, hogy a kikelet mindennel fölkezsülve találja. E hónapban folytatjuk az üzemterv szerint még szükséges új kaptárok készítését, régiak kijavítását, pótoljuk és rendbeszedjük méhészeti felszereléseinket és eszközeinket.

Ügyeljünk, hogy méhesaládjainkat semmi ne zavarja téli nyugalomukban, mert a jó teleléshez a legnagyobb csendre van szükségük. Vigyázzunk tehát, hogy házi állataink ne háborgassák őket, de védjük a harkályok, cinkék és egerektől is, melyek, ha közel férköznek, állandó izgalomban tart-

ják a családokat, minek következtében többet fogyasztanak a rendesnél s legtöbb esetben vérhasban pusztulnak el. Méheink zúgásukkal adják tudtunkra, hogy milyen segítségre van szükségük, melyből a gyakorlott méhész mindjárt fölismeri a baj okát. Zúgással jelzik gazdájuknak, ha mézük fogytán van vagy az megcukrosodott (szomjaznak), ha fáznak vagy levegőhiányban szenvednek. Ha megállapítottuk a baj okát. Lásunk hozzá késedelem nélkül annak orvoslásához. Bátran kibonthatjuk a családot a legnagyobb hidegben is, de föltétlen tisztában kell legyünk, hogy mire van szüksége, hogy azt kellőképp előkészíthessük.

A múlt nyári gyenge hordás miatt különösen a rajok kevés mézzel rendelkeznek, állandóan figyeljük tehát s szükség esetén segítsük ki egy kerettel. Víz szintén lépben adhatunk. Februárban már a petezés is megindul, burkoljuk melegen családainkat, hogy a hidegtől ne szenvedjenek. Óvjuk méheinket a napsütéstől is, mert ez is ártalmukra van és zavarja nyugalomukban.

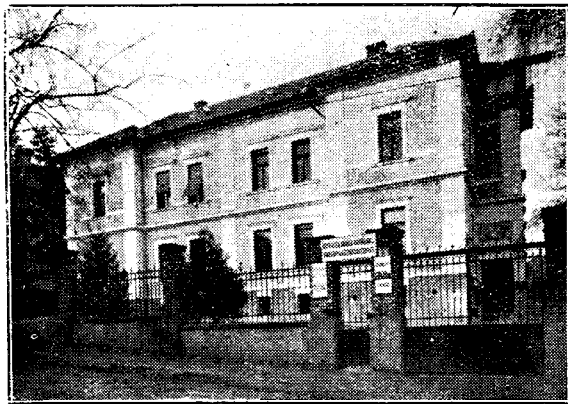
Nemesak a jó pap, de a jó méhésztanuló is holtig tanul. Olvasgassunk a téli estéken minél több könyvet és méhészeti lapot s időnként összegyűlve méhésztársainkkal, cseréljük ki egymás között véleményeinket és terveinket.

Benczédi Márton,
unit. k. tanító.

Egyleti élet.

Az E. M. E. új otthona. Mint ismeretes, az Erdélyrészi Méhész Egylet titkári hivatala, valamint a Méhészeti Közlöny szerkesztősége és kiadóhivatala Kolozsvárt a Muresan (v. Attila)-utca 10. szám alatt volt az Erdélyi Gazdasági Egylet székházában. Az E. G. E. most új székházat vásárolt a Majális utca 16. szám alatt és november 1-én el is költözött. Az Erdélyi Méhész Egyesület szintén átköltözött és ezek szerint az új címe: Cluj, Str. Regală 16. Erre a címre kérjük mindenemű megkeresést küldeni. Képünk az Erdélyi Gazdasági Egyesület új

székházat mutatjuk be, amelynek földszintjén vannak az Erdélyi Méhész Egyesületnek az irodahelyiségei is.



Az E. M. E. igazgató-választmányi ülése.

Az E. M. E. igazgató-választmánya december hó 29-én az egyesület új helyiségében ülést tartott Pohl Béla elnök elnöklete alatt. A gyűlésen Jelen voltak: Stief Ottó e. alelnök, Várady Béla, Soltész J., Buttinger Ádám, Szigethy Jenő, Petres Gyula, Bedő Albert és mások.

A tárgysorozatot Török Bálint tb. alelnök, főtítkár terjesztette elő, a jegyzőkönyvet Seyfried Ferenc szerkesztő-titkár vezette.

Foglalkozott az igazgató-választmány egy méhészeti szövetség felállításának kérdésével, amelyet mint időszertlenül ezuttal levette a napirendről, majd elhatározta, hogy a mézértékesítés szervezését haladék nélkül munkába veszi. Tárgyalta az egyesületi méhészeti telepen, valamint a csombordi gazdasági iskolánál az egyet rendelkezésére álló mézelő virágmagvak és csemeték kiosztásának kérdését. Tudomásul vette a választmány, hogy a közgyűlést február 2-ára egybe hívta az Elnökség és ez alkalomból közgyűlés utánra nagyobb szabású vita-gyűlést hívott egybe, amelynek előadói Stitz János és Örösi Pál Zoltán lesznek. Több kebli ügy elintézése után 27 új tagot vett fel a választmány és ezzel az ülés véget ért.

Felhívás T. Tagjainkhoz! Felhívjuk összes T. Tagjaink szives figyelmét arra, hogy alapszabályaink értelmében a tagdíjak a naptári év szerint előre fizetendők, vagyis az 1939. évi tagdíjak az év első felében esedékessé válnak.

Kérjük T. Tagtársainkat, hogy az 1939. évre tagdíjaikat esetleges hátralékaikkal együtt sziveskedjenek felszólítás bevárása nélkül beküldeni az E. M. E. címére (Cluj, Str. Regală, volt Majális-utca 16.) beküldeni, hogy az egyesület a felszólítások küldésével járó kiadásoktól megkímélhető legyen.

Az egyesület csak úgy tud megfelelni hivatásának, ha a tagok is eleget tesznek a vállalt kötelezettségüknek.

Kolozsvár, 1939. jan. 10.

Az E. M. E. Elnöksége.

Meghívó. Az E. M. E. igazgató-választmánya 1939. évi február hó 1-én, szerdán d. u. 5 órakor az E. M. E. új hivatalos helyiségében, Cluj-Kolozsvárt, Regală (volt Majális-utca) 16. szám alatt rendes ülést tart, amelyre az ig. vál. tisztelt tagjait ezúton hívja meg.

Kolozsvárt, 1939 jan. 10.

Az E. M. E. Elnöksége.

Felhívás vándorlásra alkalmas területek felderítésére. Nagyjelentőségű munkára kéri fel Egyesületünk a tagjait. Országgrészünk különböző vidékein igen sok alkalmas terület van vándorlásra. Évről-évre virágok milliói nyílnak ezen területeken anélkül, hogy a helyhűben termelt értékes nektárt kihasználnák az oda vándorolt méhesaládok. Felkéri ezért az EME mindazon tagjait, akik nagykitérjedésű (gyümölcsefa, repec, akác-, hárserdő, epilobium, tarlóvirág stb.) jó méhlegelőt nyújtó vidékről tudnak, jelentsék be a titkári hivatalba (Cluj, Str. Regala 16.). Egyben kérjük a következőknek is részletesen utána nézni és közölni: 1. Mikor szokott a virágzás kezdődni és meddig tart. 2. Az utolsó vasútállomás neve és tengelyen hogyan közelíthető meg a vándorlás helye? Mibe kerül a fuvar? 3. Van-e őrizhető vándortanya? Menyi a helypénz, esetleg természetben fizethető járandóság családunként?

Felhívás Méhésztársainkhoz! Felkérjük tisztelt Méhésztársainkat, hogy szíveskedjenek bejelenteni évenként eladásra kerülő méz-mennyiségüket esetében, ha az átlag az 50 kg.-ot meghaladja. A bejelentéseket nyilvántartásba veszszük és a nagykereskedőkkel a címetek érdeklődés alkalmával kö-

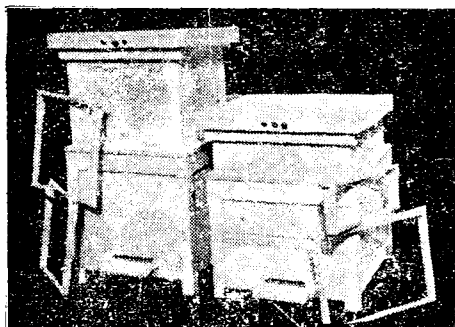
zölni fogjuk. — Ugyanevak kérjük tisztelt Tagtársainkat, hogy szíveskedjenek bejelenteni, amennyiben mézelő virágmag, vagy faesemete előállításával foglalkoznak, mert az erre vonatkozó bejelentéseket is nyilvántartja az egyesület a jövőben az 5 éves munkaprogramm keretében, hogy az érdeklődőknek ezirányban is pontos felvilágosítással szolgálhasson. A mézelő magvak és növények megnevezésénél kérjük az árak és az eladó mennyiség szíves megjelölését is. Amennyiben díjtalanul vagy kiosztásra történik a felajánlás, annak a közlését is kérjük.

Az E. M. E. Elnöksége.

Ingyenes Méhészeti Tanfolyam Kolozsváron.

Az E. M. E. szokásos tavaszi méhészeti tanfolyamát a folyó évben június 3-tól 12-ig rendezi meg. A 10 napos tanfolyam teljesen ingyenes, csupán a jelentkezésnél 100 lej beírási díj fizetendő az Erdélyrészi Méhész Egyesület pénztárába Cluj, Strada Regala 16. szám. A részvételi szándék legalább 5 nappal a tanfolyam kezdete előtt bejelentendő. A tanfolyamon bárki résztvehet, korra való tekiutet nélkül. A 10 napos tanfolyam befejeztével a hallgatók vizsgáznak és a Földművelésügyi minisztérium engedélye alapján bizonyítványt kapnak.

Raktáron tartom az Egyleti nagy és Egyleti kis kaptárokat.



Egyleti kis

Egyleti nagy

Megrendelésre vasuton is szállítom. Készíték rendelés után bármilyen más kaptárokat is. — Ugy a kis Egyleti, mint a nagy ára **640** lei, teljesen felszerelve. — Gépen csapzott vályus keret drb-kénti nagyság szerint 3-4 lei.

Keretléc 100 folyó m :

10 mm. vastag 150 lei.

8 mm. vastag 130 lei.

6 mm. vastag 110 lei.

Kérdésre válaszbeliyeg ellenében felelek Nagyobb megrendelés esetén külön ajánlattal szolgálók.

Megrendelések :

VÁRADI BÉLA kaptárárszítő üzeme Cluj, Str. Regimentul 83. Inf. Nr. 4. címre küldendők. — Fiókraktár: Vásárhelyi Albert méhés. Aiud, Strada Mărășești 2

Különfélék.

Közölje az E. M. E.-vel minden tagtársunk összes méhész ismerőseinek címét. Akik nem tagjai az egyesületnek, azok részére tagsági nyilatkozatot és a Méhészeti Közlönyből mutatvány számot küldünk!

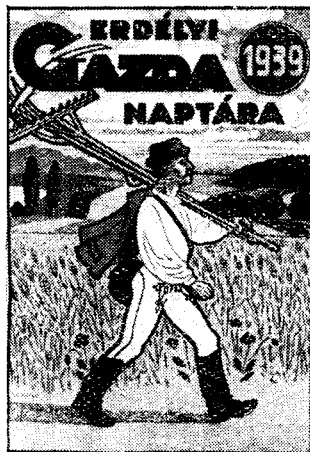
A havi teendőkről szóló közleményeinket az 1938. évben Stitz János egyleti alelnök írta. Szíves fáradozásaiért ezúton is hálás köszönetet mondunk. — Abból a célból, hogy ezek az útmutatások ne egyoldalúak és sablonszerűek, hanem változatosak és színesek legyenek, ezévből Benezedy Márton, magyarországi tagtársunkat kértük fel, aki eddig is irodalmilag is foglalkozott a méhészettel és értékes közleményeivel, gyűléseinken való felszólalásaival ismertté tette nevét a méhészek körében. Kérjük T. Olvasóinkat, hogy Benezedy Márton tagtársunk közleményeit állandó figyelemmel kísérni sziveskedjenek.

Vetőmagkiállítás és vásár. Az Erdélyi Gazdasági Egylet Kolozsvárt, 1939. évi február hó 23—27. napjain vetőmagkiállítást és vásárt rendez. A kiállítás és vásár célja: a kapesolt területek növénytermelésének fejlesztése, színvonalának emelése, a szakismeretek terjesztése, a nemesített és fajtiszta vetőmagvak termelésének és értékesítésének előmozdítása. A nemesített vetőmagvak, az újabb tenyésztési eljárások, termelési eszközök, anyagok, felszerelési cikkek, szakirodalom bemutatása. Az érdeklődőknek készséggel nyújt felvilágosítást az E. G. E. A kiállítás alkalmával kedvezményes áron lehet Kolozsvárra utazni a C. F. R. összes vonalain.

A vizsgálatra beküldött méhek esomagolása. Az Erdélyrészi Méhész Egyesület tagjai részére díjtalanul vizsgálattja meg a beküldött beteggyanus méheket. A vizsgálatot a bukaresti Nemzeti Állattenyésztési Intézet végzi és a következő szakszerű esomagolást írja elő: Minden beteggyanus család-tól 30—50 darab méhet kell beküldeni. A méheket olyan vatta közé

esomagoljuk, amelyet a következő oldatba mártottunk: 50 gr. szesz, 20 gr. ecet és 10 gr. glicerin. A esomagok az E. M. E. címére küldendők, ahonnan továbbítjuk azokat a fent nevezett intézethez.

Megjelent az Erdélyi Gazda 1939. évi naptára gr. Teleki Ádám és Török Bálint szerkesztésében, az E. G. E. kiadásában. A naptár 240 oldalas, képekkel gazdagon díszítve.



A naptárban számos cikk foglalkozik a különböző gazdasági szakkérdésekkel tudományos alapon, népies modorban. Külön fejezet foglalkozik a méhtenyéssel. A naptár megrendelhető a Méhészeti Közlöny kiadóhivatalánál. Ára a postai portóval együtt 23 lej, mely a megrendeléssel egyidejűleg beküldendő.

Az egyesületi kis- és nagykaptárak megrendelhetők a Méhészeti Közlöny kiadóhivatala útján és Várady Béla méhész asztalos mesternél. A kaptárak ára 620 Lei. A kaptárak műhelyrajza is megrendelhető a kiadóhivatal útján. Ára darabonként 50 Lei, mely a megrendeléssel egyidejűleg küldendő be.

Méz és viasz árak. Cluj-Kolozsvár környékén a méz ára nagyban 35—40 Lei, kicsinyben 44—50 Lei, a viasz ára 120—170 Lei. A múlt év ára 200—260 Lei. — A viaszt 25—30% ellenében dolgozzák fel múltévek.

Értesítés. Az E. M. E. tagjainak szíves tudomására hozzuk, hogy a jövőben a tagdíjbefizetéseket nem nyugtázhatjuk a Méhészeti Közlönyben, mert ez a pósta érdekeivel összeütközik. Hasonló okból szerkesztői üzeneteket sem közölhetünk lapunkban a jövőben. Kérjük ezért T. Tagtársainkat, hogy ezért ne reklamálják a befizetések nyilvános nyugtázását, ellenben szíveskedjenek tagdíjaikat február hó folyamán beküldeni és megkímélni az E. M. E.-t attól, hogy a tagdíjak befizetésére költséges felszólítást küldjön és ezzel is elvonjuk rendeltetésüktől a tagdíjakat.

Özv. Kremnitzkyné sz. Fröhlich Ilona: Házi mézestészták és méhtermékek feldolgozása című füzete bővített kiadásban kapható lapunk kiadóhivatalánál magyar, német és román nyelven. A magyar kiadvány ára 15 lej, román és német 30 lej darabonként. Portó díja: 1 lej, ajánlva küldve 11 lej.

Valló—Török: A méhtenyésztés vezérfonala című méhészeti szakkönyv megrendelhető az EME titkári hivatala útján, 30 lej beküldése ellenében. Portódíj 13 lej.

GYÜMÖLCSFÁK KÁRTEVŐI címen egy új füzet jelent meg az Erdélyi Gazdasági Egylet Irodalmi és Könyvkiadó-vállalati szakosztályának kiadásában, a szakosztály LXVI. kiadványa gyanánt. A füzetet 66 jellegzetes kép díszíti, amely a gyümölcsfák leggyakoribb kártevőit és az általuk okozott károkat ábrázolja. A füzet kétféle összeállításban jelent meg. Az egyikben a képek falitáblán vannak csoportosítva, hogy az iskolákban és gazdakörökben állandó szemléltetésre kifüggeszthetők le-

Apróhirdetések.

Méhész keresetjük, elsőrendű szakértő, feltétlen becsületos, lehetőleg nőilen. Esetleg egyebekben való jártasságot feltüntető részletes ajánlatok Dr. Brück Ede gazdaságához intézendők. Frații Deutsch cég Lugoj címen. 1

Méhésztársak! Torlódások elkerülése végett a műlépnek szánt viaszt szíveskedjenek beküldeni, mivel a hó végén elkezdem a készítést. — Salakmentes viaszt 25% levonással, vagy különként 30 lej ráfizetés ellenében dolgozom át. Csomagolás díjtalan. Tóth István méhésztárs, Cluj, Regele Carol II. 41—74. 2

Minden méhésztárs! Használja fel a teli estét tudása gyarapítására. El ne mulassza beszerezni a **Gyakorló méhésztársak könyvét.** Küldjön 116 lejt Blénessy Károly Covasna, jud. Treiseaune címre, hogy a szerző ajánlott bérmentes küldéssel haladéktalanul kézhez juttathassa azt.

Szerezzen minden E. M. E. tag egy új tagot az Egyesületnek!

gyenek. A másikban a képek a szöveg közé vannak nyomva. A füzetet Török Bálint, az Erdélyi Gazdasági Egylet Gyümölcsészeti Szakosztályának előadója írta, tudományos alapon, népies modorban, a gyakorlati szempontok szemelőtt tartásával. A füzet megrendelhető az E. G. E.-nél, Cluj-Kolozsvár, Str. Regală 16. szám alatt. A megrendeléssel egyidejűleg a füzet ára is beküldendő. Egy füzet ára 10.— Lei, mely összegben a postai szállítási díj is benne foglaltatik.

Szerezzen minden E. M. E. tag egy új tagot az Egyesületnek!