

COLEOPTÈRES NOUVEAUX DE LA TROISIÈME CAMPAGNE
ORGANISÉE PAR L'INSTITUT DE SPÉOLOGIE DANS
LES CARPATHES MÉRIDIONALES

Dr. R. JEANNEL

Professeur à l'Université de Cluj

89

Reçu le 25 janvier 1931.

R. JEANNEL



COLEOPTÈRES NOUVEAUX

DE LA TROISIÈME CAMPAGNE ORGANISÉE PAR L'INSTITUT
DE SPÉOLOGIE DANS LES CARPATHES MÉRIDIONALES.



COLÉOPTÈRES NOUVEAUX DE LA TROISIÈME CAMPAGNE
ORGANISÉE PAR L'INSTITUT DE SPÉOLOGIE DANS
CARPATHES MÉRIDIONALES

par le

Dr. R. Jeannel

Professeur à l'Université de Cluj.

Reçue le 25 janvier 1931.

Pour la troisième fois, en mai 1930⁽¹⁾, P.-A. CHAPPUIS, sous-directeur de l'Institut de Spéologie de Cluj et A. WINKLER ont exploré les grottes de l'Olténie, dans les districts de Gorj et Mehedinți, sur le versant sud des Carpathes méridionales. L'exploration de 22 cavernes, dont beaucoup étaient nouvelles, apporte des précisions sur la répartition des espèces des Coléoptères déjà découvertes les années précédentes, et de plus nous fait connaître encore quelques formes nouvelles.

TRECHINAE.

Duvalius (Duvaliotes) chicioarae Jeannel, 1930, *Bull. Soc. Sc. Cluj*, V, p. 17; type: peșterea dela Chicioara⁽²⁾.

L'espèce n'était connue que par le type unique. Elle a été reprise cette année en un assez grand nombre d'exemplaires dans plusieurs grottes voisines de la peșterea dela Chicioara: peșterea dela Cot [*Biosp.* 1372], Boldu poienii Ciureșu [*Biosp.* 1374], toutes deux à Topești, plasa Vulcan, jud. Gorj.

L'examen que j'ai pu faire de l'organe copulateur chez ces nouveaux exemplaires, me montre que la description de la pièce copulatrice que j'ai donnée de cette espèce (1930, *l. c.*, p. 18, fig. 4) est inexacte. Cette pièce, mal orientée sur ma préparation, a donné à la chambre claire un contour ne répondant pas à la réalité.

(1) Les Coléoptères recueillis au cours de leurs deux premières campagnes ont été décrits sous le titre suivant :

R. JEANNEL. Coléoptères cavernicoles des Carpathes méridionales (*Bull. Soc. Sc. Cluj*, V, 1930, p. 5—47, fig. 1—34).

(2) Le nom de cette grotte a été écrit tout d'abord, par erreur „Cicioara“, c'est „Chicioara“ qu'il faut lire et il est par suite nécessaire de corriger le nom du *Duvalius „chicioarae“*.

En fait, la pièce copulatrice du *D. chicioarae* est très semblable à celle du *D. Spiessi* (1930, l. c., p. 24, fig. 10); elle a la même forme en croissant transverse (fig. 1), avec la même épine latérale sur le bord gauche, mais encore plus longue et plus coudée; il existe de plus une ligula chitinisée semblable (fig. 2.).

C'est donc près de *D. Spiessi* et non près de *D. Budai* que le *D. chicioarae* doit se placer. Il diffère du *D. Spiessi* par ses caractères extérieurs, particulièrement par la forme de ses angles postérieurs du pronotum, vifs et aigus et non obtus, et aussi par la forme extérieure de son organe copulateur.

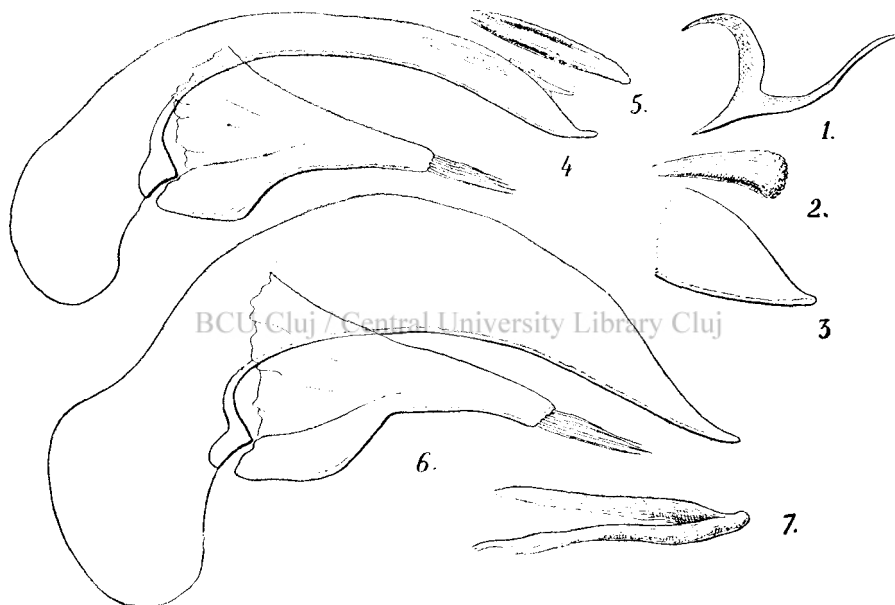


FIG. 1-3. — *Duvalius (Duvaliotes) chicioarae* Jeann. de la peșterea de la Cot.

— Fig. 1. Pièce copulatrice, face dorsale, $\times 70$. — Fig. 2. Ligula, face dorsale. — Fig. 3. Sommet du pénis, face latérale, $\times 70$.

FIG. 4-5. — *Duvalius (Duvaliotes) nannus*, n. sp., de la peșterea de la cheia Comoriștii.

— Fig. 4. Organe copulateur, face latérale, $\times 70$. — Fig. 5. Pièce copulatrice, face dorsale, $\times 70$.

FIG. 6-7. — *Duvalius (Duvaliotes) Voiteștii* Jeann. de la peșterea Muierilor

— Fig. 6. Organe copulateur, face latérale, $\times 70$. Fig. 7. Pièce copulatrice, face latérale, $\times 70$.

***Duvalius (Duvaliotes) nannus*, n. sp.** — Type: peșterea de la cheia Comoriștii (coll. Jeannel).

C'est la plus petite espèce du groupe (♂ à 3,5 mm.). Aspect extérieur du *D. Stilleri* Ganglb., mais beaucoup moins convexe. La tête et les antennes sont semblables. Pronotum assez large, à côtés bien

arrondis en avant, comme chez *D. Stilleri longulus* Jeann., mais les angles postérieurs sont plus petits, la sinuosité basale des côtés est plus courte et moins brusque. Élytres allongés, mais non parallèles et surtout très peu convexes, aplanis sur le disque; les stries superficielles, à ponctuation irrégulière et peu profonde. Mêmes caractères chétotaxiques que chez *D. Stilleri*.

Organe copulateur (fig. 4) très différent de celui de toutes les autres espèces connues du groupe. Le bulbe basal est volumineux, sub-globuleux, la partie apicale est très longue, fortement arquée, sub-cylindrique et grêle, et se termine brusquement par un bec apical court et obtus, très légèrement retroussé. Le sac interne est très petit, restreint au quart apical du pénis; ses parois sont écailleuses; la pièce copulatrice (fig. 5), ventrale, est très petite, en forme de gouttière étroite, chitinisée à la base, mais avec presque toute sa partie apicale hyaline. Les bords de cette partie apicale hyaline sont denticulés, la pointe apicale est obtuse.

Oldénie, jud. Mehedinți, munții Cernei: peșterea dela cheia Comoriștii [*Biosp.* 1368]; peșterea dela Cracu cu Plopi [*Biosp.* 1369], et peșterea dela Cracu cu Vii [*Biosp.* 1370], toutes trois situées dans le même massif montagneux, en amont de Obârșia, plasa Cloșani, haute vallée de l'Obârșia (P.-A. CHAPPUIS et A. WINKLER).

Duvalius (Duvaliotes) Volteștii Jeannel, 1930, *Bull. Soc. Sc. Cluj* V, p. 22, fig. 6; type: peșterea Muierilor.

L'espèce a été décrite d'après trois femelles. Parmi les nombreux exemplaires recueillis au même endroit au cours de la campagne 1930, il se trouve des mâles et je suis ainsi en mesure de compléter ma diagnose.

L'organe copulateur (fig. 6) est très grand robuste, avec un fort étranglement vers le tiers basal. Bulbe basal globuleux; partie basale très épaissie, régulièrement arquée, peu à peu atténuée en pointe assez longue et très peu infléchie du côté dorsal. Sac interne sans ligula. La pièce copulatrice est très peu chitinisée, presque hyaline. Elle est allongée, symétrique, constituée par deux longues branches disposées en V très fermé, dont l'angle apical est obtusément arrondi (fig. 7).

BATHYSCIINAE.

Sophrochaeta (s. str.) **globosa** Jeannel, 1928, *Bull. Soc. ent. Fr.*, p. 271; type: peșterea dela Picuiel [„Picuriei“]. — 1930, *Bull. Soc. Sc. Cluj*, V, p. 30, fig. 12.

L'espèce a été décrite d'après une seule femelle trouvée dans le fond de la petite grotte de Picuiel [*Biosp.* 1321], à Runcu, jud. Gorj.

en Olténie. Deux autres exemplaires, un mâle et une femelle, ont été recueillis par P.-A. CHAPPUIS et A. WINKLER, en tamisant des feuilles mortes dans la Valea Şase, près de Tismana. Il se confirme donc que cette espèce est bien muscicole.

Les antennes sont courtes (fig. 10). Les tarses antérieurs mâles sont fortement dilatés, presque plus larges que le sommet du tibia. Organe copulateur (fig 8). relativement grand, coudé, vers le milieu, sa partie apicale un peu atténuée, infléchie du côté ventral, à sommet anguleux mais très obtus. Styles robustes, armés de trois soies normalement développées (fig. 9). Le sac interne est armé, vers son milieu, de deux gros paquets ovales de grosses épines chitinisées, qui se voient nettement par transparence (fig. 8).

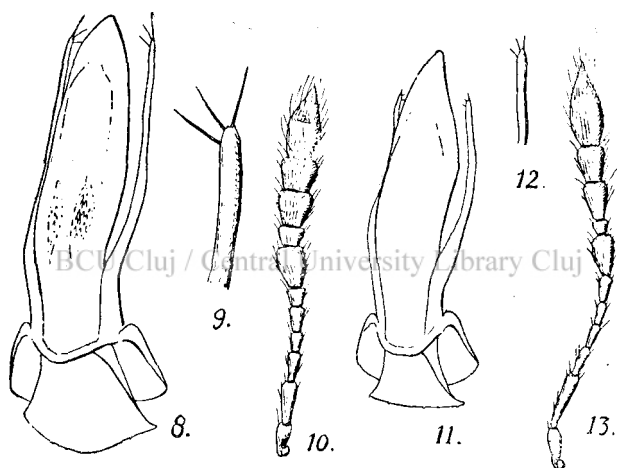


FIG. 8—10. *Sophrochaeta* (s. str.) *globosa* Jeann., de Valea Şase. — Fig. 8. Organe copulateur, face dorsal, $\times 80$. — Fig. 9. Sommet du style gauche, $\times 150$. — Fig. 10. Antenne droite, face dorsale, $\times 45$.
 FIG. 11—13. *Sophrochaeta* (s. str.) *longicornis*, n. sp., de peşterea dela Picuiel. — Fig. 11. Organe copulateur, face dorsale, $\times 80$. — Fig. 12. Sommet du style gauche, $\times 150$. — Fig. 13. Antenne droite, face dorsale, $\times 45$.

***Sophrochaeta* (s. str.) *longicornis*, n. sp.** — Types: deux exemplaires de la peşterea dela Picuiel (coll. Jeannel).

Le premier exemplaire connu du *S. globosa* avait été recueilli par P.-A. CHAPPUIS et A. WINKLER, le 10 VI-28, dans le fond de la grotte dite dela Picuiel [*Biosp.* 1321]. Les caractères de ce petit *Sophrochaeta*, de forme sphérique et à antennes courtes, me faisait supposer qu'il devait vivre normalement dans les masses de feuilles mortes encombrant l'entrée humide de cette petite grotte. On vient de voir d'ailleurs qu'il a été repris dans les feuilles, près de Tismana.

P.-A. CHAPPUIS et A. WINKLER sont revenus à la grotte dela Picuiel le 16 V-30, et y ont déposé des pièges dans l'espoir de reprendre e *S. globosa*. A mon grand étonnement ce n'est pas le *S. globosa* qu'ils ont réussi à attirer, mais une autre petite espèce, également globuleuse, mais à longues antennes, qui celle-ci doit être cavernicole.

Long. 1,6 mm. Même aspect général que le *S. globosa*, court et très convexe, globuleux, la pubescence très courte et couchée, la ponctuation aussi fine et superficielle, à peine discernable. Comme chez *S. globosa*, on devine la présence de très fines strioles transverses sur les élytres.

Antennes (fig. 13) très fines et longues, dépassant nettement la base du pronotum, la masse très aplatie et peu dilatée, l'article 8 plus long que large, les articles 9 et 10 bien plus longs que larges, le 6 deux fois aussi long que large, alors que ce même article est aussi long que large chez *S. globosa*. Pronotum à côtés moins arqués, encore plus rétrécis en avant que chez *S. globosa* (JEANNEL, 1930, l. c., fig. 12), les élytres au contraire plus arrondis, plus arqués latéralement, de façon que dans l'ensemble la forme du corps est plus parfaitement globuleuse. Carène mésosternale très haute, son bord très arrondi.

Même dilatation des tarsi antérieurs mâles, un peu plus larges que le sommet du tibia. L'organe copulateur (fig. 11) est plus court que celui du *S. globosa*, coudé vers le milieu, avec la partie apicale infléchie plus large, puis plus atténuée à l'apex qui est bien moins obtus. Soies des styles excessivement petites (fig. 12). Pas de paquets d'épines chitinisées dans la région médiane du sac interne.

Olténie, jud. Gorj: peșterea dela Picuiel [*Biosp.* 1382], à Runcu, quatre exemplaires (P.-A. CHAPPUIS et A. WINKLER).

Sophrochaeta (s. str.) **obtusa**, n. sp. — Type: une femelle de la peșterea dela Pătrunsa (coll. Jeannel).

Par sa taille (3,5 mm.) et sa carène mésosternale anguleuse, cette espèce se range dans le groupe II (JEANNEL, 1930, *Bull. Soc. Sc. Cluj*, V, p. 29), où elle se place auprès de *S. oltenica* et de *S. subaspera*.

Large, ovalaire les élytres très convexes, à déclivité apicale très prononcée et bord apical très largement obtus. Coloration foncée. Pubescence courte et couchée, la ponctuation forte et râpeuse, assez dense, semblable à celle du *S. oltenica*, c'est-à-dire formant des strioles plus serrées que chez *S. subaspera*. Antennes relativement courtes (fig. 15), l'article 8 transverse chez la femelle, les 9 et 10 pas tout à fait deux fois aussi longs que larges. Pronotum court et très convexe, ses côtés plus fortement arqués que chez *S. subaspera*. Elytres bien plus bombés, surtout en arrière, que chez les autres espèces du groupe. Carène

mésosternale haute, mais courte, le bord ventral bas, le bord antérieur excessivement arqué, presque en demi-cercle; l'angle par conséquent très obtus.

Mâle inconnu.

Olténie, jud. Gorj: peșterea dela Pătrunsa [*Biosp.* 1381], à Runcu, une seule femelle recueillie sur un piège, au milieu de quelques *S. (Cernella) Reitteri parallela* Jeann. (P.-A. CHAPPUIS et A. WINKLER).

***Sophrochaeta* (s. str.) *subaspera*, subsp. *articollis*, nov.** — Type: quelques exemplaires de la peșterea dela Râpa Vânăță (coll. Jeannel).

Même aspect extérieur que chez la forme typique (JEANNEL 1930), *l. c.*, p. 36, fig. 22—24), subparallèle et peu convexe. Mais le pronotum

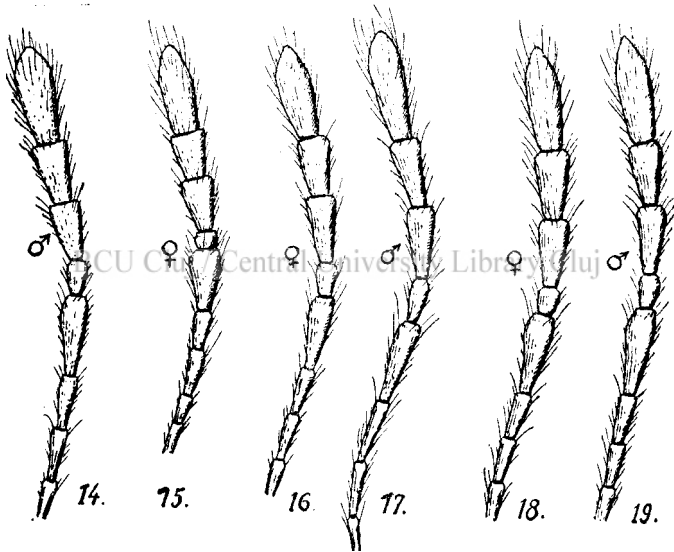


FIG. 14—19. Antennes droites, face dorsale, $\times 45$. — Fig. 14 *Sophrochaeta* (s. str.) *subaspera* Jeann., mâle. — Fig. 15. *S. obtusa*, n. sp. femelle. — Fig. 16 et 17. *S. subaspera articollis*, n. subsp., femelle et mâle. — Fig. 18 et 19. *S. oltenica densepunctata*, n. subsp., femelle et mâle.

est plus étroit, avec ses côtés moins arqués, sa plus grande largeur exactement à la base. Antennes plus longues et plus grêles. Chez le mâle (fig. 17) l'article 8 est près de trois fois aussi long que large, au lieu de deux fois chez la forme typique (fig. 14).

Carène mésosternale semblable. L'organe copulateur est identique (JEANNEL, *l. c.*, fig. 23 et 24), relativement court, et les soies des styles ont la même disposition.

Olténie, jud. Gorj: peșterea dela Râpa Vânăță [*Biosp.* 1364], à Pocuia, plusieurs exemplaires (P.-A. CHAPPUIS et A. WINKLER). Le

S. subaspera typique occupe une grotte de la même région, la peșterea dela Fusteica [*Biosp.* 1331], également aux environs de Pocuia.

***Sophrochaeta* (s. str.) *oltenica*, subsp. *densepunctata*, nov.** —

Types: plusieurs exemplaires de peșterea dela Cracu cu Plopi (coll. Jeannel).

La ponctuation est encore plus fine et plus serrée que chez *S. oltenica*, forme typique, des environs de Cloșani. Même forme large et convexe; pubescence couchée. Antennes (fig. 18-19) semblable à celles,

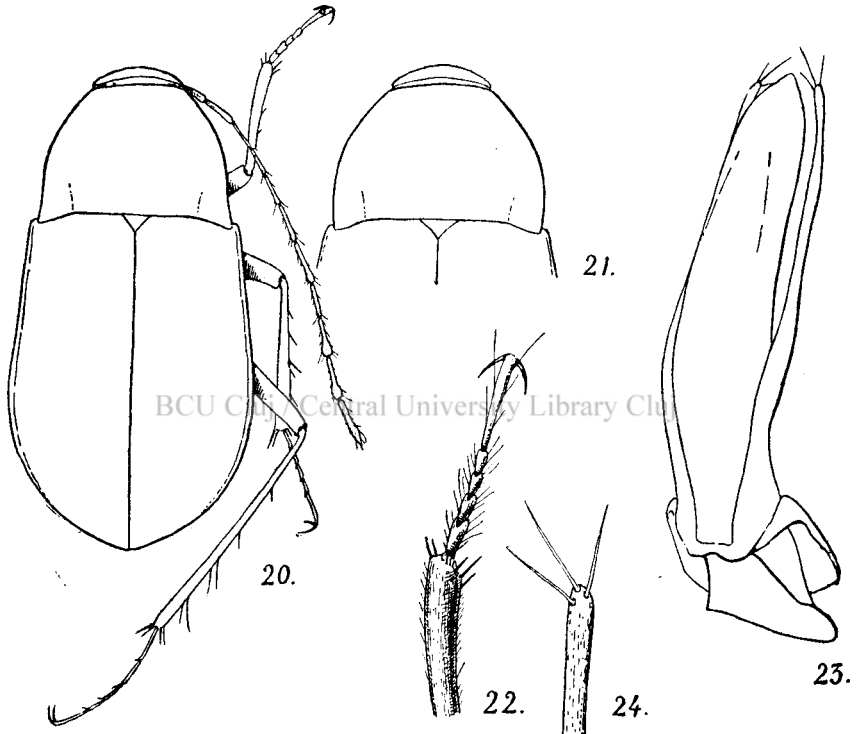


FIG. 20—24. *Tismanella Winkleriana*, n. sp., de peșterea dela Râpa Vânăță.
— Fig. 20. Mâle, $\times 16$. — Fig. 21. Pronotum de la femelle, $\times 16$. —
Fig. 22. Tarse antérieur droit du mâle, $\times 45$. — Fig. 23. Organe copu-
lateur, face dorsal, $\times 80$. — Fig. 24. Sommet du style droit, face
interne, $\times 150$.

de la forme typique. Elytres subparallèles, à sommet bien moins déclive et bord apical moins transverse, moins obtus que chez les exemplaires des environs de Cloșani.

Tarses antérieurs mâles nullement dilatés, pas plus larges que ceux des femelles, alors qu'ils sont nettement dilatés chez la forme typique. L'organe copulateur est identique, aussi long, avec la même armature sétale des styles (JEANNEL, 1930, l. c., fig. 19-21).

Olténie, jud. Mehedinți; peșterea dela Cracu cu Plopi [*Biosp.* 1369] et peșterea dela Cracu cu Vii [*Biosp.* 1370], à Obârșia (P.-A. CHAPPUIS et A. WINKLER). Ces grottes occupent un massif isolé, que deux vallées profondes séparent de ceux occupés par le *S. oltenica* aux environs de Cloșani.

Tismanella Winkleriana, n. sp. — Types: peșterea dela Râpa Vânăță (coll. Jeann).

Long. 3,8 à 4 mm. Même aspect général, même coloration et pubescence que chez *T. Chappuisi*, mais plus grêle et surtout de taille bien moins grande (fig. 20).

Antennes longues et grêles; les articles apicaux ont les mêmes proportions que chez *T. Chappuisi* (JEANNEL, 1930, *Bull. Soc. Sc. Cluj*, V, p. 42, fig. 27-30), mais non la même forme; grêles à la base, il ne sont dilatés que brusquement dans leur moitié apicale. Pronotum bien plus étroit en avant chez le mâle (fig. 20), ses côtés très peu arqués, divergents en arrière jusqu'aux angles postérieurs; ceux-ci très saillants, soulevés de façon à déterminer un pli très net de la surface du pronotum. Dans les deux sexes, la base du pronotum est nettement plus étroite que la base des élytres, de façon que les angles huméraux de chaque élytre débordent sur les côtés du pronotum; ces angles sont invisibles chez toutes les races connues du *T. Chappuisi*. Elytres de même forme, convexes, renflés en arrière, avec la partie apicale déclive, Pas trace de carène mésosternale. Pattes grêles, les tarsi antérieurs des mâles nullement dilatés (fig. 22).

Organe copulateur (fig. 23) semblable à celui du *T. Chappuisi*.

Sa petite taille et la forme très particulière des angles huméraux des élytres distinguent nettement *T. Winkleriana*.

Olténie, jud. Gorj: peșterea dela Râpa Vânăță [*Biosp.* 1364], à Pocruia, plasa Vulcan, quelques exemplaires (P.-A. CHAPPUIS et A. WINKLER).