

39

L. FAGE

---

BCU Cluj / Central Library Cluj  
SÜR UN NIPHARGUS  
DES EAUX SOUTERRAINES DE BULGARIE.

**SUR UN *NIPHARGUS* DES EAUX SOUTERRAINES  
DE BULGARIE**

par

**Louis Fage**

Muséum National d'Histoire Naturelle, Paris.

Reçue le 1 novembre 1925.

Le Dr. BURESCH, conservateur du Musée de Sofia, a recueilli, dans les eaux souterraines de Bulgarie, un certain nombre d'Amphipodes du genre *Niphargus*, qui répondent aux caractéristiques suivantes :

***Niphargus Plateaui*, subsp. *Bureschi*, nov.**

♂. — Longueur, sans les antennes ni les uropodes, 20 à 23 mm. Corps robuste ; tête aussi longue que le premier segment du mésosome ; plaques coxales I à IV se recouvrant, plus hautes que leur segment, V et VI échancrées au bord inférieur, VII arrondie au bord inférieur, IV à peine plus haute que V ; angle postérieur des plaques épimérales aigu et prolongé par une courte soie spiniforme.

Yeux absents. Antenne I aussi longue que la moitié du corps : premier article du pédoncule plus grand que le deuxième qui fait un peu plus du double du troisième ; flagellum de 24 à 25 articles (jusqu'à 29 articles) ; flagellum accessoire, à deux articles, un peu plus long que le premier article du flagellum principal. Antenne II, à peine plus longue que la moitié de l'antenne I, avec les quatrième et cinquième articles du pédoncule subégaux ; flagellum de 14 articles, un peu plus long que le cinquième article du pédoncule.

Article terminal du palpe de la mandibule à peine plus grand que l'article II. Maxille I avec six soies terminales au lobe interne et neuf à dix soies distales au palpe.

Gnathopodes très robustes, surtout le gnathopode II ; carpe pourvu d'un petit lobe saillant, arrondi et densément cilié à la partie proximale du bord supérieur ; propode trapézoïdal, plus large que long, bord palmaire, le plus long, presque transverse et portant une forte dent an-

gulaire; dactyle aussi long que le bord palmaire, pourvu d'une petite dent au bord interne.

Péréiopodes III et IV subégaux, nettement plus courts que le péréiopode V. Péréiopodes VI et VII subégaux, nettement plus longs que le péréiopode V; tous les trois ayant leur article basal dilaté et crénelé

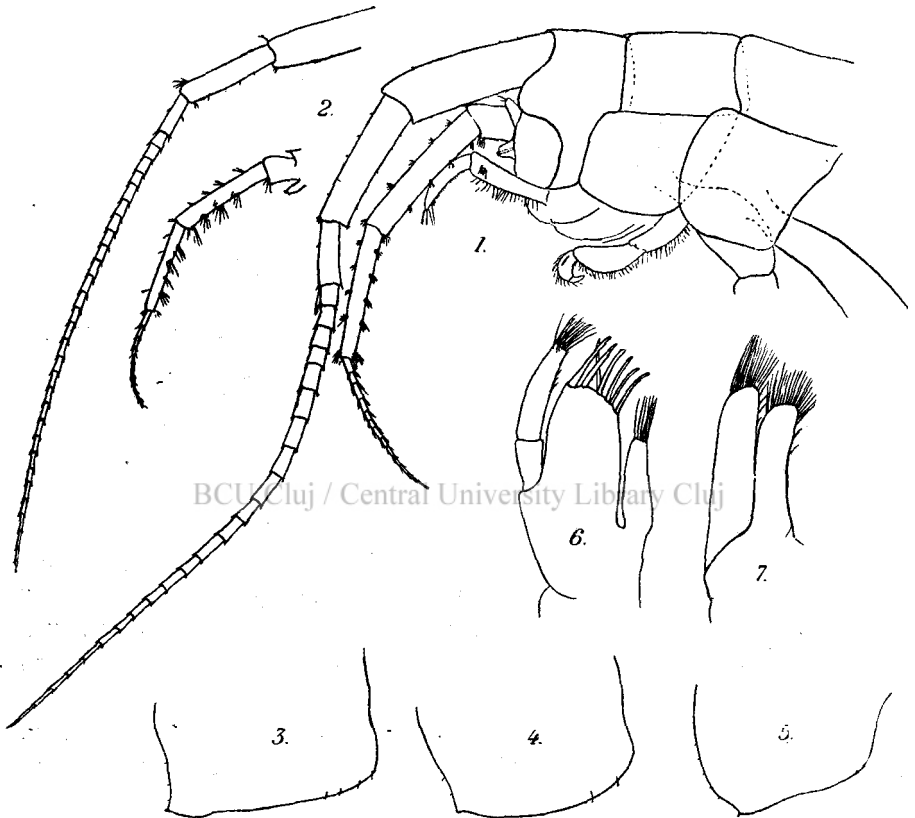


FIG. 1 à 7. — *Niphargus Plateaui Bureschi*, n. subsp. — Fig. 1. ♂. Partie antérieure du corps,  $\times 11$ . — Fig. 2. ♀. Antennes,  $\times 11$ . — Fig. 3, 4 et 5. ♂. Plaques épimérales I, II et III,  $\times 11$ . — Fig. 6. ♂. Maxille I,  $\times 40$ . — Fig. 7. ♂. Maxille II,  $\times 40$ .

au bord postérieur. Tous les dactyles pourvus d'une seule épine au bord interne.

Angle postérieur du premier segment de l'urosome armé d'une épine. Uropodes I et II à branches subégales de  $\frac{1}{3}$  plus courtes que le pédoncule; uropode III plus long que la moitié du corps, branche interne aussi longue que le pédoncule qui fait  $\frac{1}{6}$  du premier article de la branche externe, ce dernier un peu plus court que l'article distal.

Telson un peu plus large que long, fendu aux  $\frac{3}{4}$  de sa longueur,

ses lobes très rapprochés, pourvus chacun de deux épines et de deux ou trois soies marginales et de quatre à six épines distales.

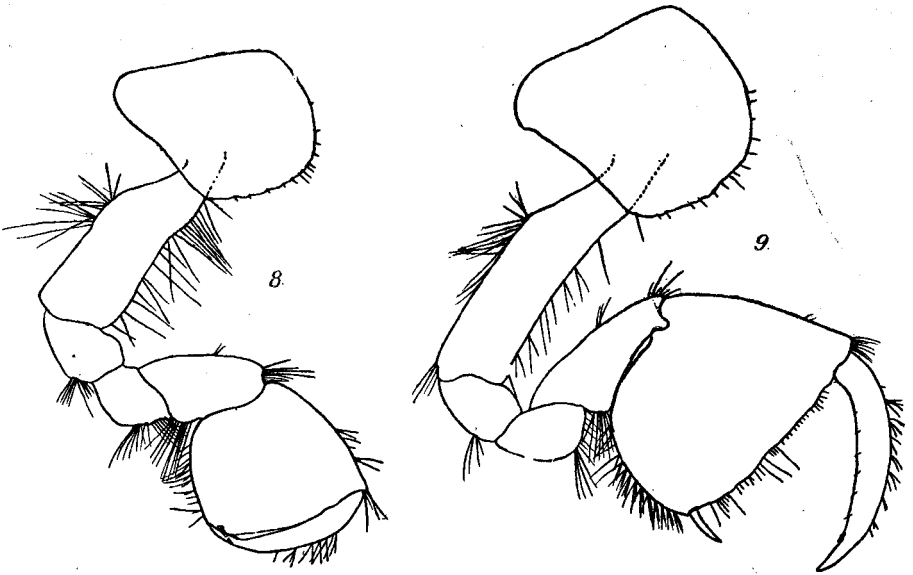


FIG. 8 et 9. — *Niphargus Plateaui Bureschi*, n. subsp. — Fig. 8. ♂. Gnathopode I, droit,  $\times 16$ . — Fig. 9. ♂. Gnathopode II, droit,  $\times 16$ .

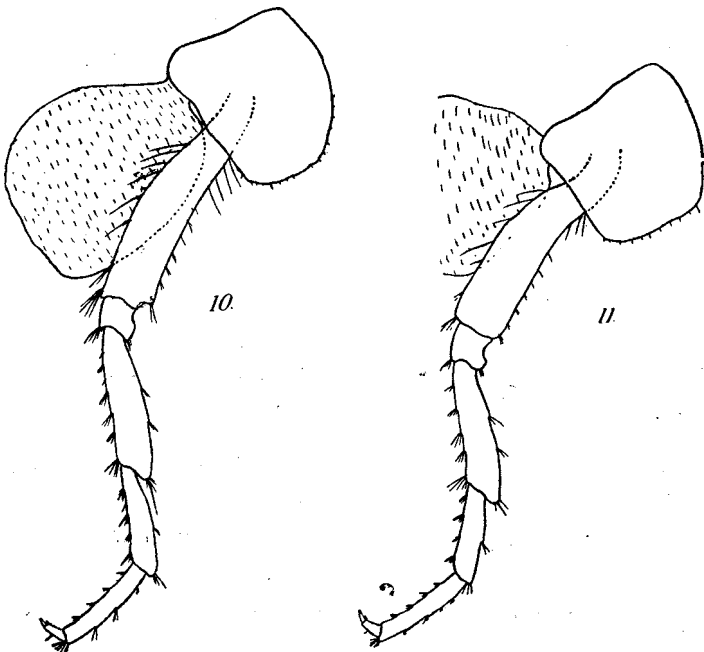


FIG. 10 et 11. — *Niphargus Plateaui Bureschi*, n. subsp. — Fig. 10. ♂. Péréiopode III, droit,  $\times 16$ . — Fig. 11. ♂. Péréiopode IV, droit,  $\times 16$ .

♀. — Longueur 14 à 17 m.m. Plaques coxales I à IV nettement plus hautes que longues. Uropode III faisant à peine  $\frac{1}{4}$  de la longueur du corps, article distal de la branche externe à peine plus long que le pédoncule et faisant  $\frac{1}{3}$  du premier article; branche interne dix fois plus courte que la branche externe.

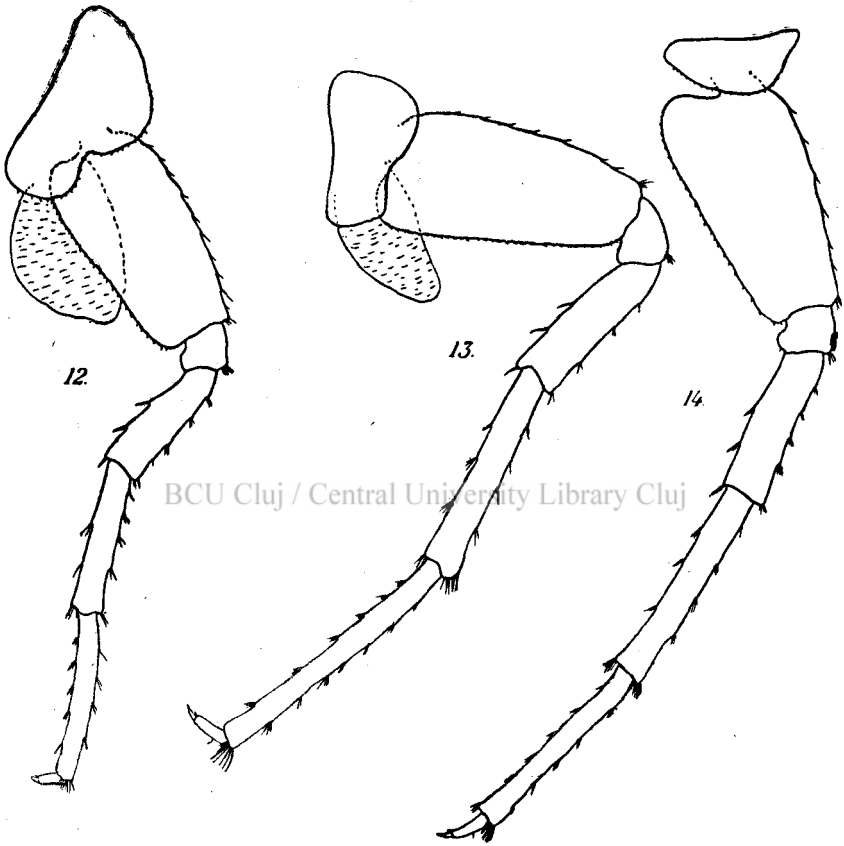


FIG. 12 à 14. — *Niphargus Plateaui Bureschi*, n. subsp. — Fig. 12. ♂. Périopode V, droit,  $\times 16$ . — Fig. 13. ♂. Périopode VI, droit,  $\times 16$ . — Fig. 14. ♂. Périopode VII, droit,  $\times 16$ .

Habitat: Grotte de Dupka, près de Zakatnik, Kodja Balkan. 15 VI-24, 4 ♂, 2 ♀ et 21 IX-24, 5 ♂, 2 ♀.

Grotte de Golema, près de Micre, district de Lowetsch, Nouvelle Bulgarie, 3 ♀.

Divikaška Peštera, district de Lowetsch, Nouvelle Bulgarie, 17 IX-24, 1 juv.

Ce *Niphargus* est extrêmement voisin du *N. Plateaui* et principalement de sa variété *robustus* Chevr. dont il se distingue surtout par le plus grand nombre des soies qui terminent le palpe et le lobe interne des maxilles 1, par l'angle postérieur aigu des plaques épimérales, par les branches des uropodes 1 et 2 subégales dans les deux sexes, par

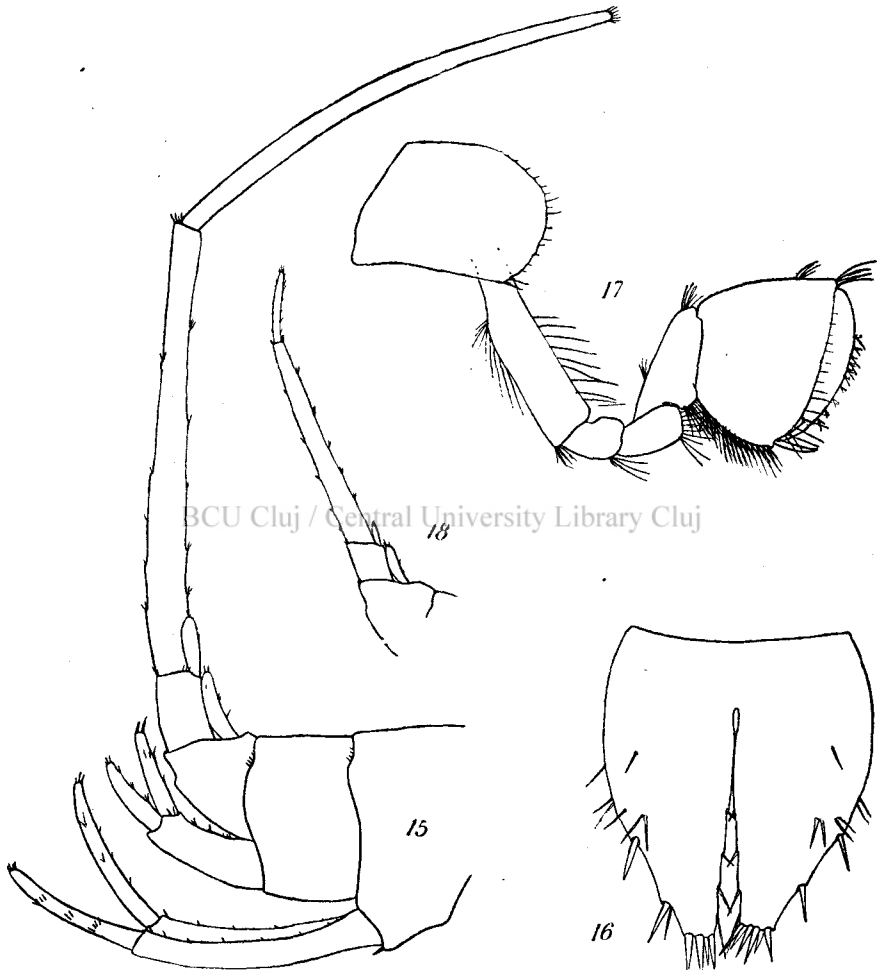


FIG. 15 à 18. — *Niphargus Plateaui Bureschi*, n. subsp. — Fig. 15. ♂. Urosome et uropodes,  $\times 11$ . — Fig. 16. ♂. Telson,  $\times 40$  — Fig. 17. ♀. Gnathopode II, droit,  $\times 16$ . — Fig. 18. ♀. Uropode III,  $\times 11$ .

l'uropode III plus allongé et par le telson plus largement fendu et à lobes plus rapprochés.

Il est impossible de se prononcer actuellement sur la valeur taxonomique de ces caractères différentiels. Encore tout récemment,

H. SPANDL<sup>(1)</sup> a justement insisté sur la variabilité considérable non seulement des *Gammarus* d'eau douce, mais aussi des *Niphargus*, dont on a multiplié les espèces d'une façon abusive. Une révision de ces espèces, basée sur un matériel nombreux et de provenances diverses, est absolument indispensable. C'est dans le dessein de contribuer à cette œuvre que j'ai cru utile de faire connaître cette forme particulière du *N. Plateaui*, que je nomme provisoirement variété *Bureschi*, évoquant d'une part la personnalité sympathique du collecteur et signalant d'autre part les rapports étroits de cette forme avec celle de l'Europe occidentale. La variété *robustus* du *N. Plateaui* n'est en effet signalée jusqu'ici que de France (Yonne, Côte d'Or, Isère, Lot, Haute-Garonne, Tarn, Landes, Basses-Pyrénées) et de Bologne. L'abondante illustration qui accompagne cette note permettra, je l'espère, à ceux qui pourraient entreprendre la révision, nécessaire, du genre *Niphargus*, de reconnaître l'exacte valeur de la variété *Bureschi*.

Je rappellerai que K. SCHÄFERNA<sup>(2)</sup> a récemment décrit, sous le nom de *Niphargus illidzensis* n. sp. un *Niphargus* des environs de Sarajevo qui existe aussi dans le nord de l'Italie, à Sesto, et dont une variété *dalmatina* a été prise par lui dans des sources temporaires sur les bords du lac Vrana, près Zaravecchia, en Dalmatie. Cette espèce serait voisine du *N. Ladmiraulti* Chev. de France (Loire-Inférieure, Maine-et-Loir, Lot, dans les puits). Ce rapprochement entre une forme balkanique et une forme de l'Europe occidentale est d'autant plus intéressant à signaler ici que le *N. Ladmiraulti* appartient certainement au même groupe que le *N. Plateaui*.

J'ajouterai d'ailleurs, que j'ai trouvé, dans les récoltes faites par le Dr. Buresch dans le sud de la Bulgarie (grotte de Progled, district de Čepelare, dans les monts Rhodope, 1000 m. d'altitude) quatre *Niphargus* que je n'ai pas pu distinguer du *N. puteanus* (Koch) de l'Europe occidentale.

(1) Studien über Süßwasseramphipoden. (Sitzungsber. Akad. der Wissensch. Wien, 133 Bd., 9 Heft, 1924, p. 431).

(2) Amphipoda Balcanica (Zvláštní otisk. z. Veštníku Král. Čes. společnosti nauk. Třída II. na rok 1921—1922, p. 51).