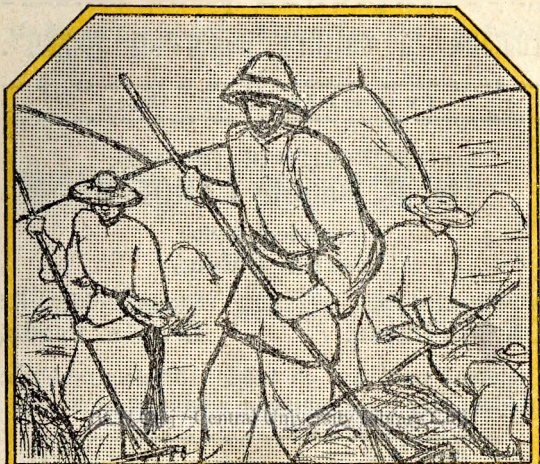


133502



**BIBLIOTECA POPORALĂ
A ASOCIAȚIUNII**

Nr. 175.

1930.

Nutrețul măiestrit

sau

cele mai bune plante de nutreț

de

Ioan F. Negruțiu.

Editura Asoc. „Astra” Sibiu, Str. Șaguna 6

Prețul 6 Lei.

„ASOCIAȚIUNEA pentru literatura română și cultura poporului român“.

Intemeiată în 1861.

PREȘEDINTE DE ONOARE:
M. S. Regele CAROL II.

Prezident activ:
Vasilie Goldiș.

Vice-prezident I.:
Dr. Oct. Russu.

Vice-prezident II.:
Dr. Gh. Preda.

Comitetul central al „Asociațiunii“ numără 50 de fruntași din toate păturile societății românești.

**E de datoria fiecărui bun
Român să sprijinească „Aso-
ciațiunea“, abonând publicațiile
ei și înscriindu-se de membru.**

Taxele de membru sunt următoarele:

Membru fondator al Casei Naționale, odată pentru totdeauna	Lei 5000—
Membru fondator al „Asociațiunii“, odată pentru totdeauna	„ 1000—
Membru pe viață al „Asociațiunii“, odată pentru totdeauna	„ 500—
Membru activ al „Asociațiunii“, anual	„ 50—
Membru ajut. al „Asociațiunii“, anual	„ 10—

651236

Biblioteca populară a Asociației „Astra“.

Anul al 20-lea.

Nr. 175.

1930.

Nutrețul măiestrit

său

cele mai bune plante de nutreț

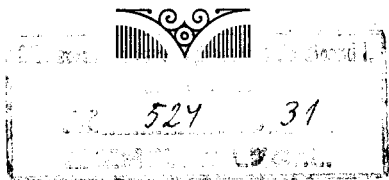
de

BCU Cluj / Central University Library Cluj

Ioan F. Negruțiu.

Ediția II.

Cu mai multe ilustrațiuni.



Editura Asociației „Astra“, Sibiu, Strada Șaguna 6.

Tiparul Institutului de arte grafice „Dacia Trăiană“, s. a., Sibiu.

Introducere.

Toți proprietarii mari și mici, toți plugarii, ca să-și poată lucra pământul, au trebuință de vite, iar pentruca să putem ținea vite de jug și de prăsilă avem trebuință de nutreț mult și bun.

Pentru aceea fânatele, luncile și livezile naturale sunt de mare însemnătate în economie, fiindcă acestea ne dau nutrețul cel mai ieftin și mai natural.

În tot timpul s'a simțit lipsa nutrețului și, cu toate acestea, multă vreme nu s'a dat destulă îngrijire fânatei naturale; deși acestea ne dau nutrețul trebuincios pentru nutrirea vitelor și gunoiul, atât de folositor pentru îmbunătățirea pământului.

Dupăce multe lunci și fânate au fost sparte și sămănate cu bucate, oamenii au început a produce nutrețul, de care au trebuință, pe cale măiestrită, așa că au sămănat

in loc arător plante, cari dau un nutreț bun și cari mai aduc și alt folos, măbind puterea productivă a pământului.

Grâul de toamnă, d. e., se face mai bine după mazărice, luțernă și trifoiu, decât după ogorul negru.

Cu alte cuvinte lipsa i-a învățat pe oameni :

1. ca să-și îngrijească mai bine luncile și fânațele ; și

2. ca să producă și în pământul arător nutreț pe cale măiestrită.

Dintre multele soiuri de plante, cari se folosesc la pregătirea nutrețului măiestrit, a pășunilor și fânațelor, vom aminti numai câteva, cari se cultiuă mai mult și pe la noi.

Acestea sunt : Luțerna, Trifoiul, Esparceta, Băltăcinul ; apoi : Măzăricea, Mohorul, Cucuruzul verde ș. a.



1. Luțerna.

1. Istoricul și soiurile luțernii.

Patria originală a luțernei este Asia mică, de unde s'a adus prin Greci în Europa. Străbunii noștri, Romanii, încă cultivară luțerna în Italia, unde a fost dusă tot din răsărit. *Columela*, economist roman, în tratatul său de agricultură zice: „*Luțerna gunoiește țarinele (pământul), îngrașă vitele, vindecă pe cele bolnave*“ ș. a.

În țările și ținuturile cu climă caldă și secetoasă luțerna dă nutreț mult și bun. Ea trăește mai mulți ani în acelaș loc, cam 6—10 ani, dacă-i priește clima și soiul pământului, în care o sămănăm.

S'a adeverit, că luțerna își întinde rădăcinile afund în pământ, 1—1 jumătate metri. Pentru aceea rădăcina ajunge la o grosime de mai mulți centimetri, nu suferă de secetă și în fiecare primăvară odrăsește de nou.

Luțerna e de mai multe soiuri; dintre acestea însă la noi se cultivă următoarele:

1. *Luțerna românească*; 2. *Luțerna franceză*; 3. *Luțerna italiană*.

Pe la noi se pare că izbutește mai bine *luțerna franceză* și a noastră. E bine să facem probă și să cultivăm îndeosebi soiul cel mai potrivit climei, în care trăim și pământului, ce cultivăm.

Economii noștri, cari au făcut probe cu *luțerna italiană* spun, că aceasta nu poate suferi frigul și gerul de pe la noi, și pentru aceea de regulă pierе iarna.

Pentru aceea e mai bine ca noi să sămănăm *luțernă* de a noastră sau franceză. Să grijim numai ca sămânța să fie bine curățită și îngrijită.

2. Clima și pământul potrivite pentru *luțernă*.

Luțerna crește bine și dă nutreț mult îndeosebi în țările și ținuturile calde. Ei îi priește căldura și suferе de umezeală mai mult decât de secetă. Mai bine izbutește în țările cu climă caldă și secetoasă. Peste tot în ținuturile unde izbutește vița de vie, acolo și *luțerna* crește bine și aduce un mare folos.

Luțerna e o plantă alegătoare, gingașă. Luțerna iubește pământul gras, văros, pământul poros și cald. Cu cât pătura roditoare e mai adâncă, cu atât luțerna trăiește mai mulți ani și produce mai mult nutreț.

Viața luțernei stă în strânsă legătură cu grosimea stratului roditor, ce are să străbată rădăcina ei. Până când rădăcinile trec prin stratul roditor, până atunci îi merge bine, cum ajunge însă în straturi *pietroase* sau *apătoase*, îndată începe a se rări. Pentru aceea e bine ca subsolul (sub-pământul) să fie cam de acelaș soi cu pătura roditoare și să fie bogat în săruri.

Prin urmare luțerna va trăi cu atât mai mult, cu cât rădăcinile ei vor ajunge mai târziu la stratul de pământ, care nu-i priește.

Luțerna se face și în pământul nisipos, dacă stratul de pământ ce urmează după acesta e mai bun. Nu-i priește subsolul apătos și pietros. Apa îi putrezește rădăcinile, iar pietrișul împiedecă desvoltarea lor. Nu se face în nisipul sburător, în lutul galben și rece. Pământul apătos și rece nu-i pentru luțernă.

Așadar luțerna o vom sămăna în pământul cald, lutos și văros, pentrucă varul este materia, care ajută luțerna în desvoltarea sa.

3. După ce plante se poate sămăna luțerna?

Pământul, în care vom să sămănăm luțernă trebuie să-l lucrăm bine, să-l arăm afund și să-l curățim de burueni. Luțerna se samăna după plante, cari se cultivă cu sapa: după napi, cucuruz, crumpene (cartofi) sau în pământ arat afund de toamnă.

Se face însă bine și după cereale și leguminoase.

În moștile unde e introdusă rotațiunea sau economia schimbătoare, luțerna se samăna așa, ca ea să vină totdeauna după plante, cari se cultivă cu sapa, adecă după napi, cucuruz ș. a. Când luțerniștea se sparge, de asemenea sămănăm plante, cari se cultivă cu sapa, pentruca să se amestece mai bine pământul și pentrucă cucuruzul și napii izbutesc mai bine după luțernă.

Cei mai mulți proprietari și economi cultivă luțerna afară de rotațiune. Adecă își

împart moșia în 4, 6, 8 sau mai multe table ori rotațiuni; iar pentru luferniște lasă la o parte, după trebuință, 1—2 sau mai multe jugăre, afară de rotațiune: în o grădină sau în alt loc, aproape de casă, de sat sau de măleriștea lor.

Dar se poate face și altcum. În o tablă sămănăm luferna, pe care o lăsăm d. e. 5—7 ori 9 ani, până când se rărește. Atunci luferniștea aceasta o spargem și sămănăm în ea cucuruz, napi, crumpene ș. a., iar pentru luferniște pregătim încă de toamna o altă tablă sau parțelă de pământ.

Mulți economi urmează astfel: tabla ce o aleg pentru luferniște o împart în două părți. În jumătate samănă lufernă; în jumătate alte plante. Când luferna se rărește o sparg și samănă în ea alte plante; iar luferna se samănă acum în jumătatea a doua.

Apoi mai sunt și așa-numitele luferniște vecinice, unde adecă sămănăm tot numai lufernă. Dar s'a adevărit, că așa nu-i bine, deoarece în acelaș loc nu-i iertat să sămănăm lufernă, decât numai după un restimp de cel puțin 4—5 ani; pentrucă,

precum se zice, *pământul încă se urește de aceeaș plantă*, după-cum și omul cu acelaș solu de mâncare.

4. Pregătirea pământului.

Pământul, în care voim să sămănăm luțernă, trebuie să fie foarte bine lucrat, adecă arat adânc și grăpat cu îngrijire. Toamna arăm pământul afund până la 30 cm. (o palmă bună), ca să degere peste iarnă. Primăvara arăm de nou locul, cu plugul sau cu extirpătorul, pentruca să se stirpească toate buruienile. Arătura de primăvară o facem în direcțiune contrară cu cea de toamnă, ca să se mărunțască bine pământul. După aceea sămănăm o plantă de primăvară: orz, ovăș ș. a., care să umbrească luțerna, până ce se mai întărește.

Dacă voim să sămănăm luțerna în grâu ori secară de toamnă, și atunci trebuie să lucrăm bine pământul; adecă facem ogorul și întorsul la timpul său și după fiecare arătură grăpăm pământul, ca să se mărunțască bine și să se stârpească toate buruienile.

Fiindcă lufernei îi priește pământul gras, gunoirea o facem totdeauna sub planta premergătoare sămănăturii de toamnă, pentruca gunoiul, prin săpat, să se mărunțească și amestece bine cu pământul.

Ca plantă apărătoare pentru lufernă sămănăm primăvara orz sau ovăs. Mai întâi sămănăm planta aceasta și grăpăm bine locul; după aceea sămănăm luferna și iar grăpăm locul bine, cu o grapă de spini și apoi îl apăsăm cu tăvălugul. Dacă voim să nu se cunoască nici urma vitelor, acățăm de tăvălug o grapă de spini.

BCU Cluj / Central University Library Cluj

5. Sămănatul lufernei.

Sămănatul lufernei se face cu mâna sau cu mașina. Dacă sămănăm cu mâna, urmăm astfel: sămânța o amestecăm cu nisip mărunt sau cu pământ nisipos. Luăm trei părți de nisip și una de lufernă, le amestecăm bine în o troacă și apoi le sămănăm ca și grâul. Unii o samână amestecată pe jumătate cu nisip.

Pentru economii mai mici este o mașină mică, pentru sămănături mărunte (lufernă, trifoliu ș. a.) care se poartă cu un cal sau pe o roabă (Fig. 1, 2.)

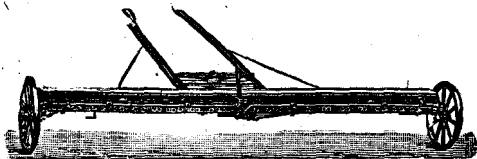


Fig. 1.

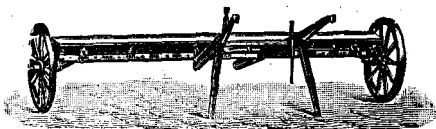
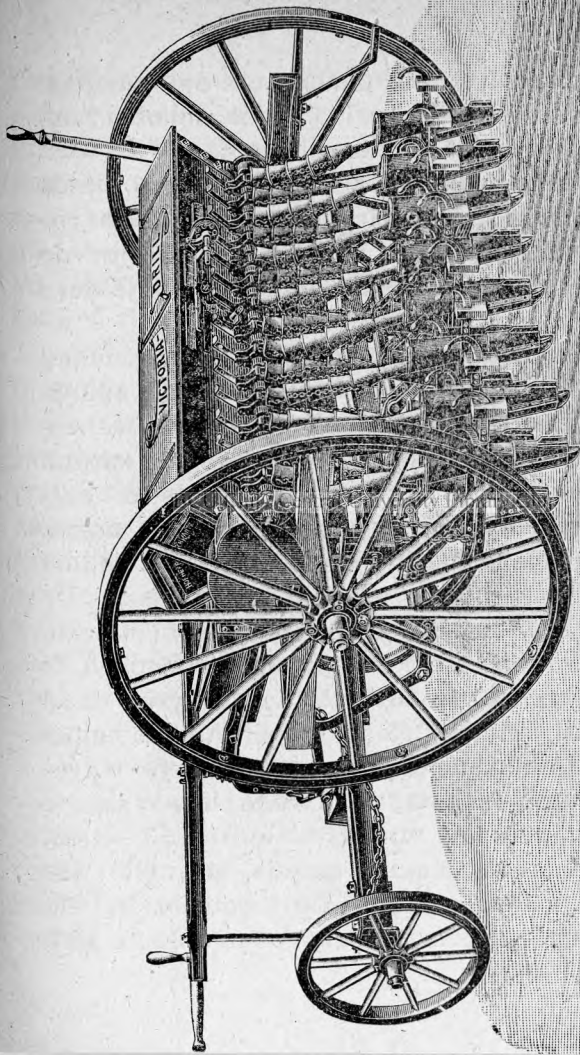


Fig. 2.

În moștile cele mari se folosește mașina de sămănat grâu ș. a. cereale, (Fig. 3.) Cu mașina se samăna, — dacă numai se poate, — o parte în lungul, iar cealaltă parte în latul tablei sau luferniștei. În chipul acesta se împrăștie mai bine sămănta și nu rămân greșuri, unde să se prăsească burueni, cari sunt vrășmașii luferni. Acest metod e cel mai bun; dar se poate aplica numai pe loc plan, deoarece numai aci putem purta mașina în toate direcțiunile.

Depărtarea rândurilor poate să fie dela 11—14 cm.; iar plantele scutitoare le sămănăm mai rar, ca să nu umbrească prea tare, ci să o apere numai de arșița soarelui. O-



ROTTINGA

Fig. 3.

văsul, orzul și alte plante, ce am sămănat cu luțerna, le cosim îndată ce am observat, că o împedecă în desvoltare.

Când luțerna se samănă cu plante apărătoare, acestea trebuie sămănite mai rar ca de obicei. Așa pe un jugăr, în loc de 7—8 feldere, sămănăm numai 5—6 feldere de grâu, săcară, orz, ovăs ș. a.

Luțerna se desvoaltă cum trebuie numai după ce am cosit sau secerat planta apărătoare; pentru aceea, după împrejurări, trebuie să mântuim luțerna cât se poate mai curând de planta ei ocrotitoare. Ovăsul ș. a. cari l-am sămănat, nu pentru grăunțe, ci numai ca să apere luțerna tânără, îl cosim îndată ce începe a înflori sau și mai curând.

Deși luțerna tânără are trebuință de umbră, totuș, se poate sămăna și singură. În cazul acesta ne dă încă în anul prim două cosituri, dacă îi priește timpul. Altecum numai dela 3 ani înainte poate să ne deie o recoltă îmbelșugată; deoarece luțerniștea e deplin încheiată numai în anul al 3—4-lea.

Luțerna, precum am zis, se poate sămăna și în sămănături de toamnă și în cele de primăvară. În ambele cazuri trebuie să o

sămănam cât se poate mai de timpuriu; dacă se poate chiar la începutul lui Martie, în mustul de zăpadă. Pe unde pământul se încălzește mai anevoe pe acolo se samăna mai târziu: la începutul lunii April. Dacă am sămănat-o în grâu de toamnă, o apăsăm cu tăvălugul sau o grăpăm cu o grapă ușoară de spini.

În cele de primăvară sămănam luțerna în acelaș timp cu planta scutitoare, după-cum am arătat mai sus. Unii economi sunt de credința, că luțerna trebuie sămănată cu mult mai târziu, prin Maiu sau Iunie, când planta scutitoare e deja mare, înfrățită. Sămănatul târziu ne înșală de regulă, pentrucă dau căldurile și seceta și atunci ea sau n'are umezeală să încolțească sau și dacă răsare se uscă de secetă, după cum au pățit-o în anul 1904 și 1905 toți aceia, cari au sămănat târziu luțerna și trifoiul.

În țările cu clima caldă se poate sămăna și toamna, prin Septembrie sau Octombrie; pentrucă primăvara, până dă căldura, să se întărească; dar pela noi luțerna sămănată toamna nu izbutește, fiindcă de regulă avem ierni geroase.

Pe un jugăr catastral (1600 stânjini □) sămănam cu mâna 12—16 klgr. Dacă sămânța a fost bună și curățită bine atunci încolțesc 80—90 la sută. Mai bună e sămânța proaspătă, de 1—2 ani, curățită și garantată. *Sămânța bună e galbină ca lămâia și are formă de rinichi.*

Nu-i tertat să amestecăm în lușernă și alte semințe (d. ex. trifoiu, ierburi ș. a.); deoarece acestea nu se desvoaltă deodată. Lușerna crește de regulă mai repede, iar trifoiul după 2—3 ani piere, lușerna rămânând atunci mai rară și în golște, crescând tot felul de burueni.

6. Ingrijirea lușerniștei.

Pentruca să împiedecăm prăsirea buruenilor trebuie să ținem neîntrerupt mărunțită pătura deasupra a pământului. Pentru aceea grăpăm lușerniștea în tot anul cu o grapă grea de fier sau cu un scarificător (o grapă cu colți ca niște cușite). (Fig. 4.)

Lușerniștea se grapă toamna târziu sau primăvara de timpuriu. *Cu cât spintecăm și sgăriem mai mult vârful dinafară al rădăcinii, cu atâta înfrățește mai bine, formează o tufă mai mare.*

Toamna gunoim mai întâi luțerniștea cu gunoiu mărunt și după aceea o grăpăm. E mai bine să grăpăm luțerniștea de toamna, deoarece primăvara de regulă umblă timp ploios și nu putem să o grăpăm, fiindcă luțerna încolțește de timpuriu; iar colții grapei ne-ar face mare daună. Prin urmare, dacă nu o grăpăm de cu toamnă, foarte ușor se poate întâmpla, că primăvara să nu o putem grăpa și atunci luțerniștea de multeori se umple de burueni. Dela sine se înțelege, că e mai bine să o grăpăm de două ori: atât toamna, cât și primăvara, dacă numai se poate.

BCU Cluj / Central University Library Cluj

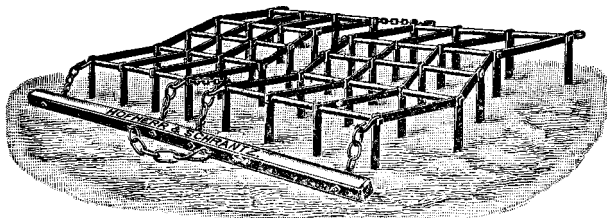


Fig. 4.

Pentru gunoirea luțerniștei se folosește gunoiul putred, puțin mărunțit, apoi gipsul, cenușa, marga, varul nestins, pulverizat, și zama de gunoiu. Mai bun e însă *compostul*

(o amestecătură de tot felul de gunoaie, ce se adună de prin grădină, curte, grajd ș. a.) dospit și bine mărunțit. Zama de gonoiu sau urina amestecată cu apă, ajută însă mult creșterea ierburilor și a buruienilor, cari nimicesc luțerna; pentru aceea numai luțerniștele de 2--3 ani e ierfat să le gunoim cu zama aceasta.

În tot cazul e mai bine să gunoim bine pământul sub planta premergătoare, iar *luțerniștea să o gunoim toamna sau peste iarnă, cu compost sau alt gonoiu putred ori pulverizat.*

BCU Cluj / Central University Library Cluj

7. Cositul luțernii.

Dacă sămănăm luțerna în sămănături de toamnă ori de primăvară și acestea le lăsăm să facă grăunțe, să se coacă, în anul prim ne dă ea o cositură slabă, cu deosebire dacă anul a fost secetos.

În anul al doilea și de aci înainte luțerniștea bună ne dă 3--5 cosituri, după bună-tatea pământului și după-cum umblă și timpul.

În pământul, în care luțerna se poate cosi numai de două ori în an, nu se plătește să o cultivăm.

Luțerna se cosește de regulă cu 2—3 săptămâni înaintea trifoiului, ceea ce e un mare câștig pentru noi, economii ; deoarece prin April—Maiu, când de obicei ni se găta nutrețul, avem deja luțerna.

Dacă o dăm verde vitelor, o cosim înainte de a înflori și numai după ce s'a luat roua sau apa de ploaie. De obicei cosim numai cât ne trebuie pe o zi și lăsăm să se vestejească bine.

Ca să nu se umfle vitele, o dăm veștedă sau o amestecăm cu paie, fân, fie și mai vechiu.

BCU Cluj / Central University Library Cluj

Luțerna verde trebuie să o ținem la umbră, în un șopru sau în șură, unde umblă bine aerul, ca să nu se încălzească nici să se uște, că i se scutură frunzele ușor. Altecum luțerna verde umflă mai puțin ca trifoiul verde.

8. Uscatul luțernii.

Luțerna verde e un nutreț mai bun, decât cea uscată ; ea îngrașă vitele slabe și vindecă pe cele bolnave.

Dacă voim însă să facem fân de luțernă, o cosim, când ea începe a înflori, sau cel mult când jumătate e în floare, deoarece dacă îmbătrânește nu mai este bună ca nutreț, fiindu-i prea tare cotorul.

Luțerna uscată e mai bună pentru cai și pentru oi.

Luțerna nu o putem usca în brezde, ca iarba, fiindcă se și scutură și otăvește în 3—4 zile; iar sub furculeni (boghi) luțerna tânără se opărește. Când sunt ploii, pierde mult și din puterea de nutriție, frunzele i se scutură prin întors și uscat, așa că rămânem numai cu cotoarele.

Pentru aceea fânul de luțernă îl putem face numai pe capre. Cosim luțerna și-o lăsăm în brezde, mult 1—2 zile, să se ofilească, apoi o punem pe capre, unde se uscă pe încetul. Până se uscă, a doua recoltă e în loc. Cosim recolta a doua și a doua zi cărăm recolta primă, ca să golim caprele, și așa urmăm cu fiecare recoltă până toamna. Totdeauna însă mutăm caprele în alt loc, fiindcă sub capre luțerna nu poate să crească așa bine, și ca să nu se formeze pâlcuri în luțerniște.

Eu fac caprele așa : îmi aleg, după trebuință, pari mai groși (sau prăjini), câte trei pentru o capră și lungi de trei metri.

Cu trei cuie de drot mai groase (sau de lemn) împreună odată pentru totdeauna câte doi pari, în formă de triunghi, a cărui latură din jos e de 1 m. 20 cm.

Pun parii peste olaltă cu vârful mai subțire și-i bat cu un cuiu ; iar în partea din jos, la înălțime de un metru de la pământ și în depărtare de un metru 20 cm. unul de altul, îi întăresc cu un alt par mai subțire (cingă), lung de 1 m. 80 cm. — Câte 30 cm. rămân la fiecare parte pentru răzimarea celor două cingi mobile (cari se pot mișca).

Aceasta e partea statornică a caprei.

Pentru răzimarea ei, la vârful triunghiului întăresc un ochiu sau o verigă, care mi-o fac eu din o bucată de drot călit (de grosimea unui paiu), lung de 40—50 cm. ; ochiul acesta se poate înlocui și cu un gânj de răchită sau carpen ori chiar și cu o bucată de lemn, ce se întărește de capră cu două cuie, lăsând o deschizătură, în care să între vârful parului răzimător.

Parul al treilea sau *răzimătorul* îl subții puțin la capul din sus, ca să între ușor în ochiul de drot; iar în partea de jos, la înălțime de un metru, îl bat, puțin plecat, un cuiu gros de drot sau de lemn, pe care se vor răzina capetele celor două cingi mobile sau pari ajutători, mai subțiri și lungi de câte un metru 80 cm.

Prin urmare caprele mele se compun din patru părți: *un triunghiu, un par răzimător și doi pari mobili*; (Fig. 5.) pentru aceea se pot desface și muta ușor și de cătră doi copii.

Cei trei pari principali îi curăț de coajă sau îi fac din lemn crepat, ca să țină mai mult. Eu am 50 de capre, acum de 12 ani, toate în stare bună, cari toată vara stau afară în tabla de luțernă și trifoiu. Peste iarnă le aduc la hodaie (măierişte), unde triunghiurile le așez unul lângă altul și formează o prizmă sau două, pe care apoi îmi așez jipii în jireadă, unde stau foarte bine, fiindcă mijlocul rămâne gol.

Pe trei capre de acestea eu usc un car bun de fân de luțernă sau trifoiu, și așa de pe numărul caprelor încărcate cu luțernă sau trifoiu călit, știu câte cară de fân am.

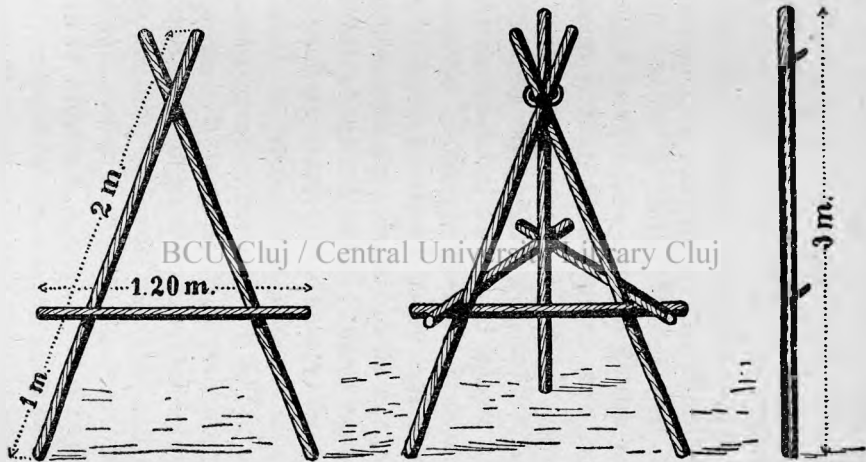


Fig. 5.

Luțerna sau trifoiul, călitate 1—2 zile în brezde, le așez pe capre așa: în ziua, în care voiesc să le pun pe capre sau cu o zi înainte, îmi așez caprele în șiruri drepte și la depărtare potrivită cu grosimea brezdelor; după aceea, dacă e de trebuință, mai întore brezdele și îndată și încep cu lucrătorii a aduna luțerna sau trifoiul în jurul caprelor, așa, ca să poată umbra grebla cu un cal.

Apoi încep a încărcă pe capre, așa, că iau cu brațul luțernă, o îndoiesc și așez mai întâi în colțuri, apoi la mijloc, până ce am încheiat bine rândul întâi. Asta o fac pentru aceea, ca să nu atârne, ei să rămână gol la mijloc și sub fiecare capră. Rândul al doilea și celelalte le punem cu furca, strat de strat, lucrând în jurul caprei. La o capră lucră numai doi oameni, cari, până unde ajung cu furcile, pun strat de strat, când nu mai ajung se mută la o altă capră. Pe urma lor vine un lucrător cu un furcotu (furcă cu o coadă de trei metri). Acesta face vârful la toate caprele, așezând și el, strat de strat, până când a trecut binișor de vârful lemnului; numai după aceea îi face adevă-

ratul vârful, din greblături. Tot acest lucrător, a doua zi, mai direge vârful, cari s'au plecat la o parte.

Roada primă stă pe capre până am cosit a doua ș. a. m. d.

9. Nutrețul murat.

În ținuturile unde nu sunt lemne, ea să se facă capre, luțerna se uscă așa că se leagă în snopi, dupăce s'a ofilit bine. Cam în 10—12 zile se uscă, dacă snopii îi punem să stee în sus.

Această lucrare costă însă prea mult și 10 zile, recolta (roada) a doua e deja mare, se calcă și se opărește sub snopi.

În aceste ținuturi e mai bine ea să-o murăm sau înăcram; adecă, îndatăce o cosim, se așează în gropi anume pregătite spre acest scop.

Groapa se face mai mare sau mai mică, după trebuință. Cam de 3—4 metri largă, 3—4 m. afundă, și lungă după trebuință. Se poate face și în formă pătrată. Dacă n'avem loc potrivit, subsolul, d. e., fiind umed, așezăm luțerna pe fața pământului, în jireadă, după aceleași dimensiuni (întinderi).

În ambele cazuri grijim, ca luțerna să fie bine îndesată, ca să scoatem tot aierul dinlăuntru grămezii, care mucezește nutrețul și-l strică. Între rânduri presărăm și puțină sare de vite, dacă voim. Când umplem groapa sau facem jtreada de luțernă verde, o călcăm și îndesăm bine, cu oameni mulți, cari stau într'una pe ea; iar la urmă punem un rând de paie și pe aceste pământ în grosime de 60—80 cm. sau niște pietri ori lemne grele, grijind totdeauna să se apese peste tot locul deopotrivă.

În timp de 6—8 săptămâni nutrețul verde, pus la murat, se dospește și se înăcrește deplin, când apoi vitele îl mănecă cu mare poftă. Nutrețul murat îl putem păstra mult timp, chiar și ani întregi.

10. Recolta luțernii.

Luțerna dă o cositură mult mai din vreme decât, bunăoară, trifoiul roșu. Luțerna produce mai mult nutreț în cei dintâi 3—5 ani, când ea e mai în putere. De aci încolo scade treptat. Arareori începe a scădea recolta luțernii numai dela 6—7 ani înainte. De regulă o luțerniște ține 5—10 ani.

Un jugăr de lufernă ne dă pe an 3—4 cosituri, în caleul mijlociu, sau 25—45 măji metrice; în ani de tot buni și cinei cosituri sau 40—60 m. m., adecă cam 10—12 cară de fân.

Putem zice așadar, că luferna dă cea mai bogată recoltă dintre toate plantele de nutreț: prin urmare atât proprietarii mari, cât și micii economi trebuie să-și aibă luferniștea lor, mai mare sau mai mică, după trebuință.

11. Producerea sămânții.

Luferna se cultivă nu numai pentru nutrețul cel mult și bun, ce ni-l dă, ci și pentru sămânța ei, care se plătește foarte bine.

Fiecare proprietar și econom trebuie să samene numai sămânță bună, curată. Pentru aceea e mai bine că, sau să-și producă el însuș sămânța de lipsă, sau să-și procure sămânța dela o firmă solidă, care garantează pentru curățenia și bunătatea sămânțurilor sale.

Luferniștea numai în anul din urmă, când s'a rărit, de regulă dela 5—6 ani îna-

inte, o lăsăm să producă sămânța. Anume în anul acesta luțerna o cosim odată în Maiu, iar recolta a doua o lăsăm să producă sămânță. Cu cât luțerna e mai rară, cu atât producee sămânță mai multă și mai bună; dar *luțerniștea prea bătrână nu-i bună de sămânță*, fiindcă, de regulă, e plină de burueni.

Așadar luțerna, ce voim să o lăsăm de sămânță o examinăm înainte de toate, ca să nu fie cu *torțel* (mătasă) sau amestecată cu alte sămânțuri și burueni.

Dacă aflăm *torțelul* în luțerniște, nu o lăsăm de sămânță, ci o arăm și sămănăm cu plante, cari se cultivă prin săpat.

Precum am zis, lăsăm totdeauna de sămânță cositura a doua din anul al 5-6-lea. Iar luțerniștea de sămânță o cosim atunci, *când partea cea mai mare din păstăi sunt brunete; iar sămânța e de culoare galbină ca lămâia.*

Sămânța de luțernă nu se coace deodată, pentru aceea nu putem aștepta până când s'a copt toată deopotrivă; ci o cosim când partea cea mai mare e coaptă.

Luțerna de sămânță se îmblățește cu mașina de îmblătit, pe timp uscat în căldură mare, sau în ger. Recolta după jugăr e 1—2—3 m. m.

Cea mai bună sămânță se produce în țările și în regiunile cu climă caldă.

12. Boalele și dușmanii luțernii.

Între boalele și dușmanii luțernii se numără niște viermi și bureți, cari îi nimicesc rădăcinile; dar pe la noi această boală a rareori se ivește. În locul năpădit de acești viermi și bureți luțerna pierе în rotogoale mici, cari se tot măresc. Ne putem apăra numai așa dacă rotogoalele acestea le încunjurăm cu șanțuri afunde de 1—1 jumătate metri.

Dintre ierburi, dușmanii luțernii sunt: pirul, osiga ș. a., ierburi, cari formează vetre, precum și buruenile, cari o pot copleși cu totul. Pentru aceea toate acestea trebuie să le stârpim cu sârguință, îndată ce se ivesc prin luțerniște.

Dușmanul cel mai mare al luțernii e totdeauna *torțelul* (mătasa, cuscuta), un parazit în formă de fir de mătasă, care se încolățește în

jurul firelor de luțernă și de trifoiu, formând pâlcuri rotunde, cari se văd de departe. Și, fiindcă își trage nutremântul din firele de luțernă și trifoiu, în scurt timp nimicește luțerniștea și întreaga trifoiște.

Torțelul (cuscuta) se înmulțește prin sămânță, când se adună luțerna de sămânță. De aci ajunge în tabla de luțernă sau de trifoiu. Dar și paserile, iepurii, vântul ș. a. încă pot să ducă sămânța de torțel din o tablă într'alta sau din un hotar în celalalt.

Sămânța de torțel samănă foarte mult cu sămânța de luțernă și trifoiu. Ea răsare, se întinde repede și se acață de firele de luțernă, sugându-le sucul.

Să cumpărăm așadar numai sămânță curățită de torțel și garantată în scris. Sunt anume oficii pentru curățirea și garantarea sămânții de luțernă și trifoiu. La școala de agricultură, din Cluj, Academia agricolă ș. a., pentru o taxă mică se analizează și curăță sămânța, sub îngrijirea și supraveghierea unui profesor de specialitate.

Alteum torțelul, cu ajutorul unui trier (Fig. 6) special sau cu anumite mașini, se poate curăți; mai așor din luțernă, mai greu

din trifoiu. Ca să se curețe bine, se cerne mai de multeori, dându-se prin niște site de drot foarte fine, prin cari sămânța de torțel, fiind mai mică, va trece; iar cea de trifoiu și luțernă nu. Când în luțernă nu se mai vede cu *microscopul* (stiela măritoare) nici un fir de sămânță de torțel, se pune în saci, se plumbează și se vinde, sub garanție.

Fiindcă luțerna ține mai mulți ani, putem zice, că torțelul e mai primejdios pentru țernă decât pentru trifoiu.

Contra lă-

țirii torțelului
ne putem apăra
numai așa, da-
că stărpim pâl-
curile de torțel



Fig. 6.

îndată ce le-am observat; ceea ce trebuie să facă fiecare econom conștințios, cel mult până în 15 Iulie a fiecărui an, deoarece altcum legea îl pedepsește în bani.

Tăiem torțel și cu el un brâu de luțernă, de 60—100 cm. în jurul lui, le adunăm în o corfă sau în o pânzătură, ca să nu se scuture nimic din sămânța de torțel, le ducem

departe de luferniște, în cale, unde se ard, amestecându-se cu puține paie uscate sau stropindu-se cu puțin petrolu; sau așternem pe acest loc un strat de paie în grosime de 30—40 cm., le udăm cu petrolu și le dăm foc. Locul îl săpăm adânc cu un arșău, îl lăsăm să se coacă bine; iar în primăvara următoare pâleurile acestea le sămănăm de nou cu lufernă.

Buruentile le stârpim, plivindu-le. De bourei, cari încă fac adeseori daună în luferniște, ne putem apăra presărând luferniștea, cu praf de var nestins.

Mai rar e atacată luferna de paliă și rugină.

II. Trifoiul.

1. Soiurile trifoiului.

A doua plantă de nutreț mai însemnată e trifoiul.

Mulți economi numesc trifoiul regele plantelor de nutreț, fiindcă ne și dă aievea un nutreț mai bun, decât luferna.

Trifoiul este de mai multe soiuri. Mai cunoscute sunt: *trifoiul roșu* sau de Stiria, *trifoiul alb*, *trifoiul corcit* sau de Svedia, *trifoiul comun de livade* sau de rât ș. a.

Toate soiurile de trifoiu au rădăcini de mijloc lungi, prin cari își iau nutremântul mai mult din stratul deasupra al pământului.

Trifoiul trăiește numai câte 2—3 ani și nu ne dă la an decât 2—3 recolte. Singur *trifoiul sălbatic* sau de luncă (rât) trăiește mai mulți ani, în schimb însă ne dă numai două cosituri.

Trifoiul alb se întinde pe pământ, pentru aceea se samănă amestecat cu alte soiuri de trifoiu sau ierburi. Se folosește mai mult pentru pășune, amestecat cu alte plante, fiindcă e mărunț și trăiește mai mult decât trifoiul roșu. Nu alege pământul, izbutește pretutindenea, chiar și în mlăștinile secate.

Trifoiul corcît sau de Svedia, de asemenea, se cultivă în amestec cu alte plante de nutreț sau cu o plantă scutitoare, ca și luțerna. Îi priește pământul raven și jilav; dar se face în orice pământ, nefiind alegător.

Trifoiul roșu sau de Siria s'a prăsit din trifoiul comun, ce crește de sine pe râțuri, fânațe și pășuni. Se cultivă pentru nutrețul cel bun și pentru sămânța sa, care totdeauna se plătește bine.

Sămânța de trifoiu e în trei colțuri (triunghiulară) și de culoare roșietică brună.

2. Clima și pământul priincioase trifoiului.

Trifoiul izbutește bine în ținuturile cu o climă mai temperată și mai umedă. Se cultivă și ne dă o recoltă bogată în ținuturile unde izbutește grâul de toamnă.

În iernile fără zăpadă și geroase adeseori pierе. Ca plantă de nutreț se cultivă cu mai bun folos în ținuturile cu clima umedă; iar *sămânța cea mai bună ni-o dă trifoiul sămănat în ținuturile cu climă mai uscată.*

Trifoiul produce mai bine în pământul lutos și argilos, gras, și în care se află totdeauna și var. În pământul nisipos trifoiul izbutește numai în ani ploioși, dar nu-i prieste nici pământul prea umed.

Trifoiul pregătește pământul pentru grâul de toamnă; nu-i iertat însă să-l sămănăm în același loc decât numai după un restimp de 6—8 ani, deoarece produce așa numita *oboseală de trifoiu*. Nici nu se plătește să-l lăsăm mai mult de 2, mult 3 ani, fiindcă se rărește și nu ne aduce recolta, ce o așteptăm. În anul al treilea lăsăm coșitura primă sau a doua de sămânță, și îndată ce am adunat trifoiul, spargem locul și-l pregătim pentru grâul de toamnă.

3. După ce plante să sămănăm trifoiul.

Trifoiului, ca și lufetnei, îi prieste pământul bine lucrat, arat afund și gunoit; dar

nu-i place gunoirea proaspătă; pentru aceea gunoim totdeauna pământul sub planta premergătoare trifoiului; mai bine cu doi ani înainte.

Trifoiul îl putem sămăna după cucuruz, napi, erumpene și alte plante, cari se cultivă prin săpat. Dar se face bine și în sămănăturile de toamnă sau de primăvară, mai rar sămănate, fiindcă trifoiul, ca și luțerna, are trebuință de puțină umbră până e tânăr.

În moșia, care e împărțită în 4 rotațiuni, se sămăna astfel :

1. Cucuruz (după gunoire).
2. Orz și trifoiu.
3. Trifoiu.
4. Grâu de toamnă.

Se sămăna ca și luțerna, în sămănăturile de toamnă, în primăvara următoare și apoi se grapă cu o grapă ușoară; iar în spicoasele de primăvară se sămăna deodată cu acestea (vezi luțerna).

Dela sine se înțelege, ca sămănăturile de toamnă se grapă, numai dacă se poate fără de nici o daună. O ploaie încă e de ajuns, ca să acopere sămânța de trifoiu.

Ca plantă scutitoare *mai bun e orzul și mai rău ovăsul*. Planta scutitoare e bine să se coacă cât mai curând și să nu umbrească prea tare trifoiul tânăr. Precum știm, orzul sămănat de timpuriu, pe la finea lunii lunte, e copt; iar ovăsul se coace numai în August și afară de aceea paiul e prea frunzos, umbrește prea tare trifoiul.

Sămânță de trifoiu încă să ne producem noi sau să o procurăm dela o firmă cunoscută, deoarece se falsifică ușor și apoi n'avem nici un folos de sămânța ieftină și rea.

Sămânța tânără, bună și curată are o culoare violetă, la un capăt ceva mai deschisă, iar cea bătrână e roșie-brună. Sămânța verzie nu-i bună, deoarece nu-i coaptă deajuns. Cu cât sămânța e mai bătrână, cu atât are mai puțin lustru și e mai brunetă.

Puterea de încolțire la trifoiu ține 2—3 ani; dar pentru aceea noi sămănăm numai sămânță proaspătă, de 1—2 ani.

Trifoiul roșu îl sămănăm curat; iar trifoiul alb și cel corcit le putem sămăna și amestecate cu alte ierburi, punând cam 60% trifoiu și 40% sămânță de alte ierburi, corespunzătoare pentru pășune.

Pentru nutreț și sămânță sămănăm trifoiul curat, cu o plantă scutitoare numai.

De sămânță e mai bun trifoiul de pe un loc mai ridicat și mai uscat decât cel din șes.

4. Sămănatul trifoiului.

Trifoiul, precum am zis mai înainte, se samănă ca și luțerna; se poate sămăna în spicoase de toamnă, (în săcară cu deosebire), primăvara cât de timpuriu, îndată ce s'a svântat pământul, pe la sfârșitul lui Februar sau începutul lui Martie; iar cu orz, ovăs, metuș. a. primăveri se samănă deodată cu acestea. Mai întâi sămănăm orzul, apoi trifoiul. Cu mașina mergem cruciș, ca și la luțernă.

În sămănătura de toamnă se poate sămăna numai împrăștiat cu mâna sau cu mașina. (Fig. 3) Pe un jugăr sămănăm cu mâna cam 10—12 klgr. uneori 15 klgr.

În anul prim ne dă o cositură, dacă timpul a fost priincios. De regulă însă se paște cu vitele, dar *numai pe timp uscat*. În anul al doilea îl cosim de trei ori, totdeauna când partea cea mai mare a lui începe a înflori. Se uscă pe capre, ca și luțerna. În

anul al treilea, recolta a doua o lăsam de sămânță. Dacă trifoiștea nu-i potrivită pentru sămânță, o spargem și sămănam cucuruz, napi, orz, grâu de toamnă ș. a.

5. Îngrijirea trifoiștei.

Trifoiștea o grăpăm primăvara foarte de timpuriu, pe timp uscat, cu o grapă ascuțită de fier.

Trifoiștea o gunoim iarna cu zamă de gunoiu, amestecată cu apă, compost mărunț, cenușe sau cu gunoiu mai păios, pe care îl grăpăm apoi primăvara de pe trifoiște.

Dacă vedem, că trifoiul se smulge ușor cu grapa, e semn că a degerat peste iarnă, ori insectele i-au ros rădăcinile. În cazul acesta arăm trifoiștea, fiindcă nu se mai plătește să o lăsam; ne va da numai o cositură de tot slabă.

Dacă avem timp, putem încerca, să apăsăm trifoiștea cu tăvălugul dublu, cu verigi. (Fig. 7.)

Pentru gunoirea trifoiștei se mai folosește și pulberea de ghips ce se capătă foarte ieftin dela fabricile de ghips din Nadășul-unguresc, lângă Cluj ș. a.

Pulberea de ghips se împrăştie pe trifoişte, dupăce s'a grăpat sau căleat cu tăvălugul, şi încă dimineaţa pe rouă.

6. Cositul şi useatul trifoiului.

Precum am amintit mai sus, trifoiul în anul dintâiu nu se coseşte, ci de regulă se

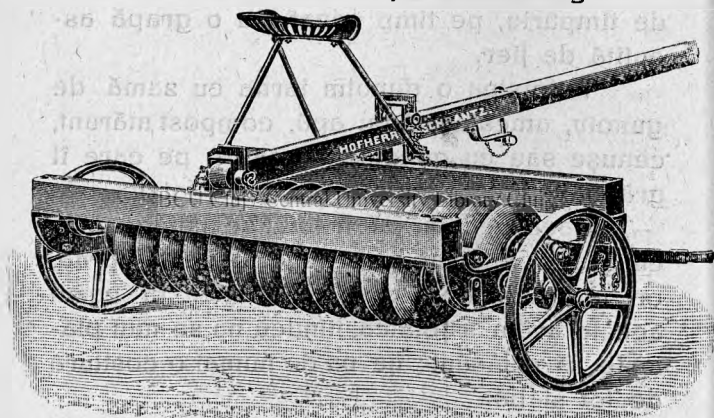


Fig. 7.

paşte numai cu vitele, pe timp uscat. Dacă însă timpul şi locul e priincios, chiar şi în anul dintâiu ne dă o cositură de mijloc; iar dacă avem o toamnă lungă, el poate servi şi de păşune. — În anul al doilea ne dă 3 cosituri bune.

Trifoiul verde și cel uscat e un nutreț minunat pentru toate vitele; le hrănește bine și le îngrașă. Ca nutreț verde e foarte bun pentru vacile de lapte; dar să nu le ținem numai cu trifoiu curat, dacă vedem, că ne dau un lapte prea apăsos. Trifoiul îl cosim totdeauna *dimineața, după ce s'a luat roua*, pentruca să se veștejească bine și numai după aceea îl dăm vitelor, deoarece umflă mai tare ca luțerna. E bine să-l amestecăm, cu fân ori cu paie.

Trifoiul din care voim a face fân se cosește când a început să dea în floare, pentrucă *trifoiul tânăr e mai bogat în materii hrănitore și mai ușor de mistuit*.

Fânul de trifoiu se uscă pe capre. A doua ori a treia zi după cosit întoarcem brezdele și când suntem gata, dacă el e destul de veșted, începem a-l pune pe capre, în rândul în care s'a cosit și întors. Trifoiul așezat pe capre, până la a doua costură, se uscă bine și nu pierde nimic din puterea lui de nutrire.

Un jugăr de trifoiu, în anul al doilea, în un ținut cu climă mai umedă, ne dă

42—55 m. m. de fân, cam 10—12 cară bune de nutreț uscat; iar în o climă mai uscată numai 20—35 m. m., 4 6 cară.

În anul al treilea ne dă o cositură 2—3 cară de nutreț, iar cositura a doua, dacă voim, o lăsăm de sămânță.

Sămânța cea mai bună se produce în finuturile cu climă mai uscată. Un jugăr de trifoiu ne dă 1—3 m. m. de sămânță.

Patele și pleava de trifoiu le mănă bine vitele, și cu deosebire, oile.

Dacă după trifoiu voim să sămănăm grâu de toamnă, atunci în anul al treilea cosim odată trifoiul și apoi, îndată ce l-am așezat pe capre, întoarcem (arăm) locul, adică îl pregătim pentru grâu.

Sămânța de trifoiu e coaptă bine, când toate capsulele sunt de culoare brună sau neagră, iar sămânța e lucie și de culoare violetă. Putem să o lăsăm să se coacă bine, fiindcă nu se scutură, ca și cea de luțernă.

Și trifoiul de sămânță se cosește, se uscă ușor în brezde sau pe capre și se îmblățește ca și luțerna, pe timp uscat sau în ger.

7. Dușmanii și boalele trifoiului.

Trifoiul încă are mai mulți dușmani. Cei mai primejdioși sunt: torțelul, pirul, mărișul mărunț, macul iepuresc, polomida, romonița de câmp ș. a., cari se pot preîntîmpina, curățînd sîmînta cu trierul. (Fig. 6)

Între dușmanii trifoiului se mai numără: meleul negru de câmp, șoarecii, insectele și fluturii; iar între boalele trifoiului se numără: pălia, rugina, peronospora, cari și ele nimicesc trifoiștea.

III. Esparsefa.

Esparsefa crește prin fânațe și pășuni și fără de a fi sămănată. Esparsefa e un fel de trifoiu, care ne dă un fân sănătos și bun, pe care îl mănăcă toate vitele.

Esparsefa are rădăcini lungi, uneori mai lungi ca ale lufenei, și înfrătește foarte repede. Trăiește 10—15 ani, dacă-i priește pământul. Se cosește odată pe an și apoi se pășunează.

Esparsefa dă un nutreț bun și se face pretutindenea: la câmpie, ca și la munte, în pământ pietros și stâncos; nu-i plantă alegătoare, îl priește bine în pământul văros, nu suferă de secetă; dar în locul cu subsol apătos pieră.

Se samănă de regulă după plante, cari se cultivă cu sapa. Se samănă și numai în fânațe, spre a înmulți ierburile, precum și în mușunoaiele, ce le împrăștiem primăvara.

Se samănă primăvara prin Martie, Aprilie, în săcară, orz sau ovăs, cari se cosesc sau seceră; ori toamna, prin Septembrie, după plantele de sapă, cari curăță pământul de buruieni. *Se face bine în viile nimicite de filoxeră.*

Se samănă împrăștiat sau cu mașina, în șiruri de 25—30 cm. depărtare.

Pe un jugăr ne trebuie cam 100—140 kilograme.

Ca să răsară mai bine, ținem sămânța în apă curată cam 24—36 ceasuri, o svântăm puțin și apoi o samănăm.

În anul prim nu o paștem, ca să-și întărească rădăcinile, și dacă e trebuință, o plivim de buruieni. Esparseta se cosește, când partea cea mai mare e în floare.

Dacă o sămănăm curată, trebuie să o plivim de buruieni. În anul întâiu, toamna, sau în al doilea an, primăvara, o grăpăm cu o grapă ascuțită de fier, fiindcă apoi înfrățește mai bine.

Sămânța mai veche de un an își pierde puterea de încolțire.

Esparseta se dă vitelor verde sau uscată. Se uscă pe capre, ca și trifoiul și luțerna.

Esparseta ne dă un nutreț foarte bun, ca și luțerna și trifoiul, și nu umflă niciodată, numai recolta e mai mică. Esparseta verde și fânul de esparsetă îl mănăcă toate vitele. Vacile ne dau mult lapte, dacă le nutrim cu esparsetă verde; iar vitele tinere cresc.

Un jugăr de esparsetă ne dă 20—30 m. m. (4—6 cară) fân uscat, și 2—5 m. m. sămânță. Fânul îl mănăcă foarte bine caii și oile.

IV. Băltăcinul.

Băltăcinul e una din cele mai prețioase plante de nutreț.

Băltăcinul nu-i așa pretensiv (alegător) ca luțerna și trifoiul. Trăiește mai mulți ani. Nu umflă vitele, dar ne dă la an numai o singură cositură.

Pe lângă băltăcinul comun, care ne dă numai o cositură, mai este și un alt soi, care se cosește de 2—3 ori la an. Se înțelege că aceasta atârnă dela timp. Pe la noi e mare raritate să se cosească băltăcinul de 2—3 ori.

Băltăcinul e mai răbduriu ca luțerna și trifoiul. Frigul și răceala nu-i strică, răbdă bine și seceta. Dar ne dă o recoltă mai bună în ținuturile unde crește vița de vie.

Băltăcinul crește și în locuri sărace, unde trifoiul și luțerna nu izbutește. Mai bine

se face însă acolo, unde pătura roditoare e adâncă și văroasă. Nu-i priește pământul umed ori pământul cu subsol apăsător.

Băltăcinul trăiește 3—10 ani, ba uneori chiar și 20 de ani, pentru aceea se cultivă ca și luțerna, în o tablă deosebită.

Pământul se ară și pregătește întocmai ca și pentru luțernă și trifoiu.

Sămânța de băltăcin, care se poate desface numai cu greu din păstala sa, e de *culoare brunetă-deschisă*. Cea verzie nu-i coaptă de ajuns; iar cea brunetă-închisă e prea coaptă sau e bătrână.

Băltăcinul totdeauna îl sămănăm cu o plantă scutitoare, — cu orz sau cu ovăs, cari apoi se samănă mai rar. *În grâu de toamnă nu se poate sămăna.*

E mai bine să-l sămănăm cu mașina, deoarece cu grapa nu se poate astupa destul de bine. Pe jugăr ne trebuie 90—95 klgr. sămânță, fiindcă se samănă cu păstala sau cu învâliș cu tot. Sămânța de băltăcin e îmbrăcată, dar se capătă și curățită. Din aceasta ne trebuie pentru un jugăr 35—40 klgr.

Băltăcinul se poate cultiva și pentru pășune, amestecat cu alte ierburi, d. e., cu

ovăscior (ovăsul francez), *coada vulpii*, *golomoș*, *iarba de Italia*, *iarba lui Timoteiu*, *păiuș* ș. a.

În anul întâiu arareori ne dă o cositură sau o pășune, fiindcă, precum am zis, totdeauna se samănă cu o altă plantă. E mai bine să nu-l paștem în anul prim, nici să-l cosim, dacă până în 1 Septembrie nu-i de coasă. În anul al doilea și de aci înainte în fiecare primăvară se poate grăpa cu o grapă de fier și mai târziu și cu un scarificător.

Dacă vedem, că în primăvara a doua bălăcinul e cam rar, sămănăm în el ierburile de mai sus.

Bălăcinul se cosește când e deplin înflorit; se uscă, ca și luțerna, pe capre, fiindcă frunzele i se scutură ușor, iar paiul se uscă anevoie.

Fiecare econom trebuie să-și producă însuș sămânța trebuincioasă și încă în anii din urmă, când adecă bălăcinul s'a rărit. De sămânță lăsăm totdeauna cositura primă.

Fiindcă sămânța de bălăcin se scutură ușor, îl cosim când cele dintâi păstăi sunt *de culoare brunetă-deschisă*. Bălăcinul de sămânță se cosește pe rând, după cum

se coace. După ce s'a svântat bine, se leagă în snopi, cari se pun pe capre, se uscă bine și apoi se cară acasă. În car punem o pânză mare, fiindcă se scutură ușor. Se îmblățește pe rând.

Pe un jugăr se fac 12—25 m. m., 3—5 cară bune de fân, din o cositură. După cositură ne mai dă și o pășune bună. Dar numai *dela doi ani înainte e iertat să-l paștem cu vitele.*

De pe un jugăr se recoltează 4—6 m. m. sămânță. Un hecto de sămânță cumpănește 30—35 kilograme.



V. Măzăricea.

În economia așa-numită rațională sau schimbătoare, nu se mai lasă ogor negru sau sterp, ci în pământul arat primăvara sau în toamna trecută, se samănează măzărice, care până pe timpul întorsului se cosește și se uscă.

În ogorul verde se poate sămăna măzărice cu ovăș, care se cosește de timpuriu și pregătește pământul pentru grâul sau săcara de toamnă.

Azi, în partea cea mai mare a țării, și economii săteni, cari de regulă își au moșia împărțită în trei hotare (furdulașe), nu mai lasă ogor sterp, ci în partea aceasta de hotar samănează plante de nutreț.

Măzăricea se samănează primăvara de timpuriu, în Martie sau Aprilie, pentru că nu-i strică nici răceala, nici bruma. Li priește clima temperată, și pământul mijlociu, bogat

în var. Pământul se ară foamna sau primăvara, când voim să sămănăm mazăricea. Pe un jugăr ne trebuie cam 7—8 ferdele. Se poate sămăna cu mâna, împrăștiat sau cu mașina. Cu cât e mai deasă, cu atâta face paiu mai subțire și astfel ne dă un nutreț mai bun,

Dacă sămănăm mazăricea pentru sămânță o sămănăm curată (singură) și mai rar; iar dacă o sămănăm pentru nutreț, o amestecăm cu ovăs: și anume $\frac{2}{3}$ părți mazăriche și $\frac{1}{3}$ ovăs sau cam 5 ferdele mazăriche și 3—4 ferdele de ovăs. Ovăsul o ține în sus, nu o lasă să se culce așa ușor la pământ și să putrezească.

După sămănat totdeauna grăpăm bine pământul cu o grăpă de fier și cu una de spini, apoi îl apăsăm cu tăvălugul neted (Fig. 8.), ca să se oblească locul, și astfel să putem cu atât mai bine cosi mazăricea.

Dacă tuleii de cucuruz încă n'au putrezit, îi adunăm și-i punem la marginea pământului sau a tablei, ca să nu ne împiedece la cositul mazărichei, de unde apoi îi ducem acasă și-i folosim la arsul cuptorului și la opăritul hainelor.

1. Cositul și uscățul mazărichei.

Mazărichea se dă vitelor și verde. Le nutrește bine și le îngrașe; vacile ne dau lapte mult și bun. Când începe a înflori o cosim toată și o uscăm în brezde, dar trebuie să o întoarcem și să o adunăm cu grijă, deoarece se scutură ușor. Mai bine e să o uscăm pe capre, ca și luțerna și trifoiul. Pe 2 - 3 capre punem un car bun.

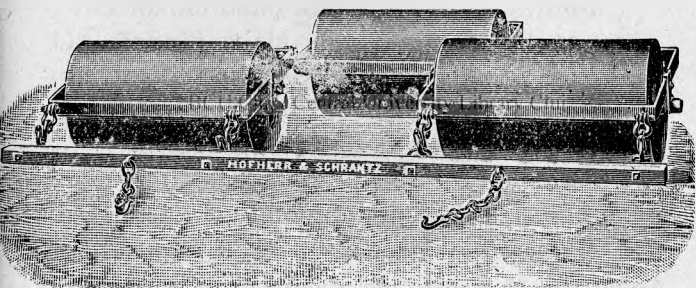


Fig. 8.

Dacă avem capre o lăsăm în brezde 1—2 zile, să se vestejească bine, apoi o întoarcem și o punem pe capre.

E bine să o uscăm pe capre și pentru că putem îndată să arăm locul printre caprele așezate, firește, în rând, și să-l pregătim pentru sămănătura de toamnă.

Dacă, după împărțirea (rotațiunea) ce avem, ar trebui să gunoim tabla, în care vine sămănață mazăricea, e mai bine să gunoim totdeauna sub planta premergătoare, deoarece în pământul prea gras, mazăricea cade și putrezește, prin ce pierde foarte mult din puterea hrănitoare.

2. Sămănța de mazărice.

Pentru sămănță e mai bună mazăricea cultivată în pământul mai slab, fiindcă aci nu cade. *Mazăricea de sămănță o cosim, când partea cea mai mare a păstăilor e coaptă*; fiind prea coaptă, se scutură.

Sămănța se scoate din păstăie mai ușor cu îmblăcii, dar se poate treiera și cu mașina.

Paiele de mazărice sunt mai nutrițoare decât paiele de grâu; le mănă bine oile. Mai însemnăm aci, că mazăricea de sămănță slăbește locul; iar cea de nutreț îl direge și pregătește pentru sămănăturile de toamnă. După mazăricea de sămănță să nu sămănăm grâu de toamnă, că nu se face.

Pe un jugăr putem produce 60—80 m. m. nutreț verde sau 20—30 m. m. (cam 6—8 cară) de fân bun.

Măzăricea tinăra, uscată pe capre, ne dă fân tot așa de bun ca și cel de rât ori fânaț și de două-trei ori așa de mult.

Sămânța căpătăm pe un jugăr cam 8—12 m. m. sau 35—70 de ferdele.

Fiindecă și în măzărice se află adeseori torțel și alte semințe stricăcioase de buruteni, înainte de a o sămăna și amesteca cu ovăs, trebuie să o cernem bine.

VI. Mohorul.

Mohorul, ce e drept, nu se poate număra între cele mai bune plante de nutreț; dar are o însușire bună, anume: se face și pe timp secetos, cum au fost în anii premergători: 1904—1908. Rar se întâmplă ca, din cauza secetei îndelungate, să nu izbuțească. BCU Cluj / Central University Library Cluj

Avem mai multe soiuri de mohor. Pe la noi însă se cultivă numai *mohorul comun*. *Mohorul italian și mohorul uriaș* crește mai bine decât mohorul comun, are însă un paiu mai aspru și pentru aceea vitele nu-l mănăcă bucuos.

Mohorul se face în ținuturile cu clima caldă și uscată, în Câmpia cea mare, în Bărgănul României, în partea de miază-zi a Franței și Italiei. Adecă acolo, unde nu se pot cultiva alte plante de nutreț, din cauza căldurilor mari și a secetei îndelungate.

Sămânța de mohor, înainte de sămănat, de regulă se face cu piatră vântată, fiindcă e mult tăciune în ea. Se samăne prin Maiulunie, deoarece de înghețurile de primăvară pier; iar după alte plante se samăne îndatăce s'au adunat acestea de pe câmp, d. e. în miriște. Se poate sămăna în pământul, de unde a pierit cucuruzul sau n'a răsărit cum se cade. Uscă tare pământul, pentru aceea nu-i iertat să-l sămănam în ogor verde.

Pe un jugăr ne trebuie 25—30 klg. dacă se samăne cu mașina în șiruri depărtate de 11—13 cm. Numai sămânța proaspătă e bună. Pe urmă se grapă și apoi se îndeasă cu tăvălugul; altă îngrijire nu așteaptă.

În timp de 70—90 de zile se desvoaltă deplin; de regulă prin Iulie sau August se cosește. Se cosește atunci, când a trecut peste înflorire.

Mohorul nu se folosește ca nutreț verde, ci numai ca fân. Se întoarce și uscă în brezde și încă e bine să-l plouă puțin, deoarece i se scutură mai bine perii. Îl mănacă toate vitele.

De pe un jugăr facem 15—30 m. m. metrice de fân, cam 2—4 cară bune.

Mohorul de sămânță îl sămănăm mai rar și-l lăsăm să se coacă bine. În trei luni se dezvoltă și coace deplin.

Mohorul de sămânță se uscă ca și fânul.

Pe un jugăr se fac cam 4—5 m. m. sămânță.

Dacă e multă burulană, aceasta se plivește. Mohorul alcum nimicește burutenile.

VII. Cucuruzul verde.

Cucuruzul verde sau de nutreț se cultivă azi pretutindenea, fiindcă dă nutreț bun și mult. De pe un jugăr de cucuruz verde costim atâta nutreț, cât de pe patru jugăre de fânaș sau de luncă.

Cucuruzul de nutreț se face pretutindenea, pe unde se cultivă cucuruzul, ba chiar și pe unde acesta nu se coace. Nu suferă de secetă și nu alege pământul; dar cu cât e pământul mai bun, mai gras, cu atâta produce mai mult nutreț.

Cucuruzul de nutreț îl cultivăm, de regulă, afară de rotațiune, dar îl putem sămăna și în ogor.

Fiindcă cucuruzul de nutreț uscă și în-deasă pământul, nu sămănăm după el grâu de toamnă, ci grâu de primăvară.

Pământul în care voim să sămănăm cucuruz de nutreț, trebuie să-l gunoim cât de bine și să-l arăm din toamna premergătoare. Primăvara de timpuriu îl mai arăm odată sau și numai îl grăpăm bine cu o grapă grea de fier.

Dacă îl sămănăm numai în luna Maiu, sau dacă pământul, numai peste iarnă l-am gunoit, negreșit trebuie să-l arăm și primăvara, a doua oară.

Cucuruzul de nutreț, se face, precum am zis, în orice ținut, mai bine izbutește în ținuturile cu clima caldă și ne dă, vara întreagă, mult nutreț verde.

Pentru cucuruzul de nutreț folosim soiuri de vară. Mai bine e să amestecăm două sau trei soiuri de cucuruz și anume: *cucuruz văratie*, *de mijloc* și *cucuruz tomatie*. Dacă n'avem aceste trei soiuri, să le câștigăm de undeva, deoarece numai așa vom avea o recoltă bună de nutreț verde.

Mai bune sunt soiurile de cucuruz, cari au mulți pui, cum este d. e. *cucuruzul american „Ensilage“*; *cucuruzul de Canada* și un soi de cucuruz, de Bănat, cunoscut sub numirea *cucuruz de Lapusnyák*, care este

cel mai bun cucuruz de nutreț, fiindcă are de 4—6 ori mai mulți pui decât alte soiuri de cucuruz.

Sămânța trebuie să fie bună, coaptă. Cucuruzul de nutreț îl putem sămăna în April, cu 2—3 săptămâni mai de timpuriu ca cucuruzul de mâncare. Dacă voim să-l murăm pentru iarnă, îl sămănăm numai pe la finea lui April sau la începutul lui Maiu.

Ca să avem timp mai îndelungat, cucuruz verde de nutreț pentru vitele de jug sau pentru vacile cu lapte, îl sămănăm în mai multe rânduri, tot la 2—3 săptămâni, câte o parcelă.

Începem sămănatul cu soiuri de vară și-l sfârșim cu soiuri tomatice.

Dar în loc să sămănăm pe rând, mai bine facem dacă sămănăm trei soiuri de odată, după cum am zis și mai înainte.

Ceeace am sămănat în April se cosește de regulă în lulte; ce am sămănat în Maiu, cosim în August.

Dacă numai se poate îl sămănăm în rânduri, cu mașina. *Cu cât se samănă mai des, cu atâta avem nutreț mai mult și mai bun.* Cu mașina se samănă soiurile de vară,

în depărtare de 11—15 cm.; iar cele de iarnă 20—25 cm. Pe un jugăr sămănam 7—8 ferdele de cucuruz.

Dupăce s'a sămănat, se grapă bine și apoi se apasă cu tăvălugul, pentruca să se poată cosi cu atât mai bine. Se cosește când începe a înspica, dacă avem să-l dăm vitelor verde; iar dacă voim să-l murăm pentru iarnă, atunci îl lăsăm să înflorească (inspice) tot, și numai după aceea îl cosim.

Cosim în fiecare zi cât avem trebuință pentru vite, și îl dăm vitelor, curat sau tocat cu mașina de tăiat nutreț, (Figura 9) cum și amestecat cu alte nutrețuri: cu fân, trifoiu, lușernă verde, cu puțină urluială, turtă de oleu, tărâțe ș. a. Cu deosebire vacile nutrite cu această amestecătură, ne dau lapte foarte mult și bun. Din nutremântul zilnic jumătate sau $\frac{3}{4}$ părți poate fi cucuruz verde.

Pentru iarnă nu-l putem păstra uscat, fiindcă spre a se usca îl trebuie multă căldură. Numai în țările și ținuturile cu climă caldă și secetoasă, se poate usca. Pentru iarnă se poate ținea mai bine, dacă îl murăm sau înăcristăm, adevărat îl îngrămădim sau în o

groapă sau pe suprafața pământului, în formă de strat lat și înalt de 3—4 metri, lung după trebuință.

Cucuruzul, care vom să-l murăm, îl cosim după ce e înspicat tot, îl lăsăm 2—3 zile să se călească bine, îl cărăm și îngrădăm așa, ca să se îndese bine și deopotrivă. Mai mulți lucrători trebuie într'una să se preumbe peste grămadă. Dacă numai se poate, să treacă și carăle în lungul grămezii, ca să scoatem tot aierul din lăuntrul ei, deoarece ia din contră se strică. La mijloc grămada să fie totdeauna cu spinare.

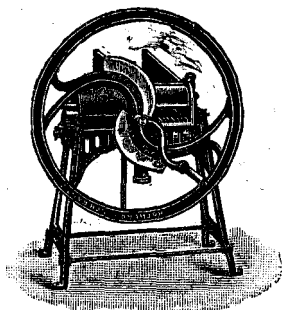


Fig. 9.

Pentru aceea se așează, deodată, strat de strat, cu multă îngrijire, ca să se apese bine și într'o formă. Când e gata grămada, punem un strat de paie și apoi pământ în grosime de 60—80 cm.

La început nutrețul se încălzește, dospește și apoi se răcește cu totul. În 6—8

săptămâni e deja murat sau înăcrit; se poate da vitelor mai în grabă sau îl putem păstra timp îndelungat, chiar și 2—3 ani.

Dacă în cursul fermentațiunii (dospirii) căldura în grămadă nu s'a urecat peste 30° Celsius, nutrețul e acrișor, plăcut vitelor; iar dacă temperatura a fost între 50—60° C. e prea acru și nu-l mănăcă vitele, decât tăiat și amestecat cu alte nutrețuri.

VIII. Alte ierburi de nutreț.

Pe lângă plantele de nutreț amintite până aci, mai sunt încă și alte multe ierburi, cari se folosesc pentru pregătirea nutrețului măiestrit și cu deosebire la pregătirea fânafelor și a pășunilor măiestrite.

Dintre aceste încă vom aminti câteva, cari de un timp încoace au început a se cultiva și pela noi, în moșiile mai mari și mai mici de-opotrivă.

1. Ovăsciorul sau ovăsul francez. (Avena elatior.)

Samănă mult cu odosul din holde.

Produce mult orice pământ, numai terenurile umede nu-i plac. Incolțește de timpuriu, dă fân mult și bun. Dacă-i place locul, crește repede, și până la înălțime de 80—120 cm. Ține cam 4—5 ani.

Se samănă amestecat cu alte ierburi. Recolta de pe un jugăr e 4—6 cară bune de fân; iar sămânța ne dă un jugăr (cam 150—200 kilograme, care se plătește bine.

Dacă sămănăm *ovăsciorul* curat, ne trebuie 40—45 klg. sămânță pe jugăr.

2. Iarba de Italia sau obsiga.

(*Lolium italicum.*)

Produce mult fân; în Lombardia, — un ținut în Italia, la nord, — se cosește și de 8 ori într'un an. Ține însă numai 2—3 ani. Se poate sămăna și amestecată cu trifoiu.

Ii place clima caldă; în luncile, cari se pot uda pe cale măiestrită, cum se face în Italia și alte țări, produce mult fân.

De pe un jugăr se recoltează 6—8 cară de fân; iar sămânță cam 200 kilograme.

Pe un jugăr ne trebuie 32 klgr. sămânță bună.

3. Iarba lui Timoteu sau Timoftica.

(*Pleum pratense.*)

E una din cele mai prețioase ierburi de fânaș și pășune. Fânul ei aspru îl măncă foarte bine caii.

Iarba lui Timoteu se face bine în pământul lutos, argilos și în pământul umed, precum și în luncile (râturile) cari se pot uda pe cale mătestrită. Rabdă bine frigul și gerul. Ține 3—4 ani; iar mai mare recoltă ne dă în anul al doilea.

Se cosește până când iarba e tină, deoarece paul ei se întărește în curând.

În Anglia și America se samănă amestecată cu trifoiu roșu și cu ovăsciorul (ovăsul francez) și se folosește pentru pășune pe seama vitelor de îngrășat.

De pe un jugăr se recoltează 4—6 cară de fân; iar sămânță 2—3 m. m., care se poate vinde cu preț bun.

Pe un jugăr ne trebuie 10 klgr. sămânță.

4. Coadă vulpii sau codina. (*Alopecurus pratensis*.)

Crește și de sine. pe fânațe și râturi. — E o minunată plantă de nutreț. Produce mult, se cosește de 2—3 ori pe an. Fânul îl mănca bine toate vitele; îi priește pământul puțin umed, în care crește de minune.

Mai mult se samănă amestecată cu trifoiu roșu, trifoiu corcit, ovăscior, golomoș și păiuș.

5. Firusorul (*Poa pratensis*.)

Crește pe fânațe. În pământul cald produce mai bine.

Firusorul e una din cele mai timpurii ierburi. E foarte bun pentru fânațe și pășuni.

Se samănă amestecat cu ierburi pătoase (cu ovăș francez, păiuș, golomoț ș. a.), fiindcă firusorul rămânând mic, îndeasă iarba.

Pe un jugăr ne trebuie 10—14 klgr. sămânță.

Recolta de sămânță pe jugăr este între 100—120 klgr.

6. Păiușul, (*Festuca ovina*.)

Crește prin fânațe, locuri sterpe și prin păduri uscate. *Pentru pășune de oi e foarte bun.* Se face și în pământul uscat, unde alte ierburi pier.

Pe un jugăr sămănăm cam 20 klgr.

7. Oleu lănos sau Flocoșica (*Holcus lanatus*.)

Crește în păduri, prin poteni, în livezi, pe lângă drumuri și păraie. Nu-i plantă alegătoare în teren. O mănă foarte bine caii, pentru aceea se numește și *iarba cailor*.

Pe un jugăr ne trebuie 16 klgr. de sămânță.

Incheiere.

Am înșirat plantele și ierburile cele mai bune pentru pregătirea nutrețului măiestrit. V'am spus, la urmă, cari ierburi sunt mai corespunzătoare pentru pregătirea fânului maiestrit sau a fânațelor, luncilor și pășunilor măiestrite.

Am amintit și aceea că, pentru luncile, fânațele și pășunile măiestrite, trebuie să amestecăm deosebite ierburi de nutreț.

Economul, care dorește să producă nutrețuri măiestrite, să urmeze povețele, ce le-am adunat în această broșură.

Iar cei ce voiesc să-și facă un fânaț, o luncă sau o pășune măiestrită, să se adreseze prin o scrisoare la o firmă de semințe.

Să se spună numai în scrisoare :

1. Că în ce fel de pământ voiește să samene (în pământ lutos, nisipos, argilos, uscat sau mai umed).

2. *Ce voiește : o luncă pentru fân sau pășune pentru vite ori pentru oi?*

Cuantul de sămânță (câtă sămânță trebuie) atârnă dela calitatea pământului (cum e pământul). Pe un jugăr ne trebuie cam 30—40 klgr.

În schimb însă ni se întoarnă îndoit oste-neala și cheltuiala; avem nutreț și fân mai bun și mai mult; avem o pășune înbelșugată, avem vite frumoase și de preț, avem bucate destule, avem bani trebuincioși pentru dare și alte cheltuieli casnice și publice.

Să muncim totdeauna cu dragoste și încredere în Dumnezeu, — să muncim nu numai cu brațele, ci și cu mintea. Să producem cât se poate mai mult în pământul, în moșia noastră, deoarece numai așa vom putea scăpa de necazurile, ce ne copleșesc zilnic, — numai așa vom ajunge și noi, românii, la o mai bună stare materială și culturală.

Nizuința noastră să fie : să păstrăm, să îmbunătățim și să mărim moșioara părintească.

Numai prin muncă dreaptă, prin cruțare, cumpăt în toate și o mai bună chiver-

nisire a avutului nostru, vom putea să scăpăm și noi, românii plugari, de sub jugul sărăciei și mizeriei lumii acesteia.

Numai prin folosirea cu minte a bunurilor pământești trecătoare ; numai prin întrebuințarea lor, pentru nobilitarea inimei noastre ; numai prin fapte bune, morale-religioase, numai prin folosirea bunurilor, cari ni le-a dat Dumnezeu pentru luminarea minții noastre și înaintarea neamului nostru, — ne putem asigura și noi o soartă mai bună, ne putem câștiga fericirea cea veșnică, care este țânda adevărată a vieții noastre pământești.

CUPRINSUL:

	Pag.
Introducere	3
I. Luferna	5
II. Trifoiul	33
III. Esparseta	44
IV. Băltăcinul	47
V. Măzăricea	51
VI. Mohorul	56
VII. Cucuruzul verde	59
VIII. Alte ierburi de nutreț	65
Incheiere	69

Alte broșuri din Biblioteca populară

Nr. 125.	<i>Prisonierul din Caucaz</i> , de L. Tolstoi	Lei 5—
" 126.	<i>Lucă, minte slabă, și alte povestiri</i> de I. Pop Reteganul	" 4—
" 127.	<i>Cum să ne îngrijim vișa de viie și vitele</i> de I. A. și P. și I. Zamfirescu	" 2—
" 128.	<i>Hârtia de o sută</i> , povestire de Ed. de Amicis, trad. de d-na Șt. Bindei	" 5—
" 131.	<i>Dușmanii omului</i> , de Ioan Pop-Câmpeanu	" 4—
" 132.	<i>Snoave, chiuituri etc.</i> de A. Bârseanu și biografia acestuia	" 4—
" 133.	<i>Povestea vieții lui V. Alexandri</i> de G. Vâlsan	" 5—
" 135.	<i>O șezătoare românească</i>	" 5—
" 138.	<i>De cetit și crăspândit, material pentru șezătorile culturale</i>	" 5—
" 141.	<i>Vine Crăciunul</i> , piesă de teatru pentru copii de Elena C. Sporea	" 5—
" 142.	<i>Fapte de împlinit</i>	" 5—
" 143.	<i>Grivei și alte povestiri</i> , de Dr. H. P. Petrescu	" 5—
" 145.	<i>Casa țăranului</i> de I. P. Reteganul	" 5—
" 146.	<i>Pricinuitorii boalelor</i> , de Ioan Pop-Câmpeanu. — <i>Plantele de leac</i> , de N.	" 5—
" 147.	<i>Din poveștile lui Moș Toader</i> , de Ad Boleu	" 5—
" 148.	<i>Un ceas de șezătoare populară</i> , de T. Păcățianu, A. Boleu, I. Pop Reteganul și Dr. H. P. Petrescu	" 5—
" 149.	<i>Nișă Zdrenghea</i> , de Alex. Lupceanu-Melin	" 5—
" 151.	<i>Gheorghe Cârșan</i> de A. P. Bănușiu	" 5—
" 152.	<i>Nutremânt sufletesc</i>	" 5—

Au apărut în „Biblioteca populară a Asociațiunii „Astra“, în decursul anului 1930, următoarele numere:

Nr. 174. *Steaua dela Răsărit, Cântări de stea și Colinde*, adunate de N. I. Dumitrașcu și preotul Valeriu Crișan. Minunate colinde, cari pot fi cântate pe satele noastre de copii și flăcăi, în preseara Crăciunului și de sărbătorile Nașterii.

Nr. 175. *Nutrețul măiestrit sau cele mai bune plante de nutreț*, de Ioan F. Negruțiu, cu mai multe ilustrațiuni. Sfaturi practice, prețioase, despre lufernă, trifoiu, esparsetă, băltăcin, mazărice, mohor, cucuruzul verde și alte ierburi de nutreț.

No. 176. *Tuberculoza*, de Dr. Iosif Stoichiția. O carte de mare preț, fiindcă arată țăranului român cum să se păzească de offică și cum să se îngrijească-dacă a avut nenorocul să fie atins de această boală.

No. 177. *Pentru ziua de azi*, conferențe pentru popor, scrise de Secțiile „Astrei“. Sfaturi de aur pri-vitoare la educația, creșterea cetățenească, la datoriile Statului față de cetățean, dar și ale cetățeanului față de Stat. Articole scrise de vestitul scriitor popular I. Agârbiceanu, de dl prof. Sabin Opreanu (România, Basarabia) și de dl Gr. C. Mărcuș, despre: Cum să înființăm cooperative.

No. 178. *Calendarul „Astrei“ pe a. 1931*, redactat de Horia Petra-Petrescu. Un calendar bogat în ilustrații și în articole (povestiri, poezii populare, poezii, glume, chiuituri, istorie, biografii de oameni însemnați, conferențe, etc.). Până la sfârșitul anului mai apar 2 broșuri.

Calendarul costă 15 Lei, *broșurile* câte 6 Lei bu-cata și se pot cumpăra dela sediul „Astrei“, Sibiu, str. Șaguna 6 sau la „Oficiul de desfacere“ al „Astrei“ Cluj, str. Memorandului 22.