

# ADEVĂRUL

de **CLUJ** ziar independent

ANUL IV NR. 699  
JOI  
27 AUGUST 1992  
8 PAGINI 10 LEI

TELEX

In Convenția Democratică

## Poziția privilegiată a P.N.T.C.D.

Cu ocazia depunerii la Biroul Electoral Central a listelor de susținători ai d-lui Emil Constantinescu pentru candidatura la președinția României, au devenit cunoscute câteva date foarte interesante. Cele 166.000 semnături favorabile d-lui Constantinescu au fost adunate de partidele din Convenția Democratică în următoarea ordine: 87.000 — P.N.T.C.D.; 20.000 — Alianța Civică; 7.500 — P.A.C.; 2.500 — U.D.M.R.; 2.000 — Asociația „21 Decembrie”; 2.000 — P.E.R. Datele au fost publicate de cotidianul „Evenimentul zilei” și, probabil, de alte ziare centrale.

Dacă sînt conforme cu realitatea, ele relevă unele situații interesante. Se remarcă, în primul rînd, contribuția decisivă a P.N.T.C.D. la promovarea d-lui Constantinescu în calitate de candidat oficial la președinția țării. De asemenea, este de subliniat aportul Alianței Civice — cea care l-a propulsat pe candidatul Convenției pe orbita politicii de anvergură. Ca și, în sens invers, numărul mic de semnături ale membrilor PAC și, îndeosebi, cele venite din tabăra U.D.M.R., formațiune politică atît de curată de Convenție, nu numai în preajma amendamentelor congrese de la Budapesta, ci în general în istoria alianței.

În aceste condiții este evident că nu PAC sau Alianța Civică stau la cîrma Convenției Democratice, cum s-a crezut pînă acum ca urmare a comportamentului foarte activ al conducătorilor celor două formațiuni, una politică și alta, pînă de cînd, apolitică. Supremăția în Convenție aparține

de fapt și de drept, P.N.T.C.D., care a dus greul în acțiunea de stringere a semnăturilor pentru d-l Constantinescu și este sigur că la fel se va întîmpla și pe parcursul campaniei electorale. Partidul d-lui Coposu devine astfel portdrapelul Convenției Democratice, iar în cazul în care d-l Constantinescu va câștiga cursa pentru Cotroceni, poziția sa va deveni privilegiată. Sigur, într-o asemenea eventualitate ar fi nevoie ca și Parlamentul să aibă o componență favorabilă partidului în cauză. În orice caz, este firesc ca pe listele de candidați ale Convenției, întocmite după o regulă matematică foarte simplă, numele candidaților țărăniști să figureze pe primele locuri. Dacă fiind această situație, este oare cazul să ne mai mire tot mai des amintita cădere pe toboganul popularității în propriul partid a d-lui Ion Rațiu? Presupunsele divergențe dintre acesta și d-l Coposu au dat, iată, cîștig de cauză președintelui P.N.T.C.D., care acum controlează nu numai propriul partid, ci și Convenția Democratică. Pe de altă parte, ieșirea din Convenția Democratică a P.N.L. nu pare a fi slăbit capacitatea acesteia de a atrage o parte însemnată a electoratului românesc. Iar dacă aceasta se va orienta spre candidații la președinție anunțați, atunci e firesc să ne punem întrebarea: ce le rămîne celorlalte foarte multe partide înscrise în lupta pentru obținerea mandatelor de deputați și senatori ai viitorului Parlament?

Valer CHIOREAN

## O sărbătoare a maghiarilor la Sic

Nu vreau să spun că n-am plecat cu oarecare teamă la sărbătoarea ungarilor din SIC, în 24 august 1992. Mă gîndeam că prăgătesc un atac împotriva românilor, mai ales că sărbătoarea era o comemorare și se numea „SZENT BIRTALAM”, adică „SFINTUL BARTOLOMEU”. După cum ne-a declarat părintele Nagy Mihai, nu este vorba deloc de celebrul masacru de la 24 august 1572, cînd catolicii francezi i-au masacrat pe hughenoti (cei care renunțaseră la religia catolică preferînd-o pe cea reformată), ci în această zi se plînge moartea sicanilor uciși de către o hoardă tătărească răzleată aflată în campanie pe acest teritoriu al Europei, în 1717. Cruzimea tătarilor care au exterminat o mare parte din populație, poate mai bine de 90 la sută, a rămas ca un simbol al unui holocaust nemeritat care a cuprins o populație pașnică și foarte harnică, așa cum este și astăzi. Adevărul este că sicanii reprezintă o comunitate închisă, considerată de sociologii ca o enclavă specifică. Vorbînd limba maghiară și trăind după un anumit cod, care nu respinge străinii, deși căsătoriile sînt între membri ai comunității, sicanii rîmîn un semn important al ceea ce înseamnă spiritul ma-

ghiar în Transilvania. Primirea care s-a făcut oaspeților, printre care erau și ziaristi români, este semnificativă. Sicanii au arătat că nu sînt naționaliști, ci foarte amabili. Faptul că au găzduit o conferință „tehnică”, după cum a afirmat domnul Domokos Geza, a conducerii U.D.M.R., ce a avut un obiectiv foarte precis și anume stabilirea candidaților partidului pentru parlament, nu are o semnificație atît de mare, cum s-a afirmat într-o anumită parte a prescii. Ca orice partid, U.D.M.R. își cîștigă electoratul așa cum poate și cu mijloacele pe care le are. Semnalăm și detaliul că manifestarea de la Sic, ținută în memoria celor uciși cu secole în urmă, are la bază și un document numit „MEMORIAL”, citit de preot în biserică, document scris în 1759. În el este prevăzut faptul că toți sicanii se vor întoarce la vatra lor pentru a comemora o zi de doliu. În această zi se ține post și doliu. Au avut loc trei slujbe de-a lungul zilei. Deschiderea a făcut-o preotul Nagy Mihai, care a ținut o cuvîntare de bună primire a oaspeților în limbile română, germană, franceză și maghiară. Episcopul Tökes Laszlo a rostit rugăciunea cea mare, apoi a oficiat o slujbă. Tineretul din Sic

a susținut un recital de cîntece religioase și unul de poezie. La fel, programul religios al slujbei a fost susținut de corul din Praid, de artiști ai Operei Maghiare din Cluj-Napoca, unde s-a remarcat doamna Barabas — Kessler Magda (cu liederuri) și o orchestră de flautiști. Corul din Vișoara a cîntat tot psalmi. Preotul din Sic a ținut o cuvîntare, dezvăluind semnificația istorică a acestei zile. Ideea zilei, plînd deasupra întregii asistențe, inclusă în conștiința acestor oameni a fost cea a toleranței, a păcii și a liniștii. Slujba de după amiază a fost ținută de profesorul teo-

Dorin SERGHIE

(Continuare în pag. a V-a)

### VOLUNTARI PENTRU PRO DEMOCRATIA

Asociația Pro Democratia caută voluntari din municipiul și județul Cluj care să nu fie membri ai niciunui partid politic, pentru supravegherea campaniei electorale și observarea alegerilor generale și prezidențiale din 27 septembrie 1992.

A.P.D. a realizat acest lucru la alegerile locale cu bune rezultate. Puteți contribui și d-vs la a-

## COMUNICAT

1. Propunerile de candidați pentru alegerea Camerei Deputaților și Senatului, la 27 septembrie 1992, se fac pînă în ziua de 27 august 1992, orele 24,00 (art. 33 alin 1 și 2 din Legea nr. 68/1992).

2. Comunicarea, în scris, la Biroul Electoral de circumscripție a numărului candidaturilor de pe listele de candidați depuse în circumscripția electorală Cluj, precum și a prenumelui și numelui reprezentanților partidelor, formațiunilor politice și coalițiilor acestora, care vor face parte din Biroul electoral de circumscripție se face cel mai tîrziu în ziua de 29 august, orele 24,00 (art. 26, alin: 3 din Legea nr. 68/1992).

3. Completarea Biroului electoral de circumscripție Cluj cu reprezentanții partidelor, formațiunilor politice și coalițiilor acestora va avea loc la sediul acestui birou din Cluj-Napoca, str. Dobrobunilor nr. 2, et. I, cam. 83, în ziua de 30 august 1992 la orele 9,00, în prezența persoanelor delegate.

Drept urmare, reprezentanții comunicați pentru a face parte din Biroul electoral de circumscripție sînt invitați să participe la completarea Biroului electoral.

4. În ziua de 29 august 1992, Biroul electoral Cluj primește comunicările, de la orele 8,00 la orele 24,00, la sediul său.

### BIRoul ELECTORAL AL CIRCUMSCRIPTIEI NR. 13 CLUJ

#### IN ACEST NUMAR:

- **RENAȘTEREA** — o revistă de cultură creștină ● Sport (pag. a II-a)
- **Convertire forțată a românilor din Transilvania** ● Mănăstirul ... și democrația (pag. a III-a)
- **Întimplare agrară cu filicuri politice (?)** ● Apa simbetei (pag. a IV-a)
- **Unde ne aflăm după 2 ani și jumătate? (I)** ● R.A.T.U.C. în situația de a-și înceta activitatea (pag. a V-a)

sigurarea unor alegeri corecte și libere în România. Ne puteți găsi la sediul redacției „ATLAS”, P-ța Libertății nr. 1, camera nr. 1, zilnic între 17—20, sîmbătă și duminică între ora 10—13, și la telefon 95/116940. Ultima zi de înscrieri pentru obținerea de acreditări pentru observatori naționali este 8 septembrie.

Coordonator regional A.P.D. Dr. Delia MUNTEANU

### 1289 TONE DE GRU PENTRU PINEA PE 1 AN!

Campania de recoltare a grului de toamnă se apropie de sfîrșit. Dar nu avem motive să ne bucurăm ca altădată de această mare sărbătoare a muncii rodnice care dă speranțe și îmbărbătează. Nu ne-a înșelat pămîntul, ceea ce ne-ar fi oferit o scuză. Ne-am înșelat noi înșine, încă din toamnă, cînd nu am pus cum trebuie bazele recoltei din acest an. De unde vom avea piine în

lunile care urmează pînă la recolta anului viitor? Este greu să se răspundă, deocamdată, la această întrebare. Din datele de care dispunem pînă în prezent, rezultă că în județul nostru, la fondul de stat nu au intrat decît 1289 tone de grâu. Dacă ținem cont de necesarul pentru asigurarea pîinii pe 1 an, cantitatea menționată reprezintă doar a suta parte, din cit avem nevoie.

I. R.

### IN ATENȚIA CREDINCIOȘILOR

Parohia Mollset din comuna Făcișua, Județul Bistrița-Năsăud, împreună cu Ordinul Sfîntul Vasile cel Mare, vă invită să participați la actul de consacrare a bisericii, care va avea loc duminică, 30 august a.o., începînd cu ora 10. Ceremonia va fi oficiată

de Preasfințitul Lor, Episcopul George Guțu al Clujului și Lucian Mureșan al Maramureșului. Pentru participare la pelerinaj vor fi puse la dispoziția celor interesați autobuzo. Înscrierea și plata transportului se fac la Episcopia Unită cu Roma din Cluj-Napoca, str. Moșilor nr. 26.

COMITETUL PAROHIAL

11-22-86  
11-73-71

14-22-38  
12-40-00



# PRITAX

● comenzi la orice oră  
● preturi avantajoase  
● competență profesională  
● persoana dvs. va fi în siguranță





# Intimplare agrară cu tilcuri politice (!)

A devenit de notorietate publică faptul că locuitorii comunei Feleacu, sau o parte a lor, nu se pot înțelege cu Stațiunea de cercetare pomologică Cluj în privința modalității de aplicare a Legii fondului funciar. În anul trecut, conducerea stațiunii, împreună cu colegii de la Stațiunea agricolă din Turda, a încercat o întâlnire cu oameni politici, reprezentanți ai partidelor și organelor locale, pentru a vedea în ce măsură există posibilitatea rezolvării acestei spinoase probleme. La vremea respectivă scriam că cei prezenți la întâlnire s-au mulțumit să facă aprecieri de ordin general, întâlnirea dovedindu-se în cele din urmă inutilă. Lucrurile au evoluat (sau involuat) de atunci, ajungându-se în situația ca unii cetățeni ai comunei să blocheze, în urmă cu câțiva vreme, șoseaua națională, într-o acțiune considerată după revoluția din decembrie ca fiind cea mai adecvată dorinței de a rezolva, de pe poziții pasnice, un anume litigiu. Asta se întâmpla într-o zi de vineri, după trei ore de discuții ajungându-se la un anumit rezultat consemnat într-un proces verbal, încheiat în prezența prefectului Județului, directorul general al prefecturii, a doi vicepreședinți ai Consiliului județean, primarul și consilierii primăriei și a unui grup de cetățeni. În care se stipulează cererile țăranilor și modalitatea de a le rezolva. Unele dintre aceste cereri privesc Stațiunea de cercetare, în procesul verbal prevăzându-se necesitatea eliberării titlurilor de proprietate pentru suprafețele de teren situate în perimetrul stațiunii, în suprafața de 845 ha, precum și achiziția, în cursul lunii august, a drepturilor cuvenite cetățenilor din Feleacu, conform suprafeței deținute de aceștia, acum în folosința stațiunii.

Încercând o cunoaștere cât de cât reală a situației actuale și a litigiului dintre stațiune și cetățeni, am dorit să invităm la redacție pe reprezentanții celor două părți. D-l Vasile Ghidra, directorul stațiunii, a acceptat invitația, dar la comuna Feleacu n-am reușit să dăm de d-l primar. De aceea, publicăm acum părerea d-lui director al stațiunii urmînd ca într-un număr viitor să punem ziarul la dispoziția primarului din Feleacu. Iată ce ne-a spus d-l

Vasile Ghidra: "Suprafața solicitată, de 845 hectare, nu este reală. Am cerut primăriei din Feleacu o listă completă cu persoanele care sînt îndreptățite să primească bani de la stațiune după suprafața pe care o au fiecare. Lista am primit-o cu foarte mare întârziere, iar în dreptul numelui a peste 20 la sută dintre cetățeni nu figurează datele personale. Este probabil ca unii să nu știe nimic despre această listă. Totalizînd suprafețele pentru care ar urma să plătim țăranilor drepturile pe anul 1991 și anul 1992, am constatat că ajungem la cifra de 492. Unde sînt celelalte hectare pînă la 845 solicitate? Am încercat să luăm legătura cu d-l primar, pentru a lămurii toate aspectele. N-am reușit. Inginerul șef al stațiunii s-a deplasat în același scop la Feleacu, dar, d-l primar nu dorește să discute cu noi. Pare a avea ceva cu stațiunea și ne mirăm de asta pentru că atunci cînd a fost salariatul nostru ne-am împăcat bine.

Ar mai fi o problemă care intră în discuție. Țăranii din Feleacu, sau o parte a lor, doresc să se constituie într-o asociație privată. Dar în acest caz se pune problema restituirii a aproximativ 63 miliarde lei, care reprezintă valoarea mijloacelor fixe, proprietate de stat la ora actuală: plantații, clădiri, lucrări de îmbunătățiri funciare. Este nevoie de un act pe care numai Parlamentul îl poate emite".

Acestea au fost, în mare, părerile directorului stațiunii. Așteptăm replica primarului și cetățenilor din Feleacu. Înainte de a încheia, vom spune că a treia zi după blocarea șoselei naționale, în Feleacu a bătut grindina atât de tare, încît a distrus o bună parte a recoltei din anul acesta. Nici Dumnezeu nu mai e cu oamenii. Dar nici oamenii nu sînt, după cite se pare, cu oamenii. Certurile din Feleacu au la bază, din cite se spune, și alte rațiuni decît cele agrare. Unele, politice.

Valer CHIOREANU

## Unele elemente ale politicii agrare în perioada de tranziție spre economia de piață (V)

### ● Politica agrară și dimensiunea exploatațiilor agricole ●

Dacă după punerea în posesie a tuturor proprietăților de drept, conform Legii fondului funciar, am avea posibilitatea să survolăm cu un satelit teritoriul țării, am rămîne cu o imagine de ansamblu unică în întreaga Europă: am vedea un teritoriu agricol alcătuit din circa 15-16 milioane de parcele, al căror număr, în diferite zone, se corelează cu factorii orografici, istorici, economici, sociali, culturali etc.

Țările cu agricultură avansată au depășit acest stadiu, pe măsura generalizării tehnologiilor moderne, generate de revoluția tehnico-științifică, în concordanță cu cerințele și exigențele crescînde ale pieței. Așa se face că, în funcție de zonă și țară, în ultimele decenii, proprietățile foarte mici și mici nu au putut supraviețui concurenței acerbe din economia de piață, în care principiul eficienței economice este suveran. După cum se știe, procesul de concentrare a exploatațiilor continuă în condițiile în care în unele țări, prin politica agrară, au fost elaborate legi care consfințesc indivizibilitatea fermelor agricole sub o anumită limită. Interesant este și faptul că în ultimii ani, o serie de mari companii industriale și chiar bănci au devenit prin cumpărare proprietarii unor suprafețe agricole întinse, pe care le exploatează în diferite forme.

În orice caz, ideea că în economia de piață privatizarea agriculturii înseamnă astăzi, din punct de vedere funciar, o agricultură miniparcelară, este falsă. Acest tip de proprietate particulară, cu exploatații agricole ce dispun de parcele de cîteva mii de metri pătrați, răsfrînte pe întregul teritoriu al unei localități, a dispărut demult. Modelul practicat la cere am ajuns prin Legea fondului funciar, privind cu fața spre trecut, fără o prealabilă analiză teoretică, nu a fost adoptat de țări ca Germania, Cehoslovacia, Ungaria sau Bulgaria, care au știut să privească cu fața spre viitor. Probabil că în aceste țări s-a înțeles faptul că privatizarea agriculturii trebuie să se desfășoare după criterii și legi economice obiective, diferite de cele din alte ramuri ale economiei, legi care izvorăsc din particularitățile pe care le are agricultura și pămîntul ca mijloc de producție. Conform acestor legi, activitatea agricolă trebuie să se poată desfășura, printr-o organizare adecvată, astfel încît fiecare fază tehnologică să se realizeze într-o anumită perioadă optimă de timp, cu minimum de resurse materiale, energetice și de efort fizic, asigurînd randamente de producție maxime.

Nu poate fi contestat adevărul că privatizarea trebuie să fie obiectivul cardinal al dezvoltării întregii noastre economii și societăți, astfel încît la temelie sistemului economic de piață să stea proprietatea privată și libertatea individuală. Privatizarea este absolut necesară și este firesc ca acțiunile care au fost frustate, decenii la rînd, într-o formă

sau alta, să beneficieze de dreptul lor de proprietate sau să fie despăgubiți într-o formă corespunzătoare. Privatizarea în agricultură este, însă, un proces complex, de durată, în care statul trebuie să-și asume un rol direct mult mai mare, menținînd în primă fază structurile funciare compatibile cu mecanizarea, chimizarea, organizarea aselamentelor, sistemele de irigații etc., în concordanță cu legile obiective ale termodinamicii și ciberneticii și mai ales cu condițiile economice și socio-culturale ale țării în perioade post-revoluționară imediată.

O analiză istorică a evoluției dimensiunii exploatațiilor agricole în țările cu agricultură avansată evidențiază observația că procesul de concentrare progresează în mod general acolo unde fermele au atins un anumit grad de dezvoltare și nu acolo unde procentul nicilor gospodării este foarte ridicat. Evident că, majoritatea descoperirilor și inovațiilor tehnologice favorizează exploatațiile agricole mai mari, mai consolidate economic, astfel încît cele prea mici nu pot supraviețui. Pe de altă parte, nici supradimensionarea structurilor agricole "de tip socialist" nu a putut asigura, după cum se știe, eficiența economică scontată. Ca în orice proces, și în dimensionarea exploatațiilor agricole există un optim, o măsură, care însă diferă de la caz la caz, în funcție de zonă, cerințele pieței, condițiile economico-sociale etc.

În schimb, experiența mondială și propria noastră experiență demonstrează clar că nivelul producțiilor la orice cultură nu depinde de dimensiunea exploatațiilor agricole, dacă se aplică în mod corect și la timp tehnologiile de cultură. Putem obține producții foarte ridicate atît pe parcele mici cît și pe sole mari, adică priceperea și baza materială alocată sînt asigurate în mod corespunzător. România contemporană nu dispune nici de o populație rurală care să poată substitui mecanizarea, cu o densitate similară cu a Chinei (unde revin circa 1500 ha de teren cultivabil pe tractor), dar nici de o dotare tehnică apropiată celei din țările C.E.E., cu 8-25 ha pe un tractor, pentru a putea face față actualului grad ridicat de fărîmîtare a terenului. Pe de altă parte, un număr mare din proprietarii de astăzi sînt doar urmașii agricultorilor de ieri, nelucruînd în mediul rural, cu domiciliul la distanțe de zeci de kilometri sau chiar mai mult de pămîntul ce le-a fost atribuit. În pofida dorințelor unora dintre ei de a se stabili în mediul rural, ei nu au, deocamdată, condițiile necesare îndeplinirii acestui scop. Mulți au mizat pe posibilitatea de a-și vinde sau, în cel mai rău caz, de a-și arenda pămîntul. Din păcate, ambele alternative sînt lipsite de cadrul juridic necesar.

prof. dr. Victor TĂTARU,  
Facultatea de Științe Economice Cluj-Napoca

## Apa sîmbetei

● CONGRES. Un cercetător științific clujean participa, de mai multă vreme, cu lucrări științifice, la manifestările internaționale de profil. Anul acesta, ca să-și poată susține lucrarea care i-a fost acceptată, a fost nevoit să-și ia concediu de odihnă și să-și epuizeze fondurile bănești din bugetul familial, întrucît firma la care lucrează nu a fost dispusă să-i dea delegație. Însă ce nu face omul pentru pasiunea lui profesională? S-a dus la congres pe banii lui (și ai nevastei) și pe zilele de concediu de odihnă și fără lucrări. Parcă ne sînt familiare asemenea scenarii științifice de pe vremea cînd, în locul specialiștilor, plecau în străinătate alți "oameni de bine".

● TENTATIVĂ. Săptămîna trecută, joi seara, o fată a fost atacată de un bărbat, pe strada Petrila. O femeie aflată în apropiere ar fi vrut să o ajute dar s-a temut să nu devină și ea victimă. Spre norocul fetei, alți doi bărbați tineri i-au sărit în ajutor și au scăpat-o de brută. Fata a rămas cu spaima și cu gura plină de sînge. Strada, aflată între Parcul Feroviarilor (celebru prin tot felul de întîmplări ciudate) și strada Paris, nu are nici măcar un bec electric care să funcționeze.

● TELEFOANE. Din cartierul Mărăști, mai mulți cetățeni reclamă faptul că telefoanele merg cu mare dificultate. În mod civilizat, au luat legătura cu tehnicienii de la telefoane și li s-a răspuns că echipamentele sînt de vîină și trebuie schimbate. Problema de fond a reclamațiilor o constituie faptul că de vînera pînă luna foarte multe posturi telefonice sînt blocate. Poate-poate se face totuși ceva, pînă să ajungem la luxul de a se schimba echipamentele.

M. SANGEORZAN

### PRECIZARE

Întrebarea pe care i-am adresat-o doamnei farmacist Viorica Găvrea — Farmacia nr. 5 "Analgetica" — a fost determinată de sesizarea făcută la redacție de către o cititoare. Deci: Am fost sesizată că la farmacia dumneavoastră se vinde praful de "Magnesia usta" în flacoane de plastic (de 500 ml), 50 grame costînd 75 lei, în timp ce la alte farmacii aceeași cantitate se vinde la un preț mult mai mic. Diferența de preț este dată de ambalaj sau există o altă cauză?

Da, acesta este prețul nostru și am să vă explic de ce: în conformitate cu factura 5445/17. aug. 1992, emisă de S.C. Farmaceutică "Aestulap" — Tg. Mureș, noul preț la care ni se livrează "Magnesia usta" este de 1132 lei/kg. Deci, cantitatea de 50 g este 56,60 lei, diferența pînă la 75 lei este ambalajul (care este cu adevărat o problemă pentru noi — și mi se pare că aceste bidonașe de plastic sînt mai avantajoase compa-

rativ cu cutiuțele de cremă care au prețul de 60-70 lei — și cuprind o cantitate redusă de preparat).

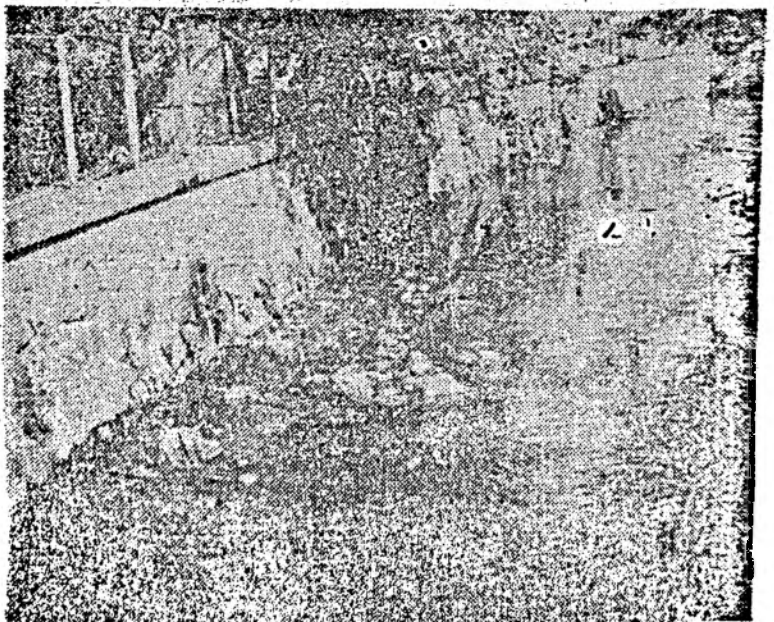
Dacă la alte farmacii același praf se vinde cu alt preț, asta înseamnă că mai au stoc la vechiul preț. Și cu siguranță, nu este singura situație în care se înregistrează nepotriviri, pentru că s-a modificat prețul la mai multe medicamente (și să știți că cine are mare nevoie de medicament îl ia, indiferent de preț, fapt ce l-am testat pe pacienți).

Oricum, intenția noastră nu este să "scoatem" cît mai mulți bani, ci să venim în ajutorul celor care sînt în suferință și cărora medicamentele, pe care le putem oferi le sînt mai necesare decît plînea. În acest context se înscrie strădania noastră de a găsi furnizorul (fabrica sau oficiul farmaceutic) cel mai ieftin. Și o ultimă precizare: prețul, în sine, al medicamentului este același, indiferent de statutul farmaciei.

Flavia SERGHIE

### O ȘANSA PENTRU UN OM

Zilele trecute ne-a vizitat la redacție domnul Vasile Gafton, domiciliat în Arad, str. Mioriței nr. 38, bloc 180, sc. B, ap. 4, pentru a ne cere ajutorul: este membru al Asociației handicapaților neuromotori din România, avînd diagnosticul Coree cronice Hungigton și un tratament în străinătate i-ar fi absolut necesar. Numai că domnul Gafton nu dispune de banii trebuincioși. Dar mai are o șansă, șansă ce se numește generozitatea semenilor. De aceea, persoanele care doresc să-l sprijine pe acest om în suferință, cu sume mai mari sau mai mici de bani, o pot face depunîndu-le în contul deschis de domnul Vasile Gafton la Banca Comercială Arad — nr. de cont 45-90.8.02.265 (lei). Este nedrept ca sănătatea — de care toți avem nevoie — să depindă în ultimă instanță, de bani, dar putem corecta această nedreptate, fiecare cîte un pic, răs-punzînd la apelurile celor aflați în situații disperate.



Nu, nu e vorba de o imagine de arhivă, ci de una "proaspătă". Canalul Morii arată așa cum se vede: unii a-

runcă în el tot ce le pică la mîină, iar ceilalți se fac că nu observă!

Foto: R. SANTEJUDEAN



**S.C. „COMAT” CLUJ S.A.**  
(fost B.J.A.T.M.)

Cluj-Napoca, Str. Traian Vuia nr. 206

Scoate la licitație, în vederea închirierii, la sediul societății:

● 1000 m.p. SPAȚIU DE DEPOZITARE, dotat cu rampă C.F.R. și Auto 400 m.p. și 600 m.p. fără rampă C.F.R. și Auto cu depozitare pe rafturi metalice  
Licitația va avea loc la data de 31 august 1992, ora 10,00.

Inscrieri pentru participare se fac pînă la data de 28 august 1992. Taxa de participare este de 10.000 lei și se va achita la casieria S.C. „COMAT” CLUJ S.A.

Relații suplimentare la telefoanele 14-25-66 și 14-65-66 sau 14-61-38/119. (1452)

**GRUPUL ȘCOLAR INDUSTRIAL CONSTRUCȚII DE MAȘINI „TEHNOFRIG” CLUJ**

cu sediul în str. Maramureșului nr. 165/A școlarizează absolvenți de clasă a VIII-a la școala complementară de ucenici la următoarele meserii:

- zugrav-vopsitor
- parchetar
- izolator
- taiant

Inscrierile se fac în perioada 1-10 septembrie 1992.

Informații la secretariatul liceului, telefon 13-64-47. (1367)

**SOCIETATEA COMERCIALĂ „TRANSCHIM” S.A. CLUJ**

Str. Deltei nr. 5, telefon 13-60-88, 13-28-24,

13-43-30, Fax 13-61-98, Telex 31384

execută

**TRANSPORTURI AUTO** de orice fel în trafic local, interurban și internațional, pentru persoane fizice și juridice cu:

- auto pînă la 1,5 tone (ARO, DACIA, TV)
- autocamioane 5-12 tone
- autoizoterme 7-22 tone
- autofurgon 22 tone
- autocisterne oțel și inox 12-22 tone
- autobasculante 8-16 tone
- automacara 5 și 16 tf.
- autoremorcher cu trailer 20 și 40 tone

Tarifele negociabile și competitive. (1450)

**SOCIETATEA COMERCIALĂ „TRANSCHIM” S.A. CLUJ**

vinde

la licitație următoarele mijloace de transport:

- autocamionetă DACIA
- autofurgonete TV
- autocamionete ARO și ARO 244
- autocamioane
- autobasculante
- multicar
- tractor cu șa

Licitația va avea loc în data de 4 septembrie 1992, ora 10,00, la sediul societății din str. Deltei nr. 5.

Pentru participarea la licitație, conform prevederilor legale, se va depune 10 la sută din prețul de strigare.

Informații: la telefoanele 13-60-88 și 13-28-24, Fax 13-61-98, director sau contabil șef.

Lista cu mijloacele propuse pentru licitație poate fi consultată la sediul societății. (1451)

**SOCIETATEA COMERCIALĂ „KAJO” IMPORT - EXPORT S.R.L.**

Caută, pentru cumpărare, MAȘINI PENTRU MULTIPLICAT CHEI.

Așteptăm oferte la C.P. 431. (23588)

**S.C. SUINPROD BONȚIDA S.A.**

Cu sediul în Bonțida - Șoseaua Cluj-Dej nr. 834 telefon 95/13-67-45, județul Cluj

achiziționează

● CEREALE în cantități nelimitate de la persoane fizice sau juridice, de pe întreg teritoriul județului Cluj, la prețuri negociabile avantajoase.

Transportul - cu mijloacele vinzătorului sau ale cumpărătorului, la înțelegere.

Relații: la sectorul comercial sau FNC, telefon 13-67-45, prefix 95. (1453)

**SOCIETATEA COMERCIALĂ „TEHNOFRIG” S.A. CLUJ-NAPOCA**

Str. Fabricii de chibrituri nr. 5-11 organizează

în data de 2 septembrie 1992, orele 11,00, la sediul S.C. „TEHNOFRIG” S.A., concurs pentru ocuparea unui post de:

- TEHNICIAN DENTAR. (1455)

**SOCIETATEA COMERCIALĂ „REMAT” CLUJ S.A.**

Str. Decebal nr. 8

organizează

în data de 9 septembrie 1992, orele 10,00, la sediul unității, licitație publică pentru vânzarea următoarelor MIJLOACE FIXE disponibile, scoase din funcțiune:

- o remorcă auto - 5 tone
- 2 motostivuitoare „Balkancar”
- un autoturism ARO 243
- 2 autobasculante SRD
- un autocamion SR 113
- un autoturism Dacia 1300. (1456)

**SOCIETATEA DE CONSTRUCȚII „BAC PROIECT”**

angajează

● SECRETARĂ - persoană tină, energetică, cu serioase cunoștințe de birotică și dactilografie  
● INGINERI CONSTRUCTORI - specialiști în tehnica construcțiilor pentru proiectare-expertizare  
● ZIDARI, DULGHERI - în condiții de salarizare deosebite, în acord.

Informații: la telefonul 15-62-39 și la sediul societății, str. Gheorgheni nr. 196, BL D 4, apt. 30, orele 8-10. (23862)

**ANUNȚ**

**SPITALUL CLINIC DE ADULȚI CLUJ**

A constatat sustragerea a două certificate medicale MMPS 1991, seria B. Nr. 352415, 352416. Le declarăm nule. (1447)

**S.C. „COMPIL” S.A. CLUJ**

Str. Fabricii de zahăr nr. 165, telefon 15-26-27

angajează imediat:

- bărbați - muncitori necalificați
- sortatori
- cenușeritor

pentru Centrul de sortare piei brute.

Informații: la sediul Centrului de sortare, str. Fabricii nr. 93-103 sau la telefonul 15-44-88. (1454)

**LICEUL DE INFORMATICĂ**

Calea Turzii 140, Cluj-Napoca

anunță

În anul școlar 1992-1993, planul de școlarizare prevede 30 locuri pentru învățământul POSTLICEAL de INFORMATICĂ, specialitatea analist-programator.

Informații se pot obține la secretariatul liceului. (1402)

**DORIȚI SĂ PRESTAȚI ÎN CADRUL UNEI SOCIETAȚI COMERCIALE URMĂTOARELE SERVICII?**

- reparații locuințe (instalații, zugrăveli, vopsitorii)
- reparații aparatură electrocasnică
- menaj (curățenie, spălat, călcat, gătit)
- îngrijire bătrâni, copii, bolnavi, companie
- frizerie, cumpărături, transport la domiciliu

DACA DA, adresați-vă cu oferte-cereri de servicii pentru autorizare și angajare la telefonul 15-62-39, orele 9-11. (21943)

**FIRMĂ PARTICULARĂ**

Angajăm CONDUCĂTOR AUTO cu experiență pentru autocar românesc, să posede cunoștințe de mecanică, cunoscător al limbii maghiare, eventual și engleza, vîrsta pînă la 40 ani.

Telefon 18-08-48 (orele 7-15) sau 11-34-84 (orele 17-21). (23597/A)

**IMPORTANT!**

Primum comenzi pentru executarea de BUCȘI SI-LENS (amortizoare) sau alte piese din metal și cauciuc pentru toate tipurile de autoturisme din import, conform modelului adus de client.

Telefon 18-08-48 (orele 7-15) sau 11-34-84 (orele 18-21). (23597)

**DISCO RING DOLY**

Patinoarul artificial organizează, sîmbătă 29 august, orele 21,00:

CONCURS DE DANS ȘI MISS FRUMUȘETE, cu premii din partea Firmei „DOLY” și „MARBORO”.

VA AȘTEPTĂM CU DRAGI! (21475)

**SOCIETATEA „FLASH” COM S.R.L. PRESS INTERNATIONAL**

deschide

în municipiul Cluj-Napoca JOC DE INTR-AJUT. RARE BĂNEASCĂ

La suma cotizată, de la 3.000 la 30.000 lei, se încasează în minim 8 săptămîni de 6 ori mai mult.

FIȚI PRINTRE PRIMII!

Adresa societății va fi anunțată în ziarele „ADEVĂRUL DE CLUJ” și „MESAGERUL”. (21965)

**ATENȚIE!**

**PENTRU ADOLESCENȚELE CARE MERITA**

Mame, aveți ultima ocazie de a le pregăti pentru începerea școlii!!!

Pantofi de tip balerine în localitățile:

- CLUJ-NAPOCA - Magazinul „Big”
- TURDA - Magazinul 210 încălțăminte
- HUEDIN - Societatea „Alianța”
- DEJ - Societatea „Metex”. (23.809/C)

**CUMPARAȚI DIRECT DE LA IMPORTĂTORI**

(Fără adaos comercial)

● TV color de diferite mărci și dimensiuni (West Germany) cu garanție, - la prețuri avantajoase. Adresa: Tache Ionescu nr. 57, cartier Gheorgheni. Telefon: 18-09-47. (23.809/D)

**SOCIETATEA DE PRESĂ 1 DECEMBRIE**

organizează curs intensiv de GERMANĂ, FRANCEZĂ, pentru începători, cu data de 1 septembrie 1992.

Informații: zilnic camera 8, str. Eroilor nr. 2, orele 10-16. (21.950)



