

Creanțătul școalei

**Revistă de Pedagogie
și Cultură Generală
a Invățătorilor din județul Cluj**

FREAMĂTUL ȘCOALEI

Revistă de Pedagogie și Cultură Generală a învățătorilor din jud. Cluj

Director:
Vasile Chintoanu
inspector școlar

Redactori resp.:
Nicolae Găgescu
și
Augustin Dordai

Administrator:
Damian Popescu

Correspondența pt. redacție: Școala primară Nr. 18 str. Vânătorilor

Correspondența pt. administrație: D. Popescu Strada Amurg Nr. 17,

COMITETUL FONDATOR:

*Dordai Augustin, Chintoanu Vasile, Popescu Damian, Găgescu Nicolae
Moldovan Vasile, Călugăru Vasile, Tăuțan Dumitru, Racoți Gheorghe
Mihoc Eronim, Marin D. Nicolae, Bularda Nicolae, Pop Simion, Oros,
foian Silviu, Ciociu Pavel, Onișor Gheorghe, Vasu Dumitru, Trifu Va-
sile, Matei Simion, Mureșan Ioan, Mitrea Aurel, Pleșa Gheorghe, Stancu
Nicolae și Dăneț Ioan*

COMITETUL DE REDACȚIE:

*Nicolae Găgescu, Dordai Augustin, Călugăru Vasile, George Racoți,
Tăuțan Dumitru*



Revista apare la 1 ale fiecărei luni

*

Abonamentul **120 lei** anual.

Pentru autorități și comitetele școlare **150 lei** anual

*

Oricine primește un număr, dacă nu-l înapoiază în timp de 10 zile,
se consideră abonat

*

Primim schimb de reviste și cărți pentru recenzii

*

Manuscrisele nepublicate nu se înapoiază

*

Rugăm colaboratorii la revista noastră să trimeată manuscrisele între 1—15
ale fiecărei luni la Redacția: „Freamătul Școalei“, Școala primară de Stat No.
18, Str. Vânătorilor Cluj.

FREAMĂTUL ȘCOALEI

Problema idealului la copil

Cercetările asupra problemei cu care ne vom ocupa în rândurile ce urmează se pot grupa în sfera preocupărilor psihologice numite *psihotropice*. Termenul din urmă îl întâlnim la Claparède, într'un capitol al lucrării sale¹⁾, intitulat „Fizionomia mentală”. Psihotropia — după el — s'ar preocupa cu orientarea generală a spiritului, cu atitudinile pe care le ia individul față de lumea din afară. Aici se pune problema raportului dintre subiect și obiect, fiind vorba de procese atitudinale cum e natura idealului. Această precizare ne arată că idealurile constituie o orientare intelectuală a spiritului, purtând un colorit afectiv, studiul cărora este hotărâtor pentru înțelegerea persoanei copilului.

În lucrarea sa asupra idealului²⁾, A. Schlesinger îl definește astfel: „Idealul este un lucru dorit, care este trăit emoțional ca o valoare, cu tendința de a fi realizat și chiar de multe ori cu persistență și intensitate neobișnuită”. Iar în altă parte: „Idealul este o proiectare (imagine) care reprezintă pentru cel care o trăiește un obiect în forma lui pură, fiind legat de o aspirație înaltă”³⁾. Prin urmare aici se accentuează asupra laturei de idealizație a psihicului, asupra formelor înalte de spiritualizare, când lumea din afară nu mai rămâne așa cum este ea de fapt, ci este transfigurată, transformată. În acest sens, idealul

1) Comment diagnostiquer les aptitudes chez les écoliers.

2) Der Begriff des Ideals — Arch. f. Gs. Psych: 1909, 15; 1910, 17 1913, 29.

3) Op, cit. Ar. f. Gs. Ps. 1909, Bd. 15, p. 138.

este o depășire, o debordare a realității, când ea îl nemulțumește pe individ, fiind în consecință negată în parte sau în întregime. Când această negațiune se extinde asupra condițiilor mediului, ele sunt acceptate ca atare, numai după ce el (mediul) a fost supus la anumite schimbări, numai după ce a suferit anumite transformări. În consecință lumea din afară este înlăturată, iar în locul ei se ajunge la una creiată de propriul eu al persoanei. Acest fapt se întâmplă de obicei când posibilitățile de satisfacere pe care ni-le ofere mediul sunt insuficiente, în care caz asistăm la un proces de selecționare, de transformare și depășire a lui și prin aceasta la un proces de valorificare. Orice ideal reprezintă o valoare care ia început, când raportăm experiența prezentă la cea trecută și optăm pentru una în viitor. În acest sens, felul de a trăi nu este întâmplător sau spontan; fiecare persoană trăiește ceea ce dorește, dacă nu în mod real, cel puțin pe plan imaginar. Această posibilitate de evadare constituie una dintre cele mai înalte virtuți creatoare ale omului. La un moment dat al evoluției sale psihice, individul încetează să mai accepte destinul așa cum i-a fost dat de Zei, creind o lume care se conduce după legi și principii venite nu din afara ci din lăuntrul lui.

Problema idealului este foarte vastă, cuprinzând nenumărate aspecte: Putem vorbi de idealuri individuale și colective, de idealuri în funcție de sex, vârstă, rasă, mediu, timpul istoric, etc. Nu numai indivizii au anumite idealuri sub presiunea cărora ei activează urmărind realizarea lor, dar există și idealuri colective, sociale, idealuri standard, pe cari le formează societatea. Nu numai idealurile colective, dar și cele individuale, pot fi *generale*, în legătură cu anumite idei, acțiuni, concepții; ele însă mai pot fi și *personale* sau empirice, legate de anumite situații concrete pentru care optează persoana respectivă.

În general, problema idealului poate fi tratată, privindu-l ca pe un fenomen exterior, obiectiv așa cum se manifestă el la diferitele persoane sau societăți; dar mai poate fi studiată și din

punct de vedere psihologic, punând punctul de greutate pe procesele de natură interioară, pe modul de evoluție al lor la aceeași persoană, pe dimensiunile cu mult mai adânci și mai ascunse care-l condiționează. Evident că, aceste două metode nu pot fi separate sau reduse una la alta, totuș noi ne putem opri asupra uneia sau alteia, după cum studiem un aspect sau celălalt aspect al idealului. În cele ce urmează vom privi problema mai mult din punct de vedere psihologic.

Orice ideal se desfășoară în două stadii, sau mai bine zis, prezintă două momente: Unul intern, care este o pregătire, o atitudine interioară dictată de anumite dimensiuni psihice și care prin experiența individuală și influența mediului social se complică, se prelungește. Al doilea moment constă în traducerea acestei atitudini interioare în activitate exterioară, în *proectarea* tuturor trăirilor interioare asupra unei persoane, acțiuni, situații viitoare, concepții, etc. K. Young observă în lucrarea sa¹⁾, că problema idealului este propriu zis problema proiecțiunii dorințelor, intereselor, aspirațiilor în exterior, asupra unei persoane sau acțiuni. Dar vom observa că această proiecțiune este numai latura exterioară a idealului. Există o serie întreagă de „motive interioare” care condiționează proectarea, pentru că ea nu se face la întâmplare, ci după anumite norme. Asupra acestor motive interioare vom insista mai jos.

Spunând aceste câteva cuvinte asupra problemei cu titlul de mai sus, ar fi locul să ne întrebăm dacă poate fi vorba de idealuri la copil. Ce fel de idealuri poate avea copilul, când în persoana lui se produc atâtea schimbări, când unele perturbări fiziologice se produc la anumite epoce și apoi încetează, când apar trebuințe care n'au mai fost în trecut, când se ivesc diferite dispoziții psihice care produc un dezechilibru continuu, când într'un cuvânt, viața lui psihică este într'o neconținută fluctuație, instabilitate, lipsă de constanță, negăsindu-și încă o formă

1) Social Psychologie.

la care să se poată opri? Cercetările care s'au făcut în această direcție cu copii dela 7—15 ani, — ca să nu vorbim de cei dela 15 ani în sus, care au idealuri cu mult mai formate și nici de cei dela 4 ani în sus, care într'un anumit sens au și ei idealuri, — au arătat că, idealurile lor după epoce sunt grosso modo aceleași, că există oarecare universalitate și constanță în caracterele idealurilor pentru care au optat copiii diferitelor țări. Dacă pe lângă aceasta ne gândim la orientarea spirituală a oamenilor maturi, la cazurile de convertiri politice, la schimbarea unei profesii pentru alta cu totul opusă, la inconstanța atitudinilor religioase, ne vom da seama că ei nu stau prea departe de copii din punctul de vedere al constanței opiniilor și idealurilor lor. În ceea ce privește dificultatea metodică a problemei ce s'ar putea pune în legătură cu gradul de confiență pe care-l putem atribui răspunsurilor copiilor, aceasta nu prezintă vreo îngrijorare. G. Chambers observă în studiul său¹⁾ că aproape fără excepție, toate răspunsurile copiilor (la chestionare) dau dovada că ei au luat în serios lucrurile și că răspunsurile lor corespund într'adevăr idealurilor lor. Prin urmare și din acest punct de vedere, cercetarea idealului la copil nu poate să prezinte decât un deosebit interes științific, pe lângă un multiplu folos pedagogic practic.

* * *

Există un întreg proces de spiritualizare ridicându-ne dela *trebuințe-interese-dorințe-aspirații spre idealuri*. Nu putem ajunge la ideal decât urcând această scară gradată, în care fiecare treaptă mai sus pusă este totuși în dependență de cele care o preced. Copilul vine în lume cu un număr de trebuințe care sunt la început satisfăcute instinctiv. Inșă, satisfacerea nu se face spontan, ci trebuința trece printr'o stare de pregătire, organismul ia o anumită atitudine față de această trebuință; pe el îl

1) The evolution of Ideals. — Ped. Se. 1903, Martie, X.

interesează acele date din mediul înconjurător, care-i pot satisface acea trebuință. Prin urmare interesul nu există înaintea trebuinței, ci este provocat de ea, el apare ca o tendință de a satisface trebuința. Ca proces psihic, el este deja un pas înainte față de trebuința primordială. Însă pe măsură ce trebuințele evoluează, pe măsură ce apar altele noi, apar tot atâtea interese care se configurează. La început copilul are trebuința foamei, mai târziu apare cea a afirmării proprii, etc., iar în legătură cu acestea apar tot atâtea interese care tind să satisfacă trebuințele. Din dată ce copilul vine în contact cu mediul social, impulsurile lui devin tot mai conștiente și astfel iau naștere dorințele, care nu sunt altceva decât trebuințe socializate. Dorințele se îndreaptă în spre situațiile externe, în spre obiect care devine scop, dar și în spre câmpul experienței trecute, — deoarece copilul nu poate dori ceva ce n'a trăit anterior. Din cauza că mediul nu oferă întotdeauna mijloace suficiente pentru satisfacerea trebuinței, ea se găsește într'o stare de apetit, pe lângă care se naște și dorința. Prin urmare dorințele ca și interesele se leagă de o serie de trebuințe. În drumul dela trebuință la dorință și aspirație asistăm la un proces de organizare prin experiență. De ex. trebuința de afirmare se organizează prin experiență în dorința de a avea o situație socială strălucită, iar această dorință de lungă durată devine o aspirație, care se completează, se amplifică cu date noi luate din experiență, devenind un ideal. Un copil dorește să devină bogat și alege ca ideal pe Rockefeller. La baza acestui ideal stă dorința de a avea o situație socială strălucită, iar aceasta se bazează pe trebuința de afirmare. Din studiul lui I. Varendonck¹⁾ se constată că, majoritatea copiilor optează pentru idealuri materiale. Conform celor stabilite mai sus, evolutiv am ajunge la aceste idealuri, pornind dela dorința de securitate care poate avea la bază trebuința de hrană, adăpost, confort, etc. și care dorință nesatis-

¹⁾ Les ideals d'enfants. Arch. de Ps. 28, 1908, p. 365.

făcută (din ancheta lui Varendonck reiese că, situația materială a copiilor chestionați era foarte slabă) a devenit o aspirație neconținută pentru copii concretizându-se într'un ideal.

Tot așa, idealurile intelectuale ale copiilor au la bază dorința de prestigiu și în consecință, pornesc dela trebuința de afirmare proprie, de aserțiune. La fel dorințele de a avea faimă, de a fi cunoscut, pot să se manifeste la copil sub forma de aspirații care să se proiecteze asupra unui ideal concret, acela de a semăna cu un erou sau împărat oarecare, cum ar fi de o pildă Carol-cel-Mare, Alexandru-cel-Mare, etc. Exemple din acestea găsim în anchetele lui Friedrich¹⁾, Chambers²⁾, Kesselring³⁾, Wolff⁴⁾ — când copii își aleg ca ideal pe o persoană marcantă.

Prin faptul că, unii copii și-au ales de ideal un obiectiv extern aceasta nu înseamnă că el (idealul) este legat în mod exclusiv de situațiile exterioare. Acest obiectiv extern joacă rolul de mijloc, fiind identic cu un paravan pe care se proiectează o imagine. Această proiectare vine din interior, imaginea este expresia trebuinței nesatisfăcute, iar paravanul e numai ceva accidental. Prin urmare punctul de greutate cade pe *factorii interni*. Este drept că și mediul are o influență vădită, însă el este numai un mijloc prin care aspirațiile copilului își găsesc o formă de expresie. Prezența acestor factori interni îl face pe copil să opteze pentru anumite idealuri, tocmai sub imboldul anumitor înclinații interioare. Astfel un copil dorește să devină șofer, pentru că are atracția către aceasta (n'ar fi fără interes o cercetare prin care s'ar putea vedea, dacă există vre-o corelație între idealurile copiilor și profesiunile alese de ei când devin mari. Mulți copii au anumite înclinații către anumite profesii, anu-

1) Die Ideale der Kinder. — Z. Pd. Ps. 3. 1901, p. 38.

2) Op. cit.

3) Untersuchung über Ideale im höh. Jugendalter. — Z. Pd. Ps. 20, 1919, p. 12—37; 89—103.

4) Zukunftideal und Erleben bei Proletarierkinder. — Z. Pd. Ps. 30, 1929, p. 558.

mite vocații către anumite cariere. Nu sunt puține cazuri când copiii aspirând să devie aviatori, șoferi, ofițeri, devin mai târziu ceea ce au visat ei din copilărie. Din acest punct de vedere ar fi foarte interesant de văzut, câți oameni au devenit ceea ce au dorit să devină, câți și-au ales profesiunea pe care au dorit-o de mici. Acest fapt are o foarte mare importanță în ceea ce privește orientarea spirituală a omului). Ori să devină puternic ca Hercule, pentru că el însuși este cel mai puternic din clasa lui; sau dorește să samene cu Carol-cel-Mare pentru că acesta a fost înalt, iar copilul este cel mai înalt dintre camarazii săi. Aici, copilul valorifică o însușire pe care o are și el. Această proiectare a aspirațiilor lui asupra unui obiectiv extern se produce prin prezența unei capacități, prin *asemănarea* unei însușiri cu aceia la care aspiră el. Dar se poate întâmpla — și cazul e destul de frecvent — ca proiectarea fondului interior asupra unui obiectiv din afară să se producă prin *contrast*, tocmai prin lipsa, prin absența la copil a însușirii la care aspiră el. Acesta este cazul copilului slab și bătut, care dorește să devină puternic; cazul copilului fricos care dorește să devină curajos; a celui nestăpânit, care vrea să devină stăpân pe sine. Toate aceste idealuri au la bază tocmai cerințele vitale care se satisfac pe această cale. Viața socială îl constrânge pe copil să se comporte într'un anumit fel, adesea în contradicție cu tendințele primare ale organismului, care rămân nesatisfăcute, — de aici vine necesitatea de a ieși din cătușe. O supapă de siguranță în această privință o avem în posibilitatea de a ne crea idealuri, prin care mediul sărac și îngust este depășit. Astfel, copilul slab și fricos, negăsind în mediul înconjurător mijloace pentru a-și satisface nevoia de afirmare, amorul propriu, își proiectează dorințele și aspirațiile în direcția în care ele sunt satisfăcute fără nici un risc și cu aprobarea socială și în acest fel se compensează pe plan ideal. În fond toate idealurile nu se reduc decât la un proces — mai mult sau mai puțin complicat — de compensație.

Unii psihologi pun la baza procesului de idealizație o sin-

gură trebuință — fie pe cea sexuală (Freud), fie pe cea a afirmării proprii (Adler), — care după ei ar predomina străbătând tot cursul vieții omului. Este drept că, până la 9—10 ani copilul alege de ideal pe tatăl — dacă e fată și pe mama dacă e băiat (în acest sens sunt rezultatele cercetărilor lui Friedrich, Chambers, Varendonck, Antipoff¹), dar aceasta nu întotdeauna ca în consecință să putem vorbi de o oarecare *fixație*. Mai ales că, dela 10—11 ani în sus, se observă că aproape cu exclusivitate băieții niciodată nu aleg ca ideal pe vreo femeie, pe când fetele din contra, preferă întotdeauna sexul opus. Prin faptul că majoritatea copiilor aleg ca ideal de obicei pe părinți — între vârsta de 9—10 ani — aceasta nu înseamnă decât că, părinții constituie primul mediu cu care vin ei în contact. S'ar putea vorbi de trebuința sexuală ca de un mobil idealizator, aceasta însă numai la acei copii și la acele persoane mature, la care această trebuință este foarte mare, ori fiind normală, anumite împrejurări ale mediului împiedică satisfacerea ei. (Aici e locul să ne gândim la diferitele persoane care intră în societățile filantropice, de ocrotire, etc. sub presiunea trebuinței sexuale nesatisfăcute dar sublimite). Însă, în configurația trebuințelor și a tendințelor nu întotdeauna cea sexuală sau de afirmare proprie este predominantă, ca în consecință să putem vorbi de extinderea intereselor, dorințelor și aspirațiilor, în mod exclusiv numai pe marginea acestor două dimensiuni. Din contra, pot exista și alte trebuințe care să fie predominante și nesatisfăcute, care să constituie substratul atâtor idealuri. Iar dacă vom privi lucrurile și din punct de vedere evolutiv, vom vedea că există o normă după care se formează idealurile. Odată cu vârsta apar treptat mai multe trebuințe. La început există trebuința de hrană și copilul are o serie de dorințe și aspirații în legătură cu aceasta. Apoi apar altele — de dominare, afirmare, etc. și copilul are în legătură cu ele o altă serie de aspirații și idealuri a căror con-

¹) Les intérêts et les ideals des enfants Brésiliens. — Arch. Ps. 22 1930, p. 153.

ținut i-le furnizează mediul extern, care vom vedea că în mare parte conlucrează și el, începând dela cel familiar, școlar, cultural, etc. Din acest punct de vedere nu putem vorbi de anumite dimensiuni (una sau două la număr) care singure ar sta la baza idealurilor tuturor copiilor. Aceasta cu atât mai puțin la copil decât la adult. La adult mai poate fi vorba de o configurație stabilă și definitivă a tuturor dimensiunilor dintre care aceia care este dominantă să constituie substratul idealului. La copil din contra — fiecare epocă își are trebuința ei dominantă așa încât apariția ei aduce după sine ivirea unor noi idealuri, care însă sunt și în funcție de mediul înconjurător. Din această cauză idealurile copiilor variază foarte mult, fiind în dependență de anumite motive la analiza cărora vom trece în numărul viitor.

Andrei Ciobanul

Măsurarea inteligenței la adulți

INTERPRETAREA REZULTATELOR

2) *Românii selecționați.*

Mai jos vom da curbele celor șapte teste menținute, dar modificate față de cele de mai sus. Pentru a vedea valabilitatea testelor noastre, am împărțit din nou subiecții români, pe cari i-am menținut pentru etalonare, în două grupe: subiecți cari au cel mult 6 clase primare și subiecți cari au pregătire liceală, dela 1—8 clase. Din compararea celor două feluri de curbe se poate vedea pentru cari subiecți sunt mai potrivite testele noastre.

În total am utilizat 335 subiecți români, pe cari i-am împărțit în două grupe: grupa A. cuprinde 276 subiecți, dintre cari 164 sunt analfabeți și 112 cu câte 1—2 clase primare; grupa B. cuprinde 59 subiecți cari au câteva clase liceale sau bacalauratul.

Test I.

A) Români analfabeți:

Nr. punctelor rezolvate.	Nr. subiecților.	Procentul subiecților.
0	3	1,00 %
1	14	5,00 „
2	17	6,10 „
3	28	10,10 „
4	56	20,20 „
5	74	26,80 „
6	84	30,20 „

B) Români cu clase de liceu:

0	0	0 %
1	0	0 „
2	1	1,60 „
3	2	3,30 „
4	3	5,00 „
5	15	25,40 „
6	38	64,40 „

Comparând cele două curbe de mai sus vedem că testul acesta e potrivit mai ales pentru analfabeți, distribuția subiecților cari l-au rezolvat fiind mai regulată. In curba A. găsim și subiecți cari n'au rezolvat nici un punct sau numai un singur punct, aceștia sunt cei cari au un nivel mintal foarte scăzut. Cu totul altfel rezolvă acest test subiecții cari au o pregătire școlară superioară claselor primare. Printre aceștia nu numai că nu găsim nici unul care să nu rezolve măcar două puncte din test, dar majoritatea (64,40%) rezolvă testul în întregime, ceea ce înseamnă că acest test este prea ușor pentru capacitatea lor mintală.

Această deosebire dintre analfabeți și cei cari au o pregătire

liceală am remarcat-o încă în timpul corectării testelor, iar aceste două curbe ne arată și mai pregnant că testele noastre sunt mai potrivite pentru a măsura capacitatea mintală a subiecților din prima categorie.

Test II.

A) Români analfabeți:

Nr. punctelor rezolvate.	Nr. subiecților.	Procentul subiecților.
0	10	3,60 %
1	15	5,40 „
2	8	2,80 „
3	16	5,70 „
4	44	15,90 „
5	80	28,90 „
6	103	37,30 „

BCU Cluj / Central University Library Cluj

B) Români cu clase de liceu:

0	0	0 %
1	0	0 „
2	0	0 „
3	0	0 „
4	2	3,30 „
5	15	25,40 „
6	42	71,10 „

Acest test, mai ușor decât testul I, nici el nu e potrivit decât pentru analfabeți. Iar diferența între felul lor de rezolvare și al celor cari au pregătire liceală, se vede și mai bine din curba B., aceștia din urmă plasându-se mai ales în partea superioară a curbei negăsind nici un subiect care să nu rezolve măcar 4 probleme din cele date în test.

Această deosebire în ce privește felul de rezolvare a testelor o găsim la toate testele menținute.

Test III.

A) Români analfabeți:

Nr. punctelor rezolvate.	Nr. subiecților.	Procentul subiecților.
0	23	8,30 %
1—4	24	8,60 „
5—8	48	17,30 „
9—12	76	27,50 „
13—16	84	30,40 „
17—20	21	7,60 „

B) Români cu clase de liceu:

0	0	0 %
1—4	0	0 „
5—8	0	0 „
9—12	2	3,30 „
13—16	24	40,60 „
17—20	33	55,90 „

Aceste două curbe comparate ne arată și mai pregnant caracterul testelor noastre. Pe când la curba A. procentul subiecților este accentuat și în partea inferioară, 34,20% nerezolvând decât între 0—8 puncte și numai 65,50% rezolvând și peste 9 puncte, la curba B., procentul subiecților se plasează în partea superioară normei, 99,80% rezolvând între 9—20 puncte. Deci pentru analfabeți acest test e puțin mai greu decât cele două anterioare, iar pentru cei ce au o pregătire liceală testul este ușor nefiind nici un subiect care să nu rezolve măcar jumătate din numărul total de puncte, pe care le are testul.

Test IV.

În construirea curbei acestui test am introdus o modificare față de curba I. dela pag. 48. Totalul punctelor de 84 l-am împărțit cu 4 obținând astfel o cotă maximă de 21 puncte.

A) Români analfabeți:

Nr. punctelor rezolvate.	Nr. subiecților.	Procentul subiecților.
0—4	107	38,70 %
5—10	80	28,90 „
11—16	46	16,60 „
17—21	43	15,50 „

B) Români cu clase de liceu:

0—4	2	3,30 %
5—10	4	6,70 „
11—16	4	6,70 „
17—21	49	83,00 „

Curba A. ne arată că acesta e un test greu pentru analfabeți, întrucât 67,60% din numărul total al subiecților nu rezolvă decât maximum 10 puncte și numai o parte (32,10%) rezolvă între 10—21 puncte, adică testul în întregime.

Pentru subiecții cari au pregătire liceală acest test este prea ușor, 89,70% rezolvă între 11—21 puncte și numai 10,00% rezolvă între 0—10 puncte. Vedem deci că diferența între aceste două curbe este destul de mare, fiecare categorie a subiecților rezolvând altfel acest test.

Test V.

A) Români analfabeți:

Nr. punctelor rezolvate.	Nr. subiecților.	Procentul subiecților.
0—2	111	40,20 %
3—5	73	26,40 „
6—8	58	21,00 „
9—11	29	10,50 „
12—13	5	1,80 „

B) Români cu clase de liceu:

Nr. punctelor rezolvate.	Nr. subiecților.	Procentul subiecților.
0—2	2	3,30 %
3—5	6	10,10 „
6—8	14	23,70 „
9—11	25	42,30 „
12—13	12	20,30 „

Comparând aceste două curbe distingem o mare deosebire între ele: curba A. ne arată că testul e greu pentru analfabeți căci 87,60% rezolvă între 0—8 puncte și numai 12,30% dintre ei rezolvă testul în întregime, până la 13 puncte. Curba B. dovedește contrariul, pentru cei cari au o pregătire școlară superioară clasele primare testul este ușor, iar procentul subiecților cari rezolvă testul crește dela 0 la 13 puncte. Astfel între 0—8 puncte rezolvă testul numai 37,10% dintre subiecți, pe când între 9—13 puncte îl rezolvă 62,60% din numărul subiecților.

Test VI.

A) Români analfabeți:

Nr. punctelor rezolvate.	Nr. subiecților.	Procentul subiecților.
0	56	20,20 %
1—3	59	21,30 „
4—6	82	29,70 „
7—9	52	18,80 „
10—12	27	9,70 „

B) Români cu clase de liceu:

0	1	1,60 %
1—3	4	6,70 „
4—6	12	20,30 „
7—9	7	11,80 „
10—12	35	59,30 „

Privind curba A. vedem că procentul subiecților se distribuie normal, cu o frecvență maximă între 4—6 puncte. Testul deci e bun și-l menținem pentru etalonare.

Curba B. prezintă o frecvență mai neregulată și ea ne arată că acest test e prea ușor pentru subiecții cari au clase liceale, căci 71,10% din numărul lor rezolvă peste 7 puncte și numai 28,60% rezolvă între 0—6 puncte. Analfabeții rezolvă aproape invers testul: 71,20 procente din numărul lor rezolvă între 0—6 puncte și numai 28,50% rezolvă și peste 7 puncte. Deci analfabeții se plasează mai mult în partea inferioară a normei, pe când cei ce au clase liceale în partea superioară.

Test VII.

A) Români analfabeți:

Nr. punctelor rezolvate.	Nr. subiecților.	Procentul subiecților.
0—2	152	55,00 %
3—5	46	16,60 „
6—8	40	14,40 „
9—11	25	9,00 „
12—14	11	3,90 „
15—16	2	0,70 „

B) Români cu clase de liceu:

0—2	4	6,70 %
3—5	2	3,30 „
6—8	9	15,20 „
9—11	27	45,70 „
12—14	14	23,70 „
15—16	3	5,00 „

Privind aceste două curbe vedem că pentru analfabeți acesta este cel mai greu test, întrucât 86% nu pot rezolva decât între 0—8 puncte, deci jumătatea testului și numai 13,60% dintre ei

pot rezolva testul în întregime. Pentru cei cari au clase de liceu, curba are o distribuție aproape normală cu o frecvență mai mare însă între 9—16 puncte, întrucât 74,40% din numărul lor rezolvă acest număr de puncte și numai 25,20% rezolvă între 0—8 puncte. Aceasta înseamnă că și acest test este prea ușor pentru subiecții cari au clase liceale.

Acum vom da curbele care reprezintă totalizarea celor șapte teste menținute.

A) Români analfabeți:

Nr. punctelor rezolvate.	Nr. subiecților.	Procentul subiecților.
0—15	41	14,80 %
16—31	62	22,40 „
32—47	70	25,30 „
48—63	62	22,40 „
64—79	36	13,00 „
80—94	5	1,80 „

B) Români cu clase de liceu:

0—15	0	0 %
16—31	0	0 „
32—47	3	5,00 „
48—63	5	8,40 „
64—79	31	52,50 „
80—94	20	33,80 „

Din curba A. se poate vedea că testele menținute de noi sunt bune pentru măsurarea inteligenței adulților analfabeți, întrucât această curbă ne indică o bună distribuție a procentului subiecților cari rezolvă toate șapte testele, norma fiind între 32—47 puncte și de o parte și alta a normei având o distribuție destul de regulată.

Curba B. ne arată că pentru stabilirea etalonului trebuie să

luăm în considerare numai pe cei 276 subiecți analfabeți, întrucât subiecții cu o pregătire școlară superioară celor șase clase primare se plasează mai mult în partea superioară a curbei, ceea ce înseamnă că aceste teste sunt ușoare pentru a corespunde gradului lor de inteligență. Astfel printre cei cari au clase liceale nu găsim nici un subiect care să rezolve numai 31 puncte ale testelor și numai trei subiecți cari rezolvă între 32—47 puncte. Deși trei din testele menținute sunt destul de grele (testul IV, V, VII) pentru subiecții cari au o pregătire școlară superioară celor șase clase primare, aceste teste sunt ușoare.

În concluzie putem spune deci că aceste șapte teste corespund cerințelor pentru a fi un mijloc de diagnosticare rapidă a nivelului mintal al adulților analfabeți, complectând prin aceasta seria măsurărilor inteligenței, începută la Institutul de Psihologie din Cluj de sub conducerea D-lui Prof. F. Ștefănescu Goangă, unde s'a măsurat, tot prin teste neverbale, inteligența copiilor dela 4—14 ani și, prin ajutorul testelor verbale, inteligența adulților cari posedă o instrucție școlară superioară celor șase clase primare, care este limita superioară a gradului de instrucție până la care se pot aplica testele discutate mai sus.

CAPITOLUL VI.

Stabilirea etalonului. Scara finală pe puncte.

Pentru stabilirea etalonului am utilizat numai subiecții cari au cel mult șase clase primare. Am făcut o selecție a subiecților în ce privește gradul lor de instrucție din cauză că testele aplicate au fost special create pentru măsurarea inteligenței adulților analfabeți.

Scara întrebuințată de noi este etalonată pe bază de puncte, această scară prezintă mari avantaje față de scara Binet-Simon. Astfel, această scară se aplică totdeauna în întregime și fiecare test poate fi cântărit științificește prin numărul de puncte rezolvate.

Cele șapte teste menținute de noi formează o scară de 94 puncte. Ținând seama de aceste puncte am încercat clasificarea nivelurilor mintale, sau a gradelor de inteligență. Această clasificare este cea adoptată de Institutul de Psihologie din Cluj, după indicațiile date de Dl. Prof. F. Ștefănescu Goangă. Tabela de mai jos ne indică diferitele categorii mintale, numărul de puncte corespunzător și procentul subiecților din fiecare categorie.

TABELA II.

Categoria mintală	Nr. punctelor	Procentul subiecților
Debili mintali	Până la 5	2%
Mărginiți } Inapoiți mintali	6—16	7%
Proști } Inapoiți mintali	17—31	16%
Normali	32—73	50%
Deștepți } Superiori	74—83	16%
Foarte deștepți } Superiori	84—90	7%
Eminenți	Dela 91	2%

Cunoscând totalul punctelor rezolvate de un subiect, putem vedea numai decât din care categorie mintală face parte. Astfel dacă rezolvă 80 puncte este deștept, dacă rezolvă 25 puncte este prost ș. a. m. d.

In legătură cu etalonul de mai sus se impun anumite considerațiuni:

1) Testele noastre pot fi aplicate adulților (dela 14 ani inclusiv) dela analfabeți până la cei cari au cel mult 6 clase primare.

2) Subiecții utilizați de noi sunt în cea mai mare parte (cam 58%) analfabeți, adică subiecți cari n'au ajuns să termine nici o clasă primară. Mulți dintre acești subiecți se recrutează dintre copii cu inteligență mai inferioară, cari după ce repetă de două

sau trei ori o clasă, renunță să mai urmeze. În realitate deci s'a făcut o selecționare în rău a subiecților examinați, întrucât dela etalonare au fost omiși cei cu pregătire liceală sau academică; ori aceștia din urmă au mai multe șanse să prezinte un nivel intelectual mai ridicat decât cei dintâi. Dacă am raporta prin urmare etalonul nostru la o grupă de subiecți neselecționați, care să cuprindă și subiecți cu pregătire liceală sau academică, atunci categoriile mintale ar suferi o oarecare deplasare în sensul că debili mintali am găsi și în categoria mărginiților, mărginiți și în categoria proștilor ș. a. m. d. În acest caz și numărul de puncte corespunzător acestor categorii mintale ar suferi o oarecare deplasare dela grupă la grupă (în spre partea superioară). Din punct de vedere practic, însă, acest lucru nu constituie nici un inconvenient, deoarece cu testele noastre examinăm aceleași categorii de subiecți pe care se bazează și etalonarea.

CAPITOLUL VII.

BCU Cluj / Central University Library Cluj

Concluzii finale.

Din analiza testelor aplicate, făcută în cap. III al lucrării noastre, precum și din interpretarea rezultatelor, făcută în cap. V, putem spune că aceste teste, făcând apel la ceea ce numim *intelență generală* (globală), întrunesc toate condițiile pentru a fi o bună metodă de măsurare a inteligenței adulților, mai ales a analfabeților, sau cel mult a celor cari au șase clase primare.

Prin etalonarea acestor teste s'au complectat astfel scările de măsurare a inteligenței, scări lucrate în cadrele Institutului de Psihologie din Cluj, de sub conducerea D-lui Prof. F. Ștefănescu Goangă. Toate aceste cercetări ar trebui însă lărgite în sensul ca, prin metodele adoptate, să se încerce stabilirea distribuției inteligenței comparativ pe provincii, ceea ce ar traduce în faptă ideile de valorificare a elementelor bune, proprii fiecărei provincii. În acelaș timp etalonul național de intelență ar da posibilitatea de comparare a inteligenței românilor cu cea a mi-

norităților conlocuitoare, comparare care ar avea reale consecințe sociologice și politice, precizând în mod științific adevărata superioritate a elementului românesc în ce privește capacitățile mintale.

Astăzi, când în toate țările testele de inteligență au cea mai vastă aplicare: în școală, armată, psihotehnică, etc. și la noi se simte necesitatea de a obține un randament superior în toate domeniile vieții economice și culturale. Ori una din metodele mai adecvate care să dea posibilitate tuturor aceluia cari sunt răspunzători de progresul cultural al unei națiuni să-și îndeplinească cât mai bine misiunea lor, prin ridicarea din anonim și sprijinirea elementelor valoroase, e metoda testelor. Aplicând pretutindeni procedeul de selecționare a capacităților cu adevărat superioare intelectualicește, se cultivă ceea ce are mai bun și mai productiv neamul românesc. La această operă de discriminare și alegere a elementului național creator, trebuie angajate, în primul rând, Institutele de știință; iar rezultatul cercetărilor din laborator să fie adus la cunoștința tuturor aceluia cari se ocupă cu îndrumarea tineretului țării noastre: învățătorii și profesorii secundari.

Tudor Arcan.

Pregătirea și aplicarea programului de lucru în școală

Este știut, că legea școlară obligă pe învățătorii începători să-și pregătească planurile lecțiilor zilnice; altfel riscă a nu fi admiși la examenul de definitivat. Această măsură se explică prin faptul, că proaspătul absolvent al școlii normale, dacă în anii de studiu nu are posibilitatea, nici ocazia de a-și însuși o metodă sigură, bazată pe experiență, în cei câțiva ani, până la definitivat, se presupune că are tot timpul necesar să-și pună

în practică teoriile învățate, iar prin pregătirea sistematică a lecțiilor să devină stăpân pe materii, însușindu-și o metodă adaptată nevoilor și împrejurărilor.

Beneficiile unei îndeletniciri ca aceasta nu le pot aprecia îndeajuns decât aceia cari au lucrat cu sârguință în acest sens.

Pregătirea lecțiilor cu schițe și planuri dinainte studiate, nu se impune însă în mod obligatoriu decât învățătorilor începători. Se afirmă, că învățătorii mai vechi și-ar fi însușit, atât din punct de vedere teoretic cât și practic aceea ce li se cere; deci n'ar mai fi nevoie să-și pregătească lecțiile. Totuși unii experimentați în materii au curajul să susțină că învățătorul, oricare ar fi gradul sau vechimea lui în învățământ, comite un adevărat sacrilegiu atunci, când se prezintă nepregătit în fața elevilor săi. Temeinicia acestei păreri este evidentă, dacă ne gândim că metoda în învățământ este atât de schimbătoare. Pedagogia vine an de an cu inovații, ceace reclamă studiu continuu din partea învățătorului.

Pedagogia contemporană este într'o perpetuă evoluție. Ceeace a fost bun ieri ca metodă de lucru, astăzi se consideră demodat, sau în contrast cu spiritul timpului, pentru ca mâine altceva nou, să răstoarne și să schimbe totul; prin urmare nu se poate concepe ca învățătorul, oricâtă experiență ar avea, să stea impasibil în fața acestei evoluții.

O oarecare educație de emancipare pedagogică învățătorul și-o face și la Cercurile culturale. Dar o lecție de demonstrație, urmată de critica obicinuită, o recenzie sau conferință cu tratat sumar, nu vor putea procura învățătorului facultatea de a putea preda cu succes, dacă el însuș nu va căuta a se pune cu tot dinadinsul la muncă individuală în clasa sa, căci nimeni nu va putea învăța să înoate în apa adâncă, dacă singur nu va avea curajul să încerce adâncimea apei vâslind din răspuțeri spre a ajunge cu bine la mal. Prin urmare chiar dacă nu este neapărată nevoie ca învățătorul să-și prepare în scris schițele lecțiilor sale, este totuși foarte necesar, ca înainte de a începe

programul zilei, o jumătate de oră, sau măcar un sfert de ceas, să mediteze serios asupra materiei la ordinea zilei și mai ales asupra modului cum va preda această materie. Prin aceasta prelegătorul își ordonează activitatea, ceea ce nu poate să fie decât în avantajul scopurilor ce urmărește.

Unei pregătiri temeinice și studiate a programului de lucru trebuie să-i urmeze aplicarea rațională a acestui program.

Acțiunea ne indică calea cumpătării și a răbdării. Cumpătarea este un principiu ce trebuie luat în seamă când știm că zadarnică este orice încercare de a trece la o lecțiune nouă, dacă materia lecțiilor precedente n'a fost asimilată de către elevi în măsură suficientă pentru a putea pricepe lucruri noi. Este de altfel un principiu pedagogic prea cunoscut. Răbdarea la rândul ei trebuie să fie tovarășul nedespărțit al celui ce a apucat pe calea apostolului.

Programa analitică prea încărcată face adeseori să grăbim lecțiile știind că învățătorul este obligat a fi la curent cu cele prescrise la trimestrul respectiv. Ținând cont de litera legii, credem totuși că greșește mai mult acela care parcurge materia în fugă decât cel ce rămâne ceva mai în urmă spre a-și lua timpul cerut de împrejurări ca să poată lucra temeinic, cu bază, ceea ce nu exclude ca până la sfârșitul anului să ajungă la curent cu materia.

Drept concluzie la cele de până aci, este absolut necesar ca învățătorul să intre întotdeauna bine pregătit în clasă, iar întru cât privește punerea în aplicare a programului întocmit nu numai în concordanță cu prescripțiunile legale, ci și acomodată nevoilor dictate de împrejurări, sunt două metode cu posibilitate de a fi urmate. Una s'ar putea rezuma în următoarea ipoteză: „Cei ce vreau să se țină de carul nostru să fugă cu noi înainte. Cei ce nu pot ține cu noi, să rămână la urmă!”

Metoda a doua este mai îngăduitoare: „Carul nostru înaintează iuțindu-și sau încetinindu-și pasul, după împrejurări, pentru ca toată lumea să ne poată urma de aproape. Nimeni n'are voie a rămânea pierdut în urma carului!”

Rămâne ca dascălul să aleagă. Dar adevăratul pedagog — de sigur — nu se va mulțumi cu ceea ce poate obține din „fuga carului”.

În sfârșit povestea săpătorului din vie este elocventă. Pământul care nu a fost scormonit mai adânc, în câteva zile îl vor năpădi din nou buruienile zădărniciind astfel munca săpătorului necugetat.

Învățătura este luată dintr'o bucată de cetire obicinuită în cărțile de școală. Nu se permite prin urmare ca învățătorul care dă această învățătură drept de urmat elevilor săi, însuși să neglijeze a o urma.

Nic. Stancu

Inscripție în rugăciune

In țara gândurilor mele
Mai cântă lăutarii 'n strune de lumină
Sub cerul larg și scris cu stele,
Pentru chemarea de-așteptare plină

Prin liniștea cu zvon de rugăciune
Trec turmele uitării peste veac,
Și fiecare drum în taină spune
Descântecul din mitul greu de leac,

Cineva a săpat aici cu daltă de sânge,
Povestea răstignirilor culegătoare
De-aceea câte-odată, geana omului plânge,
Cu vinul ce umple flămânde ulcioare.

De-aceea în strofă străinul,
Doare și frige cântarea afund,
Când peste zările de vis seninul
Încearcă s'adune, rod nou și rotund.

Ori poate blestemul mai dăinue încă,
La piatră de hotar — nădejde vie
Peste altarul vremilor de stâncă
De-aceea poetul, se roagă când scrie.

George Todoran.



Nașterea Domnului

Colind

Pe sub dungi de răsărit
Țundră albă s'a ivit
Peste culmi de feredeu
Până sus la Dumnezeu.
Picuri albi de lăcrimioare
Prin lânite de mioare,
Iar în dalbele cornițe
Ard micuțe făclițe.
Să 'ncâlzească Lerui-Ler
Domnul coborât din cer
În staurul oilor
Oblu 'n ieslea boilor,
Iar în dalba decuseară
Maicii Sfinte lilioară
Colindându-i linui-lină
Lui Isus, Craii se 'nchină.

BCU Cluj / Central University Library Cluj *V. Copilu-Cheatră.*

Noapte munteană

Stelele scriu ciucuri albi în limpezimi de ape.
Și ciute smălțuite adulmecă, mărgăritărel s'adape
Bobotezile feștite li s'au logodit în umezite gene,
Iar frica în urechile ciulite s'a 'ndătinat ca 'n pene.

Sunt eu de mână cu cerul și noaptea zugrăvită 'n munți
Calea laptelui văruște peste Detunata până la tine fumurite punți,
Luceferii alunecă să nu-i încui în lacăt de poem cum vrei,
De ce râd stelele de mine, când ți le-ași vrea 'n urechi cercei?

Brădetu 'ncopcie colindul în zvönul cetinar;
Ciutele își pironiră spaima 'n cucușuri de frunzar
Roirile astrale 'n zori au amușit, mirate că le chem.
Intinde-mi tu o stea, s'o cos — nu vorbă — ci floare 'n poem.

V. Copilu-Cheatră

Traiul lor!

roman inedit

... și dragă tată, nu cumva să vinzi pământul nostru, nu numai dealul Țapa, unde crește via atât de bine, dar nici măcar un petec de pământ. Să nu vinzi, să nu vinzi, căci suntem pierduți în ziua de azi. Vezi și d-ta cum se'nbulzește lumea după pământ și acum a intrat dracu din nou și în boerii ăștia; toți își cumpără pământ; toți își fac vile și castele și d-ta te gândești să faci un asemenea pas! mai bine orișice, dar pământul nu-l vinde! Ai boi, ai car, ai vacă cu lapte, vinde-le pe toate dacă vrei, căci om mai face noi rost de altele, însă dealul nostru scump, unde am crescut eu, nu-l înstrăina, căci în veci, dragă tată, nu-l mai vedem. Ce crezi d-ta că eu acum sunt deasupra nevoii?... nici poveste! Am învățat de geaba! Cu banii ăia cheltuiți mai bine cumpăram noi alt pământ, și-mi făceam o casă. Acum cu ajutorul lui D-zeu ași fi așezat. Ția de seama mea au făcut și armata, alții s'au însurat, dar eu n'am azi nici un D-zeu! Nu e zi lăsată de D-zeu pe pământ să nu calc zeci de kilometri pe străzile Bucureștiului — nu e magazin să nu întreb de vreun loc, fie ori și cum, numai să văd odată că fac și eu ceva. Toți răspund că nu, fără să întoarcă măcar ochii la tine să te vadă; ba unii mă mai și înjură, zicându-ne „vagabonzi”, oameni fără căpătâi. Eu, le spun, că am diplomă, că am terminat printre premianți... ei zic: „O hei! câți n'am văzut eu de ăștia, ba și pe la pușcărie, că s' sătul până'n gât de diplomați”.

Drept tată! Nu știu cum era pe timpurile d-tale, dar azi dai cu acul în cap de om pe „cheiul gârlii”. Stau toată ziua la drum, scuipe în Dâmbovița, urmăresc cu ochii vinele de unsoare și păcură ce alunecă pe spinarea apei. Unii se purecă, sau mai bine zis se păduchesc, căci au destui; și sunt așa de slabi, scofâlciți de li se văd umerii obrazilor. N'au ce mânca, nici o coaje de pâine măcar. Până în prezent — slavă Domnului — am mâncat câte odată în zi. Am cerut pe la toți cunoscuții noștri din sat, mi-au dat săracii, dar nu știu ce-oi face mai târziu!

Imi vine să dau dracului de o mie de ori ziua când am apucat drumul Bucureștiului și al școalei.

Ți-ai face cruce de ce vezi pe aici. Și nu știu cum se face că zilnic, în Gara de Nord, trenurile varsă mii de oameni; unde merg, unde aleargă, nu știu! Curg din Transilvania ca ploaia, de prin Basarabia la fel. Nu-i mirare că nu mai sunt locuri nici la mătură. M'ași băga în poliție, dar nici acolo nu mai sunt locuri; se cer o sumă de condițiuni și una pe care n'o îndeplinesc, e că n'am un metru și șaptezeci înălțimea, ci că's scund. Birourile? . . . unde trăgeam cu nădejde, s'au complectat de mult! Nu știu zău ce m'oi face; dacă n'oi găsi până mai târziu, un serviciu, atunci le dau dracului pe toate și vin acasă, m'apuc de plugărie, că tot nu mor de foame cu ea.

De aceea zic eu, dragă tată, să nu cumva să vinzi din pământ că atunci putem să ne dăm pe copcă.

— Mihai cu barba nerasă de o săptămână, neagră, țepoasă ca ghimpii ariciului și-o scarpină puțin pe partea stângă a obrazului. Intreruperea asta așa de mică, o făcu mai mult din cauza că se apropie de finele scrisorii, mai citi și cele câteva cuvinte strigătoare la cer: „să nu vinzi, să nu vinzi, pe prima noastră mamă, — pământul”.

Al dumitale fiu, fără noroc, Alecu.

Intr'un colț al scrisorii la stânga, jos citi: „Scrie-mi pe adresa lui Nicolae Băzăvan, căci o știi — tot aia veche”.

Lampa sfârâia pe pridvor. În jurul ei trei fluturi cu aripi albe-gălbui îi dau ocoale, parcă ar intra și ei în legea lui Kepler. Se tamponează de sticla lămpii, sboară în lături, se'nvârt, ciocnesc iarăși coșul, sboară din nou și dintr'o rotire se fixează pe margina oglinzii rotunde, vârâte în toarta lămpii; singura oglindă din casa lui Mihai ce-i servește pentru bărbieritul de duminică și sărbători. Atunci el își ascute briciul pe alurul negru și scobit la mijloc ca o obeadă, îl dă pe cureaua cioarecilor, îl încearcă de prinde părul de pe occipital și convins de ascuțișul

lui scoate oglinda rotundă dela lampă, îi pune proptea un pietroi și așezându-se pe scaunul scund, vără picioarele sub pat, se udă pe barbă, dă cu săpun servindu-se cu mâna în loc de pomori. Acum oglinda îi reflectă încă o sticlă de lampă și acolo lângă al doilea coș ireal, în marginea lui, Mihai abia își vedea un ochiu. Se uită fix în el; în ochiul lui vede „Piața Amzei“, „Hala de carne“, pe el în mijlocul ei, în uniformă de sergent, cu cureaua mare încins și în față pe placa de alamă frecată cu „Sidol“ vede litera „p“ săpat. Acolo pe pedestalul său din mijlocul halei, el striga pe timpuri, agitănd cravașa răsucită, făcută din sular de tun, către cei suspecti: Eși afară vagabondule! ce cauți aici hai-manauă? Du-te'n măta, cară-te de aici că te trag la răcoare și-ți încing 20“. Ehe!... își zise în gândul lui — ce timpuri erau atunci, mi se stricau rărunchii de porc sub căpătâi; plecam acasă cu pozănarele pline cu perii, țineam trei — cu mine — în odaie!

Cu degetul cel mare începu ași curăți nările.

O adiere ușoară îi mângâie fața, iar flacăra lămpii pâlpâi scoțând fum cu miros de petrol. Mihai o mută în cuiul din părete. În curte un bou tuși suflând greu, după o mică pauză râgâi și-și continuă rumeșatul, intrând în ritmul celor două capete, culcate sub pățuiag. Pe pridvorul de scândură văruiț, Florica întinse labele, își arată botul și-l linse cu limba scâncind a foame. Ochii îi sticliră. Se întâlnea cu ai stăpânului, rugători, cerând o bucățică de mămăligă și fărâmiturile.

— Dă-i drumul cățelii mă — zise Mihai, deschiotorând gulerul cămeșii, încheiat cu doi nasturi albi. Desbumbă bertelia dela mâini și se așeză din nou pe pat. În fața lui, Florica dând din coadă, înghițea cu lăcomie porția-i cuvenită. După aceea cercetă toate colțurile bufnind pe nas după rămășițele dela masă. Linse pământul ud de lapte și ajunse până la picioarele lui Mihai. Le mirosi, aplică o lipăitură degetului celui mare dela piciorul drept. Stăpânul tresări din gânduri. Florica se vări sub pat. Din colț — alarmată pentru deranj și spaimă, — cloșca sări afară cu cinci pui — restul s'au împrăștiat sub pat — piuind și cloncănind.

— Eși afară jigodie, fi-re-ai a dracului.

Mihai împinse portița, căteaua sări pragul tulind-o la poartă, într'un lătrat să-și arate hărnicia și meritul pentru că mâncase. Pe scândurile de fag ale patului cu țintare scobite în ele, așternu Mihai pătura veche, trase cioarecii, îi svârli la căpătâi, adăogând vesta. Pipăi locul unde puse capul și se răsturnă cu capul în sus, întinzând picioarele unul peste altul. Puse mâinile sub cap, împreună degetele oftând. Ușa casei scârțâi închisă de Veta. Pe un pat la fel cu cel din târnaț ea se culcă după o pregătire scurtă, punând sub cap o pernă umplută cu paie. Vergica închise ușa pridvorului, întoarse cioaca, trase cojocul, îi făcu vânt pe pătuiag deasupra fânului. Se cățără de curte și din două mișcări fu pe fân. În locul lui de trei zile amenajat ca pat, ridicat puțin la căpătâi, se trânti învelit în cojoc.

Tatăl său se ridică din pat, înfipse scrisoarea între scândurile pridvorului, suflă în lampă și întinzând pătura peste el se culcă pe partea stângă cu mâna sub cap, cu fața către răsărit. Tuși și închise ochii să-i vie somnul mai repede.

Alex. Popescu

Pietre pentru templul nou

Epocile tulburi de criză au dus întotdeauna, din necesitate organică și imanentă la intensificarea reflexiunilor pedagogice, ceea ce se vedește impresionant și în preocupările spirituale ale vremilor actuale. Conștiința modernă e străbătută de sentimentul tragic fiindcă și-a pierdut îndreptarul concepțiilor și a valorilor tradiționale, fără să fi ajuns să-și creeze altele noi, în căutarea cărora se găsește. Suntem deci în pragul unor timpuri noi. Chiar în dorință numai dacă le-am nutrii și totuși răspunsul afirmativ spune ceva din marea rugăciune.

De aceea într'o astfel de fază de fermentare, care este în fond o perioadă de cristalizare, gândirea pedagogică trebuie să-și dea obolul său în frământările ardente și urgente ale actuali-

tății. Trebuie să intervină cu toată gravitatea datoriei, prezidând la geneza noilor statorniciri ale realității umane. Cu toate aparențele care s'ar părea că pledează pentru un primat economic al structurii, deci a „flămândeii așteptări actuale”, toate fenomenele ce o caracterizează o definesc drept frământare generală de ordin spiritual.

Iată de ce educația devine mai mult ca ori când un imperativ al vremii. Se simte necesitatea unei școli care să dea din sufletul său maximul, pentru a putea așeza piatra de temelie pe care puterea de organizare, inobilare și armonizare a vieții să se poată rezema. Sufletul acesta de școală nouă, nu poate fi dat decât de o educație specială și din moment ce pornește prin organizarea formelor de viață e însuși principiul culturii.

Ideia de cultură e însă pe atât de plină pe cât de goală e funcțiunea sa practică, cuprinsă în termenul de multă mizerie gramaticală și literară „Culturalizare”.

S'a observat după războiul mare un fenomen îmbucurător și la noi care analizat mai de aproape constă dintr'o grijă mai mare, să zicem și mai sinceră, pentru cultura satelor și accentuarea ei. S'a creiat astfel un curent problemă definit după împrejurări și necesități „Culturalizare”.

Nu e locul să insistăm prea mult asupra termenului întrebuințat dealungul și dealatul acestei țări cu și fără rost. Existența lui însă aproape încăpățânată implică o necesitate fără doar și poate. Astfel nici nu se pot înțelege toate eforturile — cântări febrile ale zilelor noastre, cum nici truda grea de-a scrie un șir în cartea realizărilor, cheazășie pentru ziua de mâine. Incepând cu bătrâna Astra vechiul focar de răspândire a culturii în popor, continuând cu Echipele de lucru ale Fundațiilor Regale împrăștiate în vară și în țară și terminând cu neîntrecuta activitate a Cercului Cultural „Minerul” în țara de peste pădure, nu sunt oare semne de vreme bună ce va să vină?...

Intr'un număr precedent din această revistă făcusem câteva spicuiuri desprinse din crezul muncii de care e condusă familia

Șorecani, anume despre importanța introducerii costumului național în regiune. Ar urma să descifrăm în aceste rânduri o nouă semnificație din slova de trudă și lumină a Caselor Culturale înființate de Cercul Cultural „Minerul” în satele din jur.

Nu e nici aceasta o noutate vor spune pe drept unii din cititori. Case Culturale mai sunt prin satele noastre, și nu de puține ori constituie o rușine pentru sat și un mijloc de neînțelegeri între preot, învățător și săteni. Trist dar adevărat.

Ce am putea spune despre o casă mai mare ridicată într'un sat cu banii sfințiți în sudoarea frunții și scoși cu greu din cureaua bărbaților, ori desnodați pe marginea unei lacrimi din colțul năfrărilor femeiești. Ce-am putea spune despre această casă atunci când ea nu servește la altceva decât să adune pe feciori și fete în Dumineci ploioase la joc într'o cameră, iar în ceialaltă pe restul oamenilor cu necazurile la o porție de vinars, care se dublează, se triplează, se înzecește în chiote, înjurături și alte multe. Dar dacă din când în când aici se strâng și femeile la minciună, bărfire, pe care nu e exclus să o îndulcească și ele cu câte un păhărel. Ce-am putea spune decât că e trist dar adevărat.

Dar mai sunt apoi și altfel de case de acestea, înființate bunăoară de câte un politician gros la buzunar, cu parchet pe jos, iar pe pereți cu o întreagă galerie de oameni mari: foști, prezenți și viitori miniștri.

Doamne, aici opinca sfioasă a țaranului nu cutează și nici nu poate să intre decât atunci când trebuie să-i dea votul, pentru ca să-și vândă credința sa într'o zi mai bună.

E o rușine spun și eu ca și cititorii acestor rânduri cred, o rușine tot așa de mare, tot așa de grea ca și indiferența cu care e tratată această problemă de învățători și preoți. Oare să fi murit toți oamenii cumsecade? Nu mai e nimeni dintre conducătorii acestei țări să simtă greutatea și sfințenia misiuni sale?...

Dar să revenim. Era vorba despre casele culturale cu semnificația lor adevărată. Aceasta nu atât pentru a aduce unele

elogii, cât pentru a clarifica o problemă de experiență vitală din viața satelor noastre.

Nu sunt multe pe întinsul acestei țări. A se crede contrariu ar fi mai mult decât o minciună. Ar fi un mare păcat. De ce n'am spune: Casele Culturale sunt o poveste frumoasă pentru 99% din învățători, poveste pe care aproape că nici nu le vine să o creadă.

Și totuși eu am avut fericirea de a închina pe marginea unei seri de iarnă lungă cât o zi de post, cupa mulțumirii stând cot la cot cu țăranii unui sat din acest Ardeal încercat. Ascultând în fața unui aparat de Radio o muzică românească, citind o revistă bună, răsfoind un ziar. Am tăcut ori am vorbit, și totuși ne înțelegeam așa de bine.

Am văzut ingineri mergând cu harta României pe umăr, pe drumuri pline de noroi în seri de toamnă spre astfel de case culturale unde îi aștepta dela copiii de școală, până la pletele albe sprijinite pe scaune ori rezemate pe lângă pereți în toiagul a 80 de ani.

Și m'am întrebat. Ce îi lega oare pe acești oameni, din două lumi aproape diametral opuse? Dorul după o țară mai bună, după un om mai cumsecade, după o stare mai omenească pe care o merită satele noastre. Ce frază plină de efect. Dar sinceri să fim nu știu dacă stă bine pe buzele familiei Șorecani. Nu. Pentrucă prea mult a fost declamată pe cuprinsul acestei țări sub o formă sau alta. Nu odată viața publică ori chiar știința a creiat formele ori termenii improprii sau vagi de care nu mai poți face abstracție. Aceasta poate pentrucă ei nu precizează un sens unic, deci nu rezolvă nimic. Cel mult am putea să spunem că sunt litere din abecedarul demagogiei care caracterizează timpul în general și viața românească actuală în special.

De aceea să trecem la realizări, singurele în drept să vorbească.

După portul național frumos ca o legendă albă presărat în satele din regiunea Șorecani, Cercul Cultural „Minerul” a simțit

nevoia creeri caselor culturale. Țăranii satelor din jur, în mare parte mineri, una din meseriile cele mai grele, în sensul că poate să reducă pe om la o simplă mașină de scormonit pământ, au nevoie de o educație. Această educație nu poate fi dată decât de o școală, care la rândul ei bazată pe suflet, spirit de jertfă și sacrificiu trebuie să țină seamă de necesitățile individului și a colectivității, atât materiale cât și spirituale și după posibilități să le dea încadrate într'o armătură cât mai armonică.

Iată de ce s'a procedat la crearea caselor culturale. Ce este o casă culturală de aceasta, și cum funcționează ea?

O clădire ridicată într'un sat în special pentru acest lucru ori o încăpere mai spațioasă închiriată dela un țăran. Amenajată cu: mese, scaune, un aparat de radio, abonamente la ziare și reviste, este încredințată unui comitet din trei membrii din sat sub președinția de onoare a învățătorului și preotului. Tot din zestrea casei culturale mai face parte și o mică bibliotecă cu cărți bine alese și un dulap amenajat cu medicamente de primă urgență.

Acolo unde școala e încăpătoare, camera aceasta e aranjată în localul său.

Funcționarea caselor culturale se face în baza unui regulament întocmit de comitetul central de conducere a caselor culturale, ales din sânul membrilor Cercului Cultural, din funcționarii societății. Acest regulament este afișat la toate casele culturale, pentru cunoștință și respectare.

O echipă dintre membrii de drept trece odată pe săptămână în fiecare sat pe la casa culturală cu un program bine studiat, desbătând probleme de educație morală, cetățenească, cunoștințe de igienă, agricole, geografice și discutând noutățile.

Nu știu dacă rândurile de până aici au reușit să descifreze ceva din marea taină ce plutește ca un semn de întrebare asupra satelor noastre, precum n'am știut niciodată cât de puternic este nectarul pe care îl închină paharul bucuriei adevărate. Dar

fără să vreau printr'o asociație de idei îmi picură gândul în trecutul nu tare îndepărtat.

„Un sat ideal“ era subiectul pe care îl desvoltasem în ultimul an de școală la „Datoriile învățătorului“. După lectură bunul meu profesor de limba română se declarase mulțumit, totuși am citit așa pe furate în ultima vorbă a Sa un regret.

În pauză un prieten bătându-mă pe umăr mi-a strâns mâna, rezervându-și o întrebare: „Crezi în ceea ce ai scris?...” Nu-mi mai amintesc ce i-am răspuns.

A crede în bine și în frumos, este religia cea mai grea. A îndrăzni însă să crezi azi în bine și în frumos peste tiparul rigid al mentalității mari, este aproape egal cu a păcătui.

Și totuși nu cunosc altă cale spre dumnezeire. Se mai cere și perfectul se va spune pe drept. Se va înțelege poate astfel mai ușor că valoarea educației, e fără asemănare fiindcă este mijlocul ce duce spre însuși scopul existenței create în funcție de cultură. Iată de ce cultura este o datorie, cea mai mare datorie a vieții, imperativul fundamental, care se degajază din armonia și dialectica realității generale. Și atunci nu e frumos și util a păcătui în sensul aceasta? Se înțelege însă că acest păcat ca nu oricare altul cere suflet mare și jertfă care sub emblema sfântului blestem dumnezeesc *Munca* trebuie să deschidă școala de mâine.

De aceea cred, casele culturale cu adevărata lor semnificație conțin un fir din marea rugăciune a satelor noastre, o strofă din poemul de legendară realitate românească.

George Todoran



COSAȘII

de: N. Brana

Noaptea

Adoarme 'ntre vâlcele-un cuib de sate
Legănat în vis de a nopții zână,
Ce-și spală părul 'n apa din fântână,
Și-l piaptână peste cărări uitate.

Izvoarele își spun povești de dor
Și 'n pat de frunze vântul ațipește;
Un greer, chitara și-o strunește
Și 'ncearcă-o melodie 'n fa minor.

Poteca de pe vale 'ncet își duce
Sălciile ce clilesc din gene,
Și plopii își pierd urma prin poiene,
Iar Crist veghiază blând la o răscruce,

Emil Zegreanu.

BCU Cluj / Central University Library Cluj

Elegie*)

Dacă nu ți-ai odihni tristețea 'n palme ai putea să vezi
Cum cerul scutură proaspete livezi

Poate amintirea vrea, dar în aceste zile
Poemul își scrie grădina în file.

Erau și altădată seri reci, dar inimile noastre
Curgeau fluvii limpezi de melodii albastre.

Atunci am aruncat copilăria cum arunci o jucărie
Neștiind că astăzi o voi pune 'n elegie,

Ochii, iezere cu lumină umplute,
I-au tulburat semne și ape neștiute.

*) Din volumul recent apărut: *Plecarea spre legendă.*

Mânile se mirau de tinerețe ca de o stofă nouă
Și o țineau ascunsă ca cerul să n'o plouă.

Ne-a plăcut jocul acesta și de-aceea l-am scris
În pașiștea poemului deschis.

Ridică fața din odihna palmelor și vezi
Amintirea scutură livezi.

George Popa

Scrisoare pentru liniștea celor rămași

Aici cresc stelele foarte frumos,
Le 'nchizi în ochi sau le cânti în violini
Cu tremurat prelung de abanos.

Pe inimă stau vorbele ciorchini.
Le scuturi de miresme și le scrii
În pagini înflorite și 'n grădini.

Aici, în seri întinse și prea gri,
Cirezile tristeții din urmă nu le mâni
Și elegie n'ai cui dărui.

Vibrare calmă lunecă 'n fântâni
Și trec prin aer ingerii ușor
Cu inimile noastre prinse 'n mâni.

George Popa.

Ședința din 22/XI 1936

În ziua de 22/XI 1936 s'a ținut la școala primară din Ticu-Colonie ședința ordinară a comitetului asociației. Din membrii comitetului au fost prezenți d-nii: Aurel Mitrea, Nosa Vasile,

Traian Zimveliu, Dordai Augustin, Vasile Călugăru, Trif I. și Nicolae D. Maniu.

Ședința este deschisă de președintele asociației județene, dl. Aurel Mitrea, care arată că datorită împrejurărilor această ședință se impune de a fi ținută.

Se intră apoi în ordinea de zi, discutându-se toate punctele. Membrii comitetului au luat parte activă la desbaterea fiecărui punct în parte, fiecare fiind rezolvat prin unanimitate de voturi, după cum urmează:

1) *Cetirea procesului verbal din ședința ultimă.* Intrucât acel proces-verbal se cunoaște și ulterioarele puncte necesitând timp mai mult pentru desbatere, fiind atât de importante, se renunță la cetirea lui.

2) *Soluționarea cererilor de ajutoare.* Luându-se în discuție cererea de ajutorare a colegului Teglaș, actualmente bolnav în Clinică se hotărăște a fi ajutat din ultimele rămășițe ale actualului buget, luându-se încă o sumă — situația fiindu-i gravă — și în bugetul viitor.

3) *Ordinul Revizorului școlar Cluj No. 4274/1936 cu privire la reținerea celor 10%, pentru orfelinatul din Predeal.* Având în vedere salariul de mizerie al învățătorilor, având în vedere că reținerea s'a făcut în mod arbitrar, învățătorii neconsimțind, se hotărăște ca sumele încasate în acest scop să fie vărsate celor în drept (învățătorilor). Asociația protestează și nu admite să se facă rețineri din salariul învățătorilor fără consimțământul lor.

4) *Clădirea unei case de odihnă.* Pentruca în timpul verii, colegii extenuați de muncă să găsească un loc familiar de odihnă, se hotărăște ridicarea unei asemenea case. Terenul, unde se va construi această casă încă nu s'a fixat definitiv. Minele „Șorecani” — prin dl. Director — ne-au promis un asemenea teren.

5) *Organizarea unor cursuri în vacanța Crăciunului.* În caz că examenul de gr. II se va amâna, se hotărăște ca, timp de câteva zile, colegii să poată audia cursurile în ceea ce privește „stu-

diul individualității“. Detalii se vor da în preajma cursurilor — dacă se vor ține.

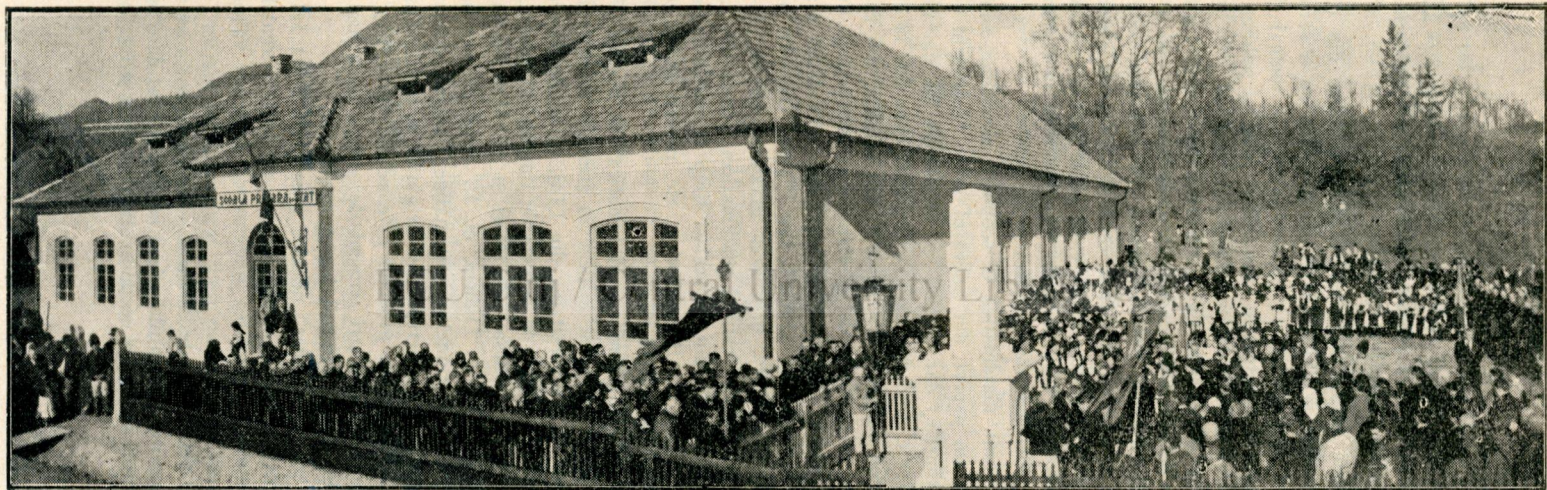
6) *Organizarea unui concurs cu privire la monografia școlară.* Se institue un premiu compus din o cupă de argint pentru cea mai reușită monografie a unei școale din județ. Condițiunile acestui concurs ca și data prezentării manuscriselor, se va arăta mai târziu.

7) *Eventuale.* S'a hotărât ca să nu mai fie trimise comitetele școlare decât un singur organ oficial, iar nu 3 cum sunt astăzi. Pentru acest punct ca și altele tot atât de importante dl. Președinte, asistat de 2 membri din comitet, vor face demersurile de rigoare.

Ședința s'a sfârșit într'un cadru de frățească colaborare. Nu uităm să arătăm și din acest loc dragostea și atenția de care ne-am bucurat acele câteva clipe petrecute în mijlocul funcționarilor dela Minele „Șorecani“. Se află acolo o instituție românească cu mult suflet românesc.

BCU Cluj / Central University Library Cluj

N. D. Marin



Școala primară de stat din comuna Vultureni Jud. Cluj, este opera în care se oglindește gândul și sufletul omului, care trece dincolo de pragul egoismului. Este recunoștința și dragostea unui om față de comuna în care și-a împlinit primele gânduri și simțiri, în graiul și credința neamului său. Privind această operă de cultură vezi măreția faptei care înobilează sufletul inițiatorului (Dl V. Chintoanu, dir. revistei noastre) și care face să crească în sufletele noastre tot mai frumoase pilde pentru viitor.

PIERRE SERGESCU: *Les sciences mathématiques. Tableau du XX-e siècle*. Paris, Les Éditions Deuvël et Steele.

În general se crede despre matematici că se compun din o mulțime nenumărată de științe aride și plictisitoare, că operează cu o serie infinită de calcule reci și fără nici o legătură cu realitatea. Că tocmai din cauza aceasta ele sunt o minunată construcție inaccesibilă marelui public, prin faptul că se înalță pe culmi necontrolabile, dincolo de concret.

În realitate foarte puțini știu că matematica își are o gândire a ei proprie, o lume aparte de visuri abstracte care o apropie de artă și filosofie.

Din domeniul matematicii pure, Einstein, în faimoasa sa Teorie a Relativității trece prin geometrie la fizică, reușind să dea un sistem de explicare a universului, perfect și impecabil, care poate suferi oricând o comparație cu principiile filosofiei naturale a lui Newton. Iată un minunat exemplu de trecere dela idealuri teoretice la viața practică.

Știința de abstracțiuni, matematica în scopurile ei ultime, caută să lumineze, să deslușească un aspect din adevărul etern. Adevărul e unul și acelaș pentru toate științele, dar fiecare se străduiește pe căi diferite să ajungă la el. Matematica e unul din multele drumuri care duc la adevăr. Și fiindcă e drumul cel mai desprins din concret, din sensibil, din ceea ce este trecător, ea se apropie prin idealurile și visurile ei într'aripate de artă și filosofie. Pitagora își dădea seama de însemnătatea speculației matematice spunând că „numerele guvernează lumea“. Iar Platon, filosoful păgân, cel mai apropiat de gândirea creștină, prin acea maximă celebră „D-zeu face totdeauna geometrie“ întrezărea destinul matematicii. Descartes, Leibniz și Newton pentru epoca modernă sunt în același timp și matematicieni și filosofi. H. Poincaré, E. Borel, L. Brunschwig, etc. pentru epoca contemporană, îndreptătesc speculațiile matematice.

Cu aceste idei expuse în „Gândirea Matematică“ — o carte extrem de importantă pentru cei care vor să se inițieze în științele matematice, — dl. Petre Sergescu, profesor la Universitatea din Cluj, ni se descoperea ca un profund și adânc cugetător ajutat de cercetările omului de știință. Format la școala lui E. Picard, E. Goursat, E. Borel și P. Moutel, impresionat puternic de citirea operelor lui P. Duhem, dl. P. Sergescu era natural să ne dea un tablou, o istorie a științelor matematice franceze contemporane.

Spirit clar și organizat, cu perspective originale și o frumoasă formă literară accesibilă oricui, totdeauna profund în concluzii filosofice, dl. Petre Sergescu este unul din puținii noștri oameni de știință, care au reușit să se imprime prin originalitatea gândirii lor peste hotare.

În „Les sciences mathématiques“ ne este prezentată toată frământarea și toate idealurile științei franceze contemporane, cu toate curentele și toți reprezentanții ei de seamă. E gândirea matematică franceză văzută de un străin.

Credința d-lui P. Sergescu este că dacă — într'adevăr — se află ceva dincolo de văzduhul eterat al orizontului, dacă omului îi sunt date posibilități de a face lumină în marea noapte a necunoscutului, atunci științele matema-

tice — cu tot cortejul lor de abstracțiuni — alături de filosofie, sunt îndreptățite să străpungă cu raze de lumină întunerecul care ne înconjoară. Căci acesta este tot sensul străduinței noastre.

Dar într'o recenzie de câteva rânduri nu putem reda toată gândirea și eforturile unui om de știință cu perspective atât de larg deschise ispitelor metafizice. Ne rezervăm aceasta pentru altă dată.

Nistor Petru

GEORGE POPA: *Plecarea spre legendă*. Lanuri. 1936.

În această toamnă roșie, mai frumoasă ca multe cari s'au dus, am primit din Mediașul lanurist, cartea mustind de rod ca un ciorchine copt, a prietenului George Popa. Dacă autograful răzeșit pe o carte oarecare, îmbie la un cuvânt de politețe, în cazul de față e inutil: noi iubim poezia lui George Popa și aceasta e supremul argument. Între ea și noi există o solidaritate organică, una născută din aceeași comună neputință de a trăi existența în ce are ea plin și frumos. Mai exact, în ce *ni se pare* a avea împlinit. De aci ancorarea poetului în ideal, cățărarea de torțile azurului. Azur pe care ancestrale trăiri ni-l descoperă în lumini de mit și legendă. Plecarea poetului spre țara de vis, este o plecare spre această legendă. Nu e lipsită de riscuri această plecare. Poetul se găsește singur în acest destin, și iată amărăciunea de a nu putea exprima și altora frumusețile gustate în alpinele-i altitudini:

Totuși, uneori ne istovesc tristeți,
Ca o mireasmă bolnavă în file;
Cât sunt de mari aceste frumuseți
În inima noastră, prieteni poeți,
Și pentru alții cât de inutile.

La mijlocul drumului, va simți și el inutilitatea — o, sfânta inutilitate, pe care așa de mult o iubim! — acestui urcuș. Pașii sunt însă, pe drum, „stăruen sânge mirajul legendei“ și nimic nu-l mai poate opri:

Mai târziu când vom ajunge'n mit
Vom vedea că scopul e puțin,
Mai mult e frământarea drumului suit,
Exodul acesta spre destin.

pentru ca în „Călătorie“ să constate:

Au rămas multe lucruri închise
Tot atâtea poeme nescrise.
Uneori numai elanul și naivitățile noastre
Ne mai țin lângă altitudini albastre.

Destinul odată resfirat, fără putință de „întoarcere“, îl poartă cu tristețea geamănă de mână „printre stele și cărți“, vorbind despre „oameni și arbori“, despre „tristețea cea mare“, spre pururi „fața morgana“. Uneori se coboară în grădina lui, „Grădina cu litere“ și cuprinde pe „Isus peste țarini“.

Viziunea este demnă de un chenar legendar, iar realizarea poate concura cu orice capodoperă folclorică:

Au trecut pe-aicea apele amiezii
Și-au băut din ele oamenii și iezii.

— — — — —
Iată pe Isus cu pas de stea
Peste holde. Spic nu tremura.

Alteori coboară în „inima pădurii“ și cântecul se împletește cu o imagine deopotrivă vizuală și auditivă. Natura la George Popa capătă glas. „Fiecare frunză e o inimă“ ce simte cu poetul și cântă. Se apropie de ea ca de o mare taină, surprinzându-i zeul în decor de basm. (Moartea lui Pan).

Regretăm de a nu putea reda aici pastelul *Anotimp*, o minune realizată pictural. Ascultați acest desen-viziune:

Din munții scriși în livezile zării
Coboară oile și basmele țării.

Ne pare rău de a nu putea accepta părerea prietenului N. Rusu dela „*Eu și Europa*“, care ar fi dispus să vadă aici oarecare apropiere de o poezie cu totul de altă semnificație și viziune a tovarășului de condei V. Copilucheatră. Subscriem însă cele spuse de dd. P. Constantinescu dela *Vremea* și N. Roșu dela *Curentul*. Am fi dorit ca acesta din urmă să ne dea și o probă moștră de „arghezianism“, pentru că unii au văzut aci o afirmație gratuită.

Desigur, filonul din care isvorăște această poezie este tristețea. O tristețe din cauza destinului mărginit al omului. Și sentimentul că mai stărue undeva, în ascunzimi de suflet ceva din înflorirea ancestrală, poleiază cu nimb de vis cântarea poetului. Tristețea lui George Popa este una exprimată discret. De aci simplitatea de o clasică factură a poemelor. O simplitate organică, izvorită dintr'un echilibru deja format. Iar dacă regretăm ceva, e că prea repede poetul ne invită

Să închidem coperta ca pe o jaluță
Și să gustăm mireasma rămasă pe buză.

Fie ca părerea noastră de rău să fie cât mai curând răsplătită prin o nouă culegere la fel de împlinită.

Deocamdată, eu mă mărginesc să-mi strig bucuria: darul ce ni l-a făcut George Popa este egal în frumusețe cu toamna plină de aur și rod, în care ni l-a dăruit!

Ion Moldoveanu

N. CRAINIC: *Puncte cardinale în haos*. „Cugetarea“, București, 1936.

N. Crainic și-a înmănușiat o serie de articole publicate, multe din ele în „Gândirea“. Așa cum sunt, prezintă o unitate de gândire, întrucât toate privesc problematica cultural-națională. N. Crainic este un animator. Face

parte dintre pușinii bărbați români cari au o credință și în această credință se găseasc conștanți. Din această cauză, poate, i-a fost dat să nu se integreze definitiv în nici o grupare politică. Și pare paradoxal faptul că acela care a creiat o ideologie națională după războiu a fost neglijat și eliminat din grupările cari își găseasc substratul ideologic în doctrina națională a lui N. Crainic. Să fie oare validitatea fenomenului că un om de cultură nu poate sesiza politicul în ce are el etern și meschin omenesc? Nu știm. Ceeace știm e că N. Crainic se găsește în centrul spiritualității românești postbelice. Do-vadă activitatea multiplă desfășurată în coloanele revistei *Gândirea*, care a creiat un curent cu profunde rezonanțe în substratul etnic spiritual al neamului. N. Crainic a sesizat cel dintâi haosul postbelic, cărarea dreaptă a culturii românești. Și a găsit-o în „*inima neamului*” redescoperind acel *autohtonism* (ortodoxism), pârghe permanentă a culturii românești. Cei cari doresc o documentare, vor găsi în confesiunile unui om de cultură, adevărate „puncte cardinale”.

I. M.

TRAIUL LOR.

Se cheamă romanul ce-și așteaptă editorul, al d-lui A. Popescu, înv. în Bonțida. Romanul în intenția lui este o frescă socială, în care se va oglindi un crâmpel din viața de țară cu necazurile și grijile ei. Ne vom face observările noastre, obiectiv, atunci când vom cunoaște în detalii opera. Până atunci servim cititorilor un capitol din lucrarea amintită și suntem bucuroși a anunța un nume nou în literele românești. Numele și pregătirea d-lui Al. Popescu, pentru cei cari îl cunosc, sunt o garanție că ne va servi cu lucruri frumoase. Fie ca speranțele noastre să fie confirmate prin o fericită realizare.

GRIGORE TĂUȘAN: *Opiniile unui singuratec*.

L-am cunoscut acum câțva timp în urmă în redacția unui mare cotidian pe delicatul și subtilul cugetător Grigore Tăușan, care a făcut să apară în editura *Cugetarea* frumosul volum „Opiniile unui singuratec”.

Acest volum, ireproșabil din punct de vedere tehnic foarte bine îngrijit este fără îndoială cea mai aleasă culegere de reflexii și maxime de până acum. Dintr’u început se va conveni că evenimentul trebuie să fie subliniat pentru genul creațiunilor moraliste este cel mai puțin cultivat dintre toate activitățile cugetării omenești și de aceea volumul „Opiniile unui singuratec” a vrednicului autor d. Gr. Tăușan este foarte bine venit.

Autorul acestor maxime este un înțelept și subtil cugetător care este și un neîntrecut cronicar al ideilor.

Stăpănit de o vastă și superioară pregătire filosofică d. Gr. Tăușan a reușit ca în „Opiniile unui singuratec” sub forma unei maxime să ne redea toată bogăția de idei, care stăpânește o ființă cu o neîntrecută activitate intelectuală.

Viața afectivă și de o continuă activitate a acestui profund cugetător a creiat o nouă metodă de gândire, lucru care nu este ușor de îndeplinit. Numai acela care este într’o continuă activitate intelectuală poate crea noi

metode. Cu o necontenită mobilitate de spirit, d. Gr. Tăușan a făcut să apară acest volum de maxime.

Așa stând lucrurile este foarte explicabil ca „Opiniile unui singuratec“ născute dintr'o adâncă pătrundere a realității și isvorită dintr'o bogată existență interioară să preocupe pe marii gânditori. Volumul D-sale cuprinde un întreg șirag de adevăruri și reflexii a psihologiei umane, care trebuie să recunoaștem că la noi a fost prea puțin cercetată.

În grațioasa prefață a „Opiniilor unui singuratec“ autorul printre altele ne spune:

„Inchizând ochii, dar lăsându-i deschiși înăuntru ca să privească sufletul, se poate înțelege lumea din afară, în adevărul ei înțeles“. Răsfoind elegantul volum din cuprinsul celor 152 cugetări, pentru a ilustra cât mai bine punctul culminant al evoluției intelectuale a acestui subtil cugetător voui da câteva din aceste cugetări:

„Majoritatea oamenilor utilizează rațiunea numai pentru a-și putea justifica faptele făcute fără rațiune“. (Pag. 11).

Sau:

„Ambiția cea vrednică de admirat e aceea care râvnește la stărpirea ei însăși“. (Pag. 15).

Sau:

„Un scepticism absolut nu poate să existe, căci atunci s'ar nega pe el însuși și cu modul acesta absolutul s'ar transforma iarăși în relativ. De aceea toate sistemele sceptice au avut o teză pozitivă de susținere anume că nu trebuie să te încrezi, fie în simțuri, fie în rațiune“. (Pag. 28).

Sau:

„Pentru a te încrede în altul, trebuie să-l cunoști bine, dar cu cât îl vei cunoaște mai bine, cu atât te vei încrede mai puțin în el, prin urmare nu trebuie să te încrezi decât în acei pe care nu-i cunoști deloc. De aceea conține un mare adevăr dogma: „Crede și nu cerceta“. (Pag. 42).

Sau:

Mulți cred că poezia trebuie să îmbrace haina versurilor: „Sfinții n'au nevoie de odăjdii. (Pag. 96).

Din cele expuse până aici ușor se poate vedea că, cugetătorul d. Gr. Tăușan se dovedește și de data aceasta a fi un înțelept și subtil psiholog care știe să interpreteze, mai bine decât oricare alții, toate actele existenței noastre sufletești. De aceea noi îl prețuim pe d. Gr. Tăușan ca pe un profund cugetător care s'a dovedit a fi un adevărat filosof.

Liviu D. Sălăgeanu

In atențiunea învățătorilor și educatorilor.

CARNET ȘCOLAR.

Zilele acestea librăria și papetăria Remus Cioflec a pus în vânzare un „Carnet Școlar“ experimentat la Școala de Aplicație de pe lângă Școala Normală de băieți din Cluj. Carnetul este întocmit de dl. Prof. C. Mateescu, îndeplinind toate condițiunile pedagogice și aduce un real folos în vederea cunoașterii și instrucției elevilor.

Răsfoind Carnetul școlarului, în linii generale cuprinde toate datele referitoare la viața copiilor ca școlari, de exemplu: notele pe trimestru și situația la finea anului, fișa medicală, un bogat rezumat din fișa pedagogică, apoi activitatea în cadrele străjeriei, cercetășiei, etc. La urmă, acest carnet școlar are un loc rezervat pentru observațiunile părinților, institutorului și diferite alte însemnări făcute de elevi.

Dl. Prof. Constantin Mateescu care este un subtil cunoscător a vieții psihice, prin acest carnet urmărește ajutorarea și ușurarea programului pe care învățătorii sunt obligați a-l desvolta în diferite ocazii: ex. definitivat, înaintări, etc.

Ar fi de dorit ca toți învățătorii și educatorii să răspândească acest carnet printre elevii școalelor și claselor pe care le conduc, fiindcă vor fi pe deplin mulțumiți de utilitatea lui. Prețul unui exemplar este fixat la 5 lei, așa că toți copiii au posibilitatea și în special cei dela oraș să și-l procure.

Carnetul școlar este aranjat și întocmit după dispozițiunile regulamentului și ajută la cât mai complectă cunoaștere a copilului, care a fost, este și va fi totdeauna o problemă pentru educatori.

Mica înțelegere a învățătorilor.

În Noembrie 1936, învățătorii surorii noastre politice, Cehoslovacia, și-au ținut Congresul de sărbătorire a unui deceniu dela înființarea Asociației lor. La acest congres în afară de alți delegați streini, a fost reprezentată și România prin glasul Dlui D. V. Ţoni, președintele Asociației noastre, al cărui discurs, îl reproducem mai jos, după „Universul” din 9 Nov. 1936. El este o palmă usturătoare de energetică reacțiune împotriva tentațiilor de revizionism ale vecinilor noștri, alimentați cu iluzii și discursuri semnificative ca cel de curând de la Milano a ducelui Mussolini.

D. D. V. Ţoni a spus următoarele:

Mulțumesc adânc mișcat președintelui dv., și amicului meu Vlasak, pentru cîntea ce mi-a făcut invitându-mă la acest congres jubiliar. Îi mulțumesc că mi-a dat astfel prilejul să vă aduc salutul cordial al celor 45 mii învățători din România, grupați toți într'o singură asociație, aceea pe care o prezidez.

Cehoslovacia și România sunt legate astăzi nu numai prin amicitie ci și prin alianță.

Primirea de neuitat pe care poporul dv. a făcut-o Regelui Carol al României, — și care a avut un atât de puternic răsunset în lumea întregă — a pecetluit pentru totdeauna prietenia dintre poporul cehoslovac și cel Român.

Trecutul nostru de suferinți și lupte înverșunate pentru libertatea națională, interesul comun de a apăra și păstra această scumpă libertate, obținută printr'o credință neclintită și o supremă efortare, nevoia de a putea să ne desfășurăm în liniște munca pentru cultura și civilizația umană și, mai presus de toate, imperioasa datorie de a veghea să nu fie tulburată pacea lumii, au impus această alianță a țărilor noastre și a Iugoslaviei.

Dar o alianță este slabă dacă se bazează numai pe legăturile diplomatice sau economice.

O alianță ca să fie tare și durabilă trebuie să se bazeze pe cunoașterea reciprocă a popoarelor aliate, cunoaștere care să aducă stima și iubirea unuia pentru celalt, pe schimbări culturale dintr'o parte și alta, pe relațiuni dela suflet la suflet.

Pentru îndeplinirea acestui comandament, învățătorii pot juca un rol de mare importanță, de importanță decisivă.

Ei au doar în mâna lor sufletul poporului, ei pot deci pregăti viitorul.

Trebuie ca noi învățătorii să ne cunoaștem unii pe alții în concepțiile, idealurile și metodele noastre de lucru, și apoi ca fiecare din noi să reverse în sufletul copiilor cari ne-au fost încredințați, înțelegere și respect pentru-virtuțile, opera de creație și sacrificiile celuiilalt popor unit cu al nostru pe drumul aceluiaș destin.

În serviciul acestei idei, crearea unui organism comun de acțiune este de urgentă necesitate și acest organism nu poate fi altul decât *Mica Înțelegere a Învățătorilor*.

Spre a se păși la organizarea ei, s'a dat deplin mandat de către asociațiunea mea și — după cum mi-a spus și președintele dv. — i s'a dat împuternicire în acest sens.

Rămâne acum să obținem și adeziunea colegilor iugoslavi, și să nu fie nici o îndoială că o vom obține, și *Mica Înțelegere a învățătorilor cehoslovaci, români și iugoslavi*, va fi în cel mai scurt timp o realitate.

Cu aceste gânduri și cu aceste sentimente doresc deplină isbândă lucrărilor congresului, o activitate din ce în ce mai rodnică asociației dv., și strig din toată inima:

Trăiască învățătorii cehoslovaci!

Trăiască Cehoslovacia!"

George Racoviță.

Distinsul pictor N. Brana, colaboratorul revistei noastre, cu ocazia expoziției de pictură pe care a avut-o la București, a stârnit admirația tuturor oamenilor de artă din țară. Cronicarii îl remarcă ca pe cel mai reprezentativ pictor ardelean. Multe din tablouri au fost reținute parte de gravură de colecția statului, parte se vor trimite la expoziția universală din Londra.

Celebrul pictor este numit în consistorul bisericii ortodoxe pentru pictură bisericească. În ziua de 17 Februarie 1936 va deschide o nouă expoziție de pictură. Noi îi dorim cele mai frumoase succese.

**Sfintele Sărbători ale
Crăciunului și Anul nou să aducă bucurie
și noroc cetitorilor noștri**

VIZITAȚI LIBRĂRIA

„REMUS CIOFLEC“

CLUJ, PIAȚA UNIRII No. 8

Cel mai mare depozit de
Manuale didactice, rechisite
și imprimate școlare din

BCU Cluj / Central Ardeal. y Library Cluj



**Rabat special pentru Cooperative
și Comitete școlare.**



In depozitul librăriei se gă-
sesc toate noutățile literare
și științifice, atât cele ro-
mânești cât și cele străine.

