

MÉHÉSZETI KÖZLÖNY

A MÉHÉSZEGYESÜLET HIVATALOS LAPJA

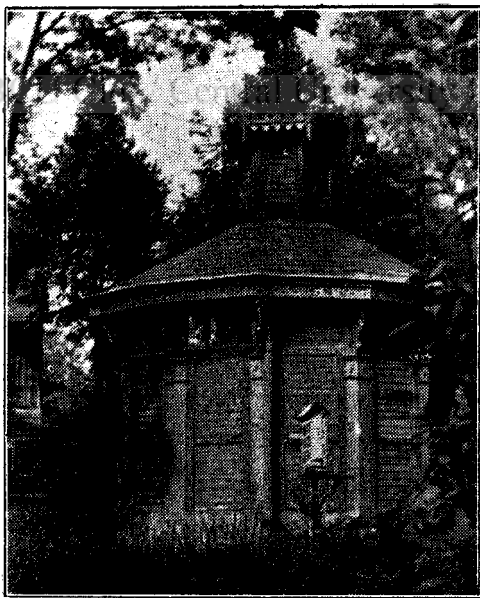
Felelős szerkesztő:
TÖRÖK BALINT
az EME tb. alelnök – főtitkára.

Szerkesztőség és kiadóhivatal:
CLUJ,
Str. A. Muresan 10.
Telefon 21-58. sz.

Szerkesztő:
SEYFRIED FERENC
az EME titkára.

Kiállításunkra.

Az E. M. E. ezévben rendezi meg fennállása óta XIV. méhészeti kiállítását és VII. méhészeti kongresszusát a méhészeti kultúra fejlesztése és terjesztése érdekében.



Kép az EME házsongárdi méhésztelepről. A körpavillon előtt megfigyelőkaptár látható.

Ez a kiállítás hivatva van bemutatni egyrészt Erdély méhészetének mai helyzetét, másrészt azt az utat, amelyet a haladás terén az erdélyi méhészet tett az egyesület megalakulása óta.

Bár tövisek volt az út, sok akadállyal kellett küzdeni, mégis büszkén hivatkozhatunk az elért eredményekre, amely a kiállításon láthatók és amelyek közül csupán egyről emlékszünk meg: az új egyesületi kis és nagy kaptár-típus elfogatásáról és egész Erdély területén való bevezetéséről.

A jövő útjait hivatott szolgálni az egyesület 5 éves munkaterve, amely az egyesület VII. méhészeti kongresszusa elé kerül mint olyan általános jellegű kérdés, amely nem csupán az E. M. E. tagjait, hanem egész Erdély minden méhészt egyaránt érdeklé és kell hogy érdekelje.

Az egyesület 5 éves munkaterve felöleli mindazt, amit egy méhészeti egyesület mint szaktestület társadalmi uton munkáshat a kitűzött nemes célok elérhetése érdekében.

Az E. M. E. kiállítását méltóképen egészíti ki az Erdélyi Gazdasági Egylet Kertészeti és Gyümölcsészeti Szakosztályána kiállítása és szake előadásai, amennyiben a méhészet és kertészet egymással szorosan összefüggő és egymást kölcsönösen kiegészítő gazdasági foglalkozási ág.

A kiállítás háziipari és népművészeti csoportja díszíti és élénkíti a méhészeti kiállítást. A falusi földmivelő nép foglalkozik a háziiparral. A háziipar termékei között szerepel több méhészeti eszköz is így pld. a gyékény, szalma, stb. kosok készítése. A kiállításon azonban nem csupán a méhészeti háziipar kerül bemutatásra, hanem a háziiparnak minden egyes ágazata, mert a méhészek közül igen sokan foglalkoznak ezeknek a háziipari cikkeknek az előállításával és ezalkalommal ezeket is bemutatni óhajtották.

Mint vendégek szerepelnek a kiállításon a képzőművészek, akik legszebb alkotásaikat hozzák el kiállításaink ékesítésére.

Kiállításaink kapujának megnyitása előtt kérjük a T. Tagtársainkat, hogy a kiállítást és az azzal kapcsolatos kongresszust és szake előadásokat minél nagyobb számban sziveskedjenek látogatni és felhasználni mindazt, amit a kiállítás és az előadások nyújtanak és adhatnak.

Mossuk meg a méztér sötétebb színű lépeit.

A fogyasztóközönségnek tulnyomó része világos színű mézet kíván és keres. — Ez okból a méhészek is arra törekednek, hogy olyant tudjanak piacra hozni.

Mi módon érhetjük el célunkat?

Azt tudjuk és el kell ismernünk, hogy egyik virágfélééről gyűjtött méz majdnem teljesen világos, szintelen, a másik féle virágról gyűjtött pedig kisebb nagyobb mértékben sötétebb színű, de nem fogadhatjuk el azt az állítást, hogy ezen színváltozás kizárólag a virágnemektől függ. — Több évtizeden át folytatott méhészkedésem alatt többször volt alkalmam meggyőződni arról, hogy a világosabb színű lépekből pergetett méz sokkal világosabb színű, mint a régi vastag falú fekete színű lépekből kipergetett. Azt is tapasztalhatjuk, hogy az egyes tömeges virágzás után közvetlenül kipergetett méz, mely még nem is volt lepecsételve, tehát nem volt teljesen érett, világosabb színű mint az olyan méz, mely hosszab időn át a sejtekbe maradv, később kerül pergetésre. A boxesekben, vagy egyáltalán szűzsejtekben gyűjtött és elraktározott méz mindig világos színű. A helytelenül közkedveltségnek örvendő vízszínű akácméz azért olyan világos színű és hig, mert különösen a kiskaptárakban, kiskeretekkel méhészkedők, hogy a sokat jelentő főhordást minél jobban kihasználhassák, ne kárhóztassák helyszüke miatt méhcsaládjaikat tétlenségre, még a méz érettségi fokát el nem ért pecsétéletlen állapotban levő mézet pergetik ki.

Ezek után tehát arra a meggyőződésre jutunk, hogy a méz színe nem annyira a virágoktól függ, mint inkább a mézürbe elhelyezett világosabb, vagy sötétebb színű lépektől.

Ha egy sötét színű lépet úgy állítunk vízbe, hogy a víz a sejtekbe juthasson, és azt csak rövid ideig is benne hagyjuk, a vizet kiöntve azt látjuk, hogy a kiöntött víz kisebb-nagyobb mértékben barnás színt kap, sokszor feketekává színű lesz, felül annak, hogy a sejtekben, vízben oldódó festőanyag van, amit a még elég bő víztartalmu nektár is fölold s a méz sötét színű lesz.

Ha tehát azt akarjuk, hogy kipergetendő mézünk lehetőleg világos színű legyen, mossuk ki a mézüregbe helyezendő barna színű lépeket a következő módon: A lépeket helyezzük el egy olyan faedényben (nagyobb dézsába vagy teknőbe), melyben a kereteket élükre állítva — mint ahogy a kaptárban függnek — úgy rögzítjük, hogy azokat a később beöntött víz teljesen elfedje és minden sejt megteljen vízzel. Egy-két órai áztatás után a kereteket szedjük ki és nagyjából kirázva belőle a vizet együk a pergetőbe. Ez a műveletet addig folytatjuk, amíg a lépekből teljesen tiszta víz nem folyik. A kipergetés után a kereteket keretbakra helyezzük, hogy ott megszikkadjanak.

A vízben való áztatás, illetve kimosás után a lépek bizonyosan színüvé lesznek, de a megszikkadás után visszanyerik eredeti, de most már festőanyagmentes színüket. Kleisl Gyula.

Julius.

Megfigyelő állomások	A mérlegen álló kaptár	A kaptár súlyváltozása (10 neponként dekagramm)						Hőmérséklet C°						Csapadék mm	Napok száma					gyűlt
		gyarapodás			apadás			legnagyobb			legkisebb				derült	borult	szél-viharos	kirepült		
		1.	2.	3.	1.	2.	3.	1.	2.	3.	1.	2.	3.							
		Tulnyomóan	derült	borult																
Dés	Egyleti nagy	500	50	450	—	—	—	37	32	33	14	12	14	—	25	6	2	29	29	
Lukafalva	Orsz. 3 kerelsoros	180	—	130	130	40	—	24	21	21	19	14	17	52	21	10	1	30	11	
Pürberek	—	—	—	—	—	—	—	30	29	30	12	8	10	—	22	9	—	26	—	
Felvinc	Álló 36 × 20	—	—	50	—	—	35	—	—	—	10	—	—	59	30	1	—	30	—	

Dés (Szamosmegye). Megfigyelő: Borbély Lajos. Szomorú tényt állapítottunk meg az idén, nyáron a városunkban. Az állattenyésztő gazdák nem termelnek elegendő takarmányt, a réteket feltörték és szántóföldi takarmánynak vény termesztését még nem vezették be. A kenyérmagva tulsulya érhetően divatba hozta a tarlóhántást, így méheink nyári hordása teljesezőnkrement. Be kellene vezetni a baltacin, lucerna és más mézelőnövény termesztését, hogy a gazdaság is normális mederbe terelődjék. A nagymértékű apadás okozta a teljes hordáshiány, párologtatás és a nagyfokú fiasítás.

Lukafalva. Megfigyelő: Péter Domokos. A 12.70 kg apadás a mézürből elvett 9 fedettlépesméz hiánya okozta. Julius hó mézelés szempontjából nagyon gyenge volt, a mérleges kaptár súlya 41.30 kilogram.

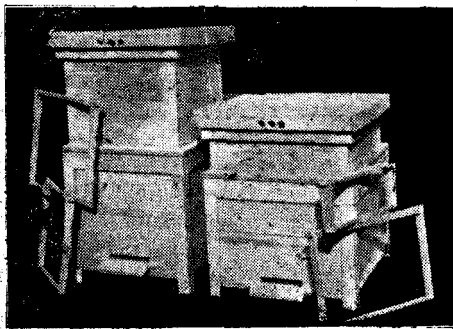
Pürberek. Megfigyelő: Barkó András. A június vége óta tartó szárazság miatt a hordás megszűnt.

Általában tapasztalhatjuk a megfigyelőállomások jelentéseiből, hogy július hó a méhészet szempontjából igen gyengén fizetett. A kitaró szárazság miatt a hordás nagyjából szünetelt. Csúpan a havas vidéken lakó méhésztársaink nem panaszkodtak. A júliusi hordást igen jól pótolhattuk volna facéliával, amely mint ismeretes szárazságban is jól mézel.

Szeptember a méhészetben.

A betelelés hónapja. Szeptemberben kedvenc méheinknél végezzünk el minden belső munkát. Ha szigorúan betartottuk a megelőző hónapokban adott tanácsainkat, rendes körülmény között, kevés tennivalónk maradt őszire. Ezesetben kár és vétek a családokat zavarni a téli fészek átrendezésével. Csak ottan vizsgáljuk át a családokat, ahol nem vagyunk biztosak, hogy elégséges vagy jó téli elesége van, esetleg ha valamely betegségnek gyanus jeleit vennők észre. Aki nem vándorolt méheivel és nem volt augusztusi hordás sem, ha úgy találja, hogy nincs meg családonként a szükséges 10 kg.-nyi téli méz készlet, (ami a felülkijárós „Egyleti nagy“ kaptárnál még a legrosszabb évben is alig fordul elő), az ebben a hónapban tegyen fel a hiányzó téli eleséget. Hogy a lépekben mennyi méz van elraktározva, könnyen kiszámíthatjuk; 6 dm^2 bepesteztelt lépterület ugyanis 1 kg. mézet tartalmaz. Szóval az „Egyleti nagy“ kaptár egy lépje, amelyik körülbelül 24 dm^2 területű (mindkét oldalt külön számíthatjuk), 4 kg. mézet tartalmazhat, Téli eleségnek ajánlom az 1 rész cukor és 1 rész vízből álló oldatot. Ezt nem forraljuk fel, csupán addig melegítjük, amíg a cukor felolvad. A cukornak, mint téli eleségnek az az előnye, hogy nem kristályosodik meg. A téli eleséget legjobb szeptember 10-én feletetni egy literes adagokban. Jól felhasználhatjuk erre a célra a „Tübingiai gömböt“, (lásd a M. K. júniusi sz.-ban 84. oldal), mert nem zavarjuk a családokat és ebben az időben, miután már nincs oly sok fiasítás, a téli eleség a kaptár közepébe a fészek köré kerül. Most mégjobban ügyeljünk az etetésnél, mint az előző hónapban, nehogy rablás törjön ki. Etetni csakis este szabad, reggel pedig az etető-üveget elvesszük és a tányérkával együtt tisztára mosva eltesszük.

Raktáron tartom az **Egyleti nagy és Egyleti kis kaptárokat**



Egyleti kis

Egyleti nagy

Megrendelésre vasuton is szállítom. Készíték rendelés után bármilyen más kaptárokat is. — Ugy a kis Egyleti, mint a nagy ára **620** lei teljesen felszerelve. — Gépen csapszott vályus keret darabonkénti nagyság szerint 3—4 lei. Keretléc 100 folyó m :
10 mm. vastag 150 lei.
8 mm. vastag 130 lei.
6 mm. vastag 110 lei.

Kérdésre válaszbélyeg ellenében felelek.

Megrendelések :

VÁRADY BÉLA kaptárkészítő üzeme Cluj, Str. Reg. 83. Inf. Nr. 4.

Amre küldendők. - Fiókraktár: Vásárhelyi Albert méhészt. Aiud, Str. Mărășești 2.

A vándorméhész e hónap közepe táján tér haza. A kapárban sok fiatal és kevés öreg méh van. A fiasítás körülbelül 2—3 lépre terjed ki. A mezei virágmézet csak a fiasító lépekben hagyjuk meg, a többi lépekből pergessük ki. Az őszhordású méz ugyanis nagyon kristályosodik és ezért nem jótéli eleség. Itt is méz helyett cukoroldatot etetünk fel és méheink kitünően telelnek ki.

Az év eredményeit és megfigyeléseit jegyezzük fel a méhcsaládok törzslapjára, nehogy feledésbe merüljenek. Ajánlon mindenkinek, hogy szerezze be télire az általam szerkesztett egyszerűen elkészíthető röppitvart és már most szerelje fel télire nagyon jó szolgálatot tesz. A család a pitvaron keresztül állandóan friss, előmelegített levegőt kap. A hideg havas szél nem fúj be, s a téli napfény sem csalja ki méheinket a biztos halálba. Aki ezzel a pitvarral telelte be méheit tapasztaltn fogja nagy előnyeit.

Meg jegyzem még, hogy októberre ne hagyjunk semm munkát hátra. Méheinknek engedjünk elegendő időt a fészek jó berendezésére és a téli eleség lepecsételésére. A kiállításor és a nagy méhésztalálkozón reméljük, hogy sokan megismerjék egymást és gondolatainkat kicserélve újabb erővel indulunk a további jövő felé.

Méhésztársi üdvözléssel a viszontlátásig

Stitz János.

Egyleti élet

50%-os kedvezménnyel lehet Clujra utazni augusztus hó 31-től szeptember 5-ig Az EME az EGE-vel karöltve szeptember hó 1—5 napjain a Kogălniceanu 7 szám alatt méhészeti, kertészeti és háziipari kiállítást rendez, amely alkalomból a C. F. R. 50%os utazási kedvezményt engedélyezett. A kiállításra utazóknak egész jegyet kell váltaniok, amellyel lebélyegzés után ingyen lehet visszautazni a kiinduló állomásra, szeptember hó 6-ig. A vasuti jegy visszautazáskor a vasuti jegypénztárnál lebélyegzendő a kiállítási belépőjegy felmutatása mellett.

Ingyenes méhészeti tanfolyam Kolozsvárt. Az őszi kiállítás utolsó napján, szeptember 5-én nyílik meg az EME szokásos őszi tanfolyama Kolozsvárt az egyesület Házsongárdi méhészeti telepén. A tanfolyamon részt vehet bárki, korra való tekintet nélkül, és a tanítás teljesen díjtalan, csupán beiratás díj címén fizetendő 100 lej, az egyesület pénztárához (Cluj, Mureşan-utca 10). A tanfolyam befejeztével a hallgatók vizsgáznak és a földmívelésügyi miniszterium 1938 július 28-án kelt 95.459-es számú engedélye alapján látogatási bizonyítványt nyernek.

Őszi méhészeti tanfolyamaink igen jó sikerrel zárultak.

Ugy a szilágydobrai, mint a szatmári tanfolyamon számos hallgató vett részt és a tanfolyam végeztével sikeresen levizsgáztak. Az első tanfolyam előkészítése és a megszervezés fáradságos munkája Kállay Jenő méhésztársunk nevéhez fűződik, míg a szatmári tanfolyamot Gerzsényi Elemér szervezte be példás buzgósággal. Önzetlen munkájukért ezuton is hálás köszönetet mondunk és példakép állítjuk méhésztársainknak, hogy az ügy buzgó szeretetével szivós munkával jó eredményt lehet elérni. Mindkét tanfolyamot Stief Ottó egyleti alelnök tartotta meg, az általánosan megbecsült szaktudásával és a nála ismert kedves modorával.

Tagdíjnyugtázás.

Az E. M. E. titkári hivatalához a következő összegek küldettek be.

1937. évre 100 L. tagdíjat fizetett: Sz. T. Covasna, K. B. G. Martineni, B. Á. Seini.

1938. évre 100 L. tagdíjat fizetett: V. I. Nädlac, K. S. Rovine, L. S.-né Teiuş, N. M. Râdeşti, B. A. Mănăstireni, B. T., B. E. Aiud, B. J. Văleni, B. M. Suata, K. K. Oculiş, B. S. Turda, P. Gy. Cojocna, dr. K. B. Salonta, Sz. I.-né Sibiu, B. J. Huedin, P. G. (1935—38) Cluj, K. Gy. Estény (50), N. I. Jigodin, D. K. Moacşa (1938—39), P. S. Făureşti, U. Gy. Lupeni, B. M. Sighet, Sch. J. Petroşeni, T. A. Reghin (200), G. J., S. J. Simeria, K. M. (1935—38) Birchiş, T. J. Sft.-Gheorghe, H. F. (1937—38) Oraviţa, J. Gy. (1935—38) Lupeni, K. J. Războieni, F. A. M. Turda, dr. E. I. Ighiu, B. B. Alungeni, R. J. Jimbor, T. J. Jimbor, G. E. Batiz, R. U. A.-Iulia, T. M.-né Unirea, K. J. (1936—38) Chişineu-Criş, P. A. Sft.-Gheorghe, R. Á. Satul-mic, K. M. Ant, F. F., P. S., R. I. Ditrău, K. L. Zărneşti, F. I. Ip, B. K. Jernut, P. S. Topliţa, O. I. Jara de Mureş, J. S. Hogia, Z. G. Mureşeni, A. E. Corod, N. J. Gârbău, S. D., G. V. Vădaşd, B. E. Cluj, P. S. Căpuşul mic, Sz. J. Cluj, B. S. Turda 40 L. 1939), P. H. Tg.-Mureş, K. J. Cioc, K. G. Dragomireşti, D. A. Belin, I. Gy. Frumoasa, V. D. Ghindari, P. Gy. Triteni de sus, Dzierzon Méhészet Oradea (300 L.), K. Gy. Aiud, T. A. Gherla, Sz. Gy. Aiud, N. Gy. Târgu-Săcuiesc, Sch. L., D. L. Alba-Iulia, dr. Sz. D. Seini, S. J. Pădurea neagra, G. S. Brăduţ, W. J. Braşov, M. M. Teiuş, G. R. Teiuş, B. J. Roşiori, K. J. Pilul, W. I. Cămin, K. F. Petrilaca de Mureş, V. D. (200), Hendorf, B. J. Satu-Mare, A. K. Târgu-Jiu, Cs. S. Ceica, B. Á. Arad, D. J. Siclod, Ny. A. Satu-Nou, Sz. B. Pogaceanu, B. L. Dej, F. K. Remeti, B. J. Lupeni, Sz. T. Covasna, V. J. Gavosdia, K. B. G. Martineni (200 L.), M. E., J. J. Cluj, N. S. Bodoş, Ferencendi zárda Calugăreni, B. Á. K. L. Seini, P. Gy. Ineu, S. J. Şaroş, D. J. Gârbou, P. A.-né Zam, H. K. Baiamare, F. I. Braşov, Z. M. Cluj, A. A. Cluj, Cs. D. Sovata, J. L. Baia-Sprie, M. K. Cluj, H. F. Oraviţa (200), N. J. Bontida D. E. Găneşti. R. J. (300), özv. K. V.-né, F. M. G., Szentferencendi Zárda Cluj, N. A. Bălăuseri, G. J. Zau de câmpie, V. B., E. J.-né Cluj, B. Gy. I. G. Duca (200), R. P. Moftinul-

mare, R. J. Oravița, B. M. Arad, Cs. F. Toplița, M. J. Zăbăle
B. L. Band, F. K. Călățele, ifj. D. G. Crasna, W. Ö. Parhida
K. A. Hrip, B. K. Teiuș, Sz. I. Bachnea (50), S. A. Bod (200), F.
Gy. Oșorheiu-Podgorie, B. M. Beius-Uilac, R. K. Aiud, B. Gy
Praid, T. A. Diciosânmartin, Sz. P. Halmeag, K. A. Corbu, F. E
Mehadia, L. L. I. G. Duca. P. M. Cherestur, F. D. (200), Alami
K. J. Rimetea (300), Cs. V-né Tg.-Săcușe (200), A. Gy. Ungura
(150), S. J. Reghin, B. M. Chisineu-Cris, A. Á. Florești, F. G
Cristești-Ciceului, V. F. Rimetea, K. S. Cluj, K. J-né Moiseni.

Apróhirdetések



Olcso és primaminőségű műlöp
„Oroszlán” védjegyű szavatolt valódi,
betegségmentes méhviaszból és minden
méhészeti felszerelés olcso, verseny,
nélküli áron kapható „Dzierzon”
méhészeinél Oradea. Saját érdekében
vásárlás előtt kérjen ajánlatot és képes
árjegyzéket. 3

Keresek szorgalmas, becsülete
megbízható méhészfűjt (nőtlent) állanc
alkalmazásra, aki méhállományom
felszaporítaná és más dolgaimban
segédkezne. Komolyan elhelyezked
akarók irjanak Fonagy Károly cím
Remeji jud. Bihor.

Eladó 40 méhcsalád szalmakasbar
családonként 250 tejért. Tíz család
kaptárban is adhatok 25.5 keret bel
világ mérettel. Kaptárban családoké n
400 lej Átadható ősszel vagy tavasszal
Cím Gergely Sándor 70 Halmeag, pu
Sercaia jud. Făgăraș.

Átveszek mézkepviselőket a cluji
piacon. Nierenfeld Agentura Cluj. Calea
Regele Ferdinand 29. Telefon 32-11

Mézpergető gépek

minden nagyság-
ban,

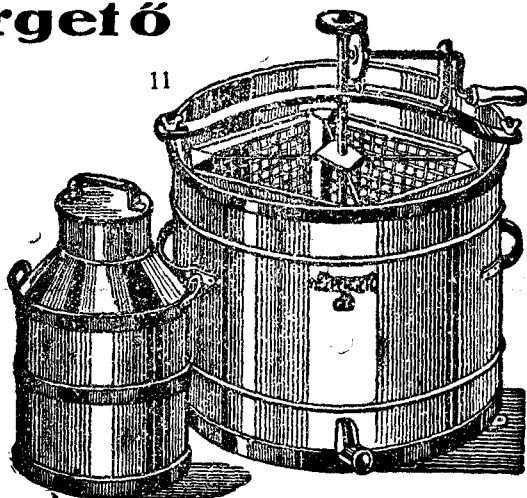
mézesbödönök,
mézsűrők állan-
dóan kaphatók

Zeiler József

bádogosnál

CLUJ

Astória-szálló mellett.



Az EME által az EGE-vel karöltve

1938 évi szeptember hó 1., 2., 3., 4., 5. napjain Clujon rendezendő

erdélyrészi méhészeti, kertészeti, háziipari kiállítás- és vásárral

kapcsolatos gyűlések, előadások, kirándulások stb.

NAPIRENDJE:

Szeptember hó 1-én esütörtökön:

Délclött 11 órakor a kiállítás és vásár ünnepélyes megnyitása, a kiállított tárgyak bírálati eredményének kihirdetése, a kiállítás megtekintése, térzene.

Délben 1 órakor: Közébed az „Amerika“ étteremben, Piața Unirii 23 szám.

Délután 4 órakor: Az EME méhészeti kongresszusának megnyitása. A kongresszus helye a Református Kollégium régi épületének díszterme, a Kogălniceanu, (volt Farkas-utca) 16. szám alatt, balra.

TÁRGYSOROZAT:

1. A cluji földészek énekkara alkalmi dalokat ad elő.
2. Elnöki megnyitó, tartja *Pohl Béla*, az EME elnöke.
3. *Török Bálint*, az EME tb. alelnök-főtítkára előadást tart az egyesület öt éves munkatervéről.
4. *Pop Silvius*, bonfidai állami ménes gazdasági intéző előadása: A méhnemesítésről, kétanyásrendszerről, a hizlalt lépről és a Hanemann-rács kiküszöböléséről
5. *Gáll Imre*, nyugalmazott méhészeti szakiskolai igazgató (Gödöllő) előadása: A méhgazdaság üzemtanáról

Szeptember hó 2-án, pénteken:

Délclött 9 órakor: a méhészeti kongresszus folytatása. Előadások helye mint fent.

1. *Dr. Parádi Kálmán*, orvos előadása: A méz mint táplálék és gyógyszer.
2. *Dr. Stitz János*, vegyészmérnök (Pécs) előadása: A méz és viasz kémiája.
3. *Opresan Ioachim*, (Târnovița) előadása: A költésrothadásról.

4. Délben 1 órakor közébed az „Amerika“ étteremben, Piața Unirii 23. szám.

Délután 3 órakor: a méhészeti kongresszus folytatása. Az előadások helye, mint fent.

1. *Stitz János*, EME alelnök előadása: A német méhnemesítés rendszere és eredményei.
2. *Seyfried Ferenc*, EME szerkesztő-títkár előadása: A méz márkázásáról.

3. *Biró Pál*, méhészeti szakíró előadása: A mézelőnövényekről
4. *Kirándulás* a Botanikus-kertbe, a mézelőnövények tanulmányozása céljából.

Szeptember hó 3-án, szombaton:

Dél előtt 9 órakor: Az EGE Kertészeti és Gyümölcsészeti Szakosztályának alakuló közgyűlése. A Református Kollégium régi épületének dísztermében, Kogălniceanu (volt Farkas-utca) 16 szám alatt, I. emelet, balra.

1. Elnöki megnyitó tartja: *Dr. Szász Pál*, az EGE elnöke
2. Az EGE Kertészeti és Gyümölcsészeti Szakosztályának ügyrendjét ismerteti: *Török Bálint*, az EGE igazgatója.

3. *Választások:*

- a) egy szakosztályi elnök;
- b) egy szakosztályi alelnök;
- c) egy szakosztályi előadó;
- d) egy szakosztályi jegyző.

4. *Gogomán Ferenc*, gyümölcsstermelő előadása: A kivitelre és piacra szánt gyümölcs válogatásáról és csomagolásáról.

5. *Fülöp Ferenc*, mérnök előadása: A romániai gyümölcs kivitelről.

6. *Biebert Ferenc*, okleveles kertész előadása: A gyümölcsvédelemről.

7. *Ij. Veress István*, előadása: A méhészet jelentősége a gyümölcsösben.

Délután 4 órakor: Háziipari és népművészeti előadások. A Református Kollégium régi épületének dísztermében Kogălniceanu (volt Farkas-utca) 16 sz. I. em. balra.

1. *Dóczyiné Berde Amál*, előadása: A népművészet lelke.
2. *Dr. Koronka Pál*, előadása: A gyapju háziipari feldolgozásáról.
3. *Dr. Kelemen Lajos*, előadása: Az erdélyi magyar háziipar multja.
4. *Vásárhelyi Z. Emil*, előadása: Az erdélyi képzőművészet.

Szeptember hó 4-én, vasárnap:

D. e. 1/2 10 órakor: Az okleveles gazdák találkozója az EGE székházában, kiállítás és azután a gazd. akadémia megtekintése. Délben 1 órakor közebed az „Amerika“ étteremben P. U. 23.

Szeptember hó 5-én, hétfőn:

Dél előtt 9 órakor: *Kirándulás* az EME házsongárdi méhészeti telepére. Ismertető előadást tart Stief Ottó, az EME alelnöke. Találkozás a kiállítás épületének bejáratánál.

Délben 1 órakor közebed az „Amerika“ étteremben.

Délután 4 órakor: A méhészeti tanfolyam ünnepélyes megnyitása az EME házsongárdi méhészeti telepén.

Délután 6 órakor: A kiállítás bezárása. — A kiállítás tartama alatt előreláthatólag minden este szabadtéri előadást fog rendezni a clujji Magyar Színház.

Catalogul

**Expoziției de apicultură, grădinărie, industrie
casnică și arte frumoase**

aranjată de

Asociațiunea Transilvăneană de Stupărie

în colaborare cu

**Societatea Agrară Ardeleană la Cluj în zilele de
1, 2, 3, 4 și 5 Septembrie 1938.**

Az Erdélyrészi Méhész Egyesület

által az

Erdélyi Gazdasági Egylettel karöltve 1938. évi szeptember hó 1., 2., 3., 4. és 5. napjain Clujon rendezendő

**erdélyrészi méhészeti, kertészeti, házi-
ipari és képzőművészeti kiállítás és vásár**

katalogusa.

- Abodi** Adalbert-Béla, Salonta-Mare—Nagyszalonta. — Miere - Méz.
- Adorján** Desideriu-Dezső, Cluj-Kolozsvár, Str. Rudeanu 19. — Sobe-
Cserépkályha.
- Ambrosi-Fischer** și Co. és Társai, Aiud-Nagyenyed, jud. Alba megye.
Puieti și trandafiri. — Gyümölcsfa csemeték és nyíló rózsák.
- Dna Appán** Iuliu-Gyuláné, Cluj-Kolozsvár, Str. Petru Maior. — Artă indu-
strială — Iparművészeti cikkek.
- Asztalos** Samuil-Samu, Trg.-Săcuiesc—Kézdi-Vásárhely. — Miere - Méz.
- Br. Atzél** Eduard-Ede, Zahul de Câmpie-Mezőzáh, jud. Turda megye.
Miere - Méz.
- Ács** K. Gheorghe-György, Odorheiu-Székelyudvarhely. — Miere - Méz.
- Árvai** Ioan-János, Salonta-Mare — Nagyszalonta. — Miere - Méz.
- Orfelinatul **Mária Valéria** Árvaleánynevelő Otthon, Cluj-Kolozsvár, Calea
Regele Carol II. 62. — Broderii - Női kézimunkák.
- Balogh** Alexandru-Sándor, Turda-Torda. — Miere - Méz.
- Balogh** Eugen-Jenő, Valeni—Magyarvaskő, jud. Cluj-Kolozsmegye. —
Miere de Epilobiu — Epilobium méz.
- Dna Balázs** Jánosné, Joseni—Gyergyóalfalu, jud. Ciuc megye — Artă
industrială — Iparművészeti cikkek.
- Banga** Francisc-Ferenc, grădinar-kertész, Cluj-Kolozsvár. — Flori în
ghiveci și tăiate — Cserepes és vágott virágok.
- Barátosi** Adalbert-Béla, Oradea-Nagyvárad. — Miere - Méz.
- Baritz** Barnabaș-Barnabás, Imeni-Imecsfalva, jud. Treiscaune m. Derivate
de miere — Mézecet, mézlikör, mézsör, mézestészta.
- Dna Baritz** Barnabaș-Barnabásné, Imeni-Imecsfalva, jud. Treiscaune m.
Prăjituri și dulcețuri în miere — Mézestészta, mézberakott gyü-
mölcsök.

- Bartha* Iosif-József, Sfântu-Nicolae—Szentmiklós, jud. Târnava mi
megye. — Mierie în faguri - Lépes méz.
- Bartha* Nicolae-Miklós, Copşa mică—Kiskapus, jud. Târnava-mare
— Miere — Méz.
- Bartha* Alexandru-Sándor, Diciosânmărtin-Dicsőszentmárton. — Mie
de fânaţă — Vegyes virágméz.
- Bálint* Francisc-Ferenc, Glăjărie-Görgényüvegcsür, jud. Mureş megye
Miere de faguri artificiale — Méz és mûlép.
Cantitatea de vânzare 40 kgr. miere în faguri şi 35 kgr. miere în
borcane şi 3 kgr. luminări — Eladó készlet 40 kgr. keretemesé
35 kgr. méz üvegben, 3 kgr. gyertya.
- Bálint* Ludovic-Lajos, Band-Mezőbánd, jud. Mureş megye. — Miere - Méz.
- Bán* Adalbert-Béla, Sighişoara-Segesvár. — Miere - Méz.
- Dna *Bányai* Francisc-Ferencné, Dej-Dés, jud. Someş megye. — Lucru
în lemn şi basme ilustrate — Fadisztárgyak és meseillusztrációk
- Bányai* Petru-Péter, Cluj-Kolozsvár. — Miere - Méz.
- Bányász* Ludovic - Lajos, Suseni - Gyergyóújfalu, jud. Ciuc megye. —
Miere şi fructe — Méz és gyümölcs.
- Bátori* Nicolae-Miklós, Oradea-Nagyvárad. — Miere - Méz.
- Bencze* Ioan-János, Sft. Gheorghe-Sepsiszentgyörgy. — Miere - Méz.
- Benczédi* Martin-Márton, Suat-Magyarszovát, jud. Cluj megye. — Miere
centrifugatá şi în faguri, oţet de miere — Pergetett és lépesméz,
mûlép, mézbor.
- Berecz* Ioan János, Satu-Mare—Szatmár. — Stupi sistematici gemeni
din pae, dulceţuri. — 10 drb. ikerszalmakaptár, gyümölcsiz.
- Bereczky* Gheorghe-György, Timişoara-Temesvár. — Miere - Méz.
- Berkes* Adalbert-Béla, Arad. — Miere - Méz.
- Dr. Bibó* Adalbert - Béla, Căpuşul-Mic—Kiskapus, jud. Cluj megye. —
Miere - Méz.
- Binder* Adalbert-Béla, Dej-Dés. — Miere - Méz.
- Apa minerală *Bicsad S. A.-Bikszádi* Gyógyásványviz R. T., Cluj-Kolozs-
vár, Calea Reg. Ferdinand 99.
- Biró* Paul-Pál, Zimandul nou-Zimánd, jud. Arad megye. — Miere - Méz.
- Blázsi* Stefan-István, Cluj-Kolozsvár, Calea M. Foch 32. — Cazan de
bae. — Fürdőszobakályha.
- Blénessi* Stefan-István, Satu-Mare—Szatmár. — Miere - Méz.
- Bodor* Coloman-Kálmán, Ulmeni-Sülelmed, jud. Sălaj megye. — Plante
medicinale — Gyógynövények.
- K. Bogdán* Géza, Martineni-Kézdímártonfalva, jud. Treiscaune megye. —
Literatură de specialitate apicoală. — Szakirodalmi munkák.
- Fabrica de licheruri *Bogsza* likörgyár, Cluj-Kolozsvár. — Diferite licheruri
Különféle likörök.
- Bokor* András-Andrei, Diciosânmartin-Dicsőszentmárton. — Miere - Méz.
- Bozák* Ivan-Iván, Gherla-Szamosujvár. — Miere - Méz.
- Buzás* Andrei-András, Satu-Mare—Szatmár. — Miere - Méz.

- azogány** Stefan-István, Oradea-Nagyvárad. — Miere - Méz.
- székó** Francisc-Ferenc, Zlatna-Zalatna. — Miere - Méz.
- szimadia** Andrei-Endre, Cluj-Kolozsvár. — Miere - Méz.
- sóg** Samuel-Sámuel, ref. lelkész, Nearso-Nyárszó, jud. Cluj megye. — Broderii - Varrottások.
- sordás** Andrei-András, Arad. — Miere - Méz.
- suka** Adalbert-Béla, Timișoara-Temesvár. Miere - Méz.
- vid** Andrei Endre, Arad. — Miere - Méz.
- vid** Vențel-Vencel, Cluj-Kolozsvár, Str. Memorandului 12. — Instrumente muzicale — Hangszerek.
- veák** Ștefan-István, Cluj-Kolozsvár. — Miere - Méz.
- meter** Ioan-János, Șiclod-Siklód, jud. Odorheiu megye. — Miere - méz.
- erzsi** Francisc-Ferenc, Odorheiu-Székelyudvarhely. — Miere - Méz.
- erzsi** Coloman-Kálmán, Lugoj-Lugos. — Miere — Méz.
- obay** Mihail-Mihály, Huedin-Bánffyhunjad, jud. Cluj m. — Miere - Méz.
- na Dóczyné-Berje** Amál, Cluj-Kolozsvár, Str. Kogălniceanu 11. — Tablouri — Olajfestmények.
- onát** Nicolae-Miklós, Deva-Déva. — Miere - Méz.
- na Dicsőffy** Adalbert-Bélané, Cluj-Kolozsvár, Str. Iuliu Maniu 6. — Artă industrială — Iparművészeti cikkek.
- esătoră „Dombria”** Háziszövészet, Cluj-Kolozsvár, Str. Regina Maria 4. Postavuri țesute acasă — Háziszőttes.
- stupăria Dzierzon** Méhészete (Iuliu Kezdődy Gyula), Oradea—Nagyvárad. — Unelte apicole și produse de ceară — Méhészeti eszközök, anyagok és feldolgozott viasz.
- rkárd** Duși-Dusi, Rimetea-Torockó, jud. Alba-megye. Faguri de ghips gipszszobrok.
- Dr. Eöry** Ștefan-István, Ighiu-Magyarigen, jud. Alba megye. — Miere de flori de câmp — Vegyesvirágméz.
- isociațiunea Transilvaniană de Stupărie** — *Erdélyrészi Méhész Egylet*, Cluj-Kolozsvár, Str. A. Mureșan 10. — Colecție de miere și stupi sistematici — Csoportos kiállítás. Méz és kaptárak.
- ntitutul de creștere „Elisabeta”-„Erzsébet”** Árvaház, Trg.-Săcuiesc - Kézdivásárhely. — Paltoni, puloveri și ciorapi — Kabátok, puloverek és harisnyák.
- Farkas** Ștefan-István, Cârța-Csikkarcfalva, jud. Ciuc megye. — Miere de munte. centrifugatá și în faguri — Havasi pergetett és lépes méz.
- Farkas** Vilhelm-Vilmos, Comanda, jud. Treiscaune megye. — Miere de munte — Havasi méz.
- Finta** Andrei - Andor, Turda-Torda, Str. N. Iorga 20. — Miere - Méz.
- Fodor** Adalbert-Béla, ref. lelkész, Borla-Szilágyballa, jud. Sălaj megye. — Unelte apicole — Méhészeti eszközök.
- Fodor** Carol-Károly, Turda-Torda. — Miere - Méz.
- Fränkel** Iosif-József, București. — Instrumente și utensile de bucătărie Háztartási és konyhafelszerelések.

- Friedmann* Ernst-Ernő, Cluj-Kolozsvár, Str. Regina Maria 46. — Fotografii — Fényképek.
- Fogarasi* Iuliu-Gyula, Cluj-Kolozsvár, Str. Petru Rares 46. — Prăjitu de miere — Mézestészták.
- Fabrica de Champanie „*Fortuna*” Pezsgőgyár, Oradea-Nagyvárad, St Pasteur 1. — Şampanie, vinuri diferite, vermut şi malaga - Pezsgők és különféle borok, vermut és malaga.
- Geltch* Edit, Cluj-Kolozsvár, Str. Regală 38. — Desenuri de croitor Szabászati rajzok.
- Gidófalvy* Ştefan-István, Dobăca-Doboka, jud. Cluj megye. — Legum Konyhakerti termelvények.
- Dna *Gidófalvy Istvánné, Pataky Etelka*, Dobăca-Doboka, jud. Cluj megye. — Tablouri - Festmények.
- Găbos* Iosif-József, Cluj-Kolozsvár, Calea Victoriei 149. — Flori artificiale — Művirágok.
- Gál* Samuel-Sámuel, Corund-Korond, jud. Odorheiu megye. — Lucră de iască — Taplómunkák.
- Gáspár* Elena-Ilona, Aiud-Nagyenyed, Str. Unirii. — Jucării de cop Gyermekekjátékok.
- Graef* Paul-Pál, Cluj-Kolozsvár, Piaţa Unirii 8. — Sobe - Cserép-kályha
- Grech* Ernet-Ernő, Cluj-Kolozsvár, Str. Rsgală 38. — Animale împăiat Kitömött állatok.
- Grünspán* Dávid, Odorheiu-Székelyudvarhely. — Ustensile de bucătărie Konyhafelszerelési cikkek.
- Grünwald* Ioan-János, Radna, jud. Arad megye. — Miere de salcâm Akácméz.
- Görög* Iosif-József, Cojocna-Kolozs, jud. Cluj megye. — Articole de industrie casnică — Háziipari tárgyak.
- Hamar* Carol-Károly, Unirea-Felvinc, jud. Turda megye. — Miere - Méz
- Hankó* Emeric-Imre, Cluj-Kolozsvár, Str. Pop Ciceu 23. — Prăjitur de miere şi turte — Mézestészták, pogácsák.
- Hofherr-Schrantz-Clayton-Schuttleworth R.-I.*, Cluj-Kolozsvár, Calea Regele Ferdinand 62. — Maşini agricole — Gazdasági gépek.
- Incze* Grigore-Gergely, Sft-Gheorghe—Sepsiszentgyörgy. — Miere - méz.
- Istváni* Ştefan-István, Cluj-Kolozsvár. — Miere - Méz.
- Jucos* Ioan János preot ort.-rom., apicultor - lelkész, méhész. Zerveşti. Literatură apicolă, proces verbale de activitate ca profesor ambulat, miere de pădure dela „Muntele Mic” şi medalii cu diplome. Méhészeti irodalom vándortanári működéséről jegyzőkönyvek, havasi méz, érmeek és oklevelek.
- Kakasi* Martin-Márton, Sighişoara-Segesvár. — Miere — Méz.
- Kandel* Desideriu-Dezső, Cluj-Kolozsvár. — Articole de curăţit ferestre Ablaktisztító eszközök.

- atona* Băcănie-Sütőde, Cluj-Kolozsvár, Calea M. Foch 14. — Prăjituri Péksütemények.
- Kántor* Ștefan-István, Oradea-Nagyvárad. — Miere - Méz.
- Kecskés* Andrei-Endre, Turda-Turda. — Miere — Méz.
- Br. Kemény* Ioan-János, Brâncovenești-Marosvécs, jud. Mures megye. Miere - Méz.
- Kerekes* Andrei-András, Jibou-Zsibó, jud. Sălaj. — Miere - Méz.
- Keresztesi* Kiki, Tășnad-Tasnád, jud. Sălaj megye. — Tablouri - Képek.
- Keresztesi* Samuil-Samu, Tășnad-Tasnád, jud. Sălaj megye. — Obiecte de artă industrială. — Díszműfadaragás és faberakások.
- Kiss* Francisc-Ferenc, Petrilaca de Mureș, jud. Mureș m. — Miere - Méz.
- Gazdakör* Cireșoia-Magyardécse, județul Someș megye. — Fructe Gyümölcsök.
- Kiss* Toma-Tamás, Turda-Torda. — Miere - Méz.
- Kispál* Gheorghe-György, Cluj-Kolozsvár. — Miere - Méz.
- Kleisl* Iuliu-Gyula, Borla-Szilágyballa, jud. Sălaj megye. — Ustensile apicole — Méhészeti eszközök.
- Klusch* Ioan-János, Cluj-Kolozsvár, Calea Regele Carol II. 113. — Mașini agricole — Gazdasági gépek.
- Z. Knöpffler* Iuliu-Gyula, Aiud-Nagyenyed. — Tomate și hrean ameliorat — Paradicsom és nemes toma.
- Kohajda* Iosif-József, Mehadia, jud. Severin megye. — Miere - Méz.
- Kohn* Sigismund-Zsigmond — Cluj-Kolozsvár Piața Unirii 3. „Ciorapor“ produs de preparat ciorapi. — „Ciorapor“ harisnyaszem konzerváló.
- Kohn* Sigismund-Zsigmond „Talpoiu“ produs de preparat tălpi — „Talpoiu“ cipőtalp konzerváló.
- Koncz* Arpad-Árdá, Brașov-Brassó Str. Regele Carol 38. — Arta industrială. Iparművészeti cikkek
- Kolbai* Ștefan-István, Timișoara-Temesvár. — Miere - Méz.
- Societatea Agriculturilor din Cluj*. Expoziția legumelor produse de membrii — *Kolozsvári Gazdasági Egylet* tagjainak csoportos kiállítása: konyhakerti termények.
- Adorján* Ioan-János Str. Maramures 36.
- Albert* Iosif-József Str. Romulus 42.
- Ifej. Csiki* Alexandru-Sándor Calea Regele Carol II. 72.
- Gyulai* Francisc-Ferenc Str. Rugului 42.
- Gyulai* Ioan-János Str. Căramidelor 19.
- Id. Jakab* Andrei-András Str. Căramidelor 27.
- Karsai* Francis-Ferenc Str. Paulina 26.
- Kilin* Gheorghe-György Str. Fabrica de Zahăr 49.
- Szalma* Ștefan-István Calea M. Foch 142.
- Szász* Iosif József Str. Oășanu 118.
- Szilágyi* Andrei-András Str. Fierului 28.

Szilágyi Iosif-József Str. Maramureş 48.

Tárkányi Francisc-Ferenc Cal. M. Foch 169.

Török Stefan-István Str. Lazar 1.

Zágoni Nicolae-Miclós Str. Fabrica de Zahăr 31.

Dna *Kónya* Iuliu-Gyuláné, Văleni - Magyarvaskó, jud. Cluj megye. - Broderii - Varrottások.

Dna *Dr. Kapáry* Adalbert-Bélané, Salonta-Nagyszalonta, jud. Bihor n Articolle de artă industrială — Bőr díszmunkák.

Korponay Cornel-Kornél, Oculiş-Feketefalu jud. Satu-Mare megye. - Puieti altoiti. — Gyümölcsfacsemetek.

Kovács Ştefan-István, Satu-Mare—Szatmár. — Miere - Méz.

Kovács Iosif-József, Feldioara Războieni—Székelykocsárd, jud. Turda n Albine vii - Előméh.

Kozta Arpad Stefan—Árpád István, Tăşnad-Tasnád jud. Sălaj megye. — Tablouri — képek.

L. Kovács Zoltan-Zoltán, Cluj-Kolozsvár Cal. Reg Ferdinand 117-119 Tablouri — képek.

Kozma Nicolae-Miklós, Sfântu-Nicolae-Bethlenszentmiklós jud. Târnava Mică megye. — Ceară. — Viasz.

Dna *Kremniczkyné* Frölich Ileana-Ilona, Cluj-Kolozsvár, și Dna *Rátz* Ştefan-Istvánné, Aiud-Nagyenyed, Str. Gen. Averescu 1. — Prăjituri de miere — Házi mézestészták.

Dr. Kuck Adalbert-Béla, Salonta-Nagyszalonta, jud. Bihor megye. — Miere - Méz.

Kulcsár Vilhelm-Vilmos, Sft-Gheorghe—Sepsiszentgyörgy. — Miere-Méz.

Kuti Polixena-Póli, Gălăţeni-Szentgerice, jud. Mureş megye. — Broderii - Szöttések.

Lovas Adalbert-Béla, Huedin-Bánffyhunad. — Miere - Méz.

Lőrinczy Gavrile-Gábor, Cluj-Kolozsvár, Str. Grigorescu 8. — Produse de industrie casnică — Festett díztárgyak.

Maár Ladiszlau-László, Aiud-Nagyenyed. — Puieti altoiti - Gyümölcsfa csemetek.

Magyarosi Bandi Ioan-János, Caian-Kajántó, jud. Cluj megye. — Miere centrifugatá și în faguri — Lépes és pergetett méz.

Mărășesti S. A. Cluj-Kolozsvár Str. Avram Iancu 3. — Superfosfat. — Műtrágya.

Márk Elena-Ilona, Şumuleu-Csiksomlyó, jud. Ciuc megye. — Broderii - Szöttések.

Máté Francisc-Ferenc, Cluj-Kolozsvár, Str. Gen. Poetaş 6. — Miere centrifugatá și în faguri, ceară — Pergetett és lépesméz, méhviasz.

Institut de Literatură și Tipografie „*Minerva*” Irodalmi és Nyomda-Műintézet, Cluj-Kolozsvár, Str. Baron L. Pop 5. — Cărți și broşure de specialitate apicolă și imprimate agricole — Gazdasági és méhészeti szakkönyvek. Gazdasági nyomtatványok.

- Dna Dr. Mikó Lőrincné**, Cluj-Kolozsvár Str. Avram Iancu 25. — Broderi din Rimetea. — Torockói varrottások.
- Molnár Iosif-József**, Târg-Săcuesc—Kézdivásárhely. — Miere - Méz.
- Stabilimentele Industriale Moskovits S. A.** — Moskovits Ipartelepok R. T. Oradea-Nagyvárad. — Produse insecticide și Fungicide. — Növényvédelmi szerek.
- Muki Teșilia-Cecil**, Cluj-Kolozsvár. — Miere - Méz.
- Vagy Andrei-Endre**, Mercurea-Ciuc—Csikszereda, jud. Ciuc megye. — Miere - Méz.
- Vagy Márton-Martin**, Cluj-Kolozsvár. — Miere - Méz.
- Vagy Mihail-Mihály preot ref., ref. lelkész.** — Someșeni-Samosfalva, Cluj megye. Curiozitate castravețe conservat de 40—45 de ani. — 40—45 éves uborkakonzerv, mint unicum.
- Vemes Zoltan-Zoltán**, Arad. — Miere - méz.
- Vessenfeld Olga**, Sfântul Gheorghe-Sepsiszentgyörgy, Piața Gen. Averescu 5, jud. Treiscaune megye. — Corsete - Fűzők.
- Vémeth Ioan-János**, Târgul-Mureș—Marosvásárhely. — Mier - Méz.
- Vovák Matei-Máté**, Arad. Miere - Méz.
- Ozancsok Irene Irén**, Cluj—Kolozsvár, Str. Berthelot 91 — Article de artă industrială — Gyöngybrossok és gombok.
- Palló Emeric-Imre**, Cojocna-Kolozs. — Miere, ceară și semințe de plante nectarifere — Méz, viasz, mézelőnövénymagvak.
- Papp Alexandru-Sándor**, Cluj-Kolozsvár, Calea M. Foch 94/a. — Article de artă industrială — Iparművészeti dísztárgyak.
- Pálffy Dionisiu-Dénes**, Cluj-Kolozsvár, Calea M. Foch 1-3. — Prăjituri de miere și turte — Mézestészták és pogácsák.
- Péli Mihail-Mihály**, Cheresstur-Pusztakeresztur, jud. Timiș megye. — Miere — Méz.
- Pintea Ioan-János**, Crasna-Kraszna jud. Sălaj megye. — Fagurii artificiale de ghips. — Gipszfigurák.
- Pitó Mihai-Mihály**, Sibiu-Nagyszeben, Str. Pescarilor 16. — Miere - méz.
- „Pitvar“ Cooperativă pentru aprovizionare producție și desfacerea industriei și artei populare ca membru cooperativei de credit „Alianța”** — „Pitvar” Házilipari, Népművészeti Termelő, Beszerző és Értékesítő Szövetkezet, mint a Szövetkezeti Szövetség tagja, Cluj-Kolozsvár, Str. Iuliu Maniu 4. — Broderii și țeseturi — Varrottások és szőttesek.
- Pohl Adalbert-Béla**, Cluj-Kolozsvár Str. Iuliu Maniu 6. — Miere în faguri. — Lépesméz.
- Pop Silvius**, Bonțida-Bonchida, jud. Cluj megye. — Miere de flori de câmp și de salcâm — Vegyesvirág- és akácméz.
- Popovits Milutin** Cenadul Mare - Nagycsanád. — Piersici - Őszibarack.
- Rác Desideriu-Dezso**, Sibiu-Nagyszeben, Str. Regele Carol II. 23. — Máturi — Kefeseprűk.
- Rác Martin-Márton**, Gherla-Szamosujvár, jud. Someș megye. — Miere — Méz.

- Rendi* Arpad-Árpád, Satu-mic, jud. Odorheiu megye. — Miere — M
- Rina* Anton-Antal, Cluj-Kolozsvár. — Miere - Méz.
- Román Gépkereskedelmi R. T.*, Cluj-Kolozsvár, Str. Traian 33.
Moară universală cu ciocanuri „Medicog” egyetemes örlő-
zúzógép.
- „*Rose*” Florărie-Virágüzlet, Cluj-Kolozsvár, Str. Memorandumului 2.
Flori vii și coșare cu flori — Élővirágok, virágkosarak.
- Schieb et Co.*, Cluj-Kolozsvár, Calea Regele Ferdinand. — Ustens
apicole — Méhészeti eszközök.
- Schmoll Pasta S. A.* Reprezentanța - Képviselő: Güger Albert, Cl
Kolozsvár, Str. Decebal 60/a. — Produsele fabricii „Schmo
üzem termékei (cipőtakarítással).
- Sallak* Desideriu-Dezso, Cluj-Kolozsvár, Calea Marechal Foch 3
Vinurile Colegiului „Bethlen” Kollégium borai.
- Sándor* Iudita-Judit, Aiton-Ajton, jud. Cluj megye. — Miere - Méz.
- Seyfried* Francisc-Ferenc, Cluj-Kolozsvár, Calea Moților 23/a. — Boxe
americane — Amerikai boxes lépesméz.
- Siculla* S. A.-R. T., Cluj-Kolozsvár, Calea M. Foch. — Stropitoare
pomi și vie — Szőlő és gyümölcsfa permetezőgépek.
- Simon* Adalbert-Béla, Coplean-Kapjon, jud. Someș megye. — Tablou
— Képek.
- Sós* Ștefan-István, Satu-Mare—Szatmár. — Miere - Méz.
- Ștefan* Petru-Péter, Cluj-Kolozsvár, Piața M. Viteazul 26. — Semint
de legume și flori — Konyhakerti és virágmagvak és terményel
- Stitz* Ioan János, Cluj-Kolozsvár. — Miere și articole de apicultur
Méz és méhészeti cikkek.
- Suba* Ludovic-Lajos, Sâncraiu-Silvaniei—Szilágyszentkirály, jud. Săl
megye. — Vioară - Hegedű.
- Suszter* Eduard-Ede, Odorheiu-Székelyudvarhely. — Miere - Méz.
- Dna *Szabó* Gheorghe-Györgyné, Șoimeni-Solyomkő, jud. Cluj megye
Broderii și produse de grădinărie — Varrottasok, kertészeti ter
mények.
- Szabó* Alexandru-Sándor, kertész-grădinar, Cluj-Kolozsvár, Str. Fabric
de zahăr 60. — Flori tăiate — Vágott virágok.
- Szabó* Iosif-József, kertész-grădinar, Cluj-Kolozsvár, Str. Regina Marie
16. — Flori în ghiveci și tăiate — Cserepes és vágott virágok.
- Szabó* Coloman-Kálmán, Aiud-Nagyed. — Miere - Méz-
- Szalma* Iuliu-Gyula, Diciosânmărtin-Dicsőszentmárton. — Miere - Méz.
- Szegfű* Teodor-Tódor, Cluj-Kolozsvár. — Miere - Méz.
- Szentgyörgyi* Adalbert-Albert, Dej-Dés. — Miere - Méz.
- Székely* Francisc-Ferenc, Viștea-Magyarvita, jud. Cluj megye. — Miere-Méz.
- Székely* Petru-Péter, Halmeag-Halmágy, jud. Făgăraș. — Stupi siste
matici — Kaptárok.
- Szolnoki* Arpad-Árpád, Deva-Déva. — Miere - Méz.

Sztrubala Mihail-Mihály Cluj-Kolozsvár, Calea Moșilor 41. — Sculptări în lemn — Fafaragások.

Szücs Alexa-Elek, Aiud-Nagyenyed. — Miere - Méz.

Tatay Vincenciu-Vince, Timișoara-Temesvár. — Miere - Méz.

Gr. Teleki Arved-Árvéd, Drașov-Drassó, jud. Sibiu megye. — Puieti altoiți și semințe de legume — Gyümölcsfa-csemeték és konyhakerti magvak.

Teleki Iosif-József, Fodora-Magyarfodorháza, jud. Cluj megye. — Centrifugă - mézpergetőgép.

Dna Tischné Jakner Gizela-Gizella, Cluj-Kolozsvár, Str. Ilie Măcelar 9. Lucrări în lemn — Fadisztárgyak.

Tokos Gheorghe-György, Satu-Mare—Szatmár. — Miere - Méz.

Tordai Iosif-József, Lugoj-Lugos. — Miere - Méz.

S. A. Semințerie „Trifolino“ Magkereskedés R. T., Cluj-Kolozsvár, Piața M. Viteazul 38. — Semințe agricole, furajere de legume și de flori — Gazdasági, takarmány, konyhakerti és virág magvak.

Trosler Ernest-Ernő, Joseni-Gyergyóalfalu, jud. Ciuc m. — Miere-Méz.

Turi Ioan-János, Cluj-Kolozsvár, Str. Oțetului 12. — Sobe - Kandalló.

Túros Ioan-János kertész, Cluj-Kolozsvár, Cal. M. Foch 100. — Flori în ghiveci și tăiate — Cserepes és vágott virágok.

Ujfalvi Adalbert-Béla, Satu-Mare—Szatmár. — Miere - Méz.

Valkai Petru-Péter, Cluj-Kolozsvár. — Miere - Méz.

Nagy kedvezményt ad
a **Clujon, Calea Regele
Ferdinand 8. szám** alatt
levő

Sipos Eugen cég

ezen füzet felmutatójának.

Kapható férfi és női, valamint gyermekek részére fehérnemű, harisnya, kesztyű, szvetter, alsóruházat és mindenféle rövidáru.

Próbálja meg egy vásárlással!

- Varga* Andrei-András, Cluj-Kolozsvár. — Miere și produse de grădină
Méz és kertitermének.
- Varga* Paul-Pál, Turda-Torda. — Miere - Méz.
- Vass* Aron-Aron, Ghindari-Makfalva, jud. Odorheiu megye. — Figu
în lut — Agyagszobrok.
- Vass* Ioan-János, Turda-Torda. — Miere - Méz.
- Vass* Vențel-Vencel, Odorheiu-Székelyudvarhely. — Miere - Méz.
- Dna Vámszer* Gézáné, Mercurea-Ciuc—Csikszereda, jud. Ciuc megye
Produse de artă industrială și de industrie casnică — Házlipa
és népművészeti cikkek.
- Vándori* Alexa-Elek, Dej Dés. — Miere - Méz.
- Várady* Adalbert-Béla, Cluj-Kolozsvár, Str. Reg. Inf. 83. No. 4. —
Stupi sistematici — Egyleti kis és nagy kaptárak.
- Vásárhelyi* Adalbert-Albert, Aiud-Nagyenyed. — 1 stup systematic
miere centrifugată — 1 kaptár, pergetett méz.
- Vásárhelyi* Ștefan-István, Cluj-Kolozsvár. — Miere - Méz.
- Veress* Matei-Mátyás, Târg ul-Mureș-Marosvásárhely. — Miere - Méz.
- Vidor* Carol-Károly, Oradea-Nagyvárad. — Miere - Méz.
- Vinter* Francisc-Ferenc, Tg.-Mureș—Marosvásárhely. — Miere - Méz.
- Virág* Francisc-Ferenc, Cluj-Kolozsvár, Str. Axente Sever 86. — Pră
jituri și turte cu miere — Mézestészták és pogácsák.
- Cooperativa „*Vitamin*” Paprikalom Szövetkezet, Timișoara-Temesvár
Ardei măcinat și impachetat — Örlött és csomagolt paprika.
- Vityé* Carol-Károly, Cenadul Vechi—Öcsanád, jud. Timiș megye. —
Puieti altoiti — Gyümölcsfacsemeték.
Cantitatea de vânzare 30.000 buc. — Eladó készlet 30.000 drb
- Cooperativa „*Voluntas*” Szövetkezet, I. G. Duca—Székelykeresztur, jud
Odorheiu megye. — Cânepă și în prelucrată — Tilott kender és len
- Dna Weressné* Boros Dódi, Cluj-Kolozsvár, Str. Elisabeta 38. — Arti
cole de artă industrială — Bör díszmunkák.
- Weinrich & ing. Zapfe*, Cluj-Kolozsvár, Str. Regina Maria 16. — Se
paratoare de lapte, mașini de stropit și produse de fitoprotexți
Tejszeparátor, permetezőgép és anyagok.
- Wolff* Ioan-János, Zălau-Zilah, jud. Sălaj megye. — Miere - Méz.
- Zárug* Bogdan-Bogdán, Bichiș-Bükkös, jud. Târnava-mică megye. —
Miere - Méz.
- Zeiler* Iosif-József, Cluj-Kolozsvár, Str. Măloasa 4. — Centrifugă
Mézpergetőgép.

VARGA

gyorstalpaló üzemében olcsó cipők.
Méret után 450 lejtől.
Raktáron is. Javítás megvárható.

Cluj, Strada Iorga 23.