

MÉHÉSZETI KÖZLÖNY

A MÉHÉSZEGYESÜLET HIVATALOS LAPJA

Erkesztőség és kiadóhivatal: CLUJ Str. A. Muresan 10. Telefon 158. sz.	Felelős szerkesztő: TÖRÖK BÁLINT az EME főtitkára.	A lapot az EME tagjai tagsági illetmény fejében kapják. A lap megjelenik havonként egyszer.
---	---	---

Az elmúlt tél tanulságai.

Egy méhészujság akkor felel meg igazán céljának, t. i., hogy az egész méhésztársadalmat nevelje, ha abban minél több méhész elmondja tapasztalatait és megfigyeléseit. Nagy örömmel tapasztalom, hogy a mi „Méhészeti Közlöny“-ünk zen az uton halad és így országrészünk méhészeit, akik felfigyeltek a mai idők intő szavát és az EME körül tömörültek, a méhészet minden ágában, úgy az elmélet, mint a gyakorlati érten, a racionális, gazdaságos méhészetre tanítja és buzdítja.

A méhésznek *gyakorlati vizsgálja az áttelelés*. Most tapasztalok, a kiteleléskor állapíthatja meg minden méhész, hogy melyik úton halad-e méhészetével vagy nem? Most láthatja a méhész, ha tárgyilagosan figyeli családjait, az ő méhészeti rendszerének hátrányait és gondolkodhatik az esetleges hátrányok kiküszöbölésére.

A penész által tönkretett lép már biztos jele annak, hogy a méhész nem egészséges és kellemes lakószobában töltötték a télét. Az ügyes, tapasztalt méhész sok mindent kitalál, hogy sikerrel vegye fel a harcot az áttelelés legnagyobb ellen-
 ségével: a nedvességgel és penésszel. Jó védőszer: ha a kaptár falak kettősök, esetleg még szalmával is bélelték. Mert egyszerű falú kaptárban belül a paradís levegő érintkezik hideg fallal és ottan nedvesség, víz alakjában lecsapódik. A nedves kaptárban azután penészednek a lépek és tönkre-
 mennek. Még nagyobb baj azonban, hogy a nedves, lucskos idegben fájnak a méhek és hogy melegedjenek, sok mézet fogyasztanak. Ha most szerencsétlenségükre szűken vannak elhelyezve, vagy ha kiskeretű többsoros kaptárban vannak és csak a részen, ahol tartózkodnak, elfogyott a méz, a tartós ideg azonban megakadályozza őket, hogy a keretléceken át a méz más emeletre vonuljanak fel, ahol még bőven van méz. A gazdag éleltár szomszédságában éhenhalnak. (Ilyen esetet többször láttam.) A nedvesség és ezzel együtt a penész elő-
 fordul azonban a kettősfalu kaptárban is, ha az alsó kijárási nyílás nem elég magas, esetleg be van dugulva elhullott méhekkel.

Aki minden körülmények között ragaszkodik az alsó kijárhoz, annak csak egy tanácsot adhatok: télire a fedődeszkát cserélje fel egy préselt szalmából készült fedéllel. Ez minden méhész maga is készítheti. Lécekből egy keretet készít, oly nagyságúra, mint a fedődeszka. Erre két-két léce keresztbe szegez, fent is, lent is, a közt pedig sűrűn kitöm szalmával. Hogy az egerek télen be ne férjenek a méhekhez erre reáteszünk még egy drótszítás keretet. Ilyen módon minden kaptárból kiküszöbölhetjük a jó telelés rémét: a nedvességet és a penészt.

Azonban a legegyszerűbben védekezhetünk ezektől: felső kijárónyílás által. Ahogyan hálószobánkat a legegészségesebben a felső ablakon át szellőzzük, éppen úgy a legegészségesebb a méh lakás a felső kijárral. Ez természetesen csak a célszerű gazdaságos, fekvőkeretű, hidegágyas (aho a keretek élükkel állnak a kijáró felé) kaptárra vonatkozik. Aki pl. a régi négy soros kaptárból, két kis keret összevonásával, nagykeretűvé (állókeret) alakította át kaptárát, min denesetre nagyon sokkal tökéletesítette méh lakását. Erről az állókeretű, melegágyas kaptárra nem szabad felső kijáró alkalmazni. Itten csak elég magas legyen az alsó kijáró és télire szalmafedőt alkalmazunk. Azonban minden hideg ágyas kaptárhoz természetesen hozzátartozik a felső kijáró. Ezt mindenki megállapíthatja, ha kísérletképpen néhány felső kijárós kaptárt tart méhesében. Hogy mennyi mindenféle előnyt biztosít a felső kijáró, azt méhésztársain a M. K. előző számában bőven ismertették. Én csak annyi akarok hozzáfűzni, hogy méheim úgy Braşov-ban (aho elég hosszú és zord a tél), mint itt Cluj-on is, télen éppen úgy a szabadban állanak, mint nyáron, és mégis nedvesség nek és penésznek semmi nyomát sem találtam. Tavaszi át vizsgáláskor nagyon kevés elhullott méhet találtam, erős családoknál csak egy-két marokkal. A jószellőzött egészséges kaptárnak köszönhetem még azt is, hogy méheim télen nagyon keveset fogyasztanak, ami olyan gyenge évben, mint tavaly, nagy előny. Tíz keretes Egyleti Nagy kaptárban lévő családjaim 5—6 kg. mézzel jól teleltek át. Most áprilisban segítettem itt-ott, ahol túl sok volt a fásítás, egy-két „balon” üveg cukorsziruppal (miután a méz most nagyon drága).

Minden méhésztársamnak szívből kívánom, hogy méz bődönjei teljenek meg az idén jó illatos mézzel és az össze télen pedig adhassa el jó áron.

Stitz János.

Rajzásra készítse házilag
az Egyleti Nagy és Egyleti Kis kaptárokat.
 A természetes nagyságú műhelyrajz megkönnyíti munkáját
 Megrendelhető az E. M. E.-nél, ára 50—50 lei.

Gazdaságos anyanevelés.

A rendszeres anyanevelés olyan méhészetekben, ahol a családokat mézeltetésre tartják, nélkülözhetetlen. Okszerű anyaneveléssel azonban még a haladó szellemű méhészek közül is kevesen foglalkoznak, mert a különböző rendszerek gyakorlatilag sok nehézséggel járnak. Az alábbiakban ismertetünk egy egyszerűbb gazdaságos anyanevelési rendszert:

Mesterséges anyaujítás nélkül az esetben lehet méhészkedni, ha a családokat két csoportba osztjuk. Az egyik, nagyobbik csoport a mézelést szolgálja, a másik, kisebb pedig a szaporítást. Az utóbbi családokat rajoztatásra használjuk fel, a rajokat pedig a mézelő családok felujtására. A mézelő családok sok esetben csendesen váltanak anyát. Ez azonban nem történik a méhész által kívánt módon, mert a csendesen váltott anya magán viseli a család rossz és jó tulajdonságait. Az állomány nem nemesedik.

A mesterséges anyanevelés hathatós eszköze a méhnemesítésnek. Az anya származása ennél az eljárásnál tőlünk függ, mi választjuk ki a megfelelő tulajdonságokkal rendelkező családokat, amelyekből az anyaneveléshez szükséges álcát vesszük és az egész nevelés időbeosztását is mi irányítjuk. A mesterséges anyanevelés célja: fiatal anya elérése nagy mézelő családokban még nyár folyamán. A fiatal anyás családok késő őszig fiasítanak, így sok fiatal méhvel mennek a télbe. Ehez mindenek előtt *nemes anyabölcsőket* kell előállítanunk nagy tömegben, amelyeket a mézelő családban anyaujításra felhasználunk.

Az anyabölcsőket egy rajzásra érett anyátlan, sőt bölcsőjükként is megfosztott család fészkeben mesterséges bölcsőalapon neveljük. A bölcsőalapokba továbbtenyésztésre érdemes nemes családoktól adunk be dolgozó álcákat, amelyeket felnevelnek.

Mindenek előtt egy tenyésztő keretet készítünk, egy üres keretből a mellékelt ábra szerint. Három vízszintes léceet szögezzünk be az egyesületi nagy keretbe, így három, egyenként 8—9 cm. magas üres szakaszt kapunk. A legalsó, d) szakaszt üres lépdarabokkal töltjük ki, az a), b) és c) szakaszokba később dolgozó sejtés lépdarabokat teszünk. Szükségünk van még 2—12 drb. keményfából készült, 15 mm. átmérőjű és 15 mm. hosszúságú csapra, amelynek az egyik végébe egy 10 mm. hosszú löveget ütöttünk. A szeg 4 mm.-re kiáll és ennek a fejét levágva kiálló részt hegyesre reszeljük. A kiálló szeg arra szolgál, hogy a csapot úgy a tenyésztőkeret lécére, mint az anyabölcső kalitka fedődeszkájára reátűzhessük. A 42 cm. széles keretben egy órban 12 drb. bölcső fér el a keresztléceken. A csapokat alól 8—9 mm. átmérőjű csészealakú viasz alappal látjuk el. Ezután kiválasztjuk a dajkacsaládot.

Tapasztalataim szerint május 10-ike körül tanácsos meganyáttalítani egy népes jónevelő családot. A dajkacsalád, amely már eddig is kitöltötte a fészket, anyabölcsőket huz és felébredenne az anyaujítás ösztöne, annál is inkább, mivel fiasításának legnagyobb része fedett, az anyátlanság következtében pedig a

fiatal méhek tulszaporodnak és 8 nap múlva, vagyis május 18.-án (akácvirágzás kezdetén) készen van az anyanevelésre. Ahol az akác csak később virágozik, az anyátlanítást a virágzás előtt 8—10 nappal hajtjuk végre. E napon (18.-án) kivagdadjuk az összes anyabölcsőket és mindjárt beadjuk két fias lép közé a tenyésztőkeretet, előzőleg azonban a keret a), b), c) szakaszába valamelyik három minden tekintetben jó tulajdonságokkal rendelkező kiváló családunkból egy-egy lépdarabot illesztünk, melynek dolgozósejtjeiben *egyenesen álló* (tehát nem dült) egy napos peték vannak. A petés lépet világosbarna lépből vágjuk ki, a bölcsőcsapokra pedig 8—9 mm. belső átmérőjű viaszcsészéke ragasztunk. Három nap múlva az összes petékből kibujnak az álcák. Ezek a fiatal álcák kerülnek az anyabölcső alapokba. Az álcákat 21.-én rakjuk lát a következő módon: Kivesszük a tenyésztőkeretet és a méhektől (nem rázással) megtisztítjuk. A kaptárt lezárjuk, a tenyésztőkeretet pedig szobába visszük, ahol az álcákat legcélszerűbben egy *fogpiszkáló* fácska lapos felével átrakjuk a bölcsőalapokba, melyek már is a gondozás jeleit mutatják. Mindenik álcához tápnedvet (méhtejet) is adunk azokból a sejtekből amelyeket már anyabölcsökké kezdtek alakítani. Az álcák átrakása előtt a megszámozott bölcsőalapokat egy fenyődeszkára kelleszurni egymás mellé, hogy kényelmesebben dolgozhassunk. Ha minden bölcsőalap (csap) megtelt, a tenyésztőkeret keresztlécére tüzzük. Az *álcás lépdarabokat pedig eltávolítjuk a keretből*. Végül a tenyésztőkeretet, amely most már könnyen kezelhető, bölcsőkbe nemcsak anyaivadékkal van ellátva, visszaadjuk a családnak a fészek közepébe. Minthogy akácvirágzás alatt vagyunk, eteni nem kell, hanem hagyjuk nyugodtan a családot május 31.-ig. Időközben a méhek a csapokra anyabölcsőket huztak. Május 31.-én a tenyésztőkeretet kivesszük és az anyabölcsőket a melegítő méhfürttel együtt kalitkába tesszük. A kalitkákat a fészek fölé helyezett pótfiókba a dajkacsaládnak visszaadjuk, úgy, hogy a kalitkákat egymás mellé a fészek keretei mellé állítgatjuk és le is takarjuk azokat. Ily módon bármely percben kivehetünk egy bölcsős kalitkát.

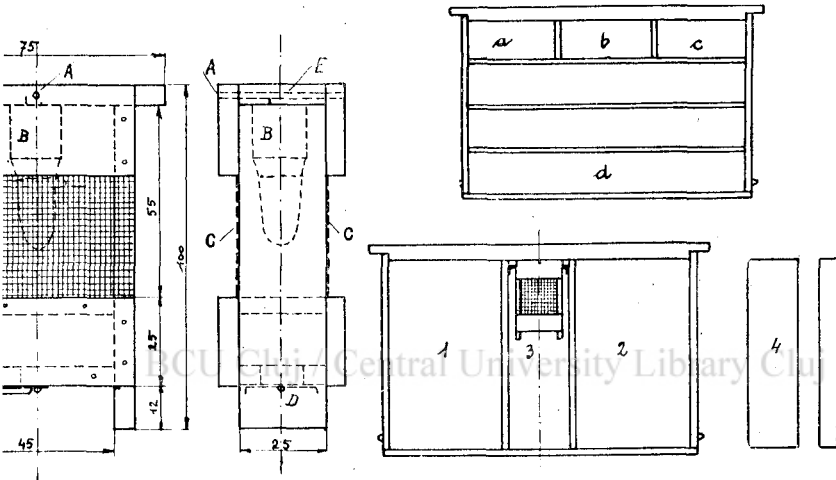
A kalitkát közönséges vékony keretlécből készítjük. Kell hozzá két darab 92 mm., 4 drb. 60 mm., 1 drb. 45 mm., 1 drb. 35 mm. és 1 drb. 75 mm. hosszú léc. Az *E* fedődeszka a két felső oldal közé illik és egy *A* furaton keresztül szurt vékony drótszöggel rögzítjük. A *B* anyabölcsőt az *E* deszka közepére tüzzük fel. A szabadon hagyott oldalakat *C* és *C* rostaszövet borítja. Az első üregbe a *D* elzárható nyíláson át ikrás vagy cukros mézet teszünk. Anyabölcsővel való anyásításnál a *D* nyílás zárva marad.

A bölcsős kalitkákat a dajkacsalád fészke fölé úgy helyezük el álló helyzetben, hogy némi hézag legyen közöttük, hogy a méhek felhúzódhassanak.

Az anyabölcsőkkel való anyásításhoz kalitkákon kívül a képen látható anyásító keretekre is szükségünk van. Ezt a keretet tanácsos minden kaptárban benntartani a fészek szélén. Az 1. szakasz műléppel van kitöltve, a 2. szakasz pedig heresejtes épít-

nyel here nevelésére szolgál. A heresejteket mindig kezdésre tétjük, de csak azoknál a jó tulajdonságú családoknál nevelünk heréket, amelyekből nem veszünk tenyészanyagot az anyaneveléshez. A kiselejtezendő, hitvány családokból nem nevelünk heréket. A 3 középső szakaszban a 4-gyel jelzett betétdeszka helyét s ezt csak anyásítás idején távolítjuk el.

Az anyabölcösöket anyaujításra használjuk fel. Május 30.-án lobjuk a felujtandó anyákat és 31.-én, tehát másnap délelőtt idjuk az anyabölcösöket. Kibontjuk az anyátlan családot és az anyásító keretet a méhekkel együtt a kaptár mellé támasztjuk. Utána a fészkek kereteit széthuzzuk, hogy középen két fedett fias- közt egy keretnek üres helye legyen. Majd kivesszük a daj-



balra: házilag, keretlécből elkészíthető anyavédő kalitkát mutatunk be; jobbra: felül a tenyésző-keret látható, alul az anyásító keret.

családból egy kalitkát és az anyásítókeret betétdeszka-jának helyébe beillesztjük. A bölcös anyásító keretet visszatesztjük a kaptárba középre s a kereteket pedig teljesen összetoljuk.

A bölcös kalitka a kis fedődeszka két kiugró végénél függő anyásító keret függélyes léccre szegezett tartókon. A kalitka tartó levő üres térségben a fiatal méhek fűrtbe húzódnak a kalitka felé kapaszkodva. A módszer lényege ebben a körülményben az, mert nem várjuk meg míg kibúvik a fiatal anya, hanem azonnal, vagyis június 1.-én kiemeljük az anyásító keretet s a kaptár sarkára állítva megfogjuk a kalitkát, a felső keretlécet is megfogva, kihuzzuk a kalitkát tartó drótszöveget és a kalitkát teljesen leeresztjük. Az anyabölcös a kis fedődeszkával és méh- tettel együtt a régi helyén marad, a kalitkát leállítjuk az alsó keretléc-re és a keretet mindenestől befüggesztjük a régi helyére. A fiatal méhek az anyabölcös körül most nagyobb fűrtöt alkotnak s a június 3.-án kibúvó anyát, mint saját nevelésű anyát fogadják el. Június 6. nap mulva kivesszük az anyásító keretet és a betétdeszka-

visszatéve a fészek szélére tesszük, egyébként ne háborgassuk a családot, mert ha huzott is bölcsőket saját fiasításából, azok megsemmisíti. Ezután már csak a fiatal anya ellenőrzése van hátra.

A gazdaságos anyanevelés szabálya röviden a következő: 1. Minden teendőt időrendben jegyezzünk fel és az elvégzett munkákat is, mert emlékezetben tartani nem lehet. 2. Az anyabölcső csapokat számozzuk meg és jegyezzük fel, hogy melyik családtól való álcákat tettük azokba. 3. A tenyésztőkeret felső szakaszába az egy napos petéslepeket ne egy, hanem három családtól vegyünk. De csak a legkiválóbbnak bizonyult családoktól. 4. Az anyabölcsőket a melengető kis méhfürttől megfosztani nem szabad, azzal együtt kell a kalitkába helyezni. 5. Az anyabölcsőkkel való anyásítás csak közvetlen akácvirágzás végén üzhető vagysis a rajzási időben.

Papszt Ed

Mekkora legyen a kijárónyílás?

Azt mondják, minden embernek van egy bogara. Az én bogaram, a kijárónyílás.

Boconádinak volt sokszor hangoztatott jelszava: „Nagy kaptár, nagy keret, nagy család!“ Ezt a háromságot kiegészíttem a negyedikkel, a legfontosabbal: a nagy kijárónyílással. Ezek után az a kérdés merül föl, hát mekkora is legyen az a kijárónyílás? A kijárónyílásnak akkorának kell lennie, hogy azon a méhek minden alkalommal zavartalanul közlekedhessenek, továbbá, hogy minden vonatkozásban a méhek igényeinek a legteljesebb mértékben megfeleljen, mindenki tetszés szerint használhassa, akár alul, akár fölül, vagy középen is, végül 10 cm-től 1000 cm-en fölül is megnagyozható bitható legyen. Erre egy történetet írok le:

A dégi uradalomhoz tartozik Fekete-pusztá, ahol Erdélyi János uradalmi főgépész méhesében a háború után annyira megindult a rajzás, nem tudta, hogy hová tegye őket. Eszébe jutott, hogy az uradalom raktárában van néhány fenyőfából készült hordó. Ahogy jöttek a rajok, a hordóba verte őket. Összesen 22-t. Jött a forró nyár, közben jó kiadós esők voltak, a hordó faabroncsai egyenként lehullottak. Minden egyedongra 2—3 újjnyira szétnyílt, volt ott kijáró elől, kijáró hátul, kijáró minden oldalon, a méhek zavartalanul dolgoztak, nem törődtek se huzattal, se más rendellenes állapottal, vígan járta ki és be. Október 15-én jelenlétemben lemértük a hordót összesen 171 kilogrammot nyomott, a lépek teljeseleg leépítve, mézzel megtömve.

Amint a fenti leírásokból látjuk, a minden emberi beavatkozástól mentes kijárónyílás valóságos méztornyot eredményezett. A hordóban, a minden oldalon támadt hasadékok

udta a nagy család azt az óriásinak mondható eredményt étrehozni rövid nyári hordási időszakban. Ilyen eredményt semmiféle rendszerű kaptárral elérni nem lehet.

Számtalan, jelesebbnél-jelesebb magyar méhészt foglalkoztatott és foglalkozik még ma is újfajta kaptárak „föltalálásával“, de a kijárónyílást olyan szentnek és sérthetetlennek találta mindegyik, hogy megnagyobbítását másodrendű kérdésnek tekintették.

Én a következőképpen oldottam meg ezt a kérdést. Lezsedtem az Egyleti-kaptárnak valamennyi fiókján az első részt, és helyébe zsalu ráámát tettem, négy-négy zsaludesz-kával. Így ott csinálók kijárót, ahol akarok, alul, fölül vagy középen, főhordás idején pedig az egész kaptár eleje kijárónyílás. Ezzel elérem, hogy a főhordás alatti időben a mézgamra mind a 10 keretét kétszer telehordják. Hőség soha sincs a kaptárban, és így szellőztető méhekre nincs szükség akadálytalanul végezheti minden méh a munkáját.

Minden rendszerű kaptáron alkalmazható ez az eljárás, a következő módon: Kivettem teljesen a kaptárfiókok elülső részét, aztán 1 cm. vastag deszkalapot teszek bele elülső kaptárfalnak, amelyen 4x45 cm. kijáró van alulról, ezenkívül jön egy keskeny szegéllyel ellátott keret, amit tetszés szerinti (4 vagy 5) zsaluval látunk el. Minden zsalu mozgatható. Ha most a kaptárt alsó bejáróval akarom kezelni, akkor alsó zsalut állítok vízszintesre, ha felső kijáróval akarom, akkor kiviszem a zsalu ráámát, a belső 1 cm. vastag kaptárfalat megfordítom, hogy a rajtalevő kijárónyílás fölül legyen, a zsalu keretet visszateszem, és most a felső zsalut állítom vízszintesre. Ha pedig bekövetkezik a főhordási idő, akkor kiviszem a belső 1 cm. vastag deszkalapot, és fölnyitom, illetve vízszintesre állítom az összes zsalukat, így megkapom azt a terjedelmes kijárónyílást, ami a méhek természetes ösztönének legtökéletesebben megfelel. A zsaluk majdnem érintik a kereteket, így egyszersmind röpdeszkeként is szolgálnak.

Ha a nagy hordás megszűnik, a nyári hőség állandóan fokozódik, a zsalun belül lévő 1 cm. vastag deszkalap helyett ugyanolyan nagyságú rostaszövetes ráámát helyezek el, a zsaluk állandóan nyitva vannak, ugyanígy használható vándorkaptár is, a családnak nincs szüksége menekülőterre.

Ennél a rendszernél minden igény kielégítést nyer — mézhozam dolgában. Egy, ami bizoyos, az, hogy a nagy kijárónyílás soha sem olyan veszélyes, mint a kicsi.

Szabó Sándor.

Készséggel közöljük a gyakorlatból eredő fenti leírást és kipróbálásra ajánljuk.

Szerk.

Május hónap a méhesben.

A *rajzás kezdete* e hónapra esik s ezzel együtt a *főhordás ideje is megkezdődik*. Lázás izgalom. Eleven, fáradhatatlan munkakedv mindenütt. De szép az élet ilyenkor s különösen a méhek között. Hogy szeretne a méhész tenni-venni közöttük, a méhesaládokat azonban nyugodtan dolgozni kell hagyjuk. Mindig tartsuk szem előtt, hogy a méhesalád fészke, az ők alkotmányuk szerint is, szent és sérthetetlen. *Ha a fészkek átvizsgálására* határozzuk el magunkat, ezt mindig többszöri, alapos megfontolás után tegyünk, mert mi a méhekkel szemben mindig csak emberileg tudunk minden teendőt elvégezni. — *A kijáró nyílás* nyitott könyv számunkra, amelyből olvasni tudunk a méhekre vonatkozó különböző hasznos tanácsokat.

Méhészetünkben csak *korai rajokkal* érjük el a kívánt célt. Gondoljunk jó előre mind ama *eszközök előkészítéséhez*, melyekkel munkánkat megkönnyíthetjük a rajzás s általában a kezelés terén. Csak így kerülhetjük el a kapkodást, idegeskedést, amely legártalmasabb a kezelésnél. *Fejvédő, füstölő feltétlenül kell*. Ne hősködjünk, s dicsekedjünk azzal, hogy mi nem ismerjük ezeket. Megtörtént velem, hogy a legdurvább beavatkozásnál, a mézelvételnél, hajdonfövel, teljesen fedetlen felső testtel dolgoztam órákig és nem szúrtak meg, de más esetben, a legegyszerűbb eljárásnál is, a fejvédő vásznan is átszúrtak. Ilyen esetekben a nyugodtságot csakis a füstölővel és fejvédővel biztosíthatjuk a magunk s így az illető családoknál is. Ruházatunk, egész testünk, de különösen kezünk, *feltétlenül tiszta legyen*, ha kezeljük őket. Ha kezünket megfüstöljük petrezselyem, hűröklevéllel, méhfűvel vagy fadoméntával bedörzsöljük, nagyrésztben megóvjuk a szúrástól, de teljesen, ha leszedett anyabölesővel, annak a tartalmával, vagy ha éppen az anya testével dörzsöljük be. Ehhez a leszedett anyabölesőket (üverek) készletben is lehet tartani. *A rajbefogó kasok* alá gondoskodjunk aljdeszkáról s ezekre helyezzük a kast a befogott rajjal. Ne kelljen akkor szaladgáljunk ilyen után s eléhozzunk holmi trágyás, poros, pókháló deszkát, mert ennek a hatását ismerhetjük már. Gondoljunk a *kétágu létrára*, mert a rajbefogásnál, aki egyszer használta, nélkülözhetetlennek találja. Célszerűbb eszközt a rajbefogásnál gondolni sem lehet, mint a *rajbefogó pózna* s mellette a *kampós*, különböző hosszúságú, 2—3 drb. *berázó pózna*. A rajbefogó végén csigás szerkezet van, kastartóval. A bezökkenő póznán pedig füstölőt tartunk.

A rajbefogó kas s a rai számára előkészített kaptár *feltétlenül tiszta legyen*. Ha méhfűvel, fodorméntával bedörzsöljük, kellemesebbé tesszük a számukra.

Valamire való méhészetben *törzskönyvezés* van s ezen kívül fontos adatokat tartalmazó más könyvezés is.

Gondunk legyen a *tartaléklépkészlet szerzésére* a rajjalapothba került, fiatal anyás családok, *hihetetlen gyors munkájának a felhasználásával*, de ehhez használjunk drótozott gész tábla műlépeket. Az így nyert lépkészlet megbecsülhetetlen, nélkülözhetetlen.

Bárhova helyezzük méhcsaládainkat s bármely formában, feltétlenül *vízszintes legyen az alap*. Nincs az a kultur-mérnök, hogy versenyezhetne a méh pontosságával. —

Idegen területre szállt rajok befoghatását törvény szabályozza, de ennél sokkal jobb az egyetértés, jóindulatú meggyőzés s főleg ezek alapja a jó szomszédi viszony fentartása. „Rossz szomszédság, török átok” — mondja a közmondás, de ennek ellenkezője is könnyen lehetséges.

Megszökni készülő raj elé, de nem fölé, vizet permetez-zük vagy tükörrel napfényt vetítünk rájuk, biztos hatás.

Raktáron tartom az

Egyleti nagy és Egyleti kis kaptárokat

Megrendelésre vasuton teherárúként szállítom. A kaptárak ára teljesen felszerelve csapozott vályus keretekkel, kihuzható lemez tisztító fenékkal, bádoggal, Hannemann rács- és szitaszövetes rárával darabonként — 620 lej lépén leszabott csapozott vályus kereteket darabonként — — — 3—4 lej értlc 100 m.-ként 8 mm vastag 25 cm. széles ára — — — 140 lej Megrendelésre bármilyen más méhkaptárt is készítek. — Kérdésre válasz-bélyeg ellenében felelek. — Raktáron tartok műlépet 260 lei árban. Árvaltozás fenntartva. — Veszek kásos méheket, esetleg kaptárral cserélek.

VÁRADY BÉLA kaptárkészítő üzeme
Cluj, Strada Reg. 83. Infanterie 4.

Mézpergető gépek

minden nagyságban,

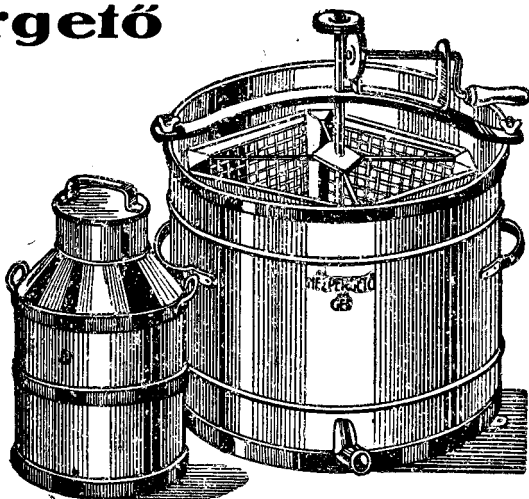
mézesbödönök, mézszűrők állandóan kaphatók

Zeiler József

bádogosnál

CLUJ

Astoria-szálló mellett.



Egyleti élet

Az E. M. E. Igazgató-választmányi ülése.

Április hó 20-án Kicsid Géza elnökle alatt népes ülést tartott az E. M. E. igazgatóválasztmánya, amelyen jelen voltak: Stief Ottó alelnök, Bedő Albert, Váradi Béla, Szigethi Jenő, Árschfeld Lajos, Tóth István, Nagy Vilmos és Zoltán Ferenc választmányi tagok.

A tárgysorozatot Török Bálint főtitkár terjesztette elő, amelyek rendjén elsősorban az Egyesület házsongárdi telepének keleti oldalát tekintette meg a választmány abból a célból, hogy annak egy részét elcserélje az Egyesület telkével határos Szántó Miklósnétele telekrésszel. Tekintettel arra, hogy a csere tárgyát képező ingatlanrész utcaszabályozási célokra, kisajátításra jegyeztetett a város részére, az igazgatóválasztmány a cserét, amely az egyesületre előnyös elfogadta azzal a feltétellel, hogy a cserét kérő társaságot terheli a telep átírásával járó minden néven nevezendő költség és ezenkívül köteles a kerítés áthelyezéséről és új alap készítéséről a saját költségén gondoskodni.

Tárgyalta ezután az igazgatóválasztmány a gödöllői s clujai méhészeti tanfolyam ügyét. Stief Ottó egyesületi alelnök, telepvezető, bemutatja az Egyesület időjárás-kutató intézet új esőmérő berendezését. Majd örömmel vette tudomásul az igazgatóválasztmány, hogy Clujon új méhészkör alakult azzal a céllal, hogy annak tagjai méheikkel vándoroljanak és a vándorlás terén szerzett tapasztalataikat az E. M. E. tagjai rendelkezésére bocsássák a Méhészeti Közlöny útján. A méhészkör kérésére az egyesület megfelelő feltételek mellett, átengedte az Egyesület kolaméhészetét használatra. A tagmozgalomról szóló jelentések alapján a választmány 13 új tagot vett fel, majd a választmány tagjai megtekintették az Egyesület telepét, ahol mindent a legjobban rendben találtak s ezzel az ülés véget ért.

Tagdíjnyugtázás.

Az E. M. E. titkári hivatalához a következő összegek küldettek be.

1936. évre 100 L. tagdíjat fizetett: N. V. Cluj. Sz. Gy. Mercurea Niraj, J. Turda, B. B. Imeni (50), H. J. Bonțida, S. J. Satmar, Sz. M. Cluj 334-35), B. M. Saut, K. J. Cluj, D. M. I. G. Duca, B. J. Oradea, R. P. oftinul mare, G. G. Lupeni (50), D. Gy. Cernaș. özv. H. B.-né Bărbos, L. Beclean, K. A. Borosneul mare (1934-35).

1937. évre 100 L. tagdíjat fizetett: K. B. Hodos, Z. K. Criseni, T. E. Șimbo, Gy. G. Cătălina, B. D. Rimetea, B. A. Cluj, H. L. Cluj, dr. K. B. Ilonta, Sch. E. Calan, M. G. Sighisoara, W. Ö. Parhida, V. A. Aiud, S. J. Irimbur, K. A. Bilbor, K. J. Pilul, H. D., H. L. Surcea, B. M. Suat, G. V. Șidas, P. Gy. Cojocna, A. C. Tg., Jiu, St. J. Cluj, V. A. Salard, L. J., L. J. Șmorod, Sch. J. Negrești, Cs. D. Sovata, B. J. Lupeni, K. G. Dragomirești, L., B. I. Brașov, I. Gy., P. D., P. K. Frumoasa-Ciuc, Cs. I. Resița, U. F. Intimreu, Z. J. Poian, Sz. S. M. Gy. Sinca, M. Gy. Tinca, R. S. Ditrau, G. M. Lupac, G. J. Răcăstie (50), L. B., K. M. Gurabarza, M. B. Careii,

Gazdakör Chibed, M. kir. Méhgazdaság Gödöllő, K. M. Ant. N. Gy. T.-Sácua W. J. Satu-mare, B. J. Oradea, J. F. Baraolt (1937—38), T. P. Sebis (1935—36—37), dr. E. J. Ighiu, özv. T. M.-né Unirea, T. A. Gherla, D. J. Gila B. E. Turda, B. S. Turda, I. H. Bilbor, T. J. Frumoasa-Ciuc K. J. Mocă M. F. Aita-mare, O. I. Pesac, K. J. Cubulcut, N. S. Bodos, H. F. Madra (1936—37—38). S. D. Beclean, id. R. P. Moftinul-mare.

Különfélék

Ingyenes méhészeti tanfolyamok. Országrésünk méhészeti egyesülete a folyó évben is rendez ingyenes méhészeti tanfolyamokat. Clujon 1937.-ben 2 tanfolyam rendezését vette tervbe: az egyiket május 20.-tól 29.-ig, a másikat szeptember 16.-tól 25.-ig. A 10 napos tanfolyam ingyenes, mindössze 100 lej beíratási díj fizetendő a méhészegyesület pénztárába, Cluj, Strada Andrei Mureşan 10., a jelentkezéssel egyidejűleg. A tanfolyamot csak az esetben rendezik meg, ha legalább 20 hallgató jelentkezik. Megfelelő számú jelentkező esetén külön kaptárkészítő tanfolyamot is tart az egyesület, abból a célból, hogy a méhészek megtanulják a kaptár házilag való elkészítésének a módját. A kaptárkészítő tanfolyamon mindenki a saját anyagából a maga részére készíthet kaptárt. A kaptárkészítő tanfolyamot délelőtt, a méhészeti tanfolyamot délután tartja meg az Egyesület külön-külön szakemberek vezetésével. A tanfolyamokra, azok megkezdése előtt legalább 5 nappal a részvételi szándék bejelentendő. — Cim: Méhészeti Egyesület, Cluj, Str. Andrei Mureşan 10.

Az E. M. E. által megállapított kis és nagy kaptár műhelyrajza — a kaptár természetes nagyságában — darabonként 50—50 Leiert megrendelhető az egyesületnél az összeg beküldésével mellet.

Méz és viasz árak. Cluj környékén a méz ára nagybar 35—38 L., kicsinyben 40—45 L., a viasz ára 150—170 L. A műlép ára 240—260 L. — A viaszt 30% ellenében dolgozzák fel.

Olcsóbb lett a Gál Imre tollából megjelent „A Méhgazdaság üzemtana“ c. munka. Az E. M. E. az eredeti 480 leies ár helyett eddig is 240 leiert adta tagjainak, most a szerző 180 leire engedte le a könyv árát. A 180 lei és 14 lei postai portó beküldése ellenében készséggel küldi meg az egyesület a munkát. Ajánlva az ajánlási díj (10 lei) is beküldendő.

Apróhirdetések

Jó gyakorlati méhész mestert keresünk. Fűrészgyár körüli elhelyezésre
Cim: Heim Samu Ghelinje, ferestreu de apă Jud. Treiscaune. 101

Gazdaságban, vagy nagyméhészetben alkalmazást keresek azonnal belépésre fix fizetés és teljes ellátással. Cim: Gyerkő Márton okl. gazda Porceşti, p. u. Aluniş Jud. Mureş 102