

MINISTERUL
 AGRICULTURII
 DOMENIILOR
 COOPERATIEI
 SERVICIUL DE
 GENIURURAL

**CONSTRUCTII
 RURALE**

INDRUMARI
 PLANURI SI
 CERCETARI

L
 O
 C
 U
 I
 N
 T
 E

BCU Cluj / Central University Library Cluj



ȚĂRĂNEȘTI

CAETUL III

MINISTERUL AGRICULTURII ȘI DOMENIILOR
SERVICIUL DE ARHITECTURĂ ȘI GENIU RURAL

CONSTRUCȚII RURALE

Publicație cu planuri, îndrumări și cercetări
apare în 10 caete pe an.

Director: Arhitect Inspector General Florea Stănculescu

Redactor Șef: Arhitect Ștefan Peterneli

Redactori Arhitecți: Dimitrie Hergot, Radu Udroi, Ion
Bănică, A. Crivez, L. Zumino, O.
Ionescu, Leonida Plămădeală, P.
Georgescu-Rahtivan

Cond.-desenatori: V. Repanovici, Gh. Constantinescu
și C. Cornișteanu.

Colaboratori de îndrumare:

Profesor Dr. N. CORNAȚEANU	Ministrul Agriculturii și Domeniilor
" Dr. GH. IONESCU-ȘIȘEȘTI	fost ministru. Director G-ral Institutul de cercetări agricole
I. CAMARAȘESCU	fost ministru, mare agricultor
GH. CIPAIANU	" " " "
CONST. GAROFLID	" " " "
I. MARIAN	mare agricultor
AUREL PANA	" " " "
CONST. SESCOIOREANU	Președintele Uniunii Camerelor de Agri- cultură, mare agricultor
Dr. W. ȘTEPHANI	mare agricultor

Cuprinsul caetului Nr. 3

Sănătate.

Grija de locuință țărănească.

Locuința în dezvoltare.

Ațiunea de îndreptare la sate.

Case Model.

Locuința în gospodăria unui muncitor agricol.

Locuințe pentru gospodari.

Cuptor, alumător, fântână.

Recenzii și corespondență.

PLANURI

Locuința unui muncitor agricol.

Locuința în gospodăria agricolă la șes.

Idem " " " la deal.

Aceste planșe au pe verso cantitatea de materiale necesare
construirii lor.

Abonamente: 10 caete 400 lei, 5 caete 200 lei
caetul 40—50 lei (un număr restrâns)

Redacția, administrația și informații: Ministerul Agriculturii
și Domeniilor Serv. de Arhitectură și Geniu Rural. B-dul Carol Nr. 2, Buc. I

Abonamentele se pot trimite prin mandat poștal sau la Cek Cont Nr. 11089
Arhitect Fl. Stănculescu „Publicația Construcții Rurale“



Com. Asuaj-Sălaj

Sănătate

Dogma neamului este cristalizarea într'un cuvânt a tuturor aspirațiilor unui neam și apoi vârit zi de zi în spiritul și sufletul fiecărui individ până devine obsesie, subconștient, act reflex.

Așa a fost pentru noi, generația de eri: Ardealul.

Ne-am născut, am crescut și am crezut în dogma: Ardealul.

Am fost alăptați cu balsamul nădejdilor neamului: Ardealul.

Cartea ne-a deschis-o dascălul și am silabisit: Ardealul.

Preotul în ruga zilnică pomenea: Ardealul.

Părinții ne-au lăsat moștenire, ca năzuință în viață: Ardealul.

În armată, când ni s'a pus pușca în mână, ni s'a ordonat: Ardealul.

Si am plecat curând, cântând, nebuni: „Pe-al nostru steag e scris unire” și l'am luat, acum 20 de ani: Ardealul.

De atunci căutăm un nou cuvânt de nădejde, de țintă pentru neam — o nouă dogmă.

Cuvântul n'a putut fi spus și nu putea fi auzit: apa era turbure, mințile învălmășite.

Încet, încet, zărilor se limpezesc, lumea se strânge împrejurul unui far de lumină: **M. S. Regele Carol II.** Cu ochii plini de speranțe și brațele în sus strigă: *Sănătate.*

Cuvântul este desprins din trecutul de veacuri, și trecut nouă astăzi limpede: *Sănătate.*

Strămoșii noștri Romani, așa ziceau: Salve!

Moșii și bunicii noștri așa vorbeau:

Bine ați venit sănătoși.

Rămâneți sănătoși.

Să ne vedem sănătoși.

Sănătate să dea Dumnezeu.

Sănătate și voe bună.

Cu bine și cu sănătate.

Parcă vedem cum trec umbre mărețe: Voevozi, căpetenii de oști, viteji de spaimă, strămoși, moși și bunici.

Cu pasul apăsător în adâncuri de vreme cu brațul ridicat la cer strigă: *Sănătate.*

Ei s'au dus și cu privirea lor de oțel ne-au dat poruncă.

Deșteptați-vă Legiuni noi, vlăstare a celor de eri, veniți să limpezim spiritele întunecate, îmbolnăvite.

Să ne formăm o nouă dogmă.

Călcați greu, să îngropăm adânc putreziciunile: sărut mâna, vă salut, am onoare, respect, compliment, mă recomand, să trăiți.

Să sufle vântul renașterii peste plaiurile românești, să împrăștie miazmele învălbirii.

Să nu ne mai plecăm trupurile și capetele unii în fața altora, să ne privim cinstit în ochi, să ne înălțăm fruntea senină în sus și limpede să pronunțăm: *Sănătate.*

Să trecem cuvântul și fapta fiecărui în parte și tuturor la un loc, — s'o găngure țâncul, s'o hăue voinicul, s'o strige bărbatul, s'o șuere bătrânul: Sănătate.

Sănătate în trup și minte.

Sănătate în suflet și cuget.

Să facem dogma:

SĂNĂTATE.

Florea Stănculescu

Grija de locuință țărănească

Un om rău omoară un om,
iar pe ucigaș îl condamnă la moarte.
O casă rea omoară generații întregi,
dar o lăsăm să dăinuiește mai departe

Grija noastră pentru locuința țărănească trebuie să devie serioasă. Este în joc vitalitatea neamului, în care locuința se socotește de mare importanță.

Odinioară, casa era un refugiu de vremea rea. Viața se ducea afară, pe câmp, în aer liber. Lumea era mai puțină și nu înghesuită în sate strâmte.

Azi, în casă se duce cea mai mare parte din viața românului, pornind cu învățătura copiilor și terminând cu zăcerea bătrânilor. Casele s'au înghesuit unele în altele, satele s'au mărit, pământul s'a micșorat.

Problema locuinței nu este pe deplin deslegată nici la oraș, cu toată mulțimea specialiștilor, care o urmăresc. La țară, abia intră în cadrul preocupărilor.

Pășim pe căi de prefaceri mari. Atenția tuturor se îndreaptă spre masa mare a neamului: țăranul.

Ne cutremurăm de grija că într'o parte a țării, nașterile s'au curmat. Alaltăeri, într'un sat înstărit — Perișorul-Dolj — în căsuța unui om, află că i s'au prăpădit 10 copii, rămânând doar cu unul.



Casa Popiștenilor-R. Vâlcea



Casă pe valea Drăganului

— De ce au murit, măi creștine ?

— De moarte, Domnule.

Și moartea era casa lui. Iar pentru o casă unde nu se nasc copii, corespund zeci de căsuțe, în care copiii mor cu zecile și cu zile.

Elementul „om” trebuie să treacă înaintea tuturor preocupărilor, tuturor grijilor, pentru că fără el, în zadar e zbuciumul nostru.

În aceeași măsură cu care ne îngrijim de apărarea granițelor țării, trebuie să ne îngrijim de apărarea neamului, de racilele ce-l rod.

Iar locuința este una.

Intervenția Statului, autorității, pentru îmbunătățirea locuinței țărănești și a locuinții în general, trebuie să fie imediată și energică.

Rolul Serviciului social în această privință este foarte mare. Pentru că, dacă pentru anumite dispoziții e de ajuns să le iei și să le aplici — în refacerea locuinții țărănești mai ales, trebuie întâi creat un spirit de îndreptare, o organizare de realizări și capital de investit.

La țară avem o mare lipsă de capitalul bani și un mare disponibil de capitalul muncă.

Printr'o organizare sănătoasă se poate valorifica pentru Stat acest capital muncă, de care Statul are nevoie și transforma pentru țăran în capital — material sau ban. — de care țăranul are nevoie.

Pentru locuință, trebuie să ajungem la tipul de casă sănătoasă. Casa pe temelie solidă, cu ziduri de cărămidă arsă, fără igrasie, pardoseli de scânduri, învelitoare de țiglă sau olane, cu camere care să cuprindă întreaga familie, bine aerate.

Lucru nu e prea greu și se poate ușor aduce la îndeplinire, trebuie însă pornit cu socoteală și mai ales urmărit cu îndărătnicie.

Serviciul social, care are rolul a îndeplini înfăptuirile mari la sate, să coordoneze și să concentreze toate inițiativele toate acțiunile ce se iau la sate și pentru sate.

Florea Stănculescu



Com. Runcu-Gorj

LOGUINȚA ÎN DESVOLTARE

COMUNA FUNDUL MOLDOVEI-BUCOVINA

Nu este lipsit de însemnătate a prezenta un rezumat al unui studiu făcut asupra transformării în timp a locuinței în gospodăria țărănească. Ne vom folosi pentru aceasta de cercetările întreprinse în comuna Fundul Moldovei din Bucovina, într'o regiune caracteristic românească.

Pornind dela cea mai simplă locuință, vechea colibă ce s'a mai păstrat pe alocuri și trecând prin diferite etape de dezvoltare ajungem la cea mai cuprinsă locuință, deslușindu-se în tot acest lanț cum trebuințele și buna stare se oglindesc în transformarea ce a suferit locuința.

Cea mai veche locuință se compune dintr'o încăpere având în față o prisă puțin ridicată dela pământ. Este planul însemnat cu Nr. 1 al urmașilor lui Spiridon Mercheș. În această încăpere în jurul vetrei se petrecea toată viața familiei cu toate multiplele ei nevoi și putem spune — față de dezvoltarea pe care locuința a luat-o în urmă, că aci erau concentrate toate încăperile precum: tinda, vatra, odaia de toate zilele, cea curată — camera, etc.

Dela acest adăpost se dezvoltă viitoarea locuință pe măsura îmbunătățirii situației materiale și a măririi familiei. Primul pas îl găsim în planul însemnat cu Nr. 2 locuința lui Ignat Salvar, unde alături de prima cameră se mai adăoga una, camera cea curată, cu prispa prelungită în față ei, rămânând totuși la un loc în prima cameră — tinda, vatra, odaia de toate zilele, etc. Aceste două camere le mai găsim în planurile III, IV, V, având pe lângă ele și alte întrebuințări.

O îmbunătățire la această împărțeală se poate vedea în planul Nr. III, locuința lui Selagen Petre, prin aceea că din prima încăpere se mai desparte un mic spațiu pentru o cămară de alimente, iar în dreptul camerei curate un acoperiș prelungit pentru un chiler sau remiză de unelte.

Întregirea cu depedințe a locuinței cu două încăperi o găsim și în planurile Nr. IV și V.

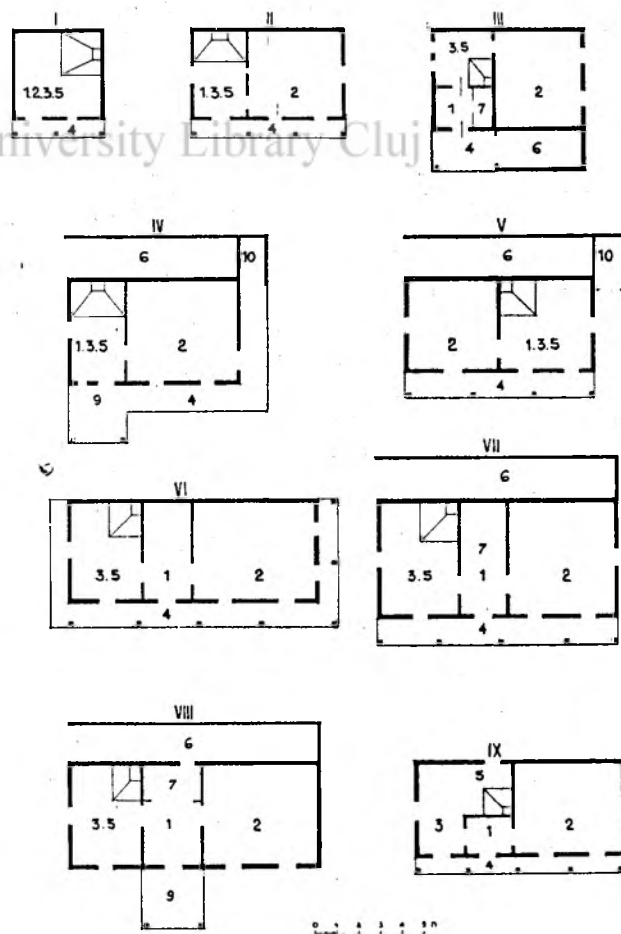
În planul Nr. IV reprezentând locuința lui Axente Blidaru, chilerul se prelungeste pe toată lungimea casei și în spatele ei, se mai crează un spațiu pentru magazie de unelte, prispa se întoarce și pe a doua latură a casei. Interesant este că se mai crează la capătul prispei un ceardac pătrat.

În planul Nr. V locuința lui Spiridon Huluiță, chilerul și remiza de unelte la fel ca în planul Nr. IV, cu prispa doar pe o latură. Aci tinda cu vatra au dimensiuni mai mari ca de obicei, ajungând până a fi egală cu camera cea curată.

Astfel planul Nr. VI locuința lui Gavrilă Salvar, cuprinde tinda, pe toată adâncimea casei, din care se trece pe de o parte în camera de toate zilele cu vatra, pe de altă parte în încăperea curată. Prisma e prelungită pe 3 laturi ale casei.

În planul Nr. VII, locuința Rahirăi Vala, încăperile sunt cele dela planul Nr. VI, adăogându-se aci un chiler pe toată lungimea casei. Prisma numai pe latura din față casei.

Locuința lui Vasile Moisea, reprezentată prin planul Nr. VIII cuprinde în afară de cele trei



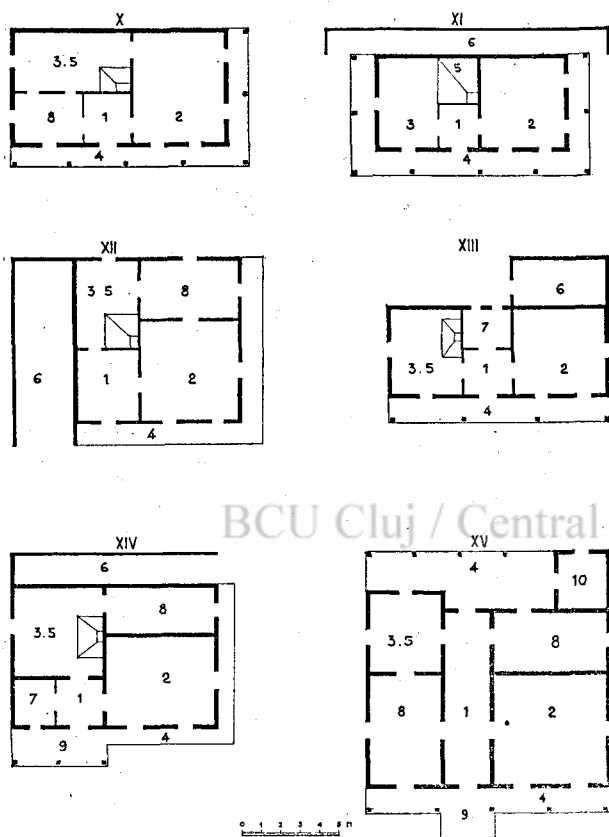
1. Tinda; 2. Casa mare; 3. Casa mică; 4. Prisma; 5. Vatra; 6. Chiler; 7. Cămară alimente; 8. Cămară provizii; 9. Pridvor; 10. Remiză-magazie,

încăperi ca în planurile VI și VII și o cameră luată din spațiul tindei iar prispa e mărită către mijlocul casei formând un cerdac.

Planurile IX, X, XI și XIII, reprezintă locuințe în care tinda nu este altceva decât o ante-intrare pentru cele două încăperi una din dreapta alta din stânga.

Planul Nr. IX, locuința lui Dumitru Grămadă, este un plan simplu în care tinda este o ante-intrare. Nu are nici o altă îmbunătățire.

Planul X, locuința lui Mihail Ciupercă este îmbunătățită prin aceea că alături de tindă s'a creat o cameră de alimente destul de încăpătoare și prispa pe două laturi



Planuri Nr. XI, locuința lui Ștefan Sihu reprezintă o frumoasă înfățișare prin prispa pe trei laturi și un chiler pe latura din spate.

Planul XIII, locuința lui Nestor Dorneanu are un chiler numai pe jumătate din lungimea casei, prispa pe latura din față și camera de alimente din tindă.

În celelalte planuri, adică cele cu Nr. XII, XIV, XV, încăperile par a nu mai fi în așezarea lor, eșite ca cele de până aci. Studiate însă cu atențiune se poate vedea deslușit că răspund aceluiași nevoi și obișnuințe — schimbate doar în așezarea lor, fie din cauza terenului neregu-

lat sau căutate a fi mai practice în supravegherea și conducerea întregii gospodării, — nu de puține ori, adăogându-se la toate acestea și râvna câte unuia de a fi mai deosebit ca ceilalți.

În planul Nr. XII, locuința lui Vasile Mencheș primește o intrare în tindă orientată astfel față de celelalte încăperi din cauza terenului accidentat și a poziției locuinței față de celelalte ecarete din curte. Tinda—prelungită cu vatra— are în stânga un chiler cu intrare tot din față, iar în dreapta camera curată — în fund o cameră de provizii în legătură și cu încăperea cu vatra. Totul complectat pe două părți cu prispa.

În planul Nr. XIV, locuința lui Orest Timpan o frumoasă locuință așezată pe coastă, se vede importanța și buna stare a gospodăriei. Tinda cu intrare în vatră, în camera curată și în camera de alimente, se completează cu o cameră spațioasă de provizii și în spate un chiler pe toată lungimea casei. În față locuința se completează cu o prispa pe două laturi ale casei și cu un cerdac mai lat.

În planul Nr. XV, locuința lui Spiridon Mercheș, reprezintă o construcție mare — locuința ajunsă la o mare dezvoltare. Cu toate că nu este tot atât de caracteristică ca cea de sub numărul XIV, totuși are adaosuri interesante. Astfel tinda ia forma unui culoar, care deserveste pe stânga camera de provizii, vatra și camera de toate zilele — pe dreapta camera cea curată și camera de alimente, Prispa pe două laturi — în față și în spate. La prispa din spate e adăogat o remiză de unelte, iar cea din față în dreptul intrării se lărgește în formă de cerdac.

În afară de grija ce s'a pus în mărirea casei prin adaosuri de încăperi necesare unei bune gospodării, și paralel cu transformarea în plan a locuinței, se poate urmări destul de deslușit și o mai mare chibzuială în ceiace privește partea constructivă și cea a dimensionării încăperilor, precum și o aproape desăvârșită îndemânare a meșterilor în lucrutul și cioplitul lemnăriei, ajungând să dea înfățișări pe cât de plăcute la privire, pe atât de caracteristice în locuințele sătenilor noștri din acea regiune.

Toate celelalte locuințe din comună se încadrează în firul dezvoltător expus mai sus, caracterizând astfel tradiții comune.

St. Peterneli



Foto-Petit

Măldărăști-Vâlcea

ACȚIUNEA DE INDREPTARE LA SATE

SATUL ȘI ÎMPREJURIMILE

1. Sistematizarea satului cu orientarea străzilor, mărimea lor, alinieri, grădini și piețe, locuri publice, trottoare, plantații, etc.

2. Secarea și asanarea bălților, smârcurilor de apă, locurilor mlăștinoase, gunoaie, etc.

3. Ingrijirea drumurilor din comună, impietruirea și curățirea lor, măturarea, stropirea sau gudronarea lor.

4. Scurgerea șanțurilor de pe lângă drumuri, întreținerea lor.

5. Apa potabilă, canalizare, fântâni cimentate pompe. Întreținerea vetrei fântânei prin cimentare. Sghiaburile de adăpost și scurgerea apelor.

Adăpostirea și umbrirea a fântânilor.

6. Cimitirele umane și animale (puțuri seci de arderea cadavrelor animale).

7. Platforme de gunoaie.

Un consiliu de salubritate al satului atașat pe lângă Căminul cultural cu membrii de drept în Consiliul comunal.

GOSPODĂRIA

La primărie să se găsească planuri tip de amenajarea gospodăriilor, după orientarea din comună și după regiune.

1. Împrejmuirea gospodăriilor.

2. Casa retrasă dela stradă, bătătura.

3. Scurgerea apelor din gospodărie.
4. Reglementarea amplasării ecartetelor și nutrețului.
5. Latrina obligatorie.
6. Platforma de bălegar obligatorie.
7. Plantația obligatorie, grădina de flori, fântâna.
8. Burlane și trotuar ridicat împrejurul construcțiilor.
9. Curățirea buruienilor și a murdăriilor din curte.
10. Grajdul vitelor distanțat de casă, pardosit și cu scurgeri de urină, o curte îngrădită pentru vite.
11. Coteț de păsări obligator.
12. Cocină de porci obligatorie, cu țarc îngrădit.

CASA DE LOCUIT

Planuri la primărie de diferite tipuri de case adaptate regiunii, (e necesar ca la fiecare județ să fie un arhitect pentru studiere și întocmirea acestor planuri).

Locuința trebuie să cuprindă ca piese: tinda sau sala comună de gătit și mâncat, la nevoie și dormit, camera părinților și copiilor până la 5—6 ani, — camera băeților mari și camera fetelor care poate fi cea curată.

Pivnița de zarzavaturi, cameră de merinde, loc pentru spălat și bae.

Casa va trebui neapărat să aibă pod, prispă, streășină și trotuar, fie chiar de pământ galben bătut.

Ca materiale de construcție trebuie să se tindă a se face obligatoriu:

fundația de beton sau piatră,
pereții de cărămidă arsă,

acoperișul de țiglă sau olane,
sobe de zid în fiecare cameră,
tavan tencuit,
pardoseală de scânduri,
tencueli de var, exterioare și interioare,
văruitul odată sau două ori pe an (Crăciun
și Paști).

OBLIGAȚII GENERALE

Ferestre cu 2 rânduri de cercevele și să se deschidă. dimensiunile prevăzute de proiect.

înălțimea camerilor de cel puțin 2.70 m.

înlăturarea perdelelor dela ferestre, a ghivecelor de flori care astupă lumina, soarele și aerul.

înălțimea nivelului casei la cel puțin 0,50 m., dela fața pământului.

Toate acestea sunt prevederi de îndeplinit în timp.

Ceiece se poate face imediat trebuie să se bazeze pe emulație și încurajări oficiale de gospodării, neamuri, sate și regiuni.

Ceiece am spus pentru sat și regiune se poate înlăturat imediat întrebându-se munca obștească, râvna sătenilor de mai bine, îndemnându-i și îndrumându-i.

Asupra gospodării de îndeplinit imediat.

Aranjarea diferitelor lucruri în curte și gospodărie (lemnle strânse la un loc, bălegarul

într'un loc, latrina, nutrețul, adăpostirea carului, plugului și celorlalte instrumente, curățirea curții, nivelare, burueni, plantare, etc.)

Facerea de cotețe de păsări și cocini de porci pentru a nu fi adăpostiți pe sub pățul prin șure.

In casă de îndeplinit imediat :

văruit,

înlăturat perdelele și ghivecele dela ferestre, întrebuintarea camerei curate ca dormitor pentru fete și tinda ca dormitor pentru băeți înlăturând promiscuitatea dormirii în comun,

sobe în fiecare cameră;

saltea de pae pe paturi,

înlocuirea acoperișurilor inflamabile,

trotoar împrejurul casei, fie chiar de pământ bătut,

ferestre care să se deschidă,

latrina.

Nu sunt pentru a se creia sate model unde oficialitatea să-și desfășoare o activitate binevoitoare în îndeplinirea idealurilor de realizat, s'ar produce protecție, invidie și descurajare.

Sunt pentru răspândirea în suprafață a tuturor intențiilor bune ale oficialității, căutându-se a se forma și susține îndrumători sârguitori, a se sgândări și încuraja râvna românului de întrecere între gospodării, neamuri și sate, a pune umărul la cel nevoiaș, a-l cinsti cum se cuvine pe cel ce a făcut ceva.

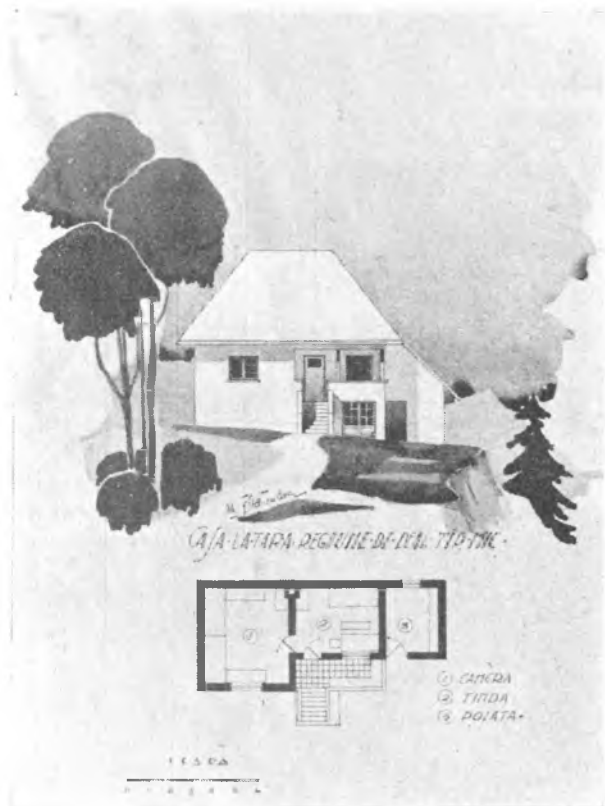
Florea Stănculescu

BCU Cluj / Central University Library Cluj



Foto Petii

Calimănești-Vâlcea



CASE MODEL

Mulți conducători (prefecți, primari, directori) bine intenționați și doritori de a îmbunătăți viața la țară, ni se adresează cerându-ne planuri de sate, gospodării și case model.

Pentru a fi cu toții de acord asupra cuvintelor, vom lămurii cuvântul „model” și modul cum el s'ar putea aplica la nevoile noastre.

O condiție principală pentru „model” este ca să fie perfect, sau cât mai aproape, fie că îl arătăm pentru a fi urmat, fie că îl constatăm, fără altă preocupare.

Intrebuințăm însă cuvântul model și pentru cei care considerăm mai bun decât altele, fără însă ca el să aibă prea multă valoare.

Adică, din mai multe rele, alegem pe cel mai puțin rău. Un exemplu, o locuință bună trebuie să fie neapărat zidită din cărămidă arsă, acoperită cu țiglă, pardosită, etc., dar într'un sat sunt toate de chirpici, gard lipit și acoperite cu tablă, stuf, coceni, din toate însă una este curată, văruiată și cu ferestre mai mari; — aceasta formează „model” de urmat pentru celelalte, — cu toate că este o casă rea din punct de vedere al regulilor ce trebuie să îndeplinească o locuință sănătoasă.

Suntem hotărît contra acestor fel de „modele”: nu putem da un om bețiv ca exemplu doar pentru că el se îmbată de mai puține ori pe săptămână decât alții.

Să nu abuzăm de cuvântul „model” pentru că'l compromitem, iar tendința noastră de perfecționare se oprește tocmai acolo de unde trebuie să înceapă și să devie rodnică.

Să cercetăm deocamdată locuința.

Casa țărănească trebuie să adăpostească familia unui țăran cu toate ce se cere traiului ei.

Mărimea casei depinde de numărul membrilor familiei și abia în al doilea rând vom avea în vedere gospodăria, pământul sau averea ce are țăranul.

Bine este că numărul membrilor să fie socotit la întocmirea unei case țărănești, iar ceiace ar adăoga cei mai cu stare să fie chestie de îmbunătățire.

Casa țărănească românească s'a croit din vremuri pe acelaș nucleu. A fost se vede aceleași nevoi, aceiaș stare de sprit și acelaș neam.

Această „matcă” o găsim și azi răspândită pe tot teritoriul stăpânit de neam, în cuprinsul țării sau și dincolo de granițe, — pe unde mai locuiesc. Această matcă este: o prispă, o tindă, o cameră în dreapta și alta în stânga.

Pe acest motiv s'au brodat fel de fel de variații.

Au derivat pe regiuni motive sau tipuri regionale, — apoi în desfășurare avem tipurile locale.

Si totuși, într'un sat, cu toate că se poate caracteriza tipul de casă local, casele variază dela una la alta, nefiind două la fel.

De aceea nu putem da un tip de casă, sau planuri „model” pentru țară sau regiune. Planurile trebuiesc întocmite pentru fiecare sat în parte după nevoi.



Așezarea casei țărănești se face după tradiție, — o minunată tradiție care nu trebuie părăsită —, cu fața la Miazăzi.

E bine și cu fața la S. E. sau S. V.

În orice caz e bine ca spre aceste puncte cardinale să avem ferestrele dela camerele pe care le locuim mai mult.

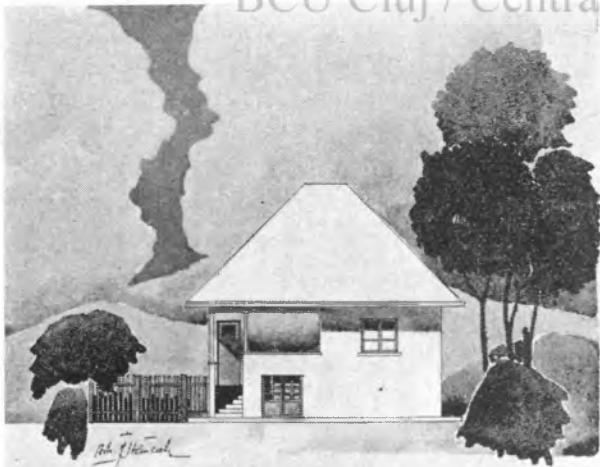
De asemenea casa noastră țărănească prin tradiție este retrasă dela stradă, — moștenire ce trebuie urmată și pe viitor.

Mai departe trebuie să păstrăm prispa, iar tendința de a face stâlpii în zidărie e bună.

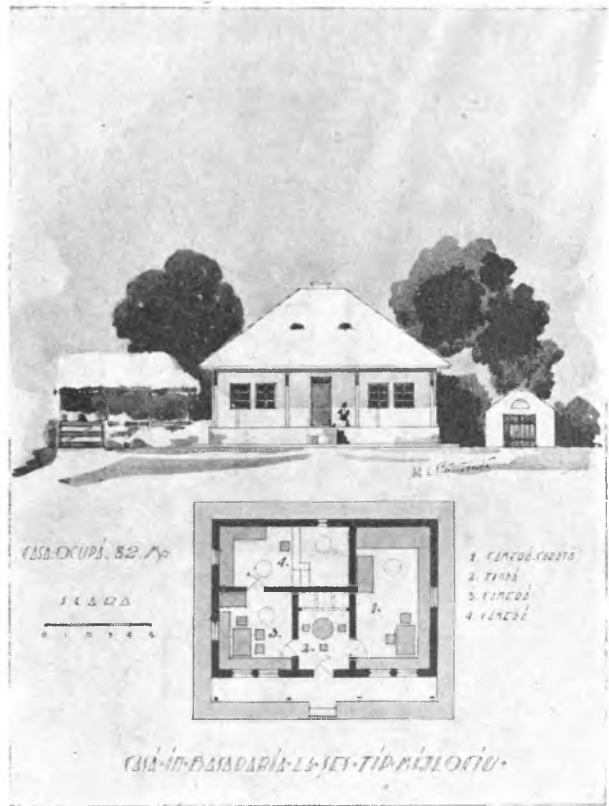
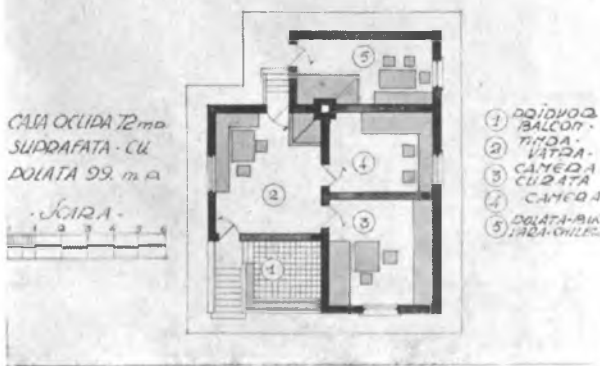
Vom căuta să introducem chilerul, (polată atârnată) peste tot cuprinsul țării și îi vom împinge întrebuințarea către: cămară, spălătorie, baie, cuptor de pâine.

Va trebui să ajungem ca în locuință să avem încăperi suficiente pentru familia țăranului. Tata, mama și copiii mici vor avea o cameră. Fetele mari o altă cameră (poate fi cea curată). Copiii mari pot dormi în cazuri grele și în tindă. Vom căuta cu toată energia posibilă să înlăturăm familia țăranului de a dormi în camera în care se gătește și se spală rufe.

Ca materiale de construcție vom stabili câteva care să fie introduse pe orice cale, chit că ne depărtăm puțin dela pitoresc. Astfel fundația de beton sau piatră, zidurile de cărămidă, acoperișul cu țiglă. Suntem pentru materialele sănătoase,



CASA LA TARA REGIUNEA DE DELA TUD MIIJOCIU.



ca viața românului în locuință să nu fie sdruncinată.

Se pot aduce împotriviți ca aceste materiale costă parale.

Totuși cărămidă se face din pământ, care nu costă nimic, însă trebuie lucrat, deci costul nu constă decât în muncă. Betonul se face din pietriș și nisip, care adus la locul de construcție nu cere decât muncă. Doar cimentul formează un obiect de cost. Țigla nu se poate face decât în fabrici speciale și costă, însă olana se face direct de țărani și nu costă decât arderea ca și la cărămidă.

Pentru facerea cărămizilor și olanelor oamenii se pot organiza în asociații punând cu toții munca la un loc, ridicând cuptoare în comun.

Concluzii.

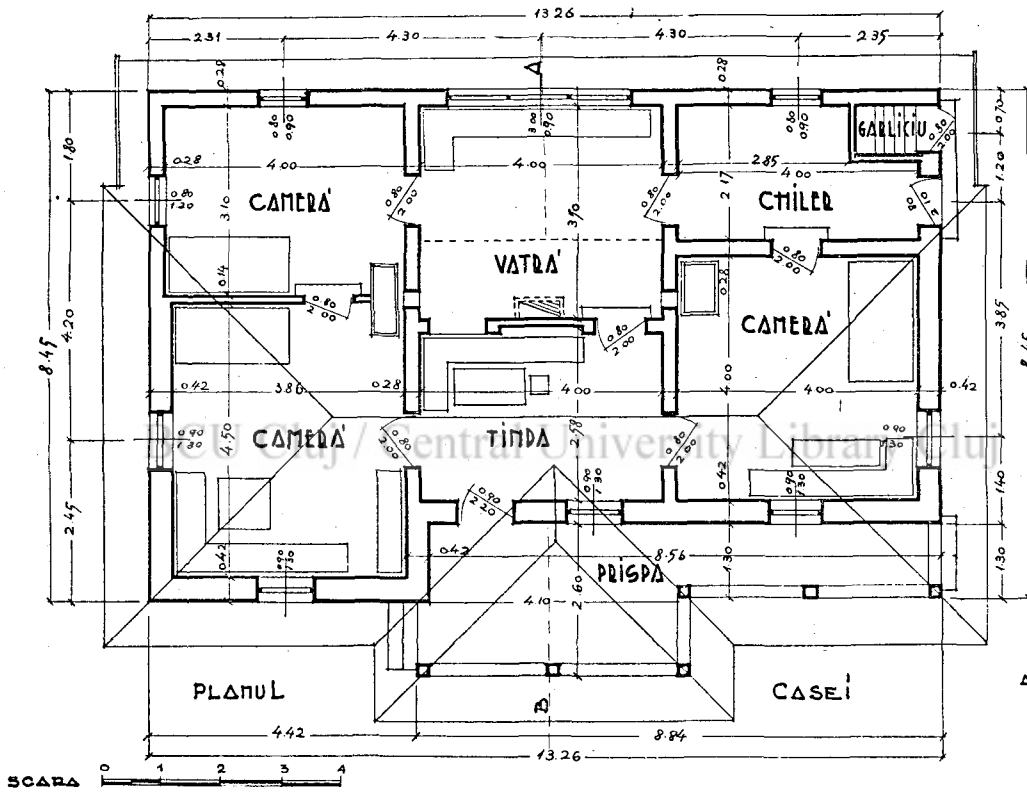
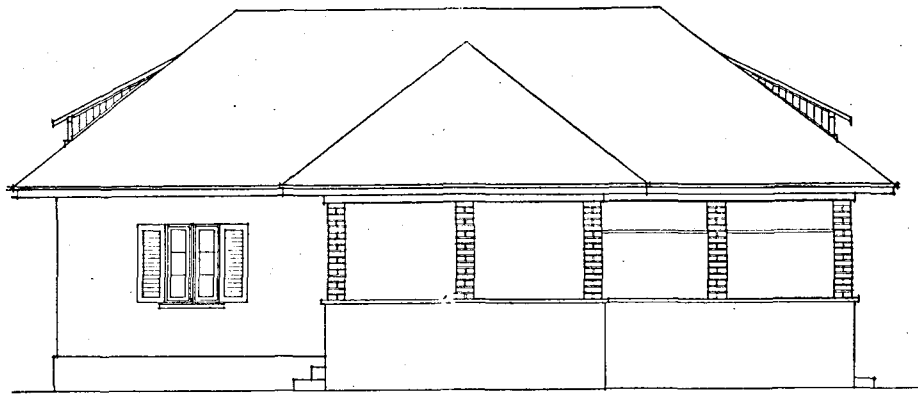
Nu putem da o casă tip sau casă model, pentru că ele variază dela sat la sat. Putem da însă aspectele unei sănătoase locuințe și nor-

— Urmare în pag. 19 —



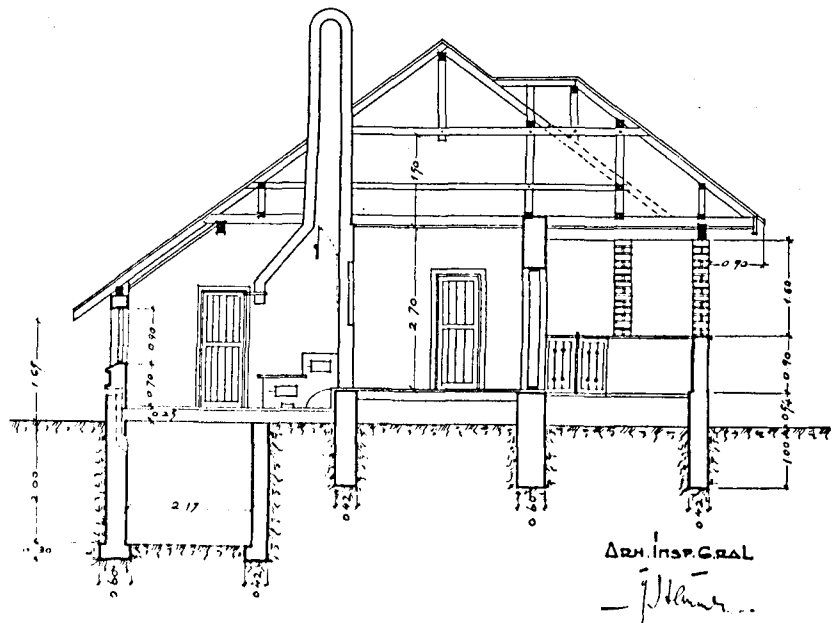
MINISTERUL AGRICULTURII ȘI DOMENIILOR — SERVICIUL DE GENIU RURAL
 CASĂ LA ȚARĂ —

FAȚADA PRINCIPALĂ



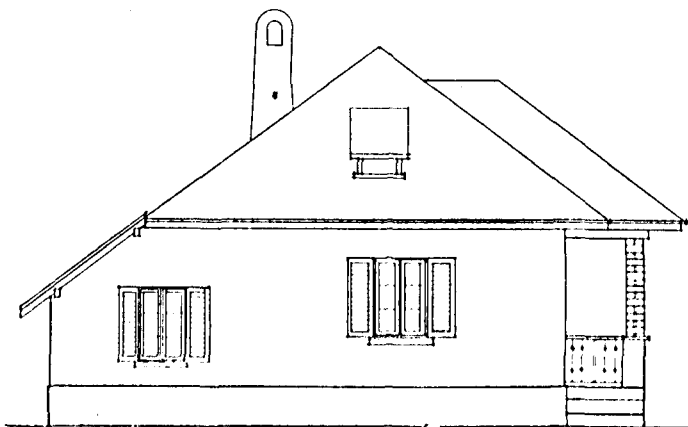
ARH. SEF.
[Signature]

SECȚIE A-B



ARH. INSP. CAL.
[Signature]

FAȚADA LATERALĂ



C A S Ă M A R E

1. Săpătură de pământ la fundațiile zidurilor	m.c. 83
2. Beton de ciment în fundații lucrat cu 120 Kgr. ciment la 1,00 m. c. pietriș și 0,50 m. c. nisip	m.c. 33
3. Beton de ciment în cofraje la soclu pe înălțime de 0,60 m. Betonul va fi lucrat cu 150 Kg. ciment la 1,00 m. c. pietriș și 0,50 m. c. nisip	m.c. 30
4. Zidărie de cărămidă, bine arsă la pereții interiori și exteriori cu mortar de var gras. Se scad toate golurile	m.c. 55
5. Stâlpi de cărămidă aparentă	buc. 6
6. Planșeu peste pivniță din grinzi de fier profil 16 cu bolțișoare de 0,14 m. grosime din cărămidă cu mortar de var amestecat cu 20% ciment	m.p. 18,50
7. Planșeu din grinzi de brad de 14 20 cm. dușumea oarbă între grinzi de 0,02 m. și umplutură de alicărie	m.p. 118
8. Podeală în pod cu scânduri brute de 3 cm grosime	m.p. 118
9. Construcția acoperișului din lemn de brad lucrată după planuri cuprins toată fierăria. Se măsoară în proiecție orizontală la picătură	m.p. 153
10. Ivelitoare din țiglă format Marsilia cuprins coame mari, zidite în mortar de ciment cât și șipcile de 3 5 cm.	m.p. 188
11. Pardoseli din cărămidă pe lat la vatră prispă, polatră și tindă	m.p. 46
12. Dușumelele de brad de 5 cm. gros. în nuth și feder pe grinzișoare de tufan de 6 8 cm. din 60 în 60 cm. în odăile curate	m.p. 46
13. Tencueli exterioare cu mortar de var gras	m.p. 139
14. Tencueli interioare la pereți	m.p. 218
15. Tencueli la tavane cu călți și mortar de var gras. În preț se cuprinde trestia și șipcile	m.p. 79
16. Văruială interioară și exterioară	m.p. 435
17. Tavanul prispei din scânduri geluite și fălțuite cuprins vopsitul în culoare de ulei	m.p. 13
18. Tâmplărie din lemn de brad la uși și ferestre, cuprins ferăria, geamuri și vopsitul	m.c. 27,50
19. Streașina înfundată cu scânduri geluite și cu pazie în capul consolelor ascunse	m. l. 49
20. Trotoar de cărămidă, beton sau alicărie împrejurul casei de 0,80 m. lățime	m.p. 37
21. Sorturi din tablă galvanizată în jurul coșului și lucarnelor, precum și dolii	m. l. 21
22. Lucarne	buc. 2
23. Izolație cu asfalt la zidurile exterioare	m.p. 17

Materiale necesare

Cărămizi pentru zidărie	buc. 16350
Cărămizi pentru pardoseli	buc. 2061
Țiglă Marsilia	buc. 3000
Coame mari	buc. 100
Pietriș	m.c. 63
Nisip	m.c. 50
Ciment	Kg. 7000
Var stins	Kg. 5000
Carton gudronat	m.p. 17

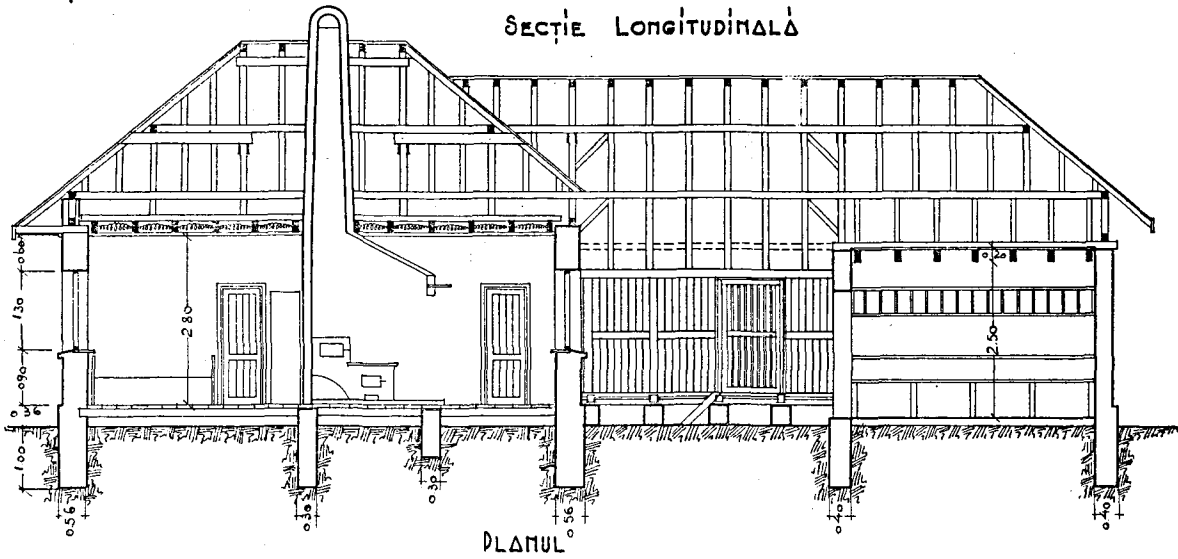
Lemnăria acoperișului

Pene, tălpi. coame	20×4,00×12 18=1,728	16×4,00× 8 10=0,512
	4×2,50×12 18=0,216	20×3,50× 8 10=0,560
	12×4,00×12 15=0,864	Scânduri pentru pazie
	4×5,00×12 15=0,360	13×4,00× 3 20=0,312
	11×6,00×12 15=1,188	Scânduri geluite cu falț pentru streașina și ta- vanul prispei
Clești	16×4,50× 4 20=0,576	buc. 90×4,00×10 2=0,720
	22×2,00× 4 20=0,352	Podeală în pod cu scân- duri
Căpriori	26×5,00× 8 10=1,040	buc. 90×4,00× 3 10=2,160
		10.588

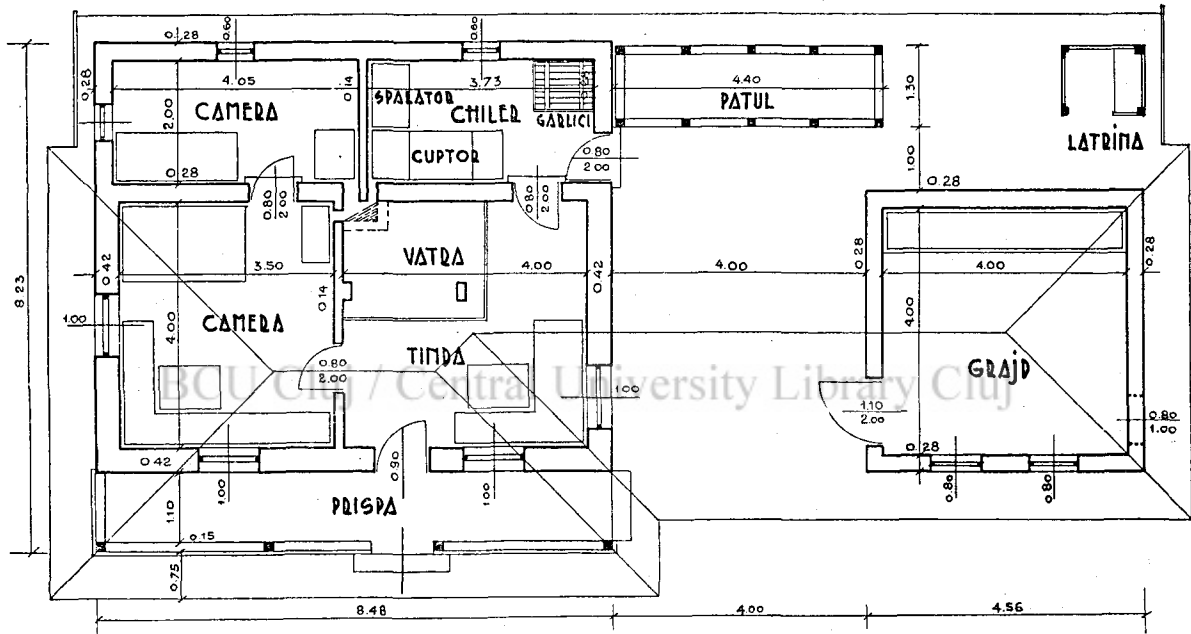
GOSPODĂRIA MICĂ

1. Săpătură de pământ generală și în fundațiile zidurilor.	68	m.c.		
2. Beton de ciment în fundații lucrat cu 120 kg. ciment la 1,00 m.c. pietriș și 0,50 m.c. nisip . . .	22	m.c.		
3. Beton de ciment în cofraje la soclu pe înălțimea de 0,30 m. Betonul va fi lucrat cu 150 kg. ciment la 1,00 m.c. pietriș și 0,50 m.c. nisip.	25	m.c.		
4. Zidărie de cărămidă bine arsă la pereții exteriori și interiori cu mortar de var gras. Se scad toate golurile.	46	m.c.		
5. Planșeu peste subsol din grinzi de brad de 150/20 cm. așezate la 0,75 m. din ax. în ax. Se cuprinde podeala între grinzi cu scânduri de 2 cm. gros. și umplutura de alicărie de cărămidă amestecată cu moloz.	8	m.p.		
6. Planșeu din grinzi de fier profil 16 cm. bolțișoare de cărămidă cu mortar de var amestecată cu 20% ciment între grinzile de fier.	8	m.p.		
7. Planșeu la tavane din grinzi de brad de 14/20 cm. cu dușumea oarbă între grinzi de 0,02 m. și umplutură de alicărie.	90	m.p.		
8. Stâlpi de brad ecarisat și cioplit de 12/12 cm. cu cosoroabă de deasupra	4	buc.		
9. Podeală în pod cu scânduri brute de 3 cm. cuprins lipitura de 0,15 m. gros. din pământ galben, amestecat cu pae tocate.	47	m.p.		
10. Construcția acoperișului din lemn de brad lucrată după planuri, cuprins toată fierăria. Se măsoară în proiecție orizontală la picătură.	17	n.p.		
11. Construcții din lemn pentru pătul format din stâlpi de 8/10 cm. grinzi și pene de 10/12 cm. și tălpi de 12/16 cm. Pereții din șipci de 2/5 cm. la distanță de 4 cm. una de alta, fixate de scheletul lemnăriei. Se vor prevedea 2 uși de 50/70 cm. Prețul unitar pe m.p. de perete.	24	m.p.		
12. Construcția din lemn la latrină. Pereții din 4 stâlpi de 12/12 cu scânduri de 3 mc. grosime, o ușe și un scaun din scânduri . . .	11	m.p.		
13. Invelitoare din țigla format Marsilia cuprins coame mari zidite în mortar de ciment cât și șipcile de 3/5 cm.	215	m.p.		
14. Planșeu din beton armat peste hasna cu capac de fontă de 75/75 cm.	3	m.p.		
15. Pardoseală cu cărămidă pe lat la vatră chiler și prispă, pe un strat de nisip de 15 cm. cu rosturile umplute cu zeamă de ciment. . .	33	m.p.		
16. Pardoseală din cărămidă presată la grajd așezată pe lat pe un strat de nisip de 0,15 m. cu rosturile umplute cu zeamă de ciment.	14	m.p.		
17. Dușumele de brad de 5 cm. grosime în nuth și feder pe grinzișoare de tufan de 6/8 cm. așezate din 60 cm. în 60 cm. la odaia curată.	14	m.p.		
18. Idem așezate direct pe grinzile planșeului peste subsol. . . .	8	m.p.		
19. Pardoseala la grajd din grinzișoare de tufan de 6/8 cm. . . .	3	m.p.		
20. Pardoseală din scânduri de 4 cm. la pătul.	6	m.p.		
21. Tencueli exterioare cu mortar de var gras.	127	m.p.		
22. Tencueli interioare la pereți cu mortar de var gras.	200	m.p.		
23. Tencueli interioare la tavane cu mortar de var gras cu călți. În preț se cuprinde șipcile și trestia.	46	m.p.		
24. Tâmplărie din lemn de brad la uși și ferestre cuprins fierăria, geamurile și vopsitul	17	m.p.		
25. Parapet la tindă din lemn de brad cu 2 ușițe, înălțimea 0,90 m.	11	m.p.		
26. Streașină înfundată cu scânduri geluite și cu pazie în capul consolelor ascunse, lățime 0,75 m.	57	m.p.		
27. Tavanul prispei din scânduri geluite și fălțuite cuprins vopsitul în ulei.	10	m.p.		
28. Văruială interioară și exterioară.	373	m.p.		
29. Iesle pentru animale.	4	m.l.		
30. Rastele pentru cai.	4	m.l.		
31. Canalizare din sghiaburi betonate.	6	m.l.		
32. Trotoar din cărămidă, beton sau alicărie, împrejurul casei de 0,80 m. lățime	27	m.p.		
33. Sorturi din tablă galvanizată în jurul coșului și lucarnelor, precum și dolii	16	m.l.		
34. Lucarne	2	buc.		
35. Izolare cu carton gudronat peste fundații	21	m.p.		

SECȚIE LONGITUDINALĂ

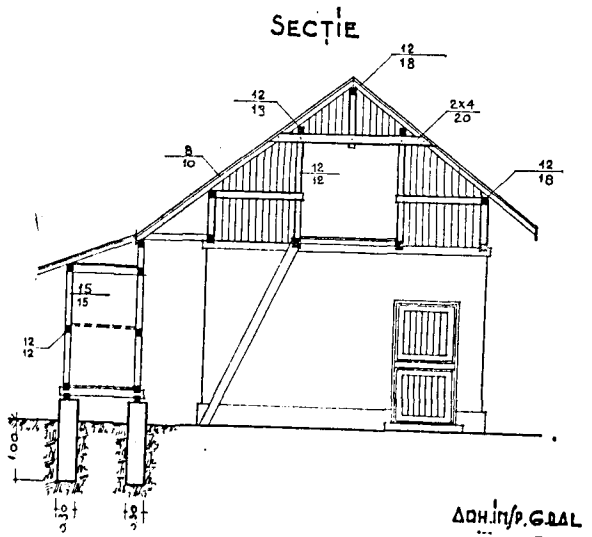


PLANUL



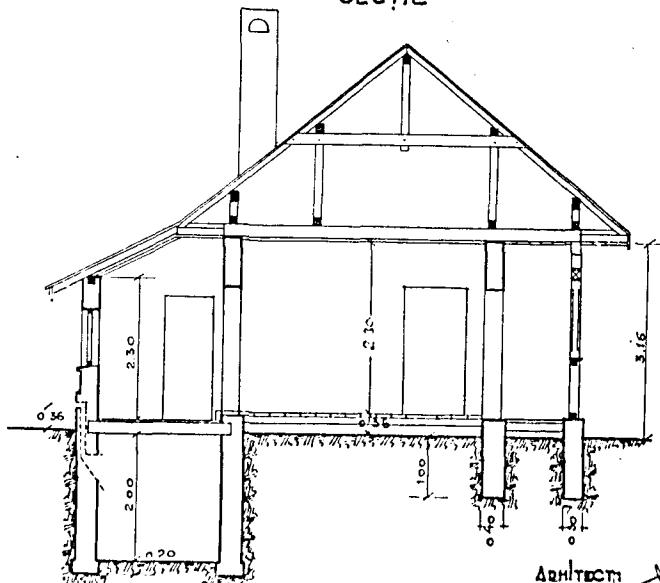
SCARA 0 1 2 3 4 5

SECȚIE



DOMINIC G. BAL

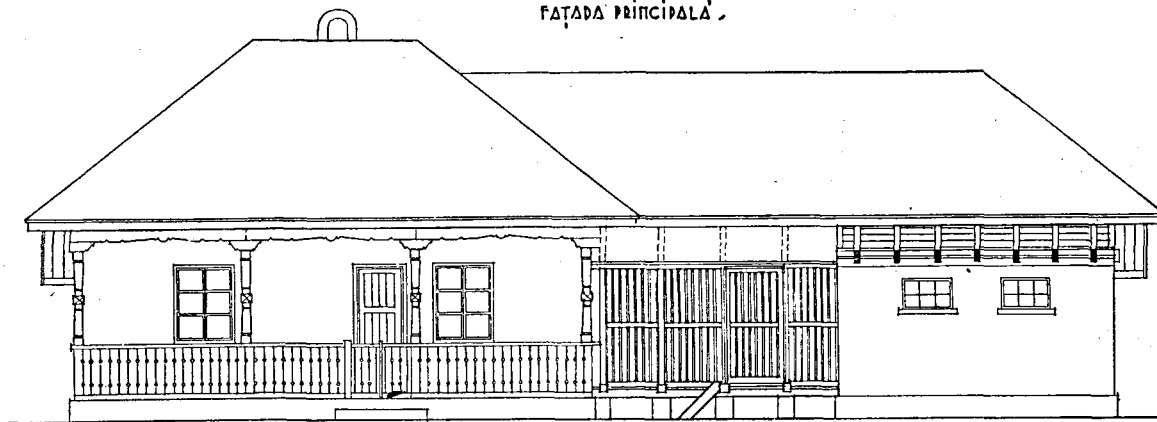
[Handwritten signature]



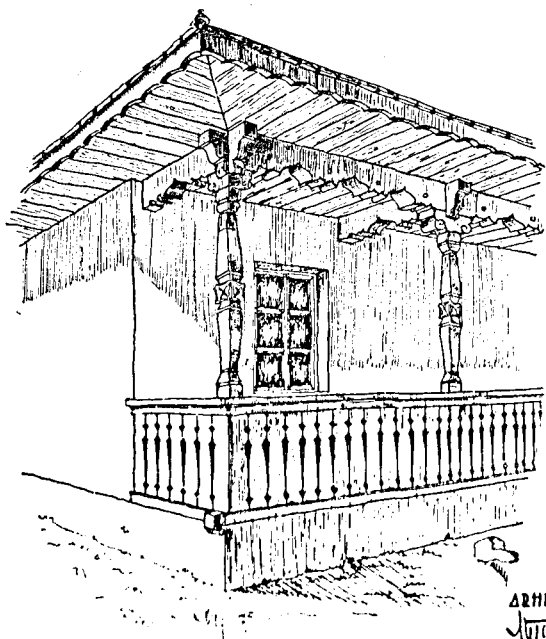
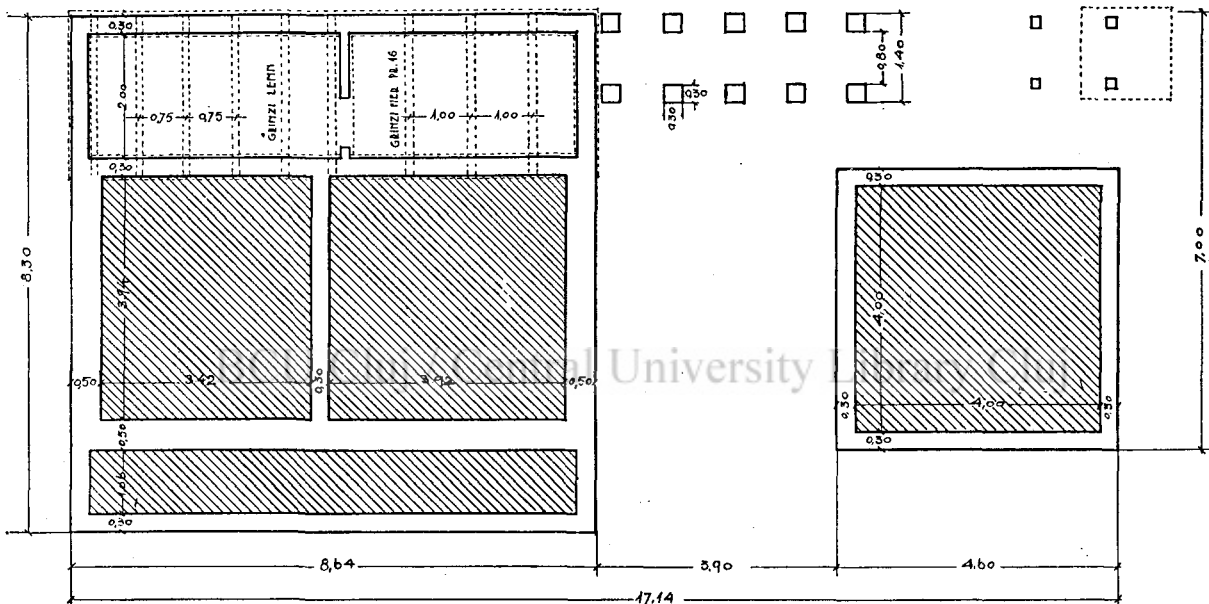
ARHITECT

[Handwritten signature]

FAȚADA PRINCIPALĂ

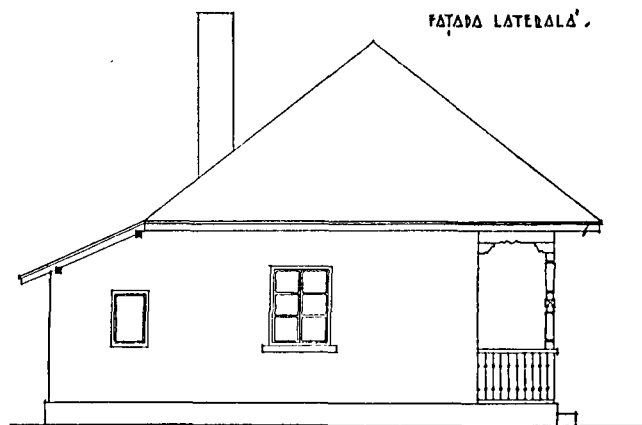


PLANUL FUNDATIILOR ȘI PIVNIȚEI



ARHITECT:
J. Petrucci

FAȚADA LATERALĂ



ARH. ÎNȘP. G-RAL :

J. Petrucci

Materiale necesare

Cărămizi pentru zidărie	14.000 buc.	Nisip	m.c. 70
Cărămidă pentru pardoseli	2 000 buc.	Ciment	Kg. 6000
Țiglă Marsilia	3.500 buc.	Var	Kg. 5000
Coame mari	87 buc.	Asfalt	Kg. 500
Pietriș	m.c. 50		

Lemnăria acoperișului

Pene, coame	buc. 4×4,50×12 15=m.c. 0,350	Clești	buc. 17×3,00× 4 20=m.c. 0,408
Dolii	„ 4×3,00×12 15=m.c. 0,216	„ 10×4,00× 4 20 = „ 0,320	
„	„ 22×4,50×12 18= „ 2,138	„ 18×2,50× 4 20 = „ 0,360	
„	„ 6×6,00×12 18 = „ 0,777	Căpriori	„ 9×5,00× 8 10 = „ 0,360
„	„ 2×5,00×12 18 = „ 0 216	„ 9×7,00× 8 10 = „ 0,504	
„	„ 4×4,00×12 18 = „ 0,345	„ 18×4,00× 8 10 = „ 0,576	
Stâlpi, popi	„ 22×3,00×12 12= „ 0,950	„ 16×6,00× 8 10 = „ 0,768	
„	„ 3×1,00×12 12= „ 0,431	Pod Deală pod	„ 141×2,00× 3 20=m.p. 1,69
„	„ 4×1 50×12 12= „ 0,086	„ 70×4,00× 3 20 = „ 1,68	

BCU Cluj / Central University Library Cluj

Lămuriri

În această construcție s'a prevăzut un planșeu deasupra pivniței, din grinzi de fier cu beton de ciment armat cu vergele de fier, între aceste grinzi. — S'a prevăzut acest fel de-a construi, pentru a câștiga, cât mai mult loc în pivniță.

Dacă procurarea grinzilor de fier și a vergelelor, cer cheltuială mare și pierdere de vreme acest planșeu peste pivniță se poate face în boltă de cărămidă sau cu grinzi de lemn și umplutură între grinzi peste podeaua oarbă. — În acest caz se va avea grijă a se izola bine pivnița de încăperile de deasupra pentru a nu lăsa să pătrundă frigul sau căldura mare, de aseme-

nea se vor lăsa neapărat canalele de ventilație fără de care pivnița devine improprie.

În regiunile în cari se poate avea piatră mai la îndemână, soclul împreună cu fundația se poate face din zidărie de piatră cu mortar de ciment. Iar când procurarea pietrei este mai ieftină decât a cărămizii, toate zidurile pot fi făcute cu piatră, rostuite pe dinafară și ten-cuite pe dinăuntru, cum ar fi în Dobrogea.

Ventilația grajdului se va face după cum s'a indicat în Nr. 1 al rev.stei.

Deasemenea construirea ieslelor, rastelelor, rigolelor tot în Nr. 1 al revistei este descrisă.

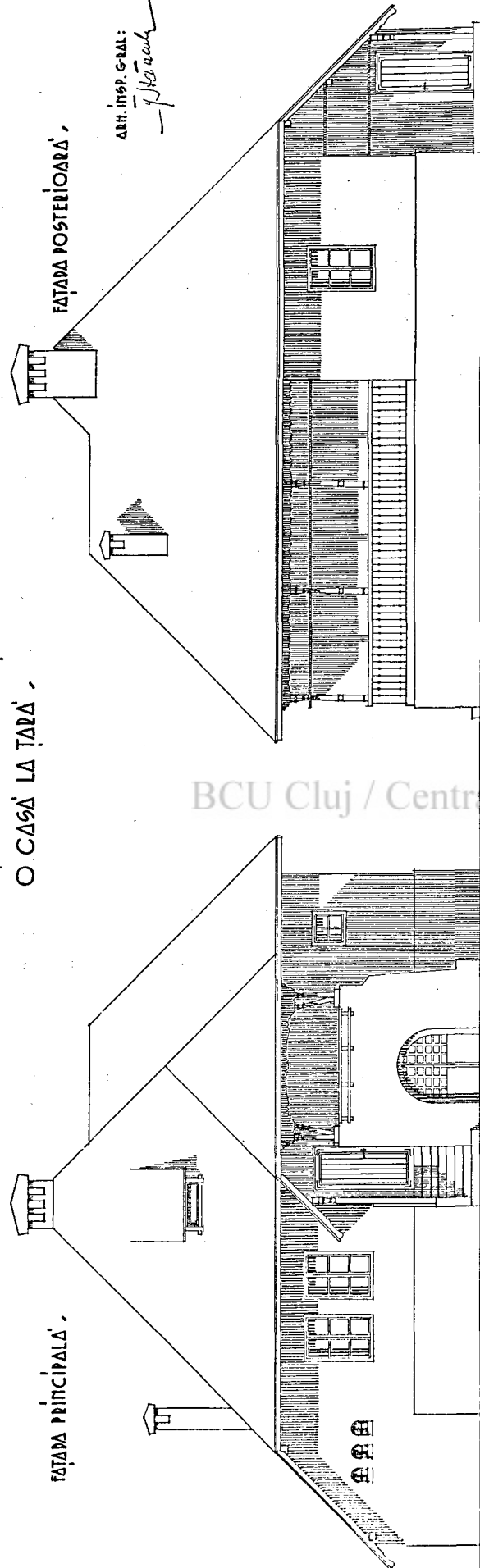
Ministerul Agriculturii și Domeniilor SECȚIA DE GENIU RURAL

O CASĂ LA ȚARĂ

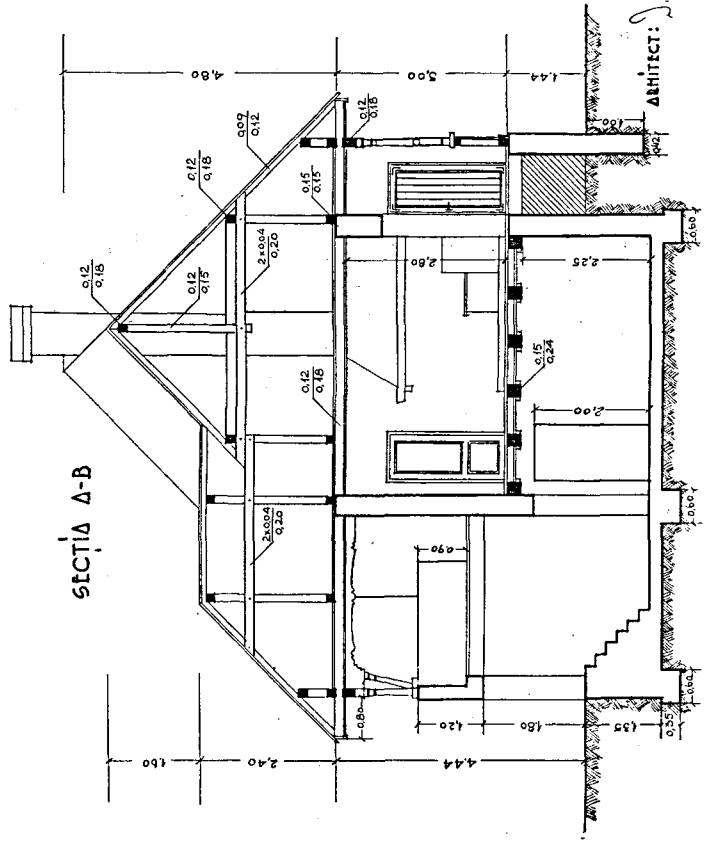
FATAȚA PRINCIPALĂ

FATAȚA POSTERIOARĂ

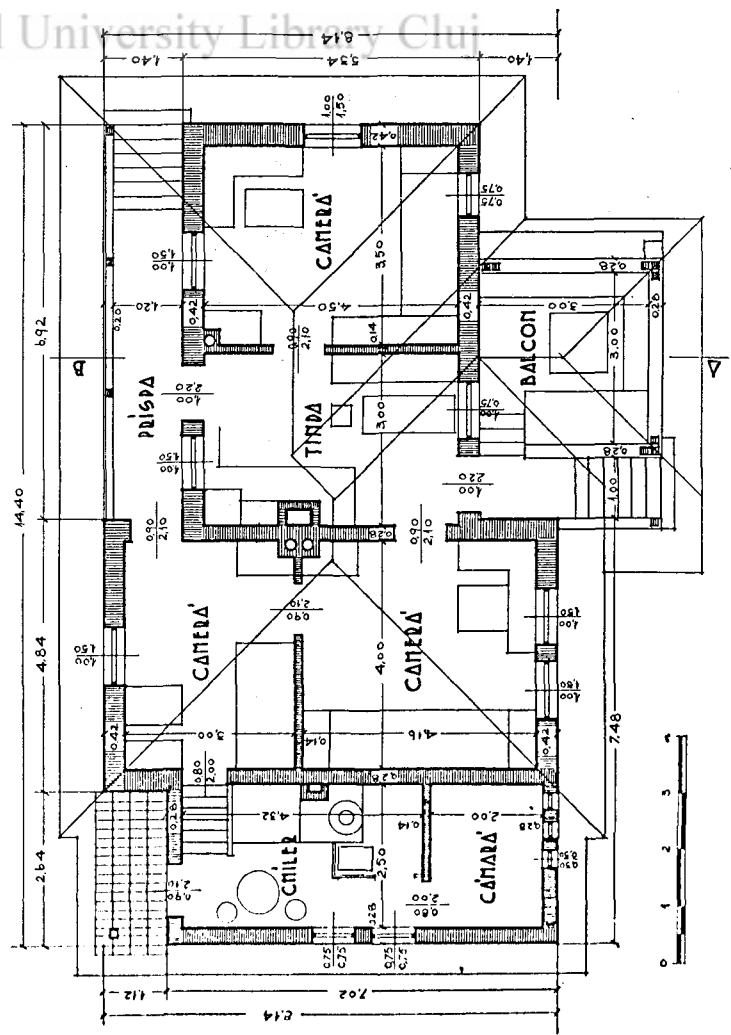
ARH. INSP. GENIAL:
F. H. ...



SECȚIA A-B



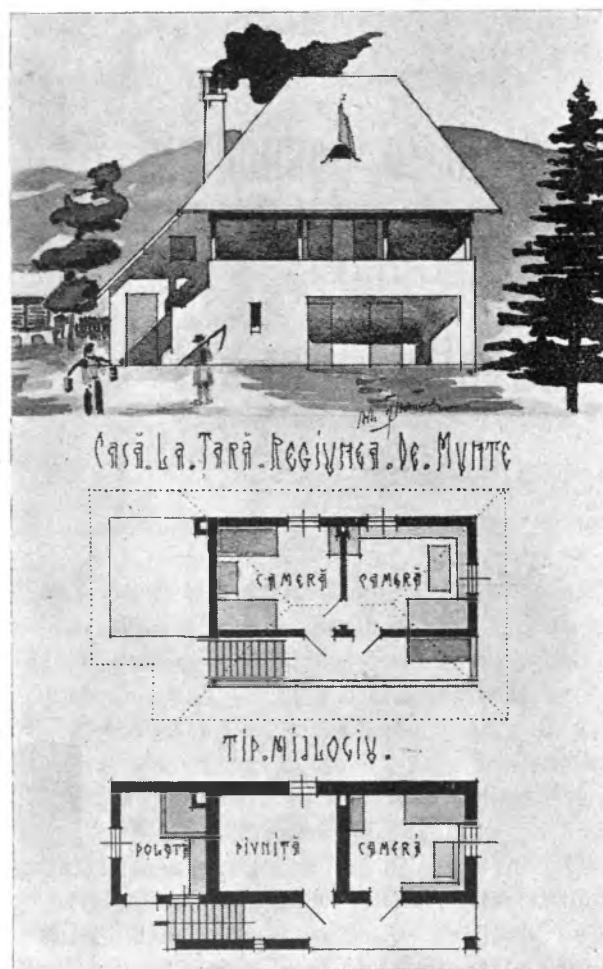
ARHITECT: D. Ilieș



BCU Cluj / Central University Library Cluj

O CASĂ LA ȚARA

1. Săpătură de pământ generală și la fundațiile zidurilor	m.c.	101,417	grosime așezate direct pe grinzile planșeului la balcon.	m.p.	9,00
2. Beton de ciment în fundațiile zidurilor lucrat cu dosaj de 120 kg. ciment la 1,00 m.c. pietriș și 0,50 m.c. nisip	"	28,298	15. Tencueli exterioare la soclu cu mortar de var gras cu adaos de ciment pe înălțimea de 1,44 m.	"	65,00
3. Beton de ciment în cofraje lucrat cu dosaj de 150 kg. ciment la 1,00 m.c. pietriș și 0,50 m.c. nisip	"	43,794	16. Tencueli exterioare și interioare la pereți cu mortar de var gras.	"	336,00
4. Zidărie de cărămidă bine arsă la pereții interiori și exteriori cu mortar de var gras. Se scad toate golurile	"	52,18	17. Tencueli la tavane cu câlți și mortar de var gras. În preț se cuprinde trestia și șipcile.	"	74,00
5. Planșeu din beton armat peste pivniță la tindă	"	2,000	18. Văruială exterioară și interioară.	"	477,00
6. Planșeu peste pivniță din grinzi de brad de 0,15 0,24 m. cu dușumea oarbă între grinzi de 2 cm. și umplutură de alicărie	m.p.	22,00	19. Tavanul prispei și balconului din scânduri geluite și fălțuite cuprins vopsitul în culoare de ulei.	"	25,00
7. Planșeu peste gârliciu la balcon din grinzi de brad de 0,12 0,18 m.	"	13,00	20. Tâmplărie din lemn de brad la uși și ferestre, cuprins fierăria, geamuri și vopsitul.	"	32,00
8. Planșeu din grinzi de brad de 0,12 0,18 m. dușumea oarbă între grinzi de 2 cm. și umplutură de alicărie	"	91,00	21. Streașina înfundată cu scânduri geluite și cu pazie în capul consolelor ascunse.	m.l.	52,00
9. Planșeu din grinzi de brad de 12 18 la balcon și prispă	"	26,00	22. Trotoar din cărămidă, beton sau alicărie împrejurul casei de 0,80 m. lățime.	"	50,00
10. Construcția acoperișului din lemn de brad lucrată după planuri cuprins toată fierăria. Se măsoară în proiecție orizontală la picătură.	"	154,00	23. Sorturi din tablă galvanizată în jurul coșului, lucarnelor și do-liilor	"	21,00
11. Invelitoare din țiglă format Marsilia, cuprins coame, zidite în mortar de ciment și șipcile de 3 5 c. m.	"	208,00	24. Lucarne.	buc.	1
12. Pardoseli din cărămidă așezată pe lat la prispă, chiler, cămară și tindă.	"	40,00	25. Izolații cu asfalt la zidurile exterioare.	m.p.	18,00
13. Dușumele de brad de 4 cm. grosime în nuth și feder pe grinzișoare de tufan de 6 8 cm.	"	45,00	26. Parapet la prispă	m.l.	8,50
14. Dușumele de brad de 4 cm.			27. Stâlpi din lemn lucrat.	buc.	13
			28. Trepte din beton cu cărămidă.	m.l.	23,20
			29. Cărămidă pentru zidărie.	buc.	15700
			30. Cărămidă pentru pardoseli	"	2000
			31. Țiglă Marsilia.	"	3300
			32. Pietriș	m.c.	72,000
			33. Nisip.	"	40,000
			34. Ciment.	kg.	10,000
			35. Var stins.	"	5,000
			36. Lemnăria acoperișului.	m.c.	12,000



male pentru îmbunătățirea în viitor a acestor locuințe. Acei care vor să le înfăptuiască le pot numi case model: casele făcute din cărămidă arsă cu temelia de beton cu acoperiș de țiglă, cu camere suficiente pentru familie, cu ferestre mari năstăpate de perdele, cu pardoseală de scânduri pe jos, cu sobe în fiecare cameră de locuit, cu pereți tencuiți și văruiți, cu pivniți aerisite, cu cămară sau chiler, cu loc unde se pot spăla rufe, face baie și găti mâncarea.

Dăm câteva planuri de case derivate din cele existente. Concepția planurilor este „țărănească”, adică vom găsi la fiecare: prispă, tindă mare, vatră sau cuptorul pentru gătit mâncare și făcut pâine, — am menținut streășina și aspectul exterior al nostru. În cele ce sunt schițate aici, ca și în cele ce publicăm în planurile din mijloc, am adus câteva mici îmbunătățiri în tendința către care merge chiar spiritul la țară. Adică adăogarea unei camere în plus. Concentrarea focurilor pe unul sau 2 coșuri, un chiler bine fixat în plan cu destinația precisă

de bucătărie de vară, cămară de alimente, spălătorie de rufe și îmbăere a celor mari.

Trecerea dela tipul de șes la cel de munte, ridicat cu etaj, se face fără a modifica structura interioară a necesităților, — după cum de altfel se găsește în fapt realizat pe tot cuprinsul țării.

Tipul de șes este mai jos, mai întins în suprafață, linia casei parcă n'ar vrea să străpungă linia orizontului, să armonizează și se înfrățește cu ea.

Tipul de deal sau munte e puțin mai frământat, se înalță ferindu-se de șuvoaie de apă, ridicându-se pentru a privi peste cele din față în calea din vale. E totuși liniștit și clar în înfățișare.

Toate acestea nu pot forma decât directive. Casa se croește pe necesitatea individuală a familiei, în cadrul local al satului, după tradiția regiunii.

Iar regiunea caracteristică, sau de înrudire a realizărilor de locuință, nu se manifestă după granițe de plăși sau județe, ci după văi, cursuri de apă sau suprafața bătută a unor interese, așa cum vom arăta în caetul IV, vorbind despre sat.

Florea Stănculescu

Locuința în gospodăria

u n u i

muncitor agricol



Com. Jiești Romanaji

În proiectul gospodăriei unui muncitor agricol — locuința ocupă locul cel mai de seamă. Aci muncitorul își duce viața sa și a familiei sale — și de bună stare a locuinței va depinde în cea mai mare măsură bună stare a întregii familii.

1. Familia muncitorului trebuie să găsească în locuință un adăpost sănătos.

O convețuire în locuința țărănească este mai mult decât aceia într'un apartament închiriat într'un blokhaus, — cu toate că acesta poate fi mult mai confortabil. Nici odată — sau foarte rar — mai multe generații vor locui într'o locuință închiriată.

Din potrivă, locuința țărănească este locul de naștere pentru nenumărate generații ale aceleiași familii. Această problemă face din locuința țărănească nucleul din care mereu ies noi forțe.

Numai când locuința țărănească este încăpătoare și când corespunde unei viețuiri naturale și sănătoase, pot ieși din ea oameni de voință și muncă.

Din păcate locuințele în marea lor majoritate nu corespund acestor cerințe: încăperi mici cu aerisire și luminare defectuoasă, cu umiditate în zidurile exterioare, sunt caracteristicile celor mai multe locuințe.

Și astăzi anumite locuințe pentru lucrătorii agricoli sunt mai proaste decât dependințele locuințelor din mahalalele orașelor din provincie.

În asemenea locuințe sunt acasă la ele necazurile și grijile, pentru că forța de muncă necesară ajunge prea de timpuriu pe patul de suferință sau chiar în mormânt, pentru că locuințele umede și nesănătoase și pe cel mai tare îl doboară. Boli de plămâni, reumatism, etc., au de cele mai multe ori drept cauză locuințe nesănătoase.

De multe ori în dauna încăperilor de dormit, se ține mult la odaia de sărbătoare, — în acest caz camera de dormit se întrebuințează zilnic

și în camera așa zisă curată nu calcă nimeni.

Încăperi, întrebuințate mai mult trebuiesc din această cauză amenajate mai bine. Încăperile pentru dormit și bucătăriile au de îndeplinit o împoriantă problemă în locuința la țară. Aceste două feluri de încăperi astăzi (contrar de cum a fost mai înainte), sunt sacrificate ca mărime și poziție în ansamblul locuinței, pentru a face loc încăperii pentru musafiri (camera curată) care nu se întrebuințează decât de 3—4 ori pe an. Și nu în această încăpere se menține viața sănătoasă a familiei țăranului, ci în celelalte încăperi. Dar și bucătăria (vatra) precum și tinda trebuie să aibă mai multă atenție din partea celor cari construiesc.

La facerea planurilor și la construirea locuinței la țară, în prima linie trebuie avut în vedere igiena și întreținerea practică a locuinței. Multe locuințe suferă de umezeală progresivă. Omul nepriceput poate nu înțelege acest fapt. Mai mult ca o treime din locuințele la țară nu au izolari contra umidității. Noi avem materiale de izolare foarte bune care dau posibilitatea de a feri zidurile de umezeală. Chiar pentru construcțiile vechi scoaterea umidității, numai este o problemă tehnică, și nici o problemă bănească de nerezolvat.

Cu o izolare bună și completă și cu reparații din timp în timp pentru buna menținere a izolării, putem scăpa de multe boli, griji și continuă cheltuială de bani și putem menține sănătoasă puterea de muncă. Cheltuelile pentru preîntâmpinarea bolilor și pagubelor sunt mult mai folositoare ca acele pentru doctor, spital și farmacie. De aci grija: un plan judicios și bine studiat și o execuție impecabilă pentru orice locuință la țară.

Plângerea gospodinelor asupra pivnițelor neizolate bine și asupra prea micilor cămări, precum și aprecierea gospodinei asupra constructorului este destul de cunoscută în această

priviță. Pe nedrept? Nu. Pivnițe neizolate bine cari aduc mucegai, o rea construcție cari fac posibilă introducerea guzganilor, ziduri exterioare prea subțiri fac frigul prea mare în încăperea. Camere prea mici și prost așezate și prost ventilate, fac viața gospodinei grea și contrariază străduințele ei în a feri mâncărurile și aprovizionările de mucegai și stricăciune.

În fiecare an se aruncă o mare cantitate de zarzavaturi, poame și mâncări pe platforma de gunoi, în loc să servească drept hrană bună, — păstrarea în bune condițiuni în pivnițe umede și camere neaerisite fiind imposibilă.

Foarte mari sunt pagubele ce le fac și șobolanii și alte animale stricătoare în pivniță, camere și pod.

Socotită pentru un minimum de trebuințe locuința cuprinde destule încăperi ca viața să se desfășoare normal. Am prevăzut deci ca locuința să cuprindă :

1. Tinda cu vatra așezate astfel ca din ea să se poată arunca câte o privire în întreaga gospodărie. Pe aci se intră în casă, aci se gătește și se mănâncă.

2. Chilerul care cuprinde cuptorul de pâine — un loc pentru spălat și făcut bae, un loc pentru cameră și chepengul la pivniță.

De aci se poate ieși spre gospodărie.

3. Odaia curată va servi și de dormit pentru părinți,

4. Odaia de lucru caznic va servi și de dormit pentru fete.

5. Locuința se completează cu o prispă în față și în pod, în legătură cu coșul vetrii o încăperea pentru afumat.

Construirea o prevedem a se face după cum urmează :

Fundații și soclu din beton de ciment ;

Tencueli din mortar de var ;

Acoperiș din lemn de brad cu învelitoare de țiglă ;

Planșeul peste pivniță din beton sau grinzi-soare de fier cu bolțișoare de cărămidă ;

Izolarea fundațiilor de restul zidurilor cu asfalt sau carton gudronat ;

Pivnița are aerisire prin două guri cari ies deasupra pământului ;

Tavanele camerilor din grinzi de lemn cu poadea între ele și cu umplutură deasupra ;

Tavanele pot fi tencuite cu var sau grinzile de lemn se pot lăsa aparente, în care caz vor fi date la rindea și vopsite cu ulei sau carbo-lineum.

Cantitățile de materiale necesare sunt specificate pe fiecare planșă.

Pentru un proprietar de pământ dăm o locuință în altă planșă.

Această locuință am înțeles să cuprindă :

1. Tinda în legătură cu camerele principale.

2. Camera de toate zilele.

3. Camera părinților.

4. Camera de lucru caznic.

În legătură cu tinda este :

5. Vatra cuprinzând și cuptorul de pâine, loc de spălat.

6. Chilerul cu camera.

7. Gârliciu la pivniță.

Materialele și construcția după cum este descris la locuința pentru muncitorul agricol — iar cantitățile de materiale sunt însemnate chiar pe planșa reprezentând această locuință.



Foto Deit

Vâlcea

Locuințe

pentru gospodari



Foto Petit

Călimănești-Vâlcea

În afară de locuința unui muncitor agricol descrisă la pagina 17 și ale cărei planuri sunt reproduse pe planșele I și II, dăm mai departe încă două locuințe de gospodari mai cuprinși, una în regiune de șes — alta în regiune de dealuri.

Fiecare din aceste locuințe cuprinde: tindă, 3 camere, chiler. La casa de șes tindă dela intrare e despărțită de vatra de gătit mâncare, care cuprinde și cuptorul pentru pâine, apă caldă, descris în altă pagină a prezentului caet, iar în chiler, se găsește și cămara, unde se pun alimentele. La casa de deal tindă este cu vatra la un loc, iar cuptorul s'a așezat în chiler lângă care se mai găsește o despărțitură pentru cămară. În ambele case intrarea în pivniță se face printr'un gârliciu exterior.



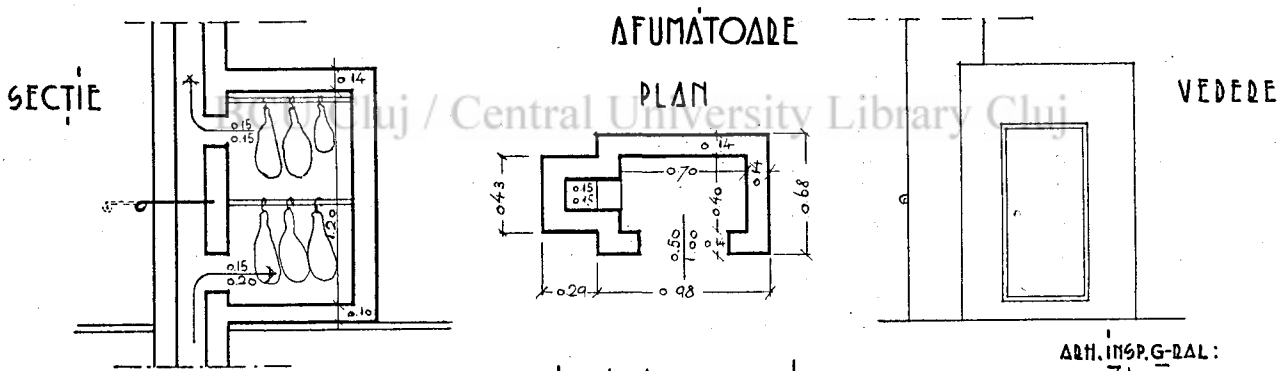
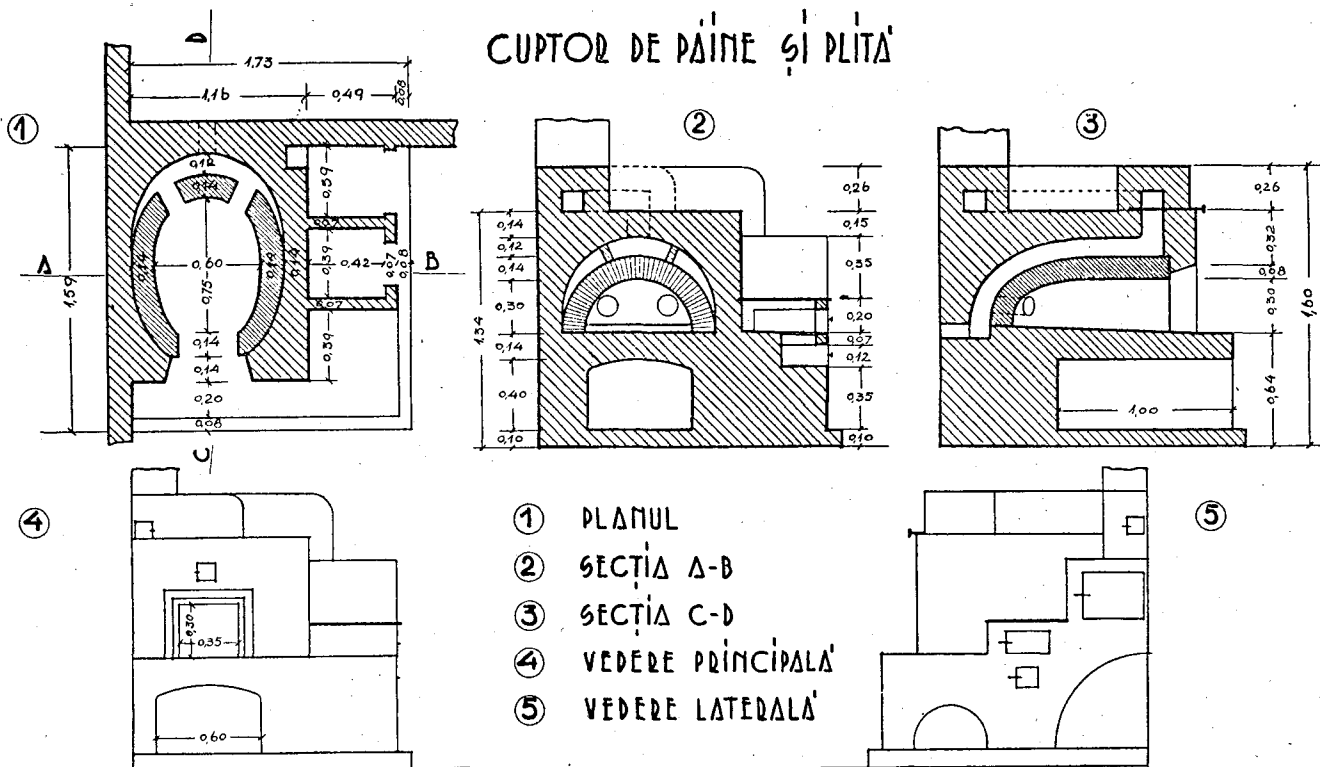
Hunedoara

În aceste locuințe — tot principiul vechi e păstrat — acela de a grupa încăperile în jurul vetrii — din vatră să se poată alimenta cu combustibil sobele din camerele învecinate — iar fumul din aceste sobe să fie cuprins de hornul vetrei. Cu acest sistem se păstrează casa curată putându-se încălzi sobele cu diferite materiale în afară de lemn (pae, coceni, etc.) și se face economie de zidărie pentru coșurile cari ar trebui ridicate până deasupra coamei casei pentru fiecare sobă.

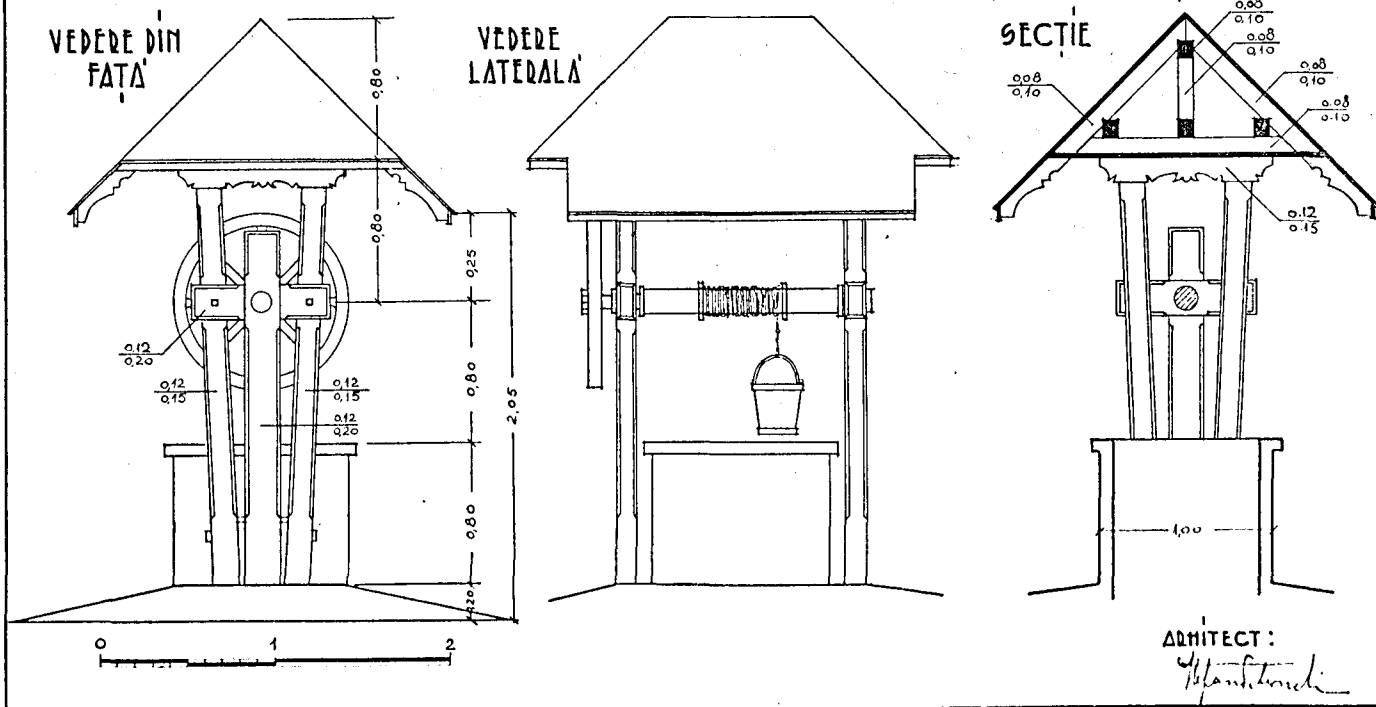
Ambele case le socotim construite cu fundații de beton cu piatră spartă sau pietriș, zidărie de cărămidă, planșeu peste pivniță de beton armat sau boltișoare de cărămidă, iar cel deasupra camerilor din grinzi de lemn. Acoperișul din lemn de brad, iar invelitoarea din țiglă. Stâlpii prispei la casa de șes din cărămidă aparentă, iar la casa de deal din lemn de brad sau stejar după putință. Casele vor fi pardosite în toate camerele, în tindă vatra și chiler cu cărămidă și ciment între rosturi, iar în camere dușumele de brad pe grinzișoare de tufan. Prispa și cerdacul vor fi pardosite tot cu cărămidă. Tencueli cu var vor fi făcute peste tot.

După cum am amintit și în descrierea locuinței pentru muncitori agricoli — nu putem destul să insistăm asupra grijei ce trebuie avută la izolarea casei de infiltrațiunile de umezeală în pereți, precum și prevederea de bune ventilații, mai ales pentru pivniță și cămară.

CUPTOR DE PÂINE ȘI PLITĂ



FÂNTÂNĂ ACOPERITĂ



Cuptor de pâine și plită

La fiecare locuință este necesar să se facă câte un cuptor pentru pâine. Locul lui nu este încă bine stabilit în gospodărie. De cele mai multe ori îl găsim în apropiere de casă, alteori e așezat în tindă și în unele regiuni e făcut în chiler.

E bine însă ca să aibe locul lui bine ales chiar în casă, unde i se poate adăoga — cu puțină cheltuială: o plită, un căzanel pentru a avea apă caldă — un cuptor mai mic pentru fript carne de vită, purcel sau pasăre.

Cuptorul pe care îl reprezentăm prin desenul alăturat cuprinde:

1. Cuptorul pentru pâine—cam pentru 10—12 pâini, construit în boltă și cu drumuri cari duc căldura să încălzească toată suprafața bolții.

2. O plită pentru fierturi — cu loc special de încălzit și cenușar. Aci se pun oalele pentru mâncarea zilnică, ciorbe sau supe de zarzavaturi și mâncăruri cu carne — alături este un cuptor pentru fripturi încălzit dela plită.

3. Lângă plită, în față avem un loc unde se pot fierbe oalele de pământ cu ciorbă. Se pot face fripturi la grătar sau frigare, se poate pune un ciauun pe pirostrei, etc. ca pe vatră.

Construcția e făcută din zidărie de cărămidă presată normală, iar fumurile și căptușelile interioare din cărămidă subțire pentru sobe, lipite cu lut bine frământat. În exterior cuptorul întreg este tencuit și vărut. Se poate ca exteriorul să fie executat din cărămidă aparentă. Coșul acestui cuptor pentru economie, e bine să dea în hornul vetrei.

A f u m ă t o a r e a.

Pentru păstrarea cărnurilor, formând provizii pentru mai multă vreme — este de neapărată trebuință a avea instalat la fiecare locuință o mică încăpere pentru afumat. Pentru a nu face foc special pentru această cămăruță — ea se așează astfel încât să aibe legătura cu hornul vetrei. Printr'un sistem de ușițe se poate face ca fumul din vatră să se abată în afumătoare sau nu după cum gospodarul vede că mai are sau nu trebuință de a afuma carnea. De aceea,

F â n t â n a.

Pe aceeași planșe dăm și desemnul pentru partea de deasupra pământului a unei fântăni.

Ultimul tub de ciment al fântănei este scos în afară cu 1,00 m. l. și în jurul și deasupra lui este bine să se facă o construcție, pe de o parte pentru a protegia apa din puț contra căderii corpurilor streine și pentru a fixa sistemul de a scoate apa din puț.

În desemnul pe care îl dăm, această construcție este închipuită a fi făcută din lemn de stejar — și învelită cu țiglă. Două părți laterale destul de puternice și întărite cu contra-fișe — poartă un acoperiș cu țiglă și fusul cu roată de învârtire pentru depănarea lanțului cu găleata ce aduce apa din fund.

Pământul din jurul fântănei trebuie ridicat puțin, astfel ca să creiăm o pantă destul de bună pentru scurgerea apei ce s'ar vărsa din găleată și deci pentru a feri să se facă noroi în jurul puțului.

Această construcție în jurul puțului poate da înfățișeri foarte plăcute și se întrec mulți meșteri între ei în a da acestor înfățișeri aspecte originale și plăcute la vedere.

Este în interesul fiecărei gospodării să caute să aibe puțul ei, îngrijit și ferit de scurgeri de apă de deasupra înăuntru. Când costul puțului este prea mare (prea marea adâncime a apei) se vor asocia câte 2—3 sau mai mulți gospodari pentru a face împreună o fântână la îndemâna lor.

această cămăruță se face în podul casei lipită de horn. Pentru ca în podul casei în apropiere de afumător pot fi și materiale cari se aprind ușor, cămăruța pentru afumat trebuie foarte bine construită, din zidărie și tencuială îngrijită, iar ușa va fi din tablă de fier, cu închidere bună.

Dimensiunile unei astfel de camere pentru trebuințele unei gospodării mijlocii sunt însemnate în pianul ce-l înfățișăm.

St. Peterneli

Ventilatia grajdurilor

Am primit la redacție o carte foarte interesantă: „Metode noi de ventilația grajdurilor și aplicarea lor în România” de Inginer Agripa Popescu, profesor la Academia de Inalte Studii Agronomice din Cluj, editată foarte îngrijit de Cartea Românească.

Această publicație era absolut necesară, iar modul cum este tratată problema o face foarte valoroasă.

Se începe prin a arăta necesitatea ventilațiilor. Face teoria științifică a ventilațiilor și diferite sisteme aplicate până acum, insistând asupra noilor teorii în ventilații.

În a doua parte se dau exemple de ventilații construite de autor la ferma Pantelimon și Chirnoși ale Eforiei Spitalelor Civile și la ferma Culea a Așezămintelor Brâncovenești.

Am arătat în diferite rânduri, că problema ventilațiilor la grajduri este tot atât de importantă ca și construcția grajdului însuși.

Și dacă toată lumea este convinsă de necesitatea unui grajd pentru adăpostul vitelor, nu toată lumea este convinsă de necesitatea ventilațiilor, crezându-se foarte primitiv că aceasta se poate face prin uși și ferestre.

Trebue să trecem și noi odată de partea superioară a înfăptuirilor.

Publicația d-lui profesor Agripa Popescu merită toată atenția și mai ales toată răspândirea. Era bine să fie trecută în publicațiile oficiale ale Ministerului Agriculturii pentru ca răspândirea ei să se facă în cât mai mare suprafață.

Noi dorim ca d-l Profesor Agripa Popescu să urmeze cu rezolvarea altor probleme.

Redacția Construcții Rurale

A apărut la librării:

„Indicator tehnic în construcții de d-l Arhitect Victor Asquini”.

Este prima lucrare în acest gen în românește și răspunde din plin unei nevoi simțite încă de mai mult timp. Este folosită nu numai specialiștilor în construcții, ci și tuturor celor ce vor să cunoască anumite amănunte tehnice în legătură cu construcția, — cum ar fi spre pildă acei cari construindu-și o casă au destulă vreme să-și facă singuri sau să controleze socotelile de materiale și felul lor de așezare în construcție.

Lucrarea cuprinde în cele două părți ale sale: tabele cu diverse calcule de suprafețe, volume,

greutăți, statica grafică, profile, materiale și întrebuințarea lor, raporturile între proprietar, arhitect și antreprenor, etc.

Se accentuează cu destulă tărie asupra rolului arhitectului și al antreprenorului, în construcție, deslușind atribuțiile fiecăruia. Nu se poate insista îndeajuns asupra acestui capitol, mai ales când majoritatea celor interesați nu știu precis rolul arhitectului, confundându-l cu acel al antreprenorului.

Specialiștii au la îndemână tabele foarte minuțios aranjate, care le economisește timp în calcule.

Corespondență

D-l Ing. I. Bărbulescu dela Tg.-Jiu, ne trimite 13 fotografii de case și ecarete din Gorj. În acest caet n'am putut să publicăm din ele, le vom întrebuința însă în cele ce vor veni.

Îi mulțumim d-lui Ing. Bărbulescu, nu numai pentru materialul ce ne trimite, cât mai ales pentru spiritul în care a înțeles această publicație și care este cel adevărat.

Problemele ce punem în publicația noastră pornesc pe date existente cunoscute — nu imaginare — și doar pe cercetarea a ceiace există, pornim la rezolvarea cerințelor.

Îl rugăm pe d-l Bărbulescu să continue cu interesul ce ne poartă și să ne trimită și alte fotografii sau cercetări ale d-sale.

Fotografiile să fie însoțite de câteva rânduri: de unde sunt, cine este proprietarul, ce familie are (câți membrii) și cam cu ce se ocupă, din ce își trage existența.

Și dacă ar fi urmat de alții ca d-sa, din alte părți, am forma cu toți, muncitorii chemați să deschidem un drum într'o regiune neumblată.



Runcu-Gorj

D-l Gh. Ursache, în numele Cooperativei „Plugarul” din Com. Lipova ne cere întocmirea unui plan de grajd pentru 10 scroafe de prăsilă și publicarea lui în „Construcții Rurale”.

Am întârziat cu răspunsul D-lui Ursache publicarea noastră stând cam mult la tipografie nu din cauza redacției.

Totuși este așa de clar exprimată dorința și așa de judicios formulat programul că merită a-l da de exemplu tuturor.

D-l Ursache întâi s'a informat bine să știe ce vrea, apoi convins le exprimă: „un plan de grajd pentru 10 scroafe de prăsilă, grajdul va fi edificat numai din cărămidă arsă și cu tavan. Cotețele scroafelor să fie pe două rânduri iar pe mijloc cu coridor și separate pentru fiecare scroafă aparte, zidul cotețelor să nu ajungă tavanul cel mult $1\frac{1}{2}$ să fie înălțimea lor, cotețele pavate cu cărămidă iar peste cărămidă podea.

Agricultorii și crescătorii de vite cu experiența lor au nevoie de știința agronomilor și veterinarilor.

Agronomii și veterinarii cu știința lor au nevoie de experiența agricultorilor.

Agricultorii, agronomii și veterinarii în materie de construcție, au nevoie de știința și experiența arhitectului.

Arhitectul are nevoie de știința și experiența

În jurul cotețelor din năuntru de jur împrejur un sul de fier de cca. $2\frac{1}{2}$ —3 cm. grosime care să fie fixat în zid, sau să poate fi și mobil ca înainte de fătare să se poată pune în zid, iar după ce purceii au 6—7 săptămâni să se poată lua, acest sul (baraj) să fie la o distanță de zid de 20—25 cm. și dela podea la o înălțime tot de 20—25 cm. Acest baraj este o apărătoare ca scroafa să nu ucidă purceii după fătare, pentru că scroafa de obicei se culcă cu spatele la zid și purcelul când se află între zid și scroafă îl ucide, cu acest baraj purcelul este apărat și poate să umble liber între zid și scroafă pentru că barajul nu-i permite scroafei să se apropie cu spatele de zid.

Grajdul să mai aibe și o curte unde purceii să se poată aduna la olaltă ca să se obișnuiască unul cu altul, eșind din cotețul scroafei printr'o gaură a ușii. Odată scroafele ce nu mai au purcei să li se poată da drumul în curtea purceilor.

Grajdul să mai aibe o magazie (cameră) pentru depozitarea alimentelor și prepararea lor. Grajdul să aibă geamuri, să fie luminos, dacă credeți că ar fi necesară și o sobă în grajd pentru încălzit în timp de iarnă, urina să aibă scurgere bună din grajd, dacă credeți că ar fi necesară o platformă pentru gunoi lângă grajd sau mai departe, atunci vă rog a-mi trimite și planul acelei platforme”.

Cum în caetul acesta nu ne ocupăm de coctine și nici în cel viitor până la publicare îi vom trimite planurile special.

agricultorului, agronomului și veterinarului.

Unul fără altul calcă greșit, a se nesocoti înseamnă a păgubi, a colabora înseamnă un bine pentru toți.

Cine nu vrea să înțeleagă rămâne alături de drum.

Noi înțelegem să întrebuițăm colaborarea tuturor.

Această pagină va fi rezervată corespondenței cu cetitorii. Vom da aci lămuririle ce ni se vor cere.

FABRICA DE ȚIGLE ȘI CĂRĂMIZI

„PUȘCHILĂ“

CERNAVODĂ

Telegrame: FABRICA PUȘCHILĂ-Cernavodă — Telefon 33



Țigle format „Marsilia“, țigle patent Nr. 353, coame, olane de mașină, olane turcești, cărămizi presate, cărămizi de fațadă (dublu presat) cărămizi pentru sobe și orice specialități după comandă.

Produse ROMÂNEȘTI de calitate cea mai bună și prețurile cele mai avantajoase.

„Case și gospodării la țară“

Arhitect Florea Stănculescu

cuprinde planuri și îndrumări în legătură
cu gospodăria țărănească:

satul, strada

gospodăria cu planuri,
materialul de clădit.

Cum se clădește: temelia, pereții, acoperișul

Casa de locuit 20 planuri tip.

Lucrurile de casă, lucrări de
impodobire, Ecarete.

192 pagini, 195 figuri.

Prețul 150 lei — la autor

Strada Sandu Aldea, 73 București

Librăria „CARTEA ROMÂNEASCĂ“

B-dul CAROL I Nr. 3

Loc rezervat pentru reclame 600 lei pagina de număr.



BCU Cluj / Central University Library Cluj