

ERDÉLYI GAZDA



AZ E. M. G. E. HAVONTA EGYSZER MEGJELENŐ HIVATALOS LAPJA

<p>Előfizetési árak: Egész évre — — — 100 Lei. Tagoknak tagsági díjjal évi 60 Lei. Egy szám ára — — — 8 Lei.</p>	<p>Főszerkesztő: TELEKI ADÁM gr.</p>	<p>Szerkesztőség és kiadóhivatal: Cluj, Strada Regală 16. Telefon: 21-58. Póstatakarék csekszám 40181.</p>
---	--	---

Lázongó természet?

Irta: DEMETER BÉLA.

Vajon hol késett a tavaszindulás, — miért váratott ennyit magára a rügyfakadás, — miért bujdosott előlünk az áldott napsugár s miért szunnyadt oly ijesztő hosszadalmasan a természet? Háromnegyed évvel, pontosan nyolc hónappal ezelőtt tért pihenőre, — mintha rejtekhely, nyugalom után sóvárgott volna. Menekült az emberek elől, akik a világtörténelem rettenetes mérközését készítették elő... Az édes anyaföld megilletődött csöndben fogadta magába a visszatérőket, — az emberek százezreit, akik ismét porrá lettek... De a napsugarak sem nyithattak utat a fellegeken; a huszadik század „tudománya” már olyan ágyúkat és gépszörnyetegeket használ, — olyan füst oszlopokat indít a mennybolt felé, amelyek komor felhőszőnyegével még a nap is kétségesen birkózik.

Talán ez hátráltatta az idej tavaszindulást, a szántást, vetést, boronálást. Talán azért lázong a természet, mert szabadulni akar Isten legesodálatosabb és tökéletesebb alkotásától, — az embertől. Attól az embertől, ki mindezideig nem találta meg a javak igazságos és becsületos elosztásának módjait.

A szörnyű háború Európa messzi vidékein tombol, de földrészünknek nincsen olyan állama és népe, mely mentesülne következményei alól. Egyre szűkülő lehetőségek között, egyre többet és jobbat kell termelni.

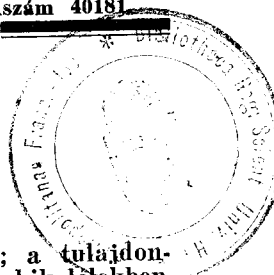
Viharos, kemény időkben gyakran lankadtan hullnak vissza a munkára kész izmos karek, — megrendül a hit, a jövőbe vetett reménység. Mit tehetek én, — töprenghet magában az erdélyi magyar gazda is, — amikor a történelmi erőjátékok mérlegén még elenyésző hányad sem vagyok? Miért verejtékezzem a pusztulás idején?

Bizonyára helytálló volna az érvelés, ha a mi nemzedékünkkel vége is szakadna az emberiség-

nek. De utánunk gyermekeregek; a tulajdonképeni jövő sorakozik fel, — azok akik léteben, hűsben és vérben egyaránt azonosak velünk. Ők folytatják majd a mi életünket, miattuk fogunk tehát dolgozni, küzdeni, s ha úgy adódik áldozatokat is hozni.

Az a munkásság, — amit a magyar gazdaságszervezetével kifejt; időálló s minden helyzetben érvényes; valóban a jövőt szolgáló célkitűzésekért fáradozik. A felvilágosítás, a szellemi és vagyoni értékgyarapodás; tanulás, haladás, örökéletű népi törvények és szükségszerűségek. A viszontagságos időkben pedig nap-nap után fokozódó, — egységesebb ütemű, közösségi életre törekedjünk. Ime a magyarazata annak, hogy az E. M. G. E. ma éberebb tekintettel figyeli gazdaságszervezetünk sorsának alakulását, kutatja a nehézségek okait; megszüntetésének, elhárításának lehetőségeit. Példa erre Elnökünk legutóbbi fővárosi útja is, amikor a földművelésügyi kormány vezetőivel beható tárgyalásokat folytatott mezőgazdálkodásunk zavartalan folytatása érdekében. De ezen túlmenően is cselekedett; az EMGE összeírja és nyilvánartja gazdatestvéreink tulajdonában lévő tenyészállatokat, hogy a különböző vidékek hiányait pótolni lehessen, — megfizessék a minőséget, — tenyészállat törzskönyveket vezet be, hogy az örökség, ami például állatállományukból utódainknak marad, — egy nyugodtabb világban több legyen mint amivel jelenleg rendelkezünk.

Jelszavunk: Megtartani és fejleszteni mindazt, amivel az isteni Gondviselés munkánk gyümölcseként megajándékozott. Egységes irányítás mellett fegyelmeyeztetten, — komolyan összetartva, — egymást segítve, — mert egyszer a vihar is elül és a felhők mögöl előbukkanó nap fénysugarai gyermekeink boldogabb jövőjének útjait fogják megvilágítani, bearanyozni.





Június hó.

I. Szántóföldön.

Gazdahagyományok szerint, — amikor a halálraítélt cigánytól megkérdezték, hogy mi ér többet az életénél, és erre azt felelte, hogy egy májusi eső — szabadon engedték. A májusi eső tényleg megfizethetetlen, de amikor hideg időjárással van egybekötve, többet árt, mint használ. A gabonarozsda nagyon terjed, de ugyanekkor a cukorrépa betegségei is.

A kukoricavetések sok helyen a nagy hideg miatt bezáptak. A kiszántott vetést, ha idejében pótoltuk korai kukoricával (Putyi, pignolletto, aprószemű korai Bánkúti), szójababbal, vagy lennel még remélhetünk jó eredményt. Érdekesebb, hogy a szója ilyen tekintetben egyáltalán nem igényes. A hidegebb földben csirázóképeségét nem veszítette el és az első melegebb napokon — a kukoricánál jóval előbb — egyenletesen kikelt.

Az üresen maradt területek bevetésére júniusban csak a csalamádét (esetleg zab és takarmányborsóval keverve) mohart és kölest ajánljuk. Kiadás esőkre számítva, jó sikerrel vethető már a tarlórépa.

Június hónapban sok helyen már másodszer kapálják a kukoricát. A mai kézimunkaerő hiányában használjunk ökörrrel, vagy lóval vontatott gépkapát. Kézikapával csupán a sorokat igazítsuk utána. Ugy a gépkapa, mint a kézikapát csak sekélyen eresszük a földbe. Tanuljunk meg, hogy a kukoricát soha se kapáljuk 7 cm-nél mélyebben, mert elvágjuk a táplálékot gyűjtő felső gyökereket.

A répát legalább egyszer mélyebben kapáljuk, amikor gyökér mellől elhuzzuk a földet, hogy csak a karógyökere tartsa a földben és porhanyós földet huzzunk melléje. A jó répakapás úgy játszik a répával, mint a macska az egérrel. A répa, akárcsak a kukorica tövére ne huzzunk földet. Töltőgetni csupán a burgonyát kell. Ha kézzel kapálunk, és nem töltőgetővel, úgy a földet helyezük a bokor közepére, hogy szétnyíljon és teljesen el legyen takarva. Ne féljünk, hogy a burgonya megvakul. A föld alól hamar kinő és a szétnyitott tö több napot kapva, a burgonya ragya nem támadja meg annyira, mint az egy esokorba összehuzottat, így jobban fejlődik és több gumót is terem.

A lóhere és lucerna szénát szárítsuk ágason, vagy a huzalos svéd szárítókon. A váratlan eső így nem okoz meglepetést és szénánk jóminőségű, fehérjében gazdag lesz. A lekaszált táblán, amennyiben azonnal megboronáljuk, a még nyers termés felrakása után, az utána fejlődő lóhere, vagy lucerna legalább 7 cm-rel nagyobbra nő.

II. Réten és legelőn.

A réti füvek júniusban szárba indulnak, majd virágoznak. A legjobb szénát a virágzásban vágott fű adja, mert ha tovább várunk a fű elvévő és gyengébb minőségű szénánk lesz. De ke-

vesebb is lesz a termésünk, mert szárbaindulás után a fű nem bokrosodik többet. A kaszálást általában a réticsenkesz virágzásakor tanácsos megkezdeni.

A szakaszokra osztott legelőn nem tesz kárt az esetleg bekövetkező szárazság. A legalább 4 táblára osztott legelőn három táblán pihennek a fűtövek. Két-három heti idejük van újból sarjazni. A fű fejlődését segítségük elő a lelegett szakaszon azonnali boronálással. A borona eltérgeti a trágyalepényeket is, így nem lesz foltos a legelőnk.

Ha nincsen szakaszokra osztva a legelő, — június végén már csak koplaló sétatérnek nevezhető. A legelőről hazatérő állatokkal etessünk ezért lucszibükköny keveréket, zabos-bükkönyt, vagy lucernát. Az állatokat tanácsos kihajtás előtt is jól ellátni, hogy ne kotorogjanak egész nap éhesen.

III. Állattenyésztés.

Az ígás állatoknál vezessük be a nyári munkaidőt. Kezdjük a munkát korábban és a déli pihenőjüket hosszabbítsuk meg egy órával.

A lovakat zöldtakarmányon tartjuk, a szarvasmarhákkal a csalamádén kívül etessünk fehérjében gazdag takarmányt is (lucerna, őszi és tavaszi bükköny, takarmányborsó), mert tisztán csalamádét etetve lesóványodnak, vagy tejük elapad.

A juhok nyírásánál mérjük meg pontosan a gyapjuhozamot és a legtöbbet adók bárányait tartjuk meg továbbtenyésztésre.

IV. A gyümölcsösben.

A csapadékban dús május után gondosan öntözzük a fiatal gyümölcsfaültetvényeket, nehogy fejlődésükben visszaessenek, védekezzünk a gyümölcsfák rágó kártevői ellen (hernyók) arzénes permetezéssel, a szívó kártevők ellen (tetvek) bórnéreggel. A gombabetegségek kártételét réz, illetve kén tartalmú szerekkel akadályozzuk meg.

V. Szőlőben és pincében.

A zöldoltást addig végezzük el, míg a fiatal hajtás úgy hajlítható, mint a gumi (nem törik), mert később oltva, nem ered meg. A peronoszpóra ellen 1/2—3/4%-os bordói ló oldattal védekezzünk a peronoszpórajelző naptár utasítása szerint.

A pincét zárva és a boroshordókat állandóan teletöltve tartjuk.

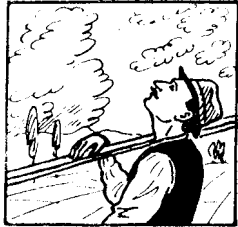
VI. A gazdakörben.

Június a gazdasági tanulmányi kirándulások hónapja. Elhatározásunkat idejében jelentsük be az EMGE kerületi gazdasági felügyelőinek, hogy nyugodtan és jól készíthessék elő az utat. Minden résztvevő váltsa ki a személyazonossági igazolványát.

Júniusban készítjük elő a gazdanapokat is.



Kedves Gazdatestvéreim!



A mostoha tavaszi időjárás késleltette és időben eltolta a mezőgazdasági munkákat. Ezúttal igazán helytáll az a tatár közmondás: »Akinék nyáron nem működik az esze, annál télen nem fortyog a tüzön a fazék.« Meg kell jól gondolni minden munka helyes keresztülvitelét, mert egy elhibázott lépés pl. a kapálás halogatása, valamely vetés időbeli kiszántása, védekezés elhanyagolása valamilyen növényi kártevő ellen, — a jövőre is kihat.



Kedves Gazdatestvéreim! A hűvös tavasz és a kedvezőtlen tél a szöszösbükkönyvetéseket is megrongálta és fejlődésüket hátráltatva, sokaktól oly kijelentést hallottam, hogy nem kaszálja meg zöldtakarmánynak, hanem megbagyaja magnak. A szöszös bükkönnyt, mint jó búza előveteményt ajánljuk. Azonban a magnak hagyott szöszösbükköny más elbírálás alá esik. A szöszösbükköny magja egyenetlenül érik s aratásig igen nagy a pergési százaléka. Az elpergetett mag nehezen csirázik, ehhez sok nedvesség kell. A mag kemény és nehezen puhul, innen van az, hogy a tarlóhántással sem mindig sikerül csirázásra bírni. A következő szántással sem irthatjuk tehát ki. Ezért van az, hogy a magnak termelt szöszösbükköny begyomosítja az utána vetett búzát.



A tavasz folyamán igen sok árpa és zab vetés történt. A hűvös időjárás és helyenként huzamosabb ideig tartó csapadékhiány miatt e vetések nehezen fejlődnek. Így könnyebben ki vannak téve a veresnyaku árpabogár kártételének. A veresnyaku árpabogár 4—6 mm. nagyságú karcsu állat. Szárnyfedői kékek, illetve zöldeskékek. Tora piros. A bogár a zab és árpa levelein rágcsál. Majd később a főerek mentén sorban helyezi el petéit. A kikelő apró lárvákat általában meztelen csigának nevezik. A lárvá folytatja szülőjének kártételét. Nagy tömegben való felléptöket már messziről elárulja kártételök, mert a megragott levélzet megfehéredik és a fertőzött táblá-

ból messzire kéri e fehér folt. Az ellene való védekezés permetezéssel történik, ami annál könnyebb, mert nem kell az egész táblát permetezni, hanem csak a fertőzött foltokat. Permetező anyag lehet börméreg, mint pl. a nikotin, avagy gyomor-méreg, pl. az arzén. A nikotinos permetanyag elkészítése a következő: 1 hl. szappanos vízben feloldunk 150 gr. nikotint.



A kukorica kikelése után első gondunk a talaj gyors átszellőztetése legyen, ezzel a talajbaktériumok életét serkentjük. A kukorica kezdeti fejlődése az ilyen gyorsabban felmelegedő talajban erőteljesebb. A talaj szellőztetés legolcsóbb és legjobb eszköze a borona. Ezután könnyebbé válik az első kapálás. Az egyeléssel ne késlekedjünk, mire a kukorica magassága 15—20 cm., fejezzük be. Drága takarmány az, amelyet jókorára megnőtt kukoricából egyezünk ki, mert a késedelem a termés rovására megy. Igen nagy, de nem vehető könnyen észre az a hiba, melyet a kapálásnál követnek el a kukorica gyökereinek megsértésével. Az ügyetlen kapálás sokszor megrongálja a gyökérhálózatot. Ezért nem tanácsos túl nagy, avagy túlnehéz kapákat használni. Kövessük tehát a nagy amerikai kukorica szakiró, Matenaers tanácsát: »A kukoricásban állandóan csak néhány centiméter fellazított talajréteg legyen.«

Kedves Gazdatestvéreim! Medárd püspök napját egész Európában figyelemmel kísérik a gazdák, mert ennek a napnak időjárásától sokat függ a termés sikere. Ha esik akkor még 40 napig fog esni, hacsak Barnabás (jun. 11.) vagy Gyárfás (jun. 19.) meg nem tudják az időjárás menetét változtatni, azaz az esős napok sorát meg nem tudják állítani. Esős időjárás mellett a széna készítés nehezkes. Ily időjárás mellett mutatja meg előnyeit a silózás avagy a svéd szárítás, mert a lekaszált takarmányt nem növi át a fejlődő következő kaszálás és nem lugozza ki a csapadék. Kapás növényeink helyes művelésénél a tartós esőzések kártételét, az elgyomosodást is elkerülik.

Az elkövetkező aratáshoz Isten segítségét és áldását kérve mindnyájok számára, vagyok

Berend, 1940. június hó 1.

magyar gazdatestvéri szeretettel:
BIKFALVY FERENC.

Előkészületek az aratásra.

Irta: Koppány Rezső.



A gazdaközönség legfontosabb, de egyben legsúlyosabb munkája is az aratás.

Tulajdonképpen ennek az érdekében történik a talajelőkészítés, a trágyázás, a szántás-vetés, szóval a gazdasági munkák legnagyobb része.

Eppen a munka fontos és súlyos volta hozza magával, hogy a gazdák gondosabb része már előre fel szokott készülni az aratásra, vagy legalább is fel kellene nekik erre készülniök. Bizonyos előkészületeket már a tél folyamán szoktak elvégezni. Gondosabb gazdasszonyok a tél folyamán kiválasztják és félreteszik a legszebb oldal szalonnát, a legszebb sonkát az aratás idejére, a megerősítő munka végzésére.

Altalában, — dacára minden szóbeli és írásbeli propagandának, — gazdáink nagytöbbsége még most sincs kellőképpen áthatva az aratás lehető gyors lebonyolításának szükségességétől.

A gondos gazdának kötelessége jóval az aratás megkezdése előtt szemügyre venni az aratáshoz szükséges szerszámait, kaszát, sarlót, gereblyét, vizes edényt, stb., hogy rendben vannak-e? Elkészülni arra, hogy az aratáskor szükséges holmik legkisebb részletéig rendelkezésükre álljanak. Számtalanszor volt alkalmam figyelni, hogy a gazdák Péter-Pál táján az úgynevezett péterpali vásáron lopják a napot akkor, amikor a búza már teljesen érett és aratni kell. Rossz a besztása ezeknek a vásároknak is.

Akárhányszor csapatostól állanak a szekerek a malom előtt, mert ilyenkor jut eszébe az asszonynak, hogy nem lesz elég a liszt, a kenyér az aratás tartamára, holott mindezekről már jóval előre gondoskodni lehetett volna.

De szokott lenni mindezeknél súlyosabb mulasztás is, ami néha mérhetetlen kárára van az aratásnak.

Altalában hibája a gazdáknak, hogy szeretnek mindent az utolsó órára halogatni. Ebből aztán igen gyakran nagy baj származik. Így számtalanszor megfigyeltem, hogy a gazdak ideje után, elkésve fognak hozzá a kaszáláshoz. Ebből kifolyólag hátramarad a szénagyújtás, ami viszont hátrahagyja a ten-

gerikapálást. Ha aztán néhány nap esős idő is közbejön, a tengerit fölveri a gaz, miáltal a kapálás munkája megsokszorozódik, sokkal több időt vesz igénybe, mint amennyire a gazda előre számított, addig pedig, míg a tengerikapálás befejezve nincs, nem akar hozzákezdeni az aratáshoz, bármennyire túlérte is közben a vetés. Rengeteg kár, kipergett, túlérett búza lett már ennek következménye, miáltal tetemes kárt szenvedtek. Már a szénakaszálásnál kell kezdeni, hogy úgy oszthassa be a gazda többi munkáját, hogy akkorra mindennel teljesen kész lehessen, mikorra az árpa, vagy búza kasza alá érik.

Jól tennék a gazdák, ha legalább a kevéskötél egy részéről előre gondoskodnának. Különösen ott, ahol úgynevezett háromélű sás áll rendelkezésre. De ott, ahol ez nincs, négy-öt napra előre el lehet készíteni búzából is a kötelet, miáltal nagyon sok időt tudnak megtakarítani, mert ha ezt az előre elkészített kötelet pótolják a harmatszálattal idejég reggelenként elkészített kötéllal, úgy lényeges időbeli megtakarításhoz jutnak az egész aratás idejére.

A folyó évben sajnos, nem lesz erős aratás. Ezzel szemben kötelességünk azt a keveset, amit adott az Isten, a lehetőség határain belül megmenteni minden bajtól, azáltal, hogy a kellő előkészületet megtesszük az aratás sima és gyors lebonyolítására.

Fajtiszta, fajazonos,
szavatolt csiraképességű

eredeti erfurti, hollandiai és dániai

**Főzelék
Zöldség
Virág
Fű**

**és nemesített
takarmány
és répa**

MAGVAK

„TRIFOLINO“

magtermelés és magkereskedésben kaphatók
Cluj, Piața Mihai Viteazul 38.

Legkisebb rendelést is azonnal postázunk.
Arjegyzzék ingyen.

A cséplési szemvesztés csökkentése.

Irta: Bikfalvy Ferenc.



Az erdélyi gazdák vetési területének legnagyobb hányada kalászos. Az idei kemény tél kiméletlen vámszedőnek lépett fel fagy és árvíz káraival. Kettőzött figyelemmel kell a gazdának a megmaradt termést betakarítani. Ezért

kell az aratást helyesen keresztülvinni és szakítani azzal a régi szokással, hogy a cséplésnél csak azt nézzük, ami a zsákba ömlik. Hiszen a jókarban tartott cséplőgépnél is általában 1—2 százalék a szemvesztés. A béreséplők kis költséggel javított, öreg, Matuzsálem koru gépeinél nem ritka a 6—8, sőt 10 százalék sem. Ezek leginkább a régi, rossz, hasznavehetetlen, ócskavasnak való cséplőgépeket nyereszkesedés céljából vásárolják össze, azzal a számítással, hogy alacsonyabb cséplési részesedésért vállalkoznak s így a jobb és alaposan átjavított gépekkel szemben versenyképesek lesznek. Itt ismét érvényesül az a jó magyar közmondás: „A fősvény többet költ, mert a látszólagos kevesebb bérnél nagyobb a veszteség.

A gazda a rakodójára beálló cséplőgép alapos kijavításáról győződjék meg. Vegyük sorba ezeket. Először is győződjék meg, hogy megvan-e a kellő fordulata cséplőgépének. A dob ha többet fordul az előírtnál, úgy töri a szemet, ha kevesebbet, úgy a kalászbán marad szem. A dob verőlécei ne legyenek görbék, a dobsínek pedig kopottak. Az a szokás, hogy takarékosági szempontból egyes lelkiismeretlen béreséplők csak minden második dobsínt cserélik ki, nem ér semmit és olybá tekintendő, mintha nem is volna az cserélve. Figyeljük meg a dobkosár vasléceit, ezek ne legyenek görbék vagy hiányosak, lehetőleg a lécek sarkosak legyenek. A kosárlécek közé beszerelt ócska dobsínek nem érnek semmit, sőt kárt okoznak azzal, hogy törik a szemet. A szalmarázók keresztlécei ne legyenek kopottak. Ez nem nagy költség, csak a cséplőtető felek iránti kötelesség fokmérője. A rosták ne legyenek renevezettek, görbék vagy behorpadtak. A hajtószíjakat is meg kell figyelni. Erősen foltozott szíj hamar tágul, lazán szalad, az általa meghajtott géprész munkája nem tökéletes s így egyik okozója az előálló szemvesztésnek. A cséplőszekrényen kívül fontos a megfelelő erőgép is. Ha az erőgép aránylag gyenge a cséplőszekrény meghajtására, a cséplés tökéletlen. Különösen a

traktor erőgépeknél a szabályozó munkája nem tökéletes, s ezért még ma is egy kellő löerejű gőzgép a legalkalmasabb cséplési erőgép, mert a nagyobb terheléshez aránylag gyorsan és rugalmasan alkalmazkodik. A kellően kijavított cséplőgép úgy hossz, mint keresztirányban vízszintesen állítandó be és jól leékelendő. Meg kell jegyeznünk, hogy a nyirkosan, ázott állapotban behordott gabona eleséplésénél a szemvesztés nagyobbfoka elkerülhetetlen. Ezért asztagba csak teljesen beérett, száraz gabonát hordjunk be. Az asztagot jól tetőzzük, hogy az az esőtől be ne ázzék. A hordást lehetőleg a harmat felszállta után végezzük, mert a gabona ilyenkor már nem olyan nyirkos.

A cséplés tökéletessége nem kis mértékben az etetőmunkás lelkiismeretességén fordul meg. A jó etetőmunkás az előzetesen kioldott kévét egyenletesen elosztva, jól szétterített állapotban az etetőnyílás teljes szélességében eresztí a cséplőgépbe. Jó etetésnél a dob és az egész gép egyenletesen morailó hangot ad. Helytelen etetésnél zökkenésszerű tompa a hangmorai. Nyirkos gabonánál sokszor azt a helytelen módszert alkalmazza egyik-másik etetőmunkás, hogy a kalászokat hosszabb ideig a dobon tartia, mint mondiák: „rágatja“. Cél a mag jobb kiverése. A dobnak ilvenkor különös berregő morgása van, az elért eredmény ekkor: egész kalászok a szalmában és törekben. A túlhajtott etetés következménye a szalmarázók eltömődése és a szalmából így a szem nem tud visszahullani, ami nem kis mértékben okozza a cséplési szemvesztéséget.

A nem egyenletesen és nem teljes szélességben etetett cséplőgépek dobsinei, valamint kosárlécei csupán közepén, mintegy 50—60 centiméter szélességben mutatnak elhasználódást, azaz kopást és ebből minden gazda következtethet, hogy milyen etetőmunkása van a nála dolgozó gépnek. A jól dolgozó etetőmunkásnál a gép dobsinei és kosárlécei egyenletesen kopottak.

A rendbetartott cséplőszekrény gépésze munkája kizárólag a rosták helyes beállítására és a tisztítóművek légáramának szabályozására szorítkozik. Figyelmeztetni kötelessége munkaszünet alatt az etetőmunkásokat a törek és polyvarosták kitisztítására. Gondoskodni kell a gépésznek arról, hogy nedves, nyirkos gyomnövényekkel telt gabonánál a polyvarosta lejtését növelje. Így a szem azon gyorsabban halad végig és nem marad vissza. A toklászóly nyirkos gaboná-

nál elakad, ezért ily esetben gyakran tisztítandó. Sokszor tördel, ezért szabályozó ajtaját jobban meg kell nyitni, léceit pedig a köpenytől állítsuk távolabbra.

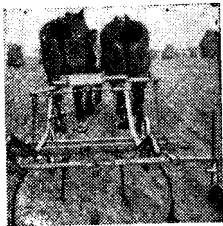
A helyesen beállított nagyszeeelő légáram oly erős kell legyen, hogy a szemrostára polyvamentes szem kerüljön. A kifujt polyvát többször vizsgáljuk meg munkaköz-

ben s ha szemet találunk benne, úgy az állítható szemfogó deszkát emeljük fel.

A jó munkásokkal, gondos gépéssel induló, rendbetartott eséplógép eséplési részeseése bár nagyobbak látszik, de a szemveszteség kisebb lévén, látszólagos. Rá illik e régi közmondás: „Amit elvesztünk a vámon, megnyerjük a réven!”

Lucernások kezelése.

Irta: Nagy Miklós.



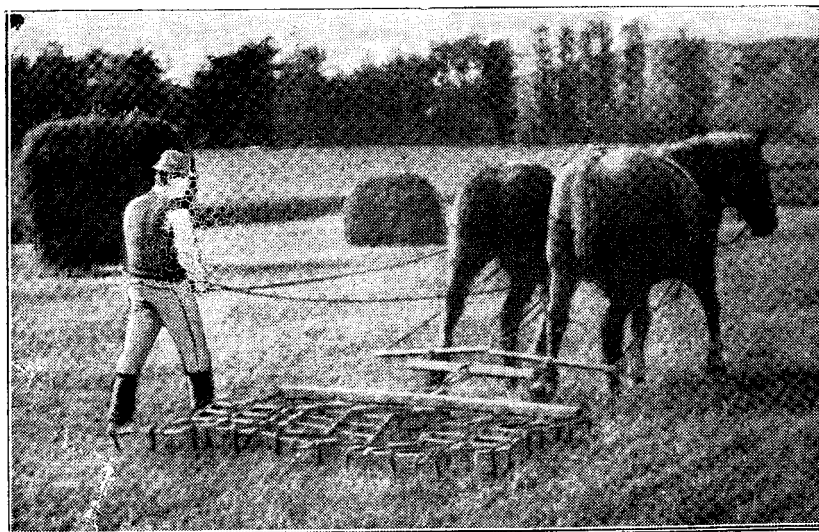
Alig hiszem, hogy akadna valaki állattartó gazdatestvéreim közül, aki ne volna tisztában a lucernatermesztés jelentőségével. Azokon a vidékeken, ahol ez a növény megtalálja elemi életfeltételeit, rendszerint nem is hiányzik.

De vajjon érdemes-e olyan lucernást tartani, amelynek területe $\frac{3}{4}$ részét felverte a gyom s ami lucerna még rajta van az sem nő másfél arasznál magasabba? Ujabban Moldvában láttam ilyen „lucernásokat“, amelyekre aztán tavasszal hordtak trágyát s így a lucerna boronálását és összegereblyését eleve lehetetlenné tették. Az így karban tartott lucernás gyomtelep, de nem takarmánytermő terület. Ahhoz, hogy lucernatábláink a lehető legnagyobb termés hozamot adják, már a vetésnél tekintettel kellett volna lennünk arra, hogy védőnövény nélkül jó csiraképeségű magot mély rétegű, lassan ható foszforműtrágyával trágyáztott, mérsékelten gazdag talajba vessük. Most, — a fejlődési időszakban, a következőkre kell figyelemmel lennünk:

1. A lucerna kaszálásának időpontját úgy válasszuk meg, hogy minél többször kaszálhassunk és minél jobb minőségű takarmányt nyerjünk anélkül azonban, hogy a tövek életét meg rövidítünk, vagy egyik kaszálás siettetése a következő termés fejlődésének rovására történnék. Mindezeket úgy érjük el, ha az *egy éves lucernatábla első kaszálását akkor végezzük, amikor az teljes virágzásban van. Ellenben az azévi további, valamint az elkövetkező évek valamennyi kaszálásának időpontja akkor lesz, amikor a virágoknak kb. $\frac{1}{3}$ -a nyilni kezd, tehát a virágzás kezdetén.* Ekkor a legmagasabb a lucerna takarmányértéke és így több kaszálást is nyerhetünk, a lucerna szára nem vastagszik és fásodik el. E szabályt mindig szem előtt tartva, a Küküllő mentén csapadékos évben ötször is kaszáltunk, minden kaszálással nagy termést hordva haza. Buja talajon akkor kaszálunk, mikor az alsó levelek megsárgulnak.

2. Sem túl rövidre, (alacsonyra) sem túl magasra ne hagyjuk a tarlót, mert ha túl mélyen vágunk, a sarjadzás szempontjából legfontosabb szártörészt roncsoljuk össze, ha magasan vágjuk, felkopaszodik a növényzet.

3. A legfontosabbat a végére hagytam. A *boronálást.* Ami a szomjas állatnak a víz, a kimerült embernek a pihenés, a fulladozónak a levegő, az a boronálás a lucernának. *Minden kaszálás után boronálnunk kell.* Ezzel a talajt megszellőztetjük, a gyökerekhez levegőt juttatunk, a gyökereken élő baktériumoknak kedvező életfeltételeket biztosítunk, a talaj nedvességtartalmát megőrizzük és a gyökerek sarjadzását hatalmas mértékben elősegítjük. Ne vegyünk azonban egy kalap alá minden lucernatáblát; az idej vetésűt könnyű boronával, a több éves táblákat nehezebbel, esetleg grubberrel porhanyítsuk. A porhanyító eszközöket (borona vagy grubber)



A lovakkal végzett boronálás jobb munkát eredményez.

a sorok hosszában járassuk. Képiünk épen egy ilyen frissen kaszált lucernást mutat be. A takarmány még az üsztűrükön szárad, de a székely gazda már ott van a boronával s gondoskodik, hogy a következő kaszáláskor is legyen mit hazavinni.

4. A boronálást idejében csak akkor végeztetjük el, ha nem renden szárítunk. A renden, villán való szárításnak hátrányairól már sokat írtunk e lap hasábjain. Tudjuk, hogy egyik hátránya az is, hogy ily módon förténő szárítás esetén nem lehet idejében boronálni. Annál is inkább szárítsuk tehát a lucernát házfedél alakban összerótt karókból összeállított állványon, — üsztűrűn, — vagy még inkább svédszárítón. Különösen csapadékos vidéken ezen utóbbi módszer Erdélyszerte bevált és sok okos gazda áldja a pillanatot, amikor bevezette azt gazdaságába. Esős őszön, különösen ott, ahol drótszárító nincs, legjobb lesz az utolsó kaszálás termését azonnal besilózní, annál is inkább, mert a vermelt takar-

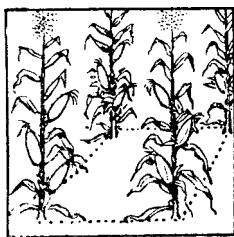
mány nem képezi kényzercélokra való felhasználás tárgyát.

Arra legyünk gondos figyelemmel, hogy ugyanugy, mint a szőlő érett vesszővel, a lucerna is megerősödve kerüljön a télbe, tehát az utolsó kaszálás időpontját ne halasszuk túl későre.

A németek gépkapát is használják a lucerna porhanyítására, — amint a kezdőképen is látható, — de ez egyelőre nálunk legfennebb kísérlet tárgyát képezhetné.

Magyarországon komoly eredményeket értek el lucernának keverékvetésben való termesztésével. Szálfüvekkel (réli komocsin, magyar rozsnok) keverten vagy váltakozó sorokban vetve, a ritkulás veszélye nem fenyegeti a lucernást, a lucerna élettartalma megnyulik, a tápanyag felvétel kiegyensúlyozottabb és tökéletesebb, az elgyomosodás sokkal kisebb mérvű. Erre a kérdésre következő számunkban részletesen visszatérünk, mert tekintve augusztusi vetését, akkor lesz időszerű.

A négyzetes kukorica műveléséről.



A szerkesztőségnek címzett sorok arról tanuskodnak, hogy gazdatestvéreink nemesak olvassák, hanem követik is az Erdélyi Gazda utmutatásait. Ma Györgyjakab Lázár tagtársunk levelét ismertetjük, melyen a négyzetes kukorica művelésével foglalkozik. Mielőtt azonban cikkének helyet adnánk, újjólag gazdatestvéreink figyelmébe ajánljuk a kukorica helyes kapálásának szabályait.

1. Kapáljunk mindig idejében, amikor a talaj még nem gyomosodott el.

2. Kapáljunk sekélyesen többször.

3. A kukorica tövére ne huzzunk földet, lássuk azonban mit mond a levél.

*

Kedves Gazdatestvéreim!

Negyedik éve, hogy az Erdélyi Gazda az asztalomon fekszik és azt áttanulmányozva 1938-ban megpróbáltam a négyzetes kukorica-vetést. Csináltam 60 c. sortávolságra 3 fogu gereblyét és a földet tavasszal trágyáztam és leszántottam. Szántás után vizont akasztható könnyű fahengeres boronával megjárattam. Azért hengerrel, mert így a sorhuzásnál a nyom jobban látszik. Másnap reggel egy nócseleddel és a sorhuzóval kimentem, először keresztül és azután hosszába megvonaltam, s minden sor találkozásba 2 szemet ültettünk, — az egyik kezembe a kapa a másikba a vetőmag, s aznap ketten $\frac{3}{4}$ k. h. területet el is végeztünk.

A vetés hamar kikelt s kikelés után nagyon könnyű volt, kétszer kézikapával, háromszor lóval hosszába megkapálni, de az ötszöri kapálás nem tett ki annyit, mintha szórva vetve egyszer kapáltam volna. A termés elsőrendű volt. A következő évben, 1939-ben már 1 kat. holdat ugyanilyen eljárással, ősszel trágyáztott és alászántott földbe ültettem s a kapálást már eltérően végeztem az előbbtől.

Vettem egy darab Wolf-féle ötös kézi kultivátort s ezzel a kukoricát kikelés után 7 napra megjárattam és azután amikor tehettem, hogy a gyom ne vegye fel, keresztbe s hosszába minden kiadósabb eső után még a sorbavetett takarmányrépát is felporhanyítottam.

Kedves Gazdatestvéreim, akik még nem próbálkoztak ezzel az eljárással, kísérleljék meg. Bár van sorvetőgépem, azért mégis ezt az eljárást tartottam célszerűbbnek. Itt külön megemlítem a Wolf-féle kézi kultivátorokat, melyek nekünk, kisgazdáknak, keskeny földön is nagyon célszerűen alkalmazható eszközeink. Ne essünk azonban tévedésbe, mert a rögös, vagy a perjés földön a munkaképessége nem olyan kielégítő, mint az ősszel szántott és jól előkészített földben. Ha eljön a kapálás ideje, ne várjuk meg, hogy a gyom megnőjjön, mert akkor magától érthető, hogy jó munkát nem lehet végezni vele, s ha most jól végezzük munkánkat, a jó termés meghozza a jutalmát.

A felettünk való jó Isten áldja meg vejejtékes munkánkat.

Sepsiszentgyörgy. Györgyjakab Lázár.



Zöldtakarmányaink hatása.

Ha valamikor, úgy az idén bizonyára megbeesüljük zöldtakarmányainkat, hiszen nem egy vidéken az éhhaláltól mentette meg állatainkat a későre kisarjadzott új zöld fű. Jóllehet, a zöldtakarmány a legolesőbb és legtermészetesebb takarmánya háziállatainknak, még se szabad átmenet nélkül zöldre kapni semmiféle állatot, mert túlságosan nagy víztartalma sokszor nyár végéig is elhúzódó súlyos hasmenést okoz. A hasmenés a fiatal állatokra nem egyszer életveszélyes lehet, növendékállatok fejlődését is megakasztja, de legtöbb kellemetlenséget mégis a fejősteheneknél okoz s nemcsak a tej szennyeződésére vezet, hanem annak eltartóhatóságát is akadályozza, fogyasztása pedig határozottan veszélyt rejtő. Az idei rendkívüli rossz tavasz nem tette lehetővé a „rázott“ etetésével való előkészítést, de rendszeres körülmények között a tavaszi átmeneti takarmányozás szabályait éppen úgy tiszteletben kell tartani, mint az őszi átmenetét.

Habár zöldtakarmányaink fiatal korukban a legértékesebbek, mégis legajánlatosabb kaszálásukat a virágzás kezdetén megkezdeni és arra törekedni, hogy etetésüket a teljes virágzás idejében be is fejezzük, mert ezután már hamar kórósodnak, már pedig a fás szárrészeket legfeljebb szecsikázva lehet feletetni. Különösen nagy óvatosság ajánlatos a fiatal lóhere, lucerna és repace etetése körül, mert puffasztó hatásuk — frissen kaszálva — igen hamar érvényesül. Ha kénytelenek vagyunk némileg elfásodott szárú zöldtakarmányt etetni, szecsikázunk meg kb. 15 cm. hosszú darabokra és jól keverjük össze a fiatalabb szárrészekkel, mert így egyetlen állat se tudja a zsemegebb és természetesen ízesebb részeket kiválogatni. A szecsikázott zöldtakarmányt egyébként nagy légyjárás idején is ajánlatos etetni, mert a legyek elleni védekezés közben állataink igen sokat földre szórnak és betaposnak. Sertéseink is, ha bővíben szórják eléjük teljes szálhosszúságban a zöldtakarmányt, csak a hegyét és a leveleit rágiák le, pocékolnak; ezek részére is ajánlható a szecsikázás.

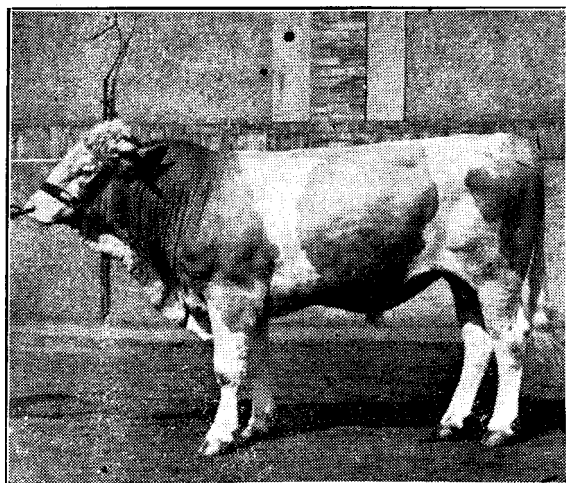
A zöldtakarmányok közül különösen a pillangós virágúak meg a csalamádé becsesek, mert különösen az előbbieket nagy fehérjehatalmuknál fogva fejősteheneknek, szop-

tató anyáknak és fejlődésben levő fiatal, meg növendékállatoknak elengedhetetlenül szükségesek. A pillangós virágú zöldtakarmányok tápanyagai képezik nyersanyagát a tejnek és erőforrásai a növekedésben levő fiatal szervezetnek. Hiba, hogy harmatos, friss kaszálás vagy legeltetés puffadás veszélyét rejt magában. Ezért ajánlatos etetés előtt vékony rétegben fonnyasztani. Tenyészhímeknek nem tanácsos sok zöldtakarmányt adni, mert elpuhulnak és nem fedeznek szívesen.

Fel nem értékelhető haszonnal jár a vitaminoknak a szervezetbe juttatása, amit éppen a zöldtakarmányok etetésével érünk el. A vitaminok a tápanyagok hatását kiegészítik és fokozzák, nélkülük nincs fejlődés és nincs egészség. A silózott takarmánynak éppen az adja meg a zöldtakarmánnyal majdnem azonos értékét, hogy benne a vitaminok szinte változatlanul megmaradnak.

Az elmúlt tél és tavasz intő példát szolgáltatott, hogy zöldtakarmányainkat megbeesüliük, természetüket fokozzuk, télire való elraktározásukat silókban biztosítsuk, az utóbbi már azért is, mert nem lehet tárgya a kényszerigénybevételnek.

Szeghő Dénes.



„Jolán fia“, — a budapesti mezőgazdasági kiállításról EMGE által a mezőgazdasági gazdakörnek behozott tenyészbika. Tenyésztő: Verboi Szuha Aladár, Benedekpuszta, Fejér megye. Szül. 1938 március 16. Anyja tejh. 3.386 kg tejsír 3.6%, 122.8 kg, 3. díjat nyert apaállat,

A tehenek tejtermelését befolyásoló körülmények.

Irta: Dr. Bányász István állatorvos, képesített tejgazdaságtan tanár.



A tejelő tehenek tenyésztésének sikere két tényezőn alapszik: 1. az öröklésen és 2. életkörülményeiken.

A szülőkből teljes mértékben kifejlődött jótulajdonságokat az utód, csak mint hajlamosságot örökli. Ezek akkor fejlődnek ki benne a szülőkével egyenlő értékű jótulajdonsággá, ha a fiatal állat mindjárt születésétől kezdve

olyan kedvező életkörülmények közé jut, hogy a benne szunnyadó képességek valóságos tulajdonává tényleg ki is fejlődhetnek. Kedvezőtlen életkörülményekben a tejelő állat nem tudja termelő-képességét teljes mértékben kifejteni még akkor sem, ha szüleitől történetesen a legjobb tejelésre való hajlamosságot örökölte is. Hiba származik az üsző 20–25 liter tejet adó anyától, ha mostoha sorsban nevelődött és csak száron-szalmán tengődik, a benne szunnyadó tejelő-képesség nem fog kifejlődni. Mindazonáltal ha állományunkban az olyan üszöket hagyjuk meg, amelyek jótejelő anyától származnak és teleneinket következetesen csakis jótejelő családából származó bikával párosítjuk, akkor nagy lesz a valószínűsége annak, hogy jótejelő tulajdonságaikat utódaikra is átörökítik és így teheneink tejtermését lényegesen feljavítjuk.

Teheneink tejtermelésére sokkal közvetlenebb befolyást gyakorolhatunk kedvező életkörülmények létesítésével, ezért most ezeket a körülményeket kívánom röviden megemlíteni:

1. A takarmányozás.

Köztudomású, hogy a tejmirigynek a termeléshez tápanyagra van szüksége, de fontos, hogy a tejmirigy maga is jó működési képességgel rendelkezék, mert csak akkor tudja a tehen a jobb takarmányozást nagyobb tejeléssel meghálálni.

A gyakorlatban akkor takarmányozunk helyesen, ha egyes állatok termelésüknek megfelelő mennyiségű

és minőségű takarmányt kapnak.

A fejőstehenek takarmánymennyisége élet-

fenntartó és termelő szükségletből áll. Az életfenntartó szükséglet 1000 kg. élő súlyra 15–30 kg. szárazanyag, 0.5 kg. emészthető fehérje és 5.0 kg. keményítőérték. A termelő szükséglet: 1 kg. tej termelésére szükséges: 50 gr. emészthető fehérje és 250 gr. keményítőérték. Úgy kell tehát megválogatnunk a takarmány minőségét és mennyiségét, hogy a tehen életfenntartásához és termeléséhez szükséges tápanyagot teljes mértékben megkapja, mert ha fölös mennyiségben etetünk, akkor pazarolunk, ha pedig hiányzik a tápanyag, a tejtermelésben mutatkozik apadás.

Az etetett takarmányfélések szerint a tejtermelést a következőképpen befolyásolhatjuk:

I. A tej mennyiségét fokozzák: zöldtakarmányok (főleg lucerna), vizenyős takarmányok (répa) a takarmánytök kivételével, zab, tengeri, az extrahált szójabab-dara és a cukorszörp (melsz).

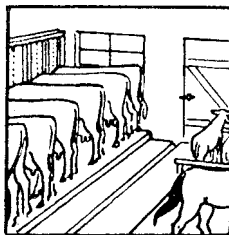
II. A tej százalékos zsírtartalmát, ha nagyon kismértékben is, de növelik: kókuszdió-, pálmamagpogácsa, szárított tengerimoszlék, sörtörköly és lenmagpogácsa.

III. A tejtermelést kedvezőtlenül befolyásolják: fagyott takarmányok, takarmánytök húsa, rizstakarmányliszt, mák- és gomborkapogácsa. (Camelina sativa).

IV. A tejszír összeállítását változtatják meg: keményíték a vaját: az őszi legeltetés, savanyú füvek, későn kaszált (elfásult) széna, szalmapolyva, répa, répaszelet, burgonya, hüvelyes magvak, bükköny, borsó, pálmamag-, kókuszdió-, lenmag- és gyapotmag pogácsa; lágyítják a vaját: zab, tengeri, búzaborpa, rizstakarmányliszt, a szeszam-, repce-, napraforgó- és tökmagpogácsa.

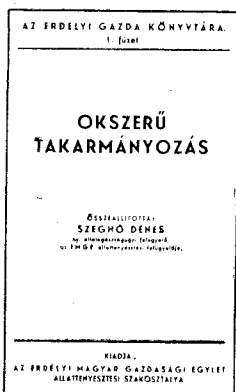
2. Az ápolás és gondozás.

Minden olyan körülmény, amely a tehen nyugalmának és megszokott életkörülményeinek megváltoztatását vonja maga után (fejő vagy kezelő személyzet változása), a tejmirigy működésére kedvezőtlenül hat. Így csökken a tej-



mennyiség sötét, nedves, páratartalmú, hideg istállóban, hiányos almozás esetén is.

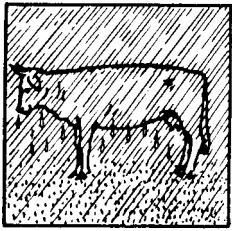
Fokozza az állat nyugalmát és jóérzését az egészséges, száraz, világos, télen meleg, nyáron hűvös istálló, a rendszeres tisztogatás, az állás rendbentartása és a friss almozás. (Lásd Erdélyi



SACK ekék, vetőgépek, Heid triőrök

KLUSCH JÁNOS CLUJ, Calea Regele Carol II. Nr. 113. — Telefon: 26-45.

Gazda 1939. évi 12-ik számát.) Az erre vonatkozó kísérletek megállapították, hogy ugyanaz a tehén tisztogatás nélkül 4—7%-kal kevesebb tejet ad, mint rendszeres tisztogatás után.



3. **Az időjárás.** Tapasztalták, hogy az időjárásnak minden változás csökkenti a tejtermelésre. Ennek magyarázatát abban találjuk, hogy a szervezet egyes részei kénytelenek működésüket megváltoztatni és így átmenetileg, amíg a szervezet összmunkája egyensúlyba nem kerül, zavar áll elő a tejtermelés körül is.

Csökkentőleg hatnak a tejtermelésre a hirtelen bekövetkezett viharok, zivatarok, mert gátló hatású idegállapotot váltanak ki az állatban.

4. **A munka.** Ebből a szempontból különbséget kell tennünk a munka mérvét illetően. Egészen könnyű munka (járatás, legeltetés) esetén a tejmenyiség fokozódik. Közepes munka több tápanyagot von el a szervezettől, ezt pótolni nehezebb és így a tejmenyiség feltétlenül csökkenésével számolnunk kell. Nehéz munkára teheneket haszonnal semmi körülmények között sem használhatunk, mert ilyenkor a tejmenyiség rohamosan lecsökken, esetleg el is apadhat, amit a legbőségesebb takarmányozással se gátlhatunk meg.



A tej mennyiségének csökkenésével ennek százalékos zsírtartalma növekedni fog, ami azonban nem vehető abszolút értelemben, miután csökkenést mutat az összesen termelt zsírmennyiség is.



5. **A fejés gyakorisága és módja.** Általános vélemény szerint elegendő a kétszeri fejés: este és reggel. A háromszori fejés indokolatlan és szükségtelen, kivéve természetesen a különösen nagy tejlhozamú teheneket. Kétségtelen azonban, hogy háromszori

fejés alkalmával valamivel többet termel a tehén, de a nyert többlet nem mindig áll arányban a munkával.

A fejés módjával majd külön közlemény keretében foglalkozom, azért itt csak annyit jegyzek meg, hogy a fejést úgy végezzük, hogy az ne fájdalmat okozzon, hanem kellemes érzést keltsen a tehénben, ezért a durva fejési módokat (húzótatást, bütyökkel fejést) a legszigorúbban meg kell gátolni.

6. **A borjú felnevelése.** A fiatalkori hizlaló takarmányozás renyhébb anyagcseréjűvé és elpuhulttá teszi az állatot, ami viszont károsan befolyásolja a későbbi tejtermelést. Gyakorlati szempontból akkor járunk el helyesen, ha egy-éves koráig úgy tápláljuk a borjút, hogy az várható teljes fejlettségének vagy súlyának mintegy $\frac{3}{4}$ részét elérje, amint erre az E. M. G. E. „Okoszeru Takarmányozás” című könyve teljes mértékben megvalósítható útmutatást ad.

7. **Az első fedeztetés.** Megfigyelések azt igazolják, hogy amennyiben fiatal korában fedeztetjük be üszőinket (egy és háromnegyed éves kor előtt ne!), úgy azok jó tejelő tehenekké fejlődnek. Ebben az esetben ugyanis az első ellés már akkor következik be, amikor az állat még nem érte el teljes fejlettségét, tehát a tejmirigyek korai működése ennek a szervnek erősebb kifejlődését vonja maga után, következésképpen a későbbi tejelési időkben a tejprodukciónak nagyobb lesz.

8. **Az ellés ideje.** Tapasztalat szerint a november-től január-ig leelő tehenek tüntetik fel az évi legnagyobb tejlhozamot. Ennek magyarázata egyszerű. A tejmirigy működési energiája közvetlenül a szülést követő időszakban a legnagyobb, tehát ebben az időben a tőgy még téli takarmányozással is bőségesen tud termelni és mire természetes csökkenés következne be, addig a nyári takarmányozás révén kapja a tehén a tejmenyiséget növelő zöldtakarmányt, amely két körülménynek helyes összekapcsolása által a tehén egész laktációs ideje alatt megfelelően tud termelni.

9. **A tejelés (laktáció) ideje és tartama.** Ez alatt azt az időszakot értjük, mely a tehén leborjzásával, illetve a tejelés megindulásával kezdődik és az újbóli leborjzás előtti elapasztással végződik.



„Matyi”, — a budapesti mezőgazdasági kiállításról EMGE által Háromszékbe hozott tenyészbika. (A községet, illetve a gátlakört Sára István, a vármegyei gazdasági egyesület ügyv. alelnöke és Rednik Endre, EMGE alkerületi felügyelő állapították meg.) Tervészítő. Mohar Kálmán, Magyaregres, Somogy megye, szül. 1938. dec. 25-én. Anyja tejh. 2. 728 kg. tejszír 3.57%, 96.38 kg, Második díjat nyert apaállat.

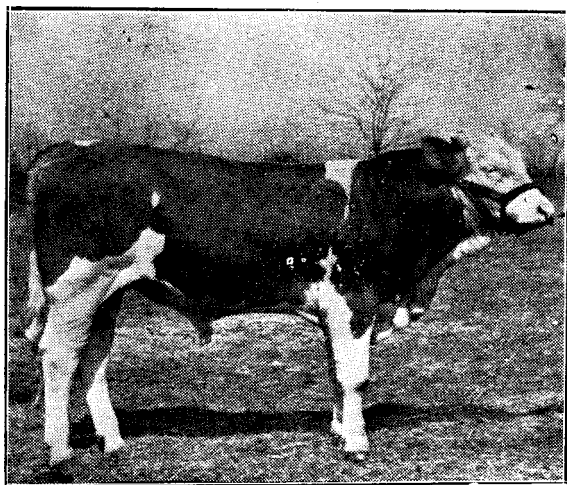
Igy tehát, ha az ellés után hamarosan befedtetjük tehenünket, akkor nyilvánvaló, hogy a tejelési (laktációs) idő se terjedhet 7—8 hónapnál tovább, míg ha a befedezést csak későbbi időre halasztjuk, akkor a tejelés (laktáció) idejét lényegesen meghosszabbíthatjuk. Ez az eljárás azonban nem kiszághatnak való, mert így eszik az évenkénti borjúsaporulattól.

10. A nemi élet. Láttuk már, hogy amennyiben az ellést hamar újabb fogamzás követi, úgy a tejelési (laktációs) szakasz tartalma megrövidül. Gyakorlati tapasztalatok szerint leghelyesebb tehenünket az ellést követő 9-ik léten befedtetni, míg előhasú üszöknél 12 hétig, esetleg még hosszabb ideig is várhatunk.

11. A tehén kora. A tej mennyisége élettani okok miatt a tehén kora szerint változik: 7—8—9 életévig, vagyis 4—5—6 borjuig nő, azontúl pedig kevesbedik, majd a 12—14-ik életévtől fokozatosan csökken a teljes elapadásig. Ez, öröklődő egyedi tulajdonság.

12. Az állat testalkata. A jó tejelékenységre utaló testalkatot Kövy a következőkben foglalja össze:

„Finom szervezet, kifejezett női jelleg, közepes testnagyság, keskeny, hosszú és szikár fej, finom gyűrűzött szarv, feszes hát, hosszú ágyék, széles far, finom, hosszú farok, terjedelmes, de nem lógó has, hosszú törzs, mély és dongás mellkas, széles bordaközök, hosszú lapocka, könnyű, szilárd csontozat, finom, rugalmas, jól ráncolható bőr, a törzs oldalán tejránccok, sima és fényes szőrzet, közepes tápláltság, terjedelmes és



„Gondos”, — a budapesti mezőgazdasági kiállításról EMGE által Háromszek megyébe behozott tenyészbika. (A józséget, illetve a gazdakört Séra István, a vármegyei gazdasági egyesület ügyv. Jelnöke és Rednik Endre EMGE alkerületi felügyelő állapították meg.) Tenyésztő: Dóry Ilona és László örököse, Kisbodrog, Tolna vármegye. Szül. 1938 nov. 9. Elismerő oklevelet kapott. Anyja tejl, 2.170 kg. tejszír 4.1%, 89.8 kg,

szabályos alakú tőgy, rendes alakú tőgybimbók, hátul a combok között hosszan felfutó tejránccok, vastag és kanyargós lefutású tőgy- és tejerek.“

Legfontosabbnak tartom ezen külső jelek közül a tőgy erezettségét azon egyszerű oknál fogva, mert a tejhez az alapanyagot a vér szolgáltatja, következésképpen minél több vér megy keresztül a tőgy mirigyes állományán, annál több tej fog képződni.

13. A fajta és egyed tulajdonságai. A tejtermelés szempontjából a fajta annyiban érdekel bennünket, hogy vannak jó és gyengébben tejelő fajták, sőt a jó tejelékenységet fajtatulajdonság is lehet (lapálymarhák).

Ugyanazon fajtán belül sem egyforma minden egyednek a termelőképessége, ezért mindenél fontosabb, hogy a tenyésztés szempontjából az egyes egyedek többtermelőképességét vegyük tekintetbe.

14. Az állat egészségi állapota. A betegség az állat szervezetét egyrészt olyan irányban veszi igénybe, hogy a betegséget leküzdhesse, másrészt közvetlenül zavarja az egyes szervek működését is.

Az egyes betegségeknek a tejtermelésre gyakorolt hatásáról is majd külön közleményben óhajtok részletesen foglalkozni, így tehát itt csak annyit jegyzek meg, hogy *nem tekinthető teljes értékű tejnek a nem teljesen egészséges tehéntől fejt tej, ezért fejős tehenünket óvnunk kell a legcnyhébb betegségtől is.*

*

Az imént felsorolt és a tejtermelést befolyásoló körülmények közül legtöbbször ügyet se vetünk egyikre vagy másikra, csak egyszerűen nem tudjuk magyarázatát adni a tejtermelésben beálló változásnak. A felsorolt körülmények közül egyik sem lényegtelen, bár teljes egészében elkerülni a hátrányost és megvalósítani a kedvezőt — talán — a lehetetlenséggel határos. Tanácsom tehát az, hogy amennyiben száz százalékosan nem is valósíthatók meg a fentírt körülmények, a gyakorlatban igyekezzünk legalább is közeledni azokhoz, mert minél inkább megközelítjük az eszményi állapotot, annál inkább közeledünk tehenünk tejtermelésének maximumához.

MEZŐGAZDASÁGI BANK ÉS TAKARÉKPÉNZTÁR R.-T.

C L U J, CALEA REG. FERDINAND

FIÓKÜZLET:

Dej, Jibou, Beclean, Zălau, Cehul-Silvaniei

Mit jelent a törzskönyv a kisgazdának?

Nem győzzük eléggé hangoztatni, hogy a Földművelésügyi Minisztérium rendelete következtében *köztenyésztésre csak ismert származású apaállatot* (mént, bikát, kant, kost) szabad vásárolni. Ezzel kapcsolatban az alábbi kérdéseket tehetjük föl: 1. Milyen az ismert származású apaállat? 2. Ki tenyészthet ismert származású állatot? 3. Többet ér-e az ismert származású állat az ismeretlen származásúnál?

1. Ismert származásúnak csak olyan apaállatot nevezhetünk, amelynek őseitől örökölt számos jótulajdonsága és kifogástalan külleme (testalkata) van és úgy eredetéről, mint meglévő belső tulajdonságairól írásos bizonyíték áll rendelkezésünkre. Tapasztalatok igazolják ugyanis, hogy a külső- és belső tulajdonságok között szoros összefüggés áll fenn és ezeket a tulajdonságokat az ősök kisebb-nagyobb mértékben átörökítik ivadékaikra. Minél több jótulajdonságú ős mutatható ki valamely állat származásában, annál valószínűbb, hogy ő maga is birtokában van ezeknek a jótulajdonságoknak, sőt az is joggal feltételezhető, hogy ezeket a jótulajdonságokat teljes mértékben át is fogja adni az ő ivadékaiknak. Az ismert származású apaállat tehát nagy gazdasági- és tenyészértéket jelent.

Amiképpen az emberi társadalom tagjainak személyi adatait az anyakönyv tartalmazza, azonképpen a *tenyészállatokra vonatkozó adatok nyilvántartására a törzskönyv szolgál*. A törzskönyv ad számot az állat származásáról és fajtaazonosságáról, a benne lerögzített mértékek arányosságáról, akár a hű fénykép tájékoztat bennünket a szervezet külső formáiról, felépítésének módjáról. Ugyanitt van feljegyezve a tehén által termelt tej mennyisége és zsírtartalma (vaj szolgáltatása), elléseinek száma, rendszeres vagy rendszeretlen ismétlődése, esetleg kihagyása vagy elvetélése. Ugyancsak a törzskönyv tájékoztat az ellett borjú súlyáról fejlődéséről és minden vele történt későbbi mozzanatról. A törzskönyvi kivonat tehát nemcsak származási lapja, hanem nemes levele is a kiváló állatnak.

Természetes, hogy a *törzskönyvi adatok sokféleségét a legnagyobb lelkiismerettel kell gyűjteni*, mert a továbbtenyésztés vagy a párosítás alkalmával

csak a megbízható adatokra lehet és szabad építeni. A csalárd szándékkal összehozott adatok hamissága igen hamar bebizonyítható, az pedig a bizalommal visszaélő súlyos erkölcsi és anyagi következményekkel is jár.

2. Ismert származású állatot mindenki tenyészthet, aki bármely törzskönyveltető állattenyésztő egyesületnek (szindikátusnak) rendes és a szabályokhoz alkalmazkodó tagja, akinek szíve van áldozatot hozni, szigorú bírálattal könyörtelenül kiselejtezni a rossz, vagy gyenge minőségű állatot, aki le tud mondani a pillanatnyi haszonról a jövőbeli értékelkedés kedvéért, aki gondosan neveli, takarmányozza (lásd: Okszerű Takarmányozás című kiadványunkat) állatait, pontosan megfigyeli tulajdonságaikat és képességeiket, türelemmel kivárja, amíg a kezdő évek tapasztalatlanságának és ráfizetésének elmúltával állatállománya minőségében és ezáltal értékében is megjavul, amikor már a további előhaladás veszélye nélkül adhatja el a fölösleget. Amíg ideig eljut, megtanulja, hogy a legjobb tenyészállatot semmi pénzért nem szabad eladni. Azt is megtanulja, hogy a tenyészállatot igazságosan és érdeme szerint csak akkor lehet és szabad elbírálni, ha már ivadékaikban is ellenőrizhető a tenyészértéke.

Az állattenyésztő egyesület működési szabályzatát az EMGE. elkészítette és rendelkezésre bocsátja mindazon gazdakörnek, ahol komoly törekvés nyilvánul meg



Tisztavérű szimmentáli bika származási lapja.

annak megalakítására. Állattenyésztő egyesületeket azért kell alakítanunk, hogy a törzskönyvelés révén állandóan selejtezzük és javítsuk a meg nem felelő tenyészananyagot, hogy végül olyan állományra tegyünk szert, amelyiknek bármilyen nemű egyede hívattva van a köztenyésztés javítására. Az út azonban, amely ide vezet, hosszú és rögös. Senki se ringassa magát abban a tévhitben, hogy mihelyt törzskönyvelés mérvét megüti tehene van, annak minden ivadéka vagyont érő kincs, annál se jobb, se szebb nincs a föld kerekén. Sokat kell tanulni a jó állattenyésztőnek, sokat tapasztalni és még többet áldozni, amíg valóban értékessé teszi tenyészananyagát, de szorgalommal, önfegyelemmel és kitartással épen olyan sikert érhet el bárki, mint Csapláros Rudolf, döbröközi (Tolna megye) kiscgazda, aki sajátnevelésű tehenével 1938-ban elnyerte a kiállításon szereplő összes szarvasmarhatenyésztő szövetségek kiscgazdái között az I. díjat és ezzel bebizonyította, hogy kitartó munkával 3 év alatt is lehet kimagasló eredményt elérni.

3. Világosan látszik az elmondottakból, hogy az ismert származású állat bizony többet ér az ismeretlen származásúnál, azon egyszerű oknál fogva, mert ismert származásra csak törzskönyveltetéssel lehet szert tenni, ennek előfeltétele pedig nemcsak a szigorú elbírálás és selejtezés, hanem az állatok külső formáinak, testalkatának és belső tulajdonságai körül szerzett tapasztalatok feljegyzése. Rendszeresen, havonta ismétlődő időközökben az egyesületek erre a célra kiképezett szakértője, a „tejjellenőr“, próbafejéseket tart, aminek során nemcsak a tej mennyiségét és zsírtartalmát állapítja meg hitelt érdemlő módon, hanem azt is megállapítja, hogy a tehén mennyi takarmány ellenében adta a tejet, a tenyésztő tehát biztos adatot szerez tehenének takarmányértékesítő-képességéről is, ugyanakkor pedig útmutatást kap a további okszerű takarmányozásra, az állattal való bánásmódra, a fejés legcélszerűbb módjára, hogy mindjobban megközelíthessék a tenyésztés egyik főcélja: a minél nagyobb tejtermelés, hiszen nem mindegy a kiscgazdának se, hogy tehene évente csak 2000 vagy 4000 liter tejet ad.

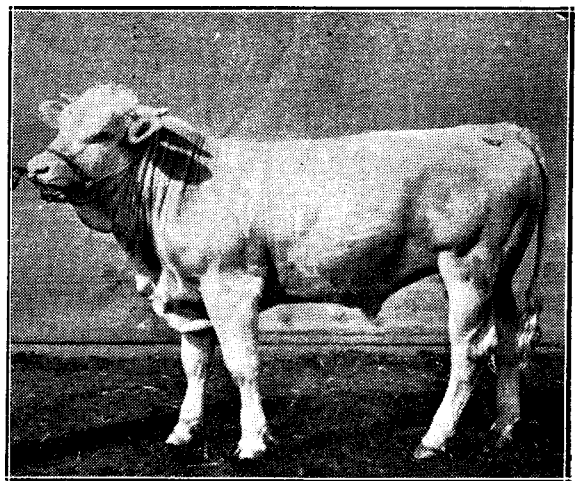
Akinek gazdasági viszonyai nem engedik meg a tejjellenőréssel kapcsolatos törzskönyveltetést, talán megelégszik a „külemi törzskönyvelés“ alkalmazásával. Külemi törzskönyvelés esetén is megkívánjuk a hibátlan fajtajelleget, a minél kifogástalanabb külemet (testalakulást) és a jól kifejezett

tejelő jelleget, de módot adunk arra is, hogy a nem törzskönyvelhető tehén üszőnevelés céljából előjegyzésbe vétessék. Meg van tehát a lehetősége, hogy a leánya, vagy unokája törzskönyvbe jusson, ha maga a tehén valamely okból felvehető nem volt. Mindkét esetben meg van tehát a szakszerű ellenőrzés, mit az évenként tartandó bírálat egészít ki. A bírálatot a központ szakértői végzik és határoznak az új felvétel és a selejtezés felől.

Gazdatestvéreink be kell lássák, hogy a törzskönyvelés lelkiismeretes alkalmazása nélkül állattenyésztésünk nem fejlődhetik, állományunk minősége nem javulhat, tehát a jövedelmezőség sem éri el azt a mértéket, amelyet elérhetne éppen a törzskönyvelés útján.

Ez a magyarázata annak, hogy elnökünk a legutóbbi közgyűlésen kibontotta a törzskönyvelés zászlaját. Mi most azt kérdezzük, ki akar a haladás zászlaja alá jönni? **Aki törzskönyveltetni kívánja állományát, hozza, — akár a helyi gazdakör vezetősége útján, akár közvetlenül — tudomásunkra és azt is jelezzze, hogy tejjellenőrzést vagy csak külemi törzskönyvelést kíván.** Minél több lesz a jeletkező, annál kisebb lesz az ellenőrzési költség. Megnehezült az idők járása fellettünk, el kell kezdeni a jövőért való munkát, hogy a mi teheneinkről is ki lehessen állítani olyan értékes származási lapot, amelynek képét bemutatjuk.

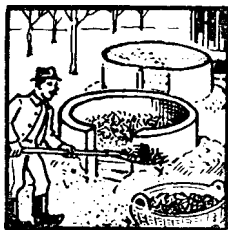
Szeghő Dénes.



„Ferro“, — a budapesti mezőgazdasági kiállításról EMGE által Hármaskőbe behozott tenyészbika. (A községet, illetve a gazdakört Sera István, a vármegyei gazdasági egyesület ügyv. alelnöke és Rednik Endre, EMGE alkerületi felügyelő állapították meg.) Tenyésztő: Mezőhegyesi m. k. ménésbirtok, Mezőhegyes, Csanád megye, Szül. 1938 november 8. Anyja tejh. 31.86 kg. tejszír 3.7%, 116.9 kg.

Csak a törzskönyvelt állatállománynak van jövője.

A legolcsóbb kisgazda siló.*

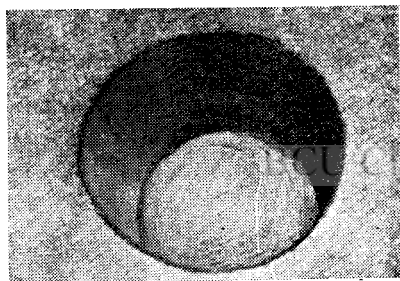


A mai időkben mindenben a legolcsóbb megoldást keressük. Így vagyunk a takarmányterjesztéssel is. Mindnyájan tisztában vagyunk előnyeivel, jól tudjuk, hogy 1 kat. hold esőves csalamádé termésével 4 drb. számosállatot telelhetünk ki, s a nagyobb be-

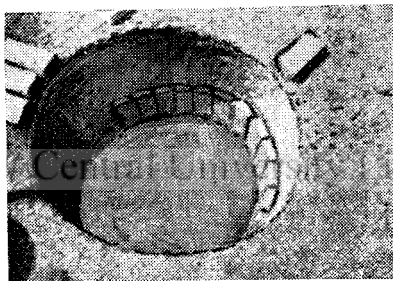
fektetéstől mégis irtózunk. Irtózunk, mert nincs pénzünk pedig az olcsó és helyhez kötött téli takarmányon hamar megtérülne a befektetett tőke, — nem kellene méregdrága répmag után futnunk és nem kínlódnánk annak termesztésével. Vizsgáljuk meg ezért részletesebben a legolcsóbb, de azért mégis tartós silóépítési módot Kovátsits László magyarországi silógazdálkodási uttörő nyomán.

80 cm. mélységen alól már nem építünk rendes silófalat, hanem a megfelelő méretben kiásott és meg nem bolygatott egyenes oldalú földfalra vízünk reá több rétegben egy 3 cm. vastagságú cementhabarcs vakolatot. Másszóval, a fagyhatáron alul, az erjesztőgödör oldala, cementhabarccsal vakolt földfal.

A gödörsiló építése igen egyszerű. Mindenek előtt megállapítjuk az „Erdélyi Gazda“ mult havi számában közölt táblázat segítségével, — 4 erjesztővermet véve tekintetbe — a szükséges siló-átmérőt, majd cöveket verve a silóhelynek középe, egy lécet hozzákötünk a siló sugarának megfelelő hosszúságú sodronnyal és meghúzzuk a siló belső méretét jelző kört. Amennyiben a föld színe alatt a fagyhatárig terjedő és a föld felett 1 méter magas kávét cementből készítjük, úgy 20—25 cm-el megnyutjuk a sodronnyat, tehát a kör sugarát és még egy kört húzunk. A két kör



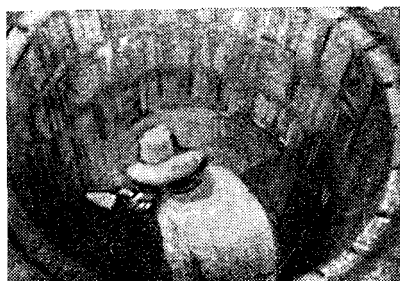
A silógödör kiásása a siló középpontjában fokozatosan lejjebb vert körző segítségével, megadott méret szerint simára ledolgozott falakkal.



A földalatti éltéglafal elkészítése élükro állított téglákkal 1:4 keverési arányú cementhabarcsba ágyazva.



A földalatti éltéglafal és a földfal közötti hézagnak kitöltése 1:7 keverési arányú cementhabarccsal. Majd a siló végleges mélységének kiásása.



A téglafal alatt kezdődő vakolattal első 1 cm-es rétegének felvívése a földfalra 1:7 keverési arányú kavicsos meszes-cementhabarcsból készítve.



A téglafal alatt kezdődő vakolattal második 1 cm-es rétegének elkészítése az első réteg kellő megszikkadása után, ugyan-csak 1:7 keverési arányú kavicsos cementhabarcsból, mészt hozzáadása nélkül.



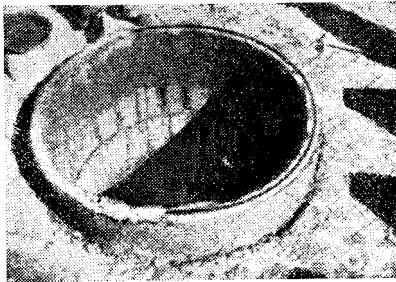
A földfeletti éltéglafal elkészítése 1:3 keverési arányú cementhabarcsba ágyazva.

A legolcsóbb takarmányterjesztő belység a gödörsiló. Egyedüli feltétele, hogy a talaj olyan kötött legyen, hogy támasztódeszkaducolás-nélkül is áshassunk benne függőleges falu kör alakú gödört és a talajviz még magas vízállás esetén se emelkedjen a gödör mélységéig. A gödörsiló lényege abból áll, hogy a föld színétől számított

* A közölt képeket Kovátsits László „Kör-szerű magyar silógazdálkodás“ című könyvének most megjelent második kiadásából vettük. Megrendelhető minden nagyobb könyvkereskedés útján Mosonmagyaróvárt, ahol a szerző kiadásában jelent meg.

közötti földrészt elővigyázatosan kiássuk és 1:7 keverésű (1 rész cement, 7 rész homokos kavics) betonnal töltjük ki. A betongyűrű felső részébe öreg vasdarabokat is ágyazunk bele, hogy kiálló végeikkel minél biztosabb kapcsolatot létesítsenek majd az alap- és földfeletti fal között.

Mihelyt a földalatti betongyűrű megszilárdul, felépítjük reá az 1—1½ m. magas földfeletti részt, ami készülhet 1:6 keverési arányú betonból, vagy téglából. Természetesen nem feledkezünk meg az előbbi számainkban közölt takarmány-kidobó nyílásról.



A gömbvas erősítés elhelyezése a földfeletti éltéglafalba.

A földfeletti betonfal csömöszölése azonban a hozzá szükséges deszkázat (zsaluzás) miatt körülményesebb és főleg drágább, amiért olcsóbb megoldást kell keresnünk. Ezt megtaláljuk az egyszerű éltre állított téglafalban.

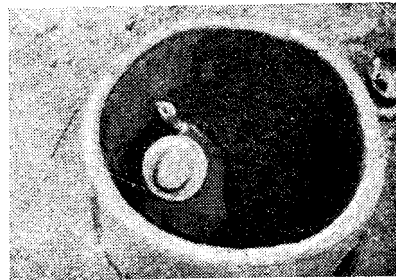
Az éltre állított téglafalat a föld alatt 1:4, a föld felett 1:3-hoz keverés arányú cementhabarcsba ágyazott keményre égetett gyári téglából készítjük. Nagyobb siló átmérő esetén a téglákat a hosszabbik élére fektetjük, míg a kiszaga silóknál, ahol az átmérő sokkal kisebb, a rövidebb élre állítjuk. Hogy a vékony, mindössze 7—8 cm. vastag fal földfeletti része kibírja a takarmány oldalnyomását, minden második téglasor közé 6 mm vastag gömbvasat helyezünk.

Akarmelyik megoldást is választjuk a föld színétől számított 80 cm-en alul már csak a földfalra 2 részletben csapott 2 cm. vastag 1:7 arányú cementhabarcs vakolat alkotja a siló falát. Erre jön az egész siló belső felén egy kb. 1 cm. vastag 1:3 keverék arányú finomabb cementhabarcs simítás. Az utóbbi simítást fémsimítóval fényesre csiszoljuk.

A silógödört abban az esetben, ha a föld elég szilárd, a rendes mélységre kiássuk, a föld színétől 80 cm-re megfelelő peremet készítve az éltre rakott téglák részére. Ha a talaj valamivel gyengébb szerkezetű és a nyers földperem nem bírná meg a téglafalat, úgy csak az éltre állított téglafal elkészülte után ássuk ki a gödör fagyhatáron aluli részét.

A gödörsiló elkészítéséhez még tudnunk kell, hogy a földfalra csapott első habarcsrészek

tapadását a legjobban úgy segíthetjük elő, ha a habarcsához aprószemű kavicsal kevert durvább szemcsésű homokot használunk és a cementhez kevés meszet is teszünk. Az ilyen durva szemcsésű homokból készült betonszerű cementhabarcs teszi lehetővé a takarékos 1:7 keverési arányt is. Miután bevégeztük az 1 cm. vastag vakolat felrakását egy újabb 1 cm. vastagságú réteget viszünk erre szintén 1:7 keverési arányú az előzőhöz hasonló nagyobb szemcsésű homokból készült habarcsrétegből, de ehez már nem adunk meszet. A szokásos finomszemcsésű ho-



A siló egész belső felületén végigfut 1 cm vastag cementsimítás elkészítése 1:3 keverési arányú cementhabarcsból.

mokból csupán a legfelső 1:3 keverési arányú habarcsréteget, illetve cementhabarcs simítást készítjük.

Nem szabad megfeledkeznünk a gödörsiló építésénél a kellő elővigyázatosságról, nehogy földomlás következhesse be, ami szerencsétlenséget okozna. S.

Védekezzünk a felfuvódás ellen. A felfuvódás minden évben szedi áldozatait, mert nem tartjuk kéznél a védekezés hatásos eszközeit. Tanfolyamot végzett gazdatestvéreink tudják, hogy a friss mészvíznek igen jó a gázkötőképessége. Nem tanácsoljuk, hogy mészvízet tartsanak raktáron, mert állás közben hatását veszti, de célszerű, ha minden házban tartanak száraz, sötét helyen elraktározva néhány kiló égetett mészkövet, hogy szükség esetén azon frissiben el lehessen készíteni, 10 liter vizet tartalmazó bádogvederben 1 kg meszet kell megolvasztani, majd a mész leülepedése után az opálos színben játszó vizet (mész nélkül) kell felhasználni. Egyszerre apránkénti adagolásban 4—5 liter mészvíz is felhasználható.

Közvetlen életveszély esetén vagy bárszingeső vagy szurócsap alkalmazása indokolt. Ezeket a műszereket központunk útján lehet beszerezni, mégpedig 180 cm. hosszú bőrrel bevont bárszingeső ára 1200 lej, kerek szuró csap ára egy tartaléküvellyel 420 lejbe kerül. Gazdaköreink vezetősége jól teszi, ha kéznél tartja ezeket az eszközöket. Sz. D.

Nyári legelőkérdések.

Különösen hangzik, hogy még nyáron is vannak legelőkérdések, amikor az állatok felvétele és a pásztorbér megállapítása amúgy is elég gondot okoznak.

Gazdáink, — a legtöbb helyen, — sajnos, így gondolkodnak és miután állataikat kibajtották, leveszik gondjukat a legelőről és csak a következő év tavaszán foglalkoznak ismét vele, de akkor is csak a legeltetési bér megállapításánál és a pásztor megfogadásánál, holott az eredményes zöldmezőgazdálkodásnál a legelőt állandóan kezelniünk kell. Jó eredményt csak akkor látunk, ha minden munkát idejében elvégzünk és jó pásztorot fogadunk.

Miért fontos a legelő?

A legelő azért fontos, mert az állat rajta találja meg olcsón a legtermészetesebb táplálékot és életmódot.

Mire van szüksége naponta egy számos állatnak a legelőn?

Egy felnőtt, 500 kgr. súlyú szarvasmarhának 50 kg. fűre és 30—40 liter vízre van szüksége, ha azt kívánjuk, hogy jól fejlődjön és jól tejeljen.

Megtalálja ezeket a mai legelőkön?

Tavasszal igen, de nyáron csak kevés legelőn. Az aszály idején legtöbb legelő csak koplaló sétatér.

Miért nem találja meg?

Mert legelőink nincsenek szakaszokra osztva. Az állatok végigjárják az egész legelő területét. Nem hagyják nyugodni a fűvet. Mindehhez még az is hozzájárul, hogy legelőinket nem boronáljuk és nem trágyázzuk. A kútakat pedig nem tartjuk rendben. A gyomokat, bokrokat nem irtjuk.

Hogyan változtathatunk ezen?

A legelőt több fasorral, legalább négy szakaszra osztjuk, úgy, hogy egy-egy szakaszon legalább 3—4 hétig pihenjen a fű. Legyen ideje sarjazni és meghálálni a boronálás és trágyázásból álló gondozást. A kútakat rendben tartjuk, megfelelő hosszú és nagyságú vályút készítünk, a kút környékét pedig kikövezzük.

Ki felelős a rossz legelőért?

A rossz legelőért minden gazda felelős, aki tagja a legelő társulatnak, vagy községi legelő esetén községi lakós. Egyesülve, — a munkát közösen elvégezve, a legelhagyottabb legelőt is megjavítottuk.

Készíttessünk lelkiismeretes és gondos szakemberrel egy megfelelő üzemtervet és aszerint legeltessünk.

Kinek a kötelessége a nyári kisebb legelőjavításokat, főleg a gyomirtást elvégezni?

A pásztornak.

Miért nem szabad a pásztornak hosszú bottal járnia legelőn?

Azért, mert a jó pásztor nem üzi-veri az állatot. Nagy bottal felszerelve, mérgében könnyen igénybe veszi. Azután ha a pásztornak hosszú bot van a kezében, bizony szívesen rátámaszkodik, elbámul és így kötelességét nem teljesíti.

Milyen szerszámot kell a pásztornak magával hordania?

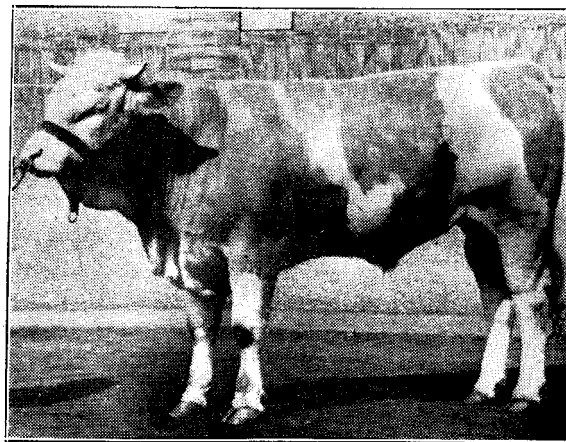
Kampós botra szerelt acatoló vasat.

Elég, ha a pásztor az acatoló vasat csak a kezében tartja?

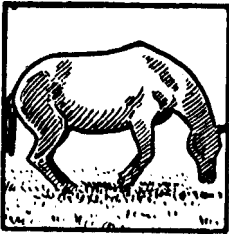
Nem elég, hanem a pásztornak az a kötelessége, hogy az acatoló bottal az állatok előtt járjon s gyomokat állandóan kivágja.

Mire kell még ügyelnie a jó pásztornak?

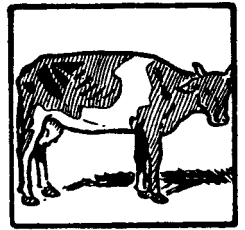
Arra, hogy az állatok vízellátásáról idejében gondoskodás történjék, figyelje és jegyze meg az étvágytalan, betegsége gyanús állatokat, ha a legelő nincs is szakaszokra osztva, saját jó belátása szerint úgy terelgesse az állatokat, hogy mindig maradjon szabad terület, ahol a fű zavartalanul fejlődhet.



„Mohács”, — a budapesti mezőgazdasági kiállításról EMGE által a vargasi közbirtokosságnak behozott tenyészbika. Tenyésztő: Pazonyi Elek Emil, Demecser, Szabolcs megye. Szül. 1938 aug. 10. Anyja tejh. 120 nap alatt 2.909 kg. tejszűt 3.7%, 108 kg, III, dinát nyert apaállat.



Rövid orvosi tanácsok állattenyésztők részére



Takonykór-e vagy mirigykór?

II. A takonykór.

A takonykór az egyipatás állatoknak rendszerint lassú (chronicus) lefolyású betegsége, melynek során a nyálkahártyákon, a bőrben és a belső szervekben szűcsésre hajlamos csomók és fekélyek keletkeznek. A betegség kórokozója (*Bacterium mallei*) emberre és húsevőkre is kifejti megbetegítő hatását.

A fertőzés módja.

A betegséget már a legrégebb időkben, fertőző tulajdonságát azonban csak Krisztus után a 4-ik században ismerték fel. Ehez képest időnként óriási pusztításokat vitt véghez a különböző országok katonaságának lóállományában. A természetes fertőzést beteg állatok orr- és tüdőváladéka, valamint a fekélyekből kiürülő genny közvetíti. Legkönnyebben tehát a beteg állatokkal közös jászollból táplálkozó vagy ugyanazon vályúból, vederből itatott állatok betegszednek meg, de gyorsan terjed a betegség a közös legelőre járó lovak közt is. A bőrfertőzés vagy sebzéshez, vagy pedig beteg állat által viselt szerszám okozta töréshez (dörzsöléshez) társul. Legveszedelmesebbek a látszólag egészséges, de lappangó módon beteg-gyanús vagy fertőzésre gyanús lovak. Nagy a szerepe a takonykór terjesztésében a lókereskedők, fuvarosok, kubikosok és vándorcigányok lovainak. Veszedelmesek a korcsmák, malmok, beszállóvendéglők istállói, amelyek annyira fertőzöttek lehetnek, hogy a bekötött ló már egyszeri etetéssel is fertőzheti magát.

Az egyipatások közül legfogékonyabb a szamár és öszvér, melyeken a betegségnek legtöbbszőr hevenyész (acut) alakja mutatkozik, míg lovakon rendszerint lassú lefolyású. Egyesek könnyebben, mások súlyosabban betegszednek meg, de leginkább a rossz tartás vagy fárasztó munkától legyöngültek.

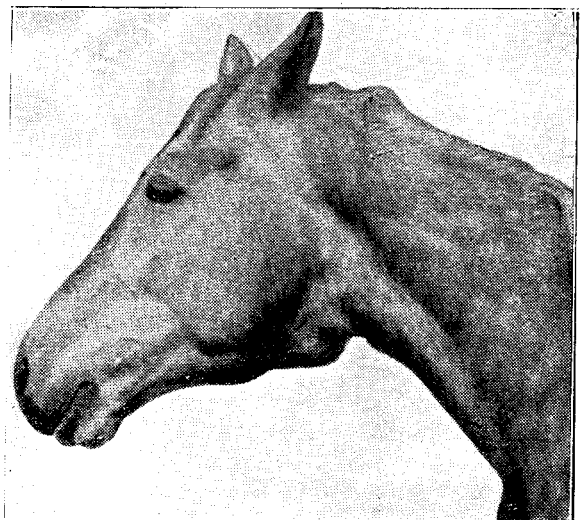
Tünetek és lefolyás.

Természetes fertőzés után legalább 2 hét, de néha hónapok is eltelnek, míg az időnkénti lázas állapoton kívül a belső szerveknek megbetegedésére utaló tünetek felismerhetőkké válnak. A takonykórnak ősidőktől kezdve háromféle alakját különböztetik meg: a tüdőtakonykórt,

orr-takonykórt és a bőrtakonykórt, jöllehet mind a három alak azonos betegség és ugyanazon az állaton egyszerre is megfigyelésre kerülhet.

A tüdőtakonykór lappangva, hónapokig fejlődik és tünetei talán csak olyankor válnak felismerhetőkké, amikor a beteg ló már több szomszédját megfertőzte. Néha hirtelen orrvérzés kelti fel a figyelmet, vagy véres nyálkának a kiökögése. Egyébként a betegségnek ez a formája csökkent munkaképességben, lassú lesóványodásban, időközi hőemelkedéshez társuló erőtlenségben, száraz köhögésekben nyilvánul meg. A keheességhez hasonló ez az állapot huzamos ideig fennállhat, míg vagy a bőrnek, vagy az orrnak, esetleg egy nyirokcsomónak megbetegedése világosságot derít a betegség eredeti okára.

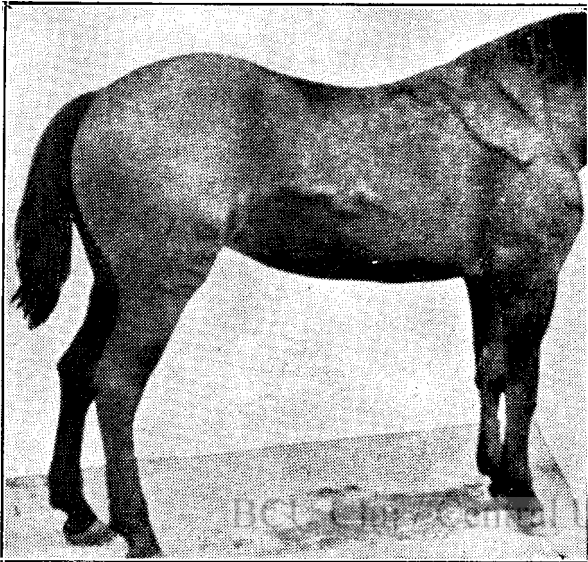
Az orr-takonykór az orr nyálkahártyájának kipirosodásával veszi kezdetét, amihez egy- vagy kétoldali, előbb savós, majd nyálkás, végül gennyes orrfolyás csatlakozik. Bőséges a váladék kilökődése köhögés, vagy prüszkölés alkalmával. A váladék az orrszárnnyakon barna pörkké szokott beszáradni. Hetek vagy hónapok múlva az orrsővény alsó harmadának nyálkahártyáján mintegy kendermag nagyságú szürke vagy sárgás csomók keletkeznek, melyek hamarosan szétesnek sáncolt szélű vörös alapú fekélyekké, de később szalonnás alapú, egyenellen szélű ki-



Takonykórós állalatti nyirokmirigy-duzzanat.

terjedt fekélyekké olvadnak össze. A fekélyek némelyike gyógyulhat is, amikor helyén, kiemelkedő, sugaras rendeződésű, fehérén fénylő heget találunk. Máskor a fekélyesedés olyan mélyreható, hogy az orrsövényt is átrágja.

Az állalatti nyirokcsomó a beteg orrüregnek megfelelő oldalon rendszerint *megnagyobbodott alapjával összenőtt, nem mozgatható tömött és csomós tapintatú, de nem fájdalmas, s legtöbbször nem is melegebb a rendesnél.*



Takonykóros csomók és megvastagodott nyirokerek.

Bőrtakonykór esetében a lábak, a mellkas vagy a has aljának bőrében vagy a bőr alatt borsó-bab nagyságú csomók fejlődnek; ezek közepükön ellágyulnak és fekélyekké esnek szét. A kisebbek egymással össze is folyhatnak, mikor is szürkés-vörös alapú, könnyen vérző, kraterszerű fekélyekké alakulnak át, melyeket szövettörmelek és nyúlós geny borít. A fekélyek közelében a bőralatti nyirokcsomók néha rózsafűzrszerűen sorakoznak egymás mellé. Ezt a kórképet a megfelelő nyirokór kötelszerű megvastagodása egészíti ki.

A takonykór lefolyhat néhány hét alatt, de évekig is elhúzódhat, miközben javulás, látszólagos szünet, majd ismét újabb tünetek mutatkozása jelzi a betegség fennállását, míg végezetül a takonykór heveny kiújulásának következményei elhullásra vezetnek. A takonykórnak nemcsak részleges, de teljes gyógyulása is lehetséges, mindazonáltal e tekintetben az állategészségrendőri szabályok mérvadók.

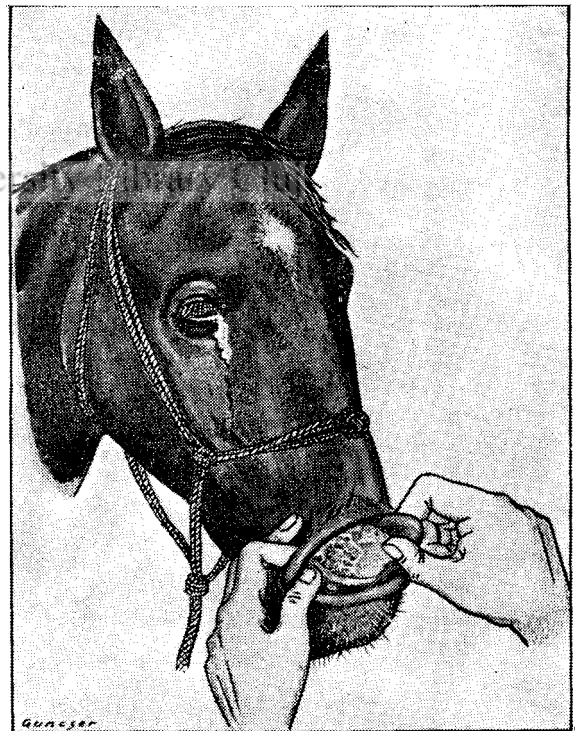
Megelőzés és leküzdés.

Az orrtakonykór felismerése a nyálkahártya fekélyesedésének hiányában nem a legkönnyebb feladat, miért is *takonykórra gyanusnak kell minősíteni minden egyoldali makacs orrfolyást és állalatti nyirokcsomóduzzanatot.*

Még nehezebb a tüdőtakonykór felismerése, mert a tüdőben végbemenő lassú elváltozások inkább csak keheesség fennforgására utalnak. Ezért *célirányos a kehes lovat különlegesen megfigyelni és az ellenkező bebizonyosodásáig ugyan csak takonykórra gyanusnak tekinteni.*

Bőrtakonykór felismerését megkönnyíti a fekélyesedés lassú fejlődése és még kisebb hajlamossága a gyógyulásra.

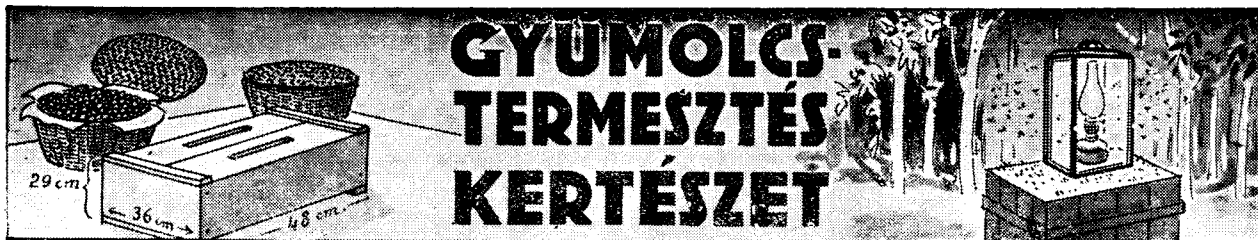
Napjainkban a takonykóros fertőzöttség felismerésének megkönnyítésére általánosan használatos diagnosztikai szer a mallein. A mallein előtt *fertőzőképes takonykór-bacilustenyészetnek a kivonata, tehát a bacillusok által termelt mérget tartalmazza.* Tudományos vizsgálatok kiderítették, hogy *minden takonykórral fertőzött szervezet érzékeny visszahatást árul el a takonykór okozója által termelt méreggel szemben.* Ezt a felídeezést az egész világon a *legszelebb körben alkalmazzák a takonykóros fertőzöttség minél korábbi felismerésére.*



Pozitív malleinreakció és fekélyes orrtakonykór.

Tekintettel arra, hogy az állategészségrendőri törvények nemzetközi megegyezés alapján minden nyílt takonykóros lónak azonnali kiirtását rendelik el, a betegség gyógyítására vonatkozó ismertetésnek nincs gyakorlati jelentősége. Sőt ellenkezőleg a törvény minden, nem állatorvos által végzett gyógyítási kísérletre szigorú mennyiségű és minőségű takarmányt kapnak. büntetést ír elő.

(Folyt. köv.)



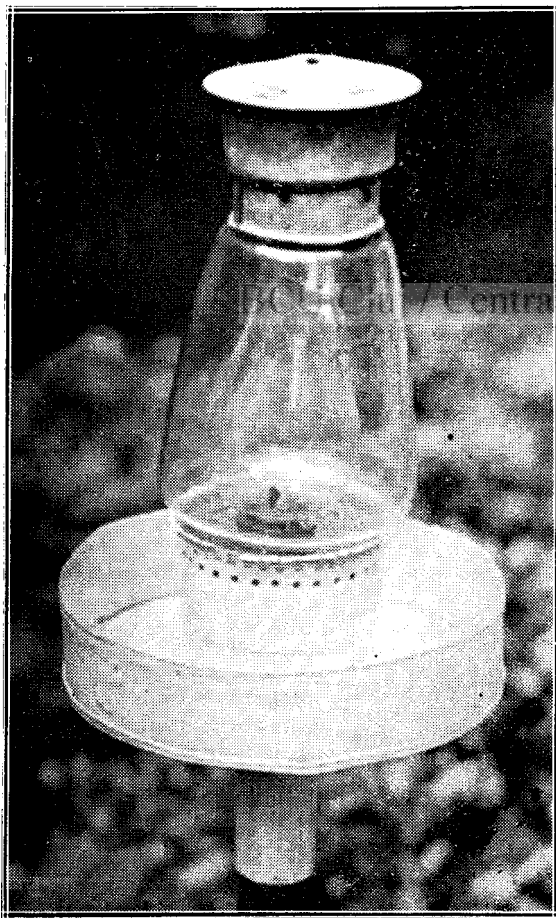
Gyümölcsstermelőkhöz!

Gyümölcsfáink elvirágoztak. Amennyiben a rügyfakadás előtti permetezéseket megejtettük, a kártévő rovarok egy része elpusztult. De a rosszul kezelt gyümölcsösök valóságos tenyésztői a kártévőeknek. Igen sok kártékony rovar telel át a talajban is, melyek rügyfakadás után ellepik a rendszeren kezelt kerteket is. Azon kerttulajdonosok, akik

kártékonykodik kertünkben. Ezek a gyümölcs és gyümölcsfa kártévő pillék rendszeren este repülnek, amiódon szélesend van és tudjuk azt, hogy a fényt szeretettel keresik fel. E tapasztalatból kiindulva állítottam össze az ábrán látható lámpát, ami egy viztartály fölött áll azért, hogy a lámpához verődő moly és egyéb káros estéli pilléket a viztartó összefogja. A lámpa üzemköltsége esténként 50 bani, 1 deci petróleum ára. Naplemente után gyújtandó meg és 10—11 órakor, ha a petróleum kifogyott, elalszik. Azután már a pillék sem járnak.

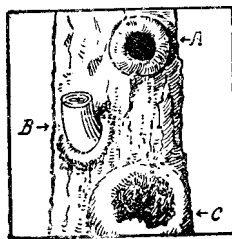
A lámpa ára legtöbb esetben már az első estén mégtérül akkor is, ha csak 4—5 drb. alma-, vagy szilvamoly pillét fog össze. Ha esetleg fátyolka is kerülne a viztartályba, azt a gazda a következő reggelen tegye nap-sütésre, ahol magához tér és tova száll.

Egy lámpa 200 m² területre elegendő ahhoz, hogy az ott repdeső pilléket összefogja. Ára 200 lei + a portó. A mellékelt ábráról lemintázható, esetleg megrendelhető az összeállítónál Biró Pál, Zimandul-Nou jud. Arad.



nem permetezhetnek, az itt közölt ábrán látható molypillefogó lámpával is megvédhetik a gyümölcstermésük egy részét, ha figyelembe veszik a következőket. Egy almamoly pille 80—100 tojást rak le, ugyanannyi gyümölcsre. A megfertőzött gyümölcs le hull. Ha az kifejlődhetne 5—6 kg. súlynak felelné meg, amelynek az ára olcsón számítva 50—60 lei. Tehát egy almamoly pille 50—60 lei kárt okoz a gazdának. De nemcsak az almamoly

A gyümölcsfák rákbetegsége.



A rákbetegség leginkább almafáinkon lép fel. Ritkábban körte- és cseresznyefákon. Kétféle rákbetegség van: a nyitott és csukott. Az előbbi nyílt, be nem hegyedő és évenként nagyobbodó sebet okoz, a csukott rákbetegség a fa héja alatt, dudorok alakjában képződik, nyitott sebet nem okoz, s nagyon hasonlít a vértetű okozta dudorokhoz.

A rákbetegség rendszeren oly fákon lép fel, amelyek talaj és éghajlat iránt nagyon igényesek, vagy tulgazdagon teremnek, s ezzel időelőtt legyöngülnek. Összes almafajtáink között az Ananász renét szenved leggyakrabban a rákbetegségtől.

A rákbetegség kétféleképp keletkezik. Vagy a téli fagyok okozta repedések után, amelyek a nyár folyamán részben begyó-

gyulnak ugyan, de a következő téli fagy újra tönkreteszti a zsenge sejtiszövetet, vagy a *Nectria* gomba útján. Ezen gomba a törzs vagy ágak fagy, vagy külérőszak okozta sebhelyeibe telepszik meg, s ott — bár igen lassan — tovább terjed s a sebhely évről-évre mind nagyobb lesz, s magától soha sem gyógyul be. Leggyakrabban a fagy okozta ráksebhelyet a *Nectria* gomba spórája elleni, úgy, hogy a két fajta rákbetegséget egymástól nem lehet megkülönböztetni.

Leghathatósabbban a rákbetegség terjedését úgy gátoljuk meg, ha minden nyitott sebhelyet gondosan kitisztítunk, s oltóviaszszal vagy előbb felforralt kátránnyal bekenünk. Ajánlatos télen a fák törzseinek déli

oldalát bemészelní, hogy a mész fehér színe a nap sugarait visszavetvén, a túlkorai nedvkeringés megindulását megakadályozva, az esetleges későbbi erős fagyok a fák törzsét fel ne repesszék.

Ha a rákbetegség ágakon lép fel, legajánlatosabb a beteg ágakat a sebhely alatt 10—15 cm.-nyire levágni, elégetni, s a sebhelyet gondosan bekenni. A fák törzsén levő ráksebhelyeket előbb éles késsel kitisztítjuk, azután még a sebhelyen körül 1—2 cm.-nyi fa- és kéregrészt vésővel kivágnunk, s a sebhelyet lisztte tört rézgalic, mész és forralatlan lenmagolajból készített péppel gondosan bekenjük.

Korponay Kornél.

Az EMGE székelyföldi gyümölcsvédelmi akciója.



Udvarhely megye több községében az idén jó gyümölestermés ígérkezik. A terméskilátások biztosítása, illetve a termés megvédése érdekében egyesületünk elhatározta, hogy *Ugron Pál* fiatfalvi földbirtokos és *Orosz Károly*

EMGE felügyelő vezetésével számos kisgazdánál kísérleteket fog végezni. E célból az EMGE díjtalanul becsájtja az érdekeltek rendelkezésére a gyümölcsvédelmi szereket.

A kísérlet három irányú lesz, és pedig: 1. a *rágó kártevők* ellen, amilyenek a bogarak, hernyók, stb., 2. a *szívókártevők* ellen,

ezek a különféle levél- és pajzstetvek, végül 3. a *gombakártevők* ellen, amilyenek a rágó, monilia, rozsdafoltosság, stb. A rágókártevők ellen *arsén*, a gombabetegségek ellen *réz* tartalmú permetezőszerek keverékével, egy munkával, egy menetben történik a permetezés. A szívókártevők ellen *bőrméreggel* permetezünk. Ahol a hernyók olyan tömegesen lépnek fel, hogy a földön nagymennyiségben vándorolnak egyik lekopaszott fáról a másikra, ott viaszpapírra kent hernyónyvet vagy kátrányt használunk.

Felhívjuk az érdekelt gyümölestermelő gazdaközönséget, hogy a tömegesen fellépő kártevők ellen, megjelenésük után mindjárt permetezzenek, mert csak így kerülhetők el a nagyobb károsodások.

Az EMGE Gyógynövény Termelési és Értékesítő Szakosztályának értesítései.



Millió és millió lej értékű gyógynövény terem és pusztul el minden évben Erdély erdőin és mezőin. Ott van a sok pénz az út és árokszélen, senki sem hajol le érte, mert nem tudják, nem ismerik, melyik a gaz és melyik a gyógynövény. Aki ismeri, az többnyire nem foglalkozik vele, mert pepecselő munka a gyógynövény szedés és szárítás, nehéz az értékesítése.

Ma már az értékesítés meg van oldva. Az E. M. G. E. szerződést kötött a Flomerom bukaresti gyógynövénybevásárló és értékesítő részvénytársasággal, a tagjaink által termelt és gyűjtött gyógynövények értékesítése céljából.

A gyógynövénygyűjtés és értékesítés szempontjából Erdély területét négy részre, illetve négy körletre osztottuk fel és pedig:

Az első körlet vezetője Bodor Kálmán szakosztályi előadó, címe Ulmeni-Sălaj, posta és vasutállomás Ulmeni-Sălaj. Idetartoznak: Bihar-, Szatmár-, Szilágy-, Beszterce-Naszód- és Máramaros megyék.

A második körlet vezetője: Gidófalvy István szakosztályi elnök, címe: Dăbăca, posta és vasutállomás Răscruți, jud. Cluj. Idetartoznak: Kolozs-, Torda-, Alsófőhé-, Kisküküllő- és Szamos megyék.

A harmadik körlet vezetője: Mikó László E. M. G. E. felügyelő, címe: Sânvasii, up. Mercurca Niraj, állomás helyben, jud. Mureș. Idetartoznak: Csík-, Marostorda-, Udvarhely-, Háromszék-, Brassó-, Fogaras- és Nagyküküllő megyék.

A *negyedik körlet* vezetője: Biró Pál az E. M. G. E. gazdasági felügyelője, címe: Zimandul Nou, jud. Arad, posta és vasútállomás helyben. Idetartoznak: Arad-, Temes-, Krassó-Szörény- és Hunyad megyék.

A négy körletvezető segítségével vannak az E. M. G. E., vármegyei felügyelői, illetve azok a megyei vezetők, akik erre a tisztségre önként vállalkoznak.

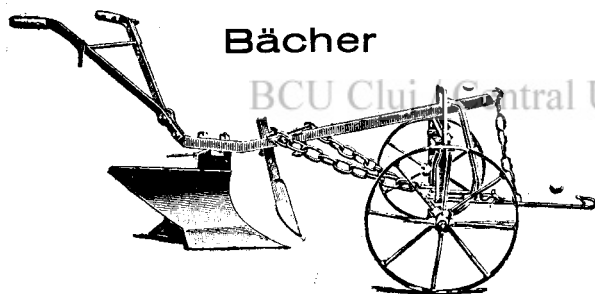
A gyógnövénygyűjtők tájékozódás végett forduljanak a megyéjük körletvezetőjéhez, ugyancsak oda forduljanak azok is, akik az egyes megyékben, illetve községekben vállalni óhajtják a gyűjtés vezetését.

Vannak olyan növények, amelyeket bármilyen mennyiségben el tudunk adni; ezek a következők: a *bodzavirág*, ha szép kénsárgán van megszárítva, a *székfűvirág*, ha csak a fej van leszedve, pontmentes és semmi idegen anyag nincs benne, a por és apró fejletlen virág ki van belőle rostálva. A *hársfavirág* külön szedve a korai és külön a késői vagy ezüst hársvirágot, ha szépen sikerült a szárítás. A *pipacs* virág is nagyon keresett, ha nem penészes, nem áll csomókban és szép sötét vörös a színe. Az őszi *kikirics*, a *körisbogár*, *árvacsalánvirág*, *cseresznyár*, *macskagyökér*, *köménymag*

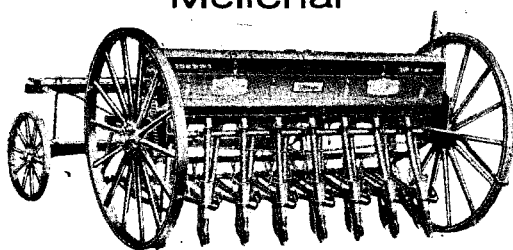
mind olyan árukat szolgáltatnak, melyek bármilyen mennyiségben eladhatók. Külön meg kell említenem az *anyarozsot*. Ezt az emberiség tápláló gabonájában előforduló crós mérget gyűjteni kell, mert nagyon magas áron lehet értékesíteni. Ugyancsak nagy súlyt kell fektetni a *nadragulya* és a *beléndek* gyűjtésére, mert szép jövedelmet lehet azokból biztosítani.

Bodor Kálmán.

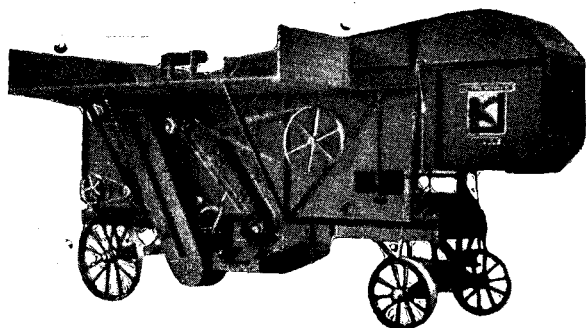
Oltóviasz. A rágott érzékeny sebek bekenésére a gyümölcsfakatrány helyett oltóviaszt ajánlottunk. A katrány fertőtleníti, de marja is a faszöveteket, ezért olyan helyeken, ahol a tápnedvek áramlását mielőbb biztosítani akarjuk, oltóviaszt használjunk. All ez a fagyóitok kitisztogatása után azok bekenésére is. Az oltóviasz azonban költséges anyag. Házilag valamivel olcsóbban előállíthatjuk. Készítése a következő: Vasedényben lassu tűznél felolvasztunk 1 kg. fehér szurkot vagy fehér gyantát, aztán a tűzről levesszük és kissé hűlni hagyjuk. Lehűlés után a tűztől távol, keverés közben 3 dl. spirituszt öntünk hozzá, végül még ¼ deciliter lenmagolajat vagy 10 dgk. fagyut keverünk hozzá. Minden anyagot langyos állapotban el kell keverni. Ha a viasz nyitott edényben hosszabb ideig áll, a spiritusz elpárolog belőle és így megkeményedik. Ez esetben felmelegítjük és a tűztől távol kb. 1/3 résznyi spirituszt keverünk bele, amikor is újra kenhető lesz.



Bächer



Melichar



Hofherr-Schranz-Clayton-Shuttleworth-Bécs

Mezőgazdasági
gépszükségletét,
a

gyakorlatban jól bevált gyártmányainkból
kedvező fizetési feltételekkel
beszerezheti:

Maşini Agricole şi Industriale

Bächer-Clayton-Melichar

S. A. R.

Cluj, Str. Petru Maior Nr. 15.



81

A szükségelt gépekről
kérjen vételkötelezettség nélkül
árajánlatot!

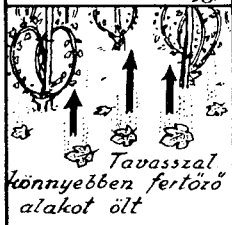


A peronoszpóra fejlődése és ellene való védekezés.



A földre hullott levelekben telet

A peronoszpóra vagy más néven szőlőragya (latinul *Plasmopara viticola*). Északamerikából került hozzánk és mint minden gombabetegség, spórák útján szaporodik. A peronoszpórának kétféle spórája van: 1. Téli ellenálló és 2. nyári könnyen elpusztítható. A téli spórák a földre hullott levelekben vannak.



Tavasszal könnyebben fertőző alakot ölt

Tavasszal — a meleg és nedveség hatására — esirázásnak indul és könnyebben fertőző alakot ölt. A téli spórából rajzó sejtek születnek.



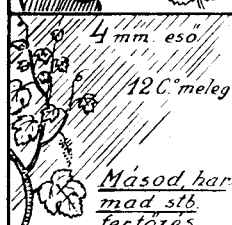
Első fertőzés

Az első fertőzést a peronoszpóra jelző állomás jelenti. Mint ismeretes az első fertőzéshez 10^m eső szükséges és 10—12 °C legalacsonyabb éjszakai hőmérséklet. A levél nagysága 2×3 cm kell legyen.



10-12 nap lappangási idő

Lappangási időnek a fertőzéstől a betegség kitöréséig — tehát a peronoszpóránál a fehér bevonat megjelenéséig — eltelt időt nevezzük. A peronoszpóra lappangási ideje alatt permetezzünk ½%-os bordói lével.



Másod, harmad stb. fertőzés

A második, harmad stb. fertőzést szintén a peronoszpóra jelző állomás jelenti, amint 4^m eső esett és éjszaka 12 °C volt a legkisebb hőmérséklet. Ez esetben ¾%, majd 1%-os bordói lével védekezünk.



6-9 nap lappangási idő

Az utófertőzéseknél a lappangási idő már rövidebb. Ezért a permetezésre kevesebb idő áll rendelkezésünkre. A peronoszpóra naptár pontosan feltünteti a lappangási időt a különböző hónapokban.



Utófertőzés hatása

Az utófertőzés megtámadja a fürtöket, elfonnyassza, majd fehér bevonattal lepi el. A fejlődő bogyók összeráncosodnak. Nagy veszély esetén porozunk rézgálicporral, 1 kg. kristályos rézgálic hevítés útján nyert porával, szitán összekeverjük 1¼ kg. porrá oltott finom mésszel.)



A peronoszpóra ellen bordói lével védekezünk, ezért tanuljuk meg a helyes készítési módját: Egy hektóliter, tehát 100 liter vagy 10 veder ½%-os bordói léhez, fél kg. rézgálic és fél kg. sűrű szalonnás oltott mészt (tehát nem a rézgálic súlyának kétszerese amint

az a divatban van) valamint egy hektó lágy, — lehetőleg esővíz, szükséges.

A rézgálicot zacskóba vagy kosárba téve a kádon keresztbe tett rudra függesztjük és így feloldjuk a felemennyiségű vízben.

A meszt egy 10 literes vederben jól elosztjuk, majd egy sűrű szitán keresztül átmoszuk egy nagyobb kádba a víz másik felével. Ez a mésztej.

Ezután a mésztejhez állandó kavarással közben vékony sugárban hozzátöltjük a rézgálic-oldatot. Jól jegyezzük meg: a rézgálic oldatot a mésztejhez és semmi esetre sem fordítva, mert így jobb hatású a bordóilé és alacsonyabb százalékkal is ugyanazt az eredményt érjük el, mint töményebb, tehát drága oldattal.

A kész bordóilé semlegességét jelzőpapírral ellenőrizzük. A fenolftaleinos fehér papir gyengén rózsaszínűvé kell változzon, a piros vagy szürke lakmuszpapír pedig kékre. Ha ez nem következik be, úgy kevés mésztej hozzáadással segítünk, addig amíg a kívánt színváltozást elérjük.

A jó bordóilé világoskék színű. A megpermetezett szőlőtön nem látszik tulságosan. A világosfehérre mázolt szőlő csak a kezelő tudatlanságát hirdeti nem pedig annak szorgalmát.

Milyen erős oldatot használunk? A mai drága rézgálic árak miatt az első permetezéshez ½%-os bordóilevet, a másodikhoz ¾%-osat és ha szükséges a harmadik permetezés is 1%-os oldatot.

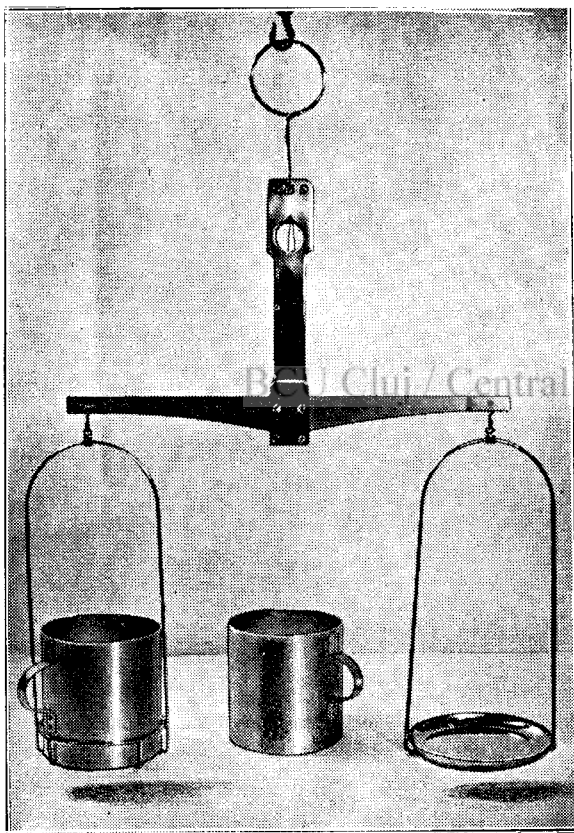
Mikor permetezzünk? Amikor a peronoszpóra-jelzőállomás bírül adja. Kivételt csak a szőlő virágzásának befejezése képez. Ugyanis ez alkalommal jól megpermetezzük ¾%-os oldattal különösen a fejlődő fürtöket.

Hogyan permetezzünk? Mindég alulról felfelé a levelek fonákját permetezzük, mert itt történik a fertőzés. A gyengébb oldat gondos munkát kíván, tehát inkább lassabban dolgozzunk, mert megtérül a rézgálic árán és a jobb minőségű termésen.

SZAKKÖZLEMÉNYEK

KISEBB

Juhok tejtermésének ellenőrzése. Bemutatjuk annak a tejmérlegnek képét, amelyet azért készítettünk, hogy egyik népies cigája félvértenyészet anyáinál meg lehessen kezdeni a tejellenőrzést, illetve ennek eredményére támaszkodva, a legjobban tejelő anyák kiválogatását. Az eljárásnak az a lényege, hogy az első fejési naptól kezdve az elapasztásig minden 14-ik napon meg kell mérni minden előre megszámozott

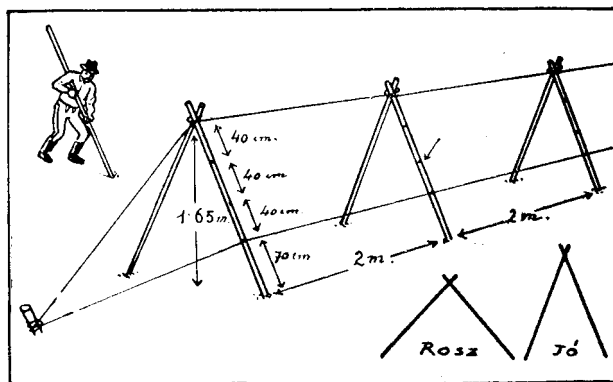


fejősanyának a napi tejmenyiségét. Ha összesen az így nyert számokat összcadjuk és 14-el megszorozzuk, megkapjuk azt a számot, amelyik a bárány elválasztása után termelt és kifejt tejet grammokban mutatja. A fejés folytonosságát biztosítja a két teljesen egyforma súlyú $\frac{1}{2}$ liter őr-tartalmu alumínium edény, ezekbe fejtik az anyák tejt. Amíg juhtenyésztőink meg nem kezdik az anyák tejtermelésének mérés útján való rendszeres ellenőrzését, nemcsak láttatlanban cserégetik juhaikat, hanem teljesen kiszolgáltatják magukat a számadó juhászok önkényének.

Takarmányszárítás Lipcsében.

A lipesei Wachau-lovagbirtokon, — ahol három év előtti tanulmányútam során egy hónapot töltöttem, — érdekes módszerrel szárították a takarmányt. A svéd húzalos szárítási rendszert egyesítettük a nálunk is használatos házfedél alakú üsztürükön — állványokon való szárítással. A lipesei húzalos szárító állványhoz kevesebb drótanyag szükséges, viszont valamivel lassabban szárad rajta a takarmány, mint a svéd rendszerű szárítón és a felrakása is hosszabb időt vesz igénybe. Azért egyes, — különösen szeles helyeken — mégis indokolt ezen rendszer bevezetése.

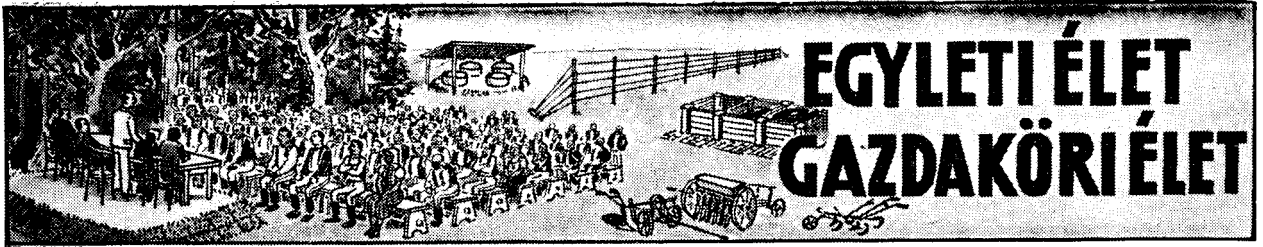
A lipesei szárító hossza 25—30 méter volt és mindég az uralkodó szél irányában állítottuk fel, úgy, hogy alatta állandó lég-húzat volt. Készítésénél egy erős cöveket vertünk be, majd ettől legalább 4 méterre megkezdjük a karópárok felállítását. A karók alsó végét egyszerűen a földbe nyomtuk, de csak olyan mélyen, hogy jó tartása legyen. A felső végeket a cövektől húzott 4—5 mm.-es húzallal kötöttük össze. Ahhoz, hogy a karót jól ki tudjuk feszíteni, — amikor a karók végeit összekötjük, — tanácsos a fordított V alakú párt egy kicsit a cövek felé dönteni, majd két kezünkkel megfogva, a rendszeres merőleges helyzetbe nyomni. A következő karópárokat a felső húzal továbbvezetésével az előzőtől 2.5—4 méterre kötjük ki.



Amikor a 25—30 méteres szakaszon elhelyeztük a karókat, az utolsó karópártól a felső feszítő húzalt egy 4 méter távolságban levő cövekhez kötöttük, majd a karók oldalait kézfűrészsel bevágtuk. Az első bevágást a földtől 70 cm.-re végezzük, majd minden 40 cm.-re folytatjuk. Miután ezzel is elkészültünk, kifeszítjük a 2—3 mm. vastag szárító húzalokat és csak úgy nyersen felrakjuk a lekaszált takarmányt.

Derős, napos időben 5—6 nap alatt száradt meg a széna, míg borús időben 10—12 napot vett igénybe.

Seyfried Ferenc



Elmaradt közgyűlési felszólalás.

Irta: Sz. Szakáts Péter.

Megvalljuk, igaz örömünkre szolgált, — amikor négy évvel ezelőtt azt láttuk, hogy az Erdélyi Magyar Gazdasági Egylet újonnan választott elnöke: Dr. SZASZ PÁL nagy lendülettel fogott hozzá a gazdatársadalom széleskörű megszervezéséhez. Addig ismeretlen új módozatokkal alapozta meg szándékának kivitelét. Rátermetett szakemberekből vezékkart szervezett maga köré.

Gróf Mikó Imre óta az egyedüli EMGE elnök, aki belátta, hogy miként egyetlen katonával csatát megnyerni nem lehet, úgy egyszerű elgondolásait, céljait sem valósíthatja meg egyetlen tisztviselőjével. Célul tűzte pedig maga elé egyrészt a gazdatársadalmat hatalmas vagyonszervezetbe tömöríteni, másrészt, mint a jó vetőmagot, — két kézzel hinteni írásban és szóban a haladó gazdálkodás ismereteit.

Első gondja volt az egylet szaklapjának, az Erdélyi Gazdának, gyökeres átszervezése, melynek rendjén a lap élére főszerkesztői minőségben olyan név került, — amelynek viselőjét: Gr. Teleki Ádámot, mint gr. Mikó Imre dedunokáját, vérbeli kapcsolatot köti az Erdélyi Magyar Gazdasági Egyletnek.

A lapban pedig sok jeles szakférfiú révén találkozunk az általuk írt tudományos cikkekkel kapcsolatban.

Elnökünk a vármegyéket kerületekre osztotta s azok élére felügyelőket s alfelügyelőket állított, akik közvetlen érintkezést tartanak fenn

a gazdatársadalommal, oktatta és buzdította őket a tömörülésre. A központban is intenzív munka folyik, gyarapított jeles tisztviselői karral.

Alkalmi előadásokon, tanfolyamokon tudós gazdák osztják a szakismereteket.

No, hát ez szokatlanul sok. Mégis mindenkinek a munkája kevés ahhoz, amit maga az elnök végez, nemcsak a központban, hanem az egész országgrészen. Ott van mindenütt a nagygyűléseken, tanfolyamok záróvizsgáin, s elragadó, nagyszerű beszédeivel buzdít, lelkesít, dícsér s ha kell, dorgál. Valósággal magához ragadja a gazdákat. Ezeknek a munkatársaknak köszönhető, hogy ma közel félszáz ezer gazdakatonára áll vezéri zászlaja alatt.

De elnökünk itt még nem szándékszik megállni. De ne álljon meg az öntudatra ébredt gazdaközönség sem, hanem sorakozzék minden önzertes, haladni vágyó magyar gazda elnökünk által lobogtatott zászló alá olyan számban, amely még méltóbb lenne hozzánk, mintegy másfélmillió magyar gazdatársadalomhoz.

Isten tartsa meg nagyérdemű szeretett elnökünk életét, drága egészségét, ernyedetlen munkásságát, hogy a saját meglegedésére és a gazdaközönség büszkeségére és boldogságára megvalósíthassa mindazt, amit még maga elé tűzött.

Nagyjában ezeket mondottam volna el a mult évről szóló jelentés kapcsán, ha a közgyűlésen résztvehettem volna.

Háziipari tanfolyam Nagyenyeden.

Az E.M.G.E. Háziipari Szakosztálya a nagyenyedi róm. kath. és ref. nőszövetségek kezdeményezésére május hó 26-ki kezdettel hathetes háziipari szövótanfolyamot rendez.

A tanfolyam iránt nemcsak a városban, de a környékbeli falvak lakosságának körében is igen nagy érdeklődés nyilvánul meg. A tanfolyam hallgatói közt ott vannak a város előkelő uriaszonyai és leányai is, amivel nemcsak példát adnak, hanem maguk is átérzik azt, hogy a mai időkben milyen nagy fontossága van minden család számára a háziiparnak.

A tanfolyam előadója Major Zsuzsika a hazai szövésbeli jártasságát külföldi tanulmányúton is gyarapította. Segítőtársa Bogyó Jánosné zabolai illetőségű szövőasszony.

A tanfolyam lelkes vezetője dr. Müller Jenőné, kinek legtöbb érdeme van a tanfolyam megrendezésében.

A tagdíjakról.

Vajjon mikor jutunk el a közösségi élet ama tökéletes erkölcsi színvonalára, amikor a közösségi szervezet tagjai figyelmeztetés nélkül is megfelelnek hivatásuknak s pontosan teljesítik azokat a kötelességeket, amiket önként vállaltak? Az az évi 60 lej, ami az E. M. G. E. egy évi tagsági díját jelenti, — minden különösebb gond nélkül előteremthető és kifizethető. Mánapság könnyű érveket találni és a nehéz életviszonyokra hivatkozni. Ugyanakkor jól tudjuk, hogy bizony gyakran céltalan és haszontalan dolgokra is többet költ egy gazda hónaponként, mint az a kicsiny összeg, amiért egy éven át kapja az Erdélyi Gazdát.

Gazdatestvéreinkhez fordulunk tehát, hogy ne várjanak sürgetések, figyelmeztetéseket, hanem mindazok, akik ezideig elmulasztották, — haladéktalanul küldjék be a tagsági díjat.

Az EMGE elnöke a magyar gazdatársadalom fontosabb kérdéseiről tárgyalt a fővárosban.

Dr. Szász Pál az Erdélyi Magyar Gazdasági Egyesület elnöke nemrégiben több napot töltött a fővárosban, Ennek során látogatást tett *Constantin Garoflidnál*, a Mezőgazdasági Szindikátusok elnökénél. A megbeszélések a mezőgazdasági terményértékesítés kérdése körül mozogtak. *Jonescu Sisești* földművelésügyi miniszternek viszont terjedelmes beadványt nyújtott át, melyben részletesen feltárta gazdatársadalmunk helyzetét s azokat a körülményeket, amelyek gazdatársadalmunkat munkájukban akadályozzák. Közölte a miniszterrel, hogy az EMGE tervbe vette a tenyészállat törzskönyv bevezetését és rövidesen összeírja és nyilvántartja a magyar gazdák kezén lévő eladásra váró tenyészállatokat. Szőnyegre került még a mezőgazdasági kamarákban való arányos képviselőtünk ügye, a csiki magánjavak kérdése, a gyergyószentmiklósi legelő probléma stb. A földművelésügyi miniszter az előterjesztésekre adott válaszában nyomatékosan hangsúlyozta, hogy készséggel támogatja egyesületünket céljai megvalósításában. Lépéseket tesz az EMGE folyamatos munkájának biztosítása

érdekében is. Örömmel üdvözölte két újabb akciónk beindítását; a tenyészállat törzskönyvezésének bevezetését és a tenyészállatok nyilvántartását. Kérte, hogy az eladott tenyészállatokról elkészítendő kimutatást küldjük meg a földművelésügyi minisztériumnak is, hogy a lehetőségek arányában szintén vásároljon belőlük. A csiki magánjavakra vonatkozólag jelezte, hogy rövidesen napi-rendre tüzi az ügyet és kivizsgálhatja a gyergyószentmiklósi legelősérelmet is. A mezőgazdasági kamarákban való arányos képviseletről azonban nem adott megnyugtató választ. *Ionescu Sisești* szerint a kamarák ügye kormány megbeszélés tárgyát fogja képezni. Végül a miniszter kijelentette, hogy a minisztérium végrehajtó közegeinek kiadandó és a mezőgazda társadalmat általában érdeklő rendeletek egy-egy példányát tájékoztatás céljából eljuttatja az EMGE-nek is.

Elnökünk a kisebbségi miniszterrel is tárgyalt, akinek tudomására hozta, az adóvégrehajtás körül elhangzott panaszokat, kérve azok mielőbbi kivizsgálását és a hibás tisztviselők felelősségre vonását.

Válasz egy kisgazda levelére.

Mostanában egyre több tanácskérő levelet hoz a posta. Az egyikből például az alábbiakat olvashatjuk:

„Összesen két igavonó állatom, két lovam volt. Mind a kettőt igénybe vették a hatóságok. Nincs mivel földjeimet megműveljem. Utbaigazítást kérek, hogy mitévő legyek.

A fennálló törvények és rendelkezések értelmében a mezőgazdasági mozgósítás helyi bizottsága, vagyis a községi előljáróság a mezőgazdasági kamara szerveivel egyetemben kellene megállapítsa, hogy a mezőgazdasági munkálatok zavartalan menete a falvakban hány emberi és állati munkaerőt igényel. Az ily irányú hivatalos megállapítást a gazdák névszerinti feltüntetésével az előljáróság a vármegyei prefekturának, illetve a mezőgazdasági kamarának kell felterjessze. Ezek viszont a katonai hatóságoknak. Olyan esetekben viszont, amikor az érdekelt gazda közvetlenül a katonai hatóságokhoz folyamodik, községi bizonyítvánnyal kell igazolnia kérvényének adatait.

Igen ám, csak hogy mindez időt vesz igénybe. Addig is, míg a kérvény elkészül és

eljut a megfelelő helyre, — továbbá hivatalos úton kivizsgálják az ügyet, bizony idő telik el. A szántás, vetés, boronálás, kapálás, vagy termények behordása viszont időhöz van kötve. Mi tehát a teendő?

Emlékeztetjük gazdatestvéreinket az EMGE. évek óta hirdetett legfontosabb alaptételére, a gazdaközösségi életre. Azok a gazdák, akik nem nélkülözik a szükséges emberi és állati munkát, illetve igaerőt, haladéktalanul siesenek a bajbajutottak támogatására. Ne várjanak hatósági utasításokat, figyelmeztetéseket, hanem szerezzenek érvényt a közösségi szellemnek s a közösségi élet törvényeinek. Gondoljanak arra, hogy ők is hasonló helyzetbe kerülhetnek.

Azokban a falvakban, ahol gazdakörök működnek, tegyenek kezdeményező lépéseket. A gazdaköri elnök írja össze a támogatásra szoruló tagokat és szervezze meg a segítséget.

A gazdakörök most, a nehéz időkben kell bizonyosságot tegyenek életképességükről és arról, hogy az a sokat emlegetett magyar gazdaegység nem üres szólam, hanem élő valóság.

Fontos tudnivaló.

Az E. M. G. E. 1940. évi közgyűlése, — egyesületi tagok sorából elhangzott indítvány alapján egyhangulag elhatározta, hogy az egyesületi tagdíjakat a mai viszonyoknak megfelelően, a tagok anyagi teherbíró képességeinek, illetve birtokának arányában felemeli.

A mai viszonyok között, amikor gazdatársadalmunk mindig nagyobb követelményekkel lép fel egyesületével szemben — a drágaság állandóan nő, a hivatalos lap előállítás költségei emelkednek —, lehetetlenség a tagdíjak szerény, de teljesen indokolt felemelésétől továbbra is elzárkózni.

Az egyesület célkitűzéseinek, a gazdatársadalommal szemben vállalt kötelezettségeinek csak úgy felelhet meg, ha a legszükségesebb anyagi eszközök rendelkezésére állanak.

Mindezek figyelembevételével a közgyűlés egyhangu határozattal 1941. évi január hó 1-én kezdődő érvénnyel az alábbiak szerint állapította meg a rendes tagdíjak évenként fizetendő összegét.

Az E. M. G. E. rendes tagdíja egy évre 1941 január hó 1-től.

- | | |
|--|--------|
| 1. Kisgazdák részére egy évi tagdíj 30 kat. holdig változatlanul marad — | 60 L. |
| 2. Lelkészek, tanítók és gazdatisztek részére — — — — — | 60 „ |
| 3. Birtokkal nem rendelkező tagok számára — — — — — | 60 „ |
| 4. 30—60 katasztrális holdig — — — | 100 „ |
| 5. 60—100 katasztrális holdig — — | 200 „ |
| 6. 200 holdon felül — — — — — | 500 „ |
| 7. Gazdakörök, szövetkezetek részére | 100 „ |
| 8. Vállalatok, bankok részére — — | 500 „ |
| 9. Alapító tagdíj egyszersmindenkorra | 5000 „ |

Az EMGE tagjai az egyesület hivatalos lapját az Erdélyi Gazdát a jövőben is külön díj fizetése nélkül, tagsági illetmény fejében kapják.

Az Erdélyi Gazda előfizetési díja 1941 január hó 1-től.

1. Az Erdélyi Gazda előfizetési díja belföldön, azok számára akik nem tagjai az EMGE-nek — — — — — 240 L.
2. Külföldi előfizetési díj — — — — — 340 „

A közgyűlés egyhangulag elfogadott határozatát abban a meggyőződésben hozzuk Gazdatestvéreink tudomására, hogy a mai nehéz időben minden magyar gazda meghozza szívesen ezt a csekély áldozatot Erdély egyetlen magyar mezőgazdasági érdekképviseleti szervéért, — az EMGE-ért.

Ma mindnyájunknak a legmesszebbmenőleg takarékoskodnunk kell. A gazdaérdekek szolgálatáért hozott áldozat nem áll ellentétben a takarékosági elvekkel, mert az EMGE tevékenységének fokozása érdekében hozott áldozattal elsősorban önmagunkat támogatjuk és csak úgy teszünk lehetővé az egyesület számára, hogy tagjainak minden irányban a legnagyobb kedvezményeket és előnyöket biztosítsa. Kérve Tisztelt Tagtársainkat, hogy birtokuk, vagy bérletük területét bejelenteni szíveskedjenek, vagyunk

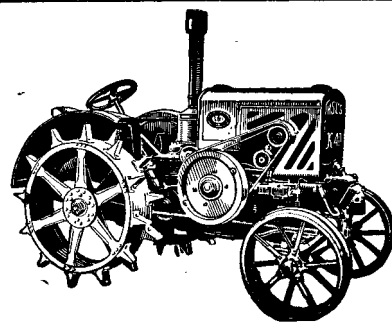
Magyar gazdatestvéri üdvözléssel:

az E. M. G. E. Elnöksége.

Hofherr-Schrantz-Clayton-Schuttleworth Rt. Budapest.

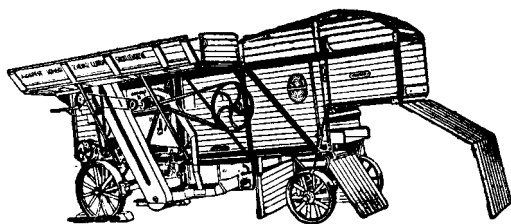
„HSCS“ nyersolajtraktorok,
„SUPERIOR“ acélvázás cséplőgépek,
vetőgépek.

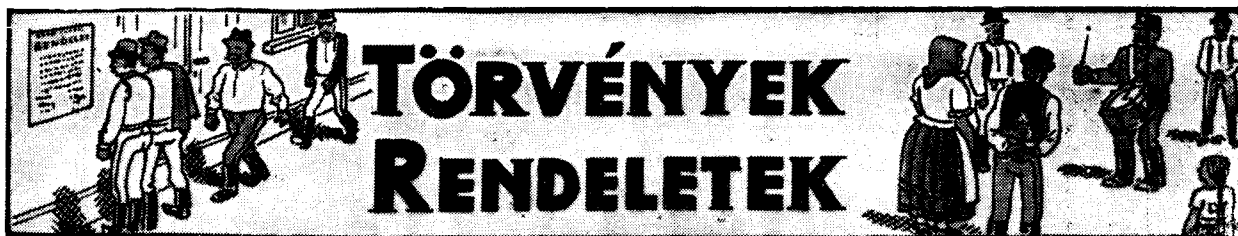
valamint az összes egyéb
mezőgazdasági gépek leg-
tökéletesebb kivitelben.



Kaphatók:

Turnătorie de Fier și Fabr. Mașini din Cluj S. A.
Secția: Mașini Agricole Cluj, Calea R. Ferdinand 62.
Telefon: 12-17.





A belföldi gyapju felhasználása és forgalmának újabb szabályozása.

A hivatalos közlöny május 27-i számában törvény jelent meg, amely újból szabályozza a belföldi gyapju felhasználását és forgalmát. Ez a törvény gyökeresen megváltoztatja az eddig érvényben levő szabályokat s a gyapjut, valamint az azzal rokon termékeket teljesen kivonja a szabad forgalomból. Az új rendszernek az a célja, hogy a hadsereg szükségleteit mindenekfelett biztosítsa és megakadályozza a gyapju esetleges felraktározását, vagy a vele kapcsolatos spekulációt. Éppen ezért a törvény első szakasza kimondja, hogy mindazok a gyapjukészletek, amelyek a törvény megjelenésének időpontjában raktáron találhatók, úgyszintén a törvény megjelenése után termelt gyapju a nemzetgazdasági minisztérium rendelkezésére áll, hogy a hadsereg és a polgári lakosság szükségleteit kielégíthesse. A gyapjut ezentúl csak az új törvény által megjelölt módon lehet eladni, venni, vagy bármilyen más formában átruházni.

Minden szabály alól azonban van kivétel és így a gyapju forgalmának ez a szigorú szabályozása sem marad kivétel nélkül. Továbbra is a szabad forgalom tárgyát képezi a bőrről lenyírt gyapju. A „curkán” gyapju eladása pedig 50 kilogrammig nincs semmi korlátozásnak alávetve földművesek között, ha az a vásár saját szükségleteiket célozza. Legfontosabb kivétel azonban az, amit a törvény 3-ik szakasza létesít s amely így hangzik:

„A falusi gazdaságok normális mennyiségben szabadon felhasználhatják saját házi és személyzeti szükségletükre azt a gyapjut, ami saját tulajdonukat képező juhoktól származik. Fentti kivételektől eltekintve mindazok, akiknek gyapju van birtokukban, kötelesek a törvény megjelenésétől (május 27) számított 20 napon belül bejelenteni a helybeli előljárásnál, hogy milyen minőségű és mennyiségű gyapjuval rendelkeznek. A már szállítás alatt álló gyapjut az áru átvételétől számított 10 napon belül kell bejelenteni.

A vallomások bélyeg és illetékmentesek.

A gyapju összegyűjtésének és elosztásának lebonyolítására a törvény külön szervezetet létesít, amelyek minden év augusztus 31-ig össze-

gyűjtik az addigi nyírásokból származott gyapjut. A gyapjuk árát szintén központilag állapítják meg minden év április 1-ig s azt a hivatalos közlönyben teszik közhírré. Az elosztás a nemzetgazdasági minisztérium útján történik, amely mellett ebből a célból külön bizottság alakul, az érdekelt minisztériumok s a termelők egyesületeinek megbízottjaiból. Az elosztás alapelveit a törvény következőkben határozza meg: Mindelekelt megállapítandó a katonai megrendelések mennyisége, a felesleg pedig azok között a posztó, szövet, fonógyárak és szövődék között osztandó meg, amelyek gyapju, vagy más rokon termékekkel dolgoznak. Ezek a vállalatok a gyapju árán kívül bizonyos mellék taxákat is fizetnek, ami a földművelésügyi, pénzügyi és hadügyi minisztériumok között oszlik meg.

Az elosztás és gyűjtés megszervezésével kapcsolatban az erdélyi magyar gazdatársadalmat közelebbről érdekli a törvény 18-ik szakasza, amely lehetővé teszi a nemzetgazdasági minisztérium számára, hogy a gyapju összegyűjtésével, a taxák behajtásával, az áru elszállításával és elosztásával ne csak hivatalos közegeket bizzon meg, hanem olyan mezőgazda és iparos egyesületeket is, amelyek ezt a feladatot hajlandók vállalni. Ilyen esetekben a minisztérium külön megállapodást köt az egyesületekkel.

A továbbiakban a törvény szigorú büntetéseket állapít meg, amelyekkel a törvény intézkedéseinek megszegését tiltja. Az első figyelmeztetés után a büntetés 10.000 lejtől 50.000 lejig terjed. A fentebb említett bevallások elmulasztását 500 lejtől 20.000 lejig terjedhető bírsággal sújtja. Körülbelül ekkora büntetések járnak egyéb kihágásokért is. A gyűjtőszervezetek büntetése 10.000 lejtől 50.000 lejig terjed és ellene semmiféle jogorvoslatnak nincs helye. Másokkal szemben 500 lejtől kezdődnek a büntetések és esetenként 100.000 lejig is emelkednek.

Ezek a jegyzőkönyvek azonban fellebbezésel támadhatók meg az illetékes törvényszéken.

Végezetül átveszi az előző rendszerből már ismert intézkedést, hogy a gyapju szállítása bizonyos mennyiségen túl a percepcia (adóhivatal) engedélyéhez van kötve s ezt a mennyiséget 50 kilogrammban állapítja meg.



Hol terem a búza?

Gazdatestvéreinket bizonyára érdekli, hogy egyik legfontosabb terményünk, a búza hol és milyen mennyiségben terem. Ezért közöljük az alábbi számokat.

Földrész:	1000 hektár vetés	termés kocsis (10.000 kg.)	átlag hektáronként
Európa Oroszország nélkül ..	32.000	3.900.000	12 q
Oroszország (az ázsiai résszel)	37.000	3.080.000	8 q
Ázsia Oroszország nélkül	33.000	4.200.000	13 q
Ausztrália	5.100	430.000	8 q
Amerika	38.200	3.200.000	8 q
Afrika	600	120.000	20 q
Összesen..	145.900	14.930.000	69 q

A bennünket közelebbről érdeklő Európában a búza termés a következő:

Dánia	119	33.000	28 q
Franciaország	5.144	770.000	15 q
Magyarország	1.700	238.000	14 q
Németország—Ausztria	2.354	480.000	20 q
Olaszország	5.110	611.000	12 q
Románia	3.400	350.000	10 q

Csak az érdekesség kedvéért jegyezzük meg, hogy Egyiptomban (az egyetlen afrikai ország, amelyik számottevő búzát termel és statisztikai adataink vannak róla, viszont az olasz gyarmatok túl friss keletiek ahhoz, hogy az újabban nekilendült gazdaságokról adataink lehetnének) a búza nemcsak 20 mázsát terem hektáronként, hanem ugyanakkor ugyanazon föld évenként két termést ad; télen búzát, nyáron pedig gyapotot vagy egyebet.

A másik oldalon Dániában és Németországban csak egyszer aratnak évente, de az éghajlat és a föld minő-

sége egyaránt a miénk mögött marad — viszont ezek az országok azok, amelyek többmillió vagon műtrágyát használnak fel évente. No, meg aztán a németek és dánok a föld megmunkálásának is mesterei, akiktől csak tanulhatunk és akiktől tanulunk kell.

Féltreértések elkerülése végett jegyezzük meg, hogy a fenti adatok az országos átlagot jelentik és egyetlen gazdánk sem vigasztalódhatik azzal, hogy ő is elérte ezt, vagy azt a termést. Azt se feledjük el, hogy egy hektár egyenlő 1,7 kat. holddal.

Állattartás és jómódú népesség.

A földműveléssel foglalkozó nép anyagi jólétét nem a föld nagysága szabja meg, amelyen gazdálkodik, hanem az általa előállított különféle értéksíthető termé-

nyek, állat, gyümölcs, stb. És ezek közül is épen az állatállomány mennyisége játszik igen jelentős szerepet. Néhány szám meg fog győzni erről!

	Lakosság	szarvasmarha	fejenként	disznó	fejenként
Dánia	3.731.000	3.116.000	0.84	3.503.000	0.94
Franciaország	42.000.000	15.800.000	0.37	7.100.000	0.17
Finnország	3.786.000	1.800.000	0.50	510.000	0.13
Magyarország (Felv. és Russ. nélkül.)	8.943.000	1.700.000	0.19	3.200.000	0.36
Németország és Ausztria	73.760.000	22.400.000	0.30	28.700.000	0.40
Észt-, lett- és Litvánia	5.500.000	3.231.000	0.60	2.120.000	0.40

Mennyi gabona terem a föld kerekességén?

A föld kerekességén több mint kétmilliárd ember él. Ennek óriási mennyiségű kenyér kell. De ipari és gazdasági célokra szintén nagy mennyiségű gabona szük-

séges. Ezeket a szükségleteket a következő mennyiségek fedezik.

Búza terem	145 millió hektáron összesen	kb. 15 millió vasuti kocsis (à 10.000 kg.)
Rozs „	40 „ „ „ „	5 „ „ „ „
Árpa „	30 „ „ „ „	3 „ „ „ „
Zab „	55 „ „ „ „	6 „ „ „ „
Tengeri „	68 „ „ „ „	8 „ „ „ „
Rizs „	78 „ „ „ „	16 „ „ „ „

Vagyis az egész földön gabona céljaira művelnek több mint 400 millió hektárnyi földterületet (egy hektár

egyenlő 1,7 katasztrális holddal) és ezen terem több mint 50 millió vasuti kocsis különféle gabona.

Hol, mikor aratnak

Januárban: Ausztrália, Új-Zéland, Birma, Argentína.
 Februárban: India, Argentína, Uruguay.
 Márciusban: India, Argentína, Uruguay.
 Áprilisban: India, Egyiptom, Mexikó, Perzsia.
 Májusban: Északafrika, Keletázsia, Florida, Texas.
 Júniusban: Dél- és Középeurópa, Dél- és Közép U. S. A., Kína, Japán.
 Júliusban: Dél- és Középeurópa, Dél- és Közép-Oroszország, Északi U. S. A., Kanada.

Augusztusban: Középeurópa, Anglia, Norvégia, Kanada, Oroszország, Japán.
 Szeptemberben: Skócia, Skandinávia, Északoroszország.
 Októberben: Skandinávia, Északoroszország.
 Novemberben: Délafrika és Peru.
 Decemberben: Abesszinia, Eritrea, Olasz-Somali.
 Tehát az év minden szakában aratnak valahol, hogy előteremtsék a mindennapi kenyeret.



A terménypiacot szilárdság jellemzi. Majdnem valamennyi cikkben állandó kereslet mutatkozik s ennek természetes következményeképpen az árak is emelkednek.

Búza: A kiviteli tilalom ellenére rendkívül élénk a kereslet. Az árak emelkedése is teljesen indokolt, hiszen megközelítőleg nem rendelkezünk az elmúlt év hasonló időszakának készleteivel. A kedvezőtlen időjárás és a munkaviszonyok miatt a terméskilátások sem valami kecsegtetőek. A búza ára Kolozsváron 750 lej.

Rozs: Ebben a cikkben nem volt kivitelünk. Országgrészünk termése nem fedezte saját szükségleteit sem s így az árú nagyreszt Moldovából vásárolták. A rozs ára Kolozsváron 650 lej.

Kukorica: Állandó tartós nagy kereslet, de árú is van bőven a piacon. A kivitel azonban szünetel. Ára Kolozsváron 560 lej.

Zab: Változatlanul szilárd. Nagy a kereslet. Ára Kolozsváron 650 lej.

Árpa: Alig lehet árut kapni. A kereslet azonban tartós. Ára Kolozsváron 560—580 lej.

Napraforgó: A minisztertanács rendeletileg zárta a napraforgó magkészletet, amelyek nem a termelő birtokában vannak, ez az intézkedés jelentős részben megszüntette a napraforgó mag forgalmát. Egyébként rendelet jelent meg arról, hogy feldolgozása csak nemzetgazdasági miniszteriumi engedély alapján lehetséges.

Fehérbab: A vagononkénti ár megállapítása (160.000 lej) kis tételekben 180.000 lej) bizonyos mértékű áresést idézett elő. Ára Kolozsváron 1700 lej.

Állatárak Kolozsváron.

Sertés élőszű teljesen hizott kg-ja 40 lej, exportanyag kg-ja 42 lej. Teljesen hizott sertés bel-földi fogyasztásra 40 lej, hizott sertés kg-ja 38 lej, hússertés kg-ja 36 lej, rüdeg beállítani való 34 lej. Teljesen hizott exportökör kg-ja 22 lej, teljesen hizott exporttehén kg-ja 21 lej. Vágó ökör kg-ja 21 lej. Fejős tehén napi 20 liter tejjel szavatolással 14.000 lej. Jármos ököi párja 28.000 lej. Lóárak: Nehéz igásló párja 36.000 lej, kocsiló párja 30.000 lej.

VÁRADI PIAC:

A legutóbbi hetivásár felhajtása jóval a szokásos keret alatt mozgott. A nagy esőzés következtében alig néhány jószág került piacra. Az export szünetel s emiatt lanyha az üzlet. Sertésáruban jelentékeny áresés következett be, míg a kövérökör és vágóló szilárd irányzatot mutat. Valamelyest esett a vágómarha ára is. Általában az a helyzet, hogy a kínálattal szemben igen mérsékelt a kereslet.

Lábasjószágok piaci ára: Jármasökör 17—18 lej kg-ként. Kövérökör 23—24 lej kg-ként. Vágómarha 16—17 lej kg-ként. Vágóló 11—13 lej kg-ként. Zsirsertés 34—36 lej kg-ként. Süldő (beállítani való) 36—38 lej kg-ként. Süldő (sovány) 35—36 lej kg-ként. Igásló darabja 7—8 ezer lej.

Gabonapiac: Tovább lanyhuló üzlet. Búza 720 lei mázsáként, Árpa 570, Rozs 580, Tengeri 550, Zab 670, Tókmag 1450—1500, Napraforgómag (maximálva) 850, Köles 1200—1800, Korpa 375.

Takarmánypiac: Azt a kevés készletet ami van sem lehetett felhozni az esőzés miatt, úgy hogy ebben az áruban ehéten még névleges ár sem alakulhatott ki.

Június havi állatvásárok.

1. Lekence, Nagyszentmiklós, Szászsebes.

3. Szeindék, Szinérváralja, Teles, Temesvár.

4. Dés, Fogaras, Szászváros, Székelyudvarhely.

5. Felvinc.

7. Alsószombatfalva, Báline, Bályok, Brád, Egeres, Erdőszáda, Mezőtelegd, Tasnád, Turterebes, Vaskóh, Zilah.

10. Nagysármás.

11. Marospetres, Ökrös, Székelyhid.

12. Gyulakuta, Sülemed, Szinice.

13. Alsószopor, Kolozsvár, Topánfalva, Zsibó.

14. Berzászka, Gyergyószentmiklós, Szelistye.

15. Hidalmás, Soborsin.

18. Avasujváros, Etéd, Kiszető, Marosillye, Nagybánya, Nagyvárad, Zalatna.

19. Kőrösbánya, Krasznabéltek.

20. Batiz, Dános, Dèce.

21. Bethlen, Csikkarefalva, Élesd, Szentágota, Szilágysomlyó, Teregova, Turc, Vád.

22. Mehádia, Ujmoldova.

24. Alvinc, Felsőszilvágy, Halmi, Ipp, Kisselyk, Makkfalva, Nagybáród, Nagytalmács, Páncéleseh, Pusztakamarás, Segesvár, Sikula, Tenke.

25. Aranyosmedgyes, Balasa, Bucsum, Repszeg.

26. Alsóegregy, Borossebes, Magyarcséka, Szásztukos, Teke, Tövis, Vadász.

27. Alsóvisó, Dobra, Érmihályfalva, Sepsiszentgyörgy, Szerdahely, Szilágycseh.

29. Alváca, Balázstelke, Barátka, Boksánbánya, Bonczida, Facsád, Kápolnásfalu, Seprős, Vajdahunyad.

29. Gyergyócsomafalva, Nagyhalmagy, Oradna.

Ha a vásár ünnepnapra esik, rendszerint a következő nap tartják meg.

Tőzsdei árak

Május hó harmadik hetéből. — Árak tőzsdei helységekben értendők.

Tőzsde helysége	Búza	Rozs	Árpa	Ku- korica	Zab	Mák	Napra forgó	Fehér- bab	Lóhere mag	Lucerna mag	Lóhere és lucerna széna	Széna	Magjagyártok
Kolozsvár	750	650	580	560	650	—	—	1800	—	—	—	360	
Nagyvárad	750	650	580	550	650	—	—	—	—	—	—	—	
Temesvár	750	650	580	560	650	—	—	—	—	—	—	—	
Bukarest	750	650	580	570	650	—	—	—	—	—	—	—	
Szatmár	750	650	580	560	650	—	—	—	—	—	—	—	
Arad	750	650	580	570	650	—	—	—	—	—	—	—	

HIREK

Törvénytervezet a hadsereg és a polgári lakosság ellátásának biztosításáról. A kormány gazdasági bizottsága tanulmányozás alá vette azt a törvénytervezetet, melynek célja a hadsereg és a polgári lakosság ellátásának biztosítása. A javaslat a tüzelőanyag, takarmány, petroleumtermékek, gabona és élelmiszerek zárolását és beszerzését célozza, a nemzetvédelem és a polgári lakosság számára.

Adatok Románia állati igaerejéről. Az Argus egyik tanulmánya szerint Románia 1920-ban 8.304.084 hektár szántófölddel rendelkezett, amelyre 2.346.516 drb. ló és ökör jutott. 1939-ben már 13.387.710 hektár szántóföld állt művelés alatt, 2.643.319 drb. igavonó jószággal. Minden igavonó jószágra 5.06 hektárnyi terület jut.

Szigoruan elítélik a rémhírtérjesztőket. Belügyminiszteri rendeletre a rendőrhatalóságok felhívást intéztek a lakossághoz, melyben közölték, hogy a hamis hírek terjesztőit azonnal katonai törvényszék elé állítják és példás büntetésben részesülnek.

Biztosítva van a falusi lakosság petroleum szükséglete. A petroleum kormánybizottság tudatja, hogy a falusi lakosságnak petroleummal való ellátása ugy-

a termelés, valamint a folyamatos elosztás szempontjából biztosítva van. Az árakat nem emelték és egyelőre nincs is szándékukban felemelni.

A májusi események. Az elmúlt hónap a világpolitikai élet legmozgalmasabb időszakává vált. Németország arra való hivatkozással, hogy a szövetséges hatalmak, Anglia és Franciaország, Belgiumon és Hollandián keresztül meg akarja támadni, — május 10-én bevonult Hollandiába és Belgiumba. Mind a két állam a szövetséges hatalmak segítségével ellentállott. Hollandia néhány nap alatt feladta a küzdelmet, hasonlóképpen Belgium is. Jelenleg francia földön folyik a küzdelem, amelynek egyik jelentős szakaszán a német hadsereg ura a helyzetnek.

Hogyan értelmezendő az 1938. augusztus 4-i minisztertanácsi napló a kisebbségi egyházak és iskolák méltányos segélyezéséről? Két brassómezei német luteránus egyházközség és iskola részére az illető községek költségvetésébe 5000, illetve 15.000 lej segélyt vettek fel, ezzel szemben az ortodox egyház és állami iskola részére 80.000, illetve 50.000 lejt. Az illető egyházközségek a költségvetést megtámadták azzal az indokolással, hogy a részükre biztosított segély nem méltányos, mivel a község lakóinak 80—90%-a né-

met, tehát a lakosság nemzeti-ségi arányszámához mérten kell a segélyt szétosztani, vagy pedig legrosszabb esetben egyenlő összeggel kell az ortodox és luteránus egyházat, illetve állami és felekezeti iskolát segélyezni. Felebbezés rendjén került az ügy a legfelsőbb közigazgatási tábla elé, ahol az érdekeltek hivatkoztak az 1938. augusztus negyedik minisztertanácsi napló 3-ik pontjára, mely a kisebbségi kormánybizottság felállításával kapcsolatosan kisebbségi egyházak és iskolák méltányos segélyezéséről is intézkedik. Rámutattak arra, hogy a belügyminiszterium a múlt évben 8954—1939. számú körrendeletével utasította a tartományokat, hogy a költségvetésekbe méltányos összegeket kell felvenni a kisebbségi egyházak és iskolák részére is, a közigazgatási törvény 176. szakasza alapján. A legfőbb közigazgatási tábla első tanácsa a felebbezésnek helyet adott és kimondotta, hogy a „méltányos“ segélyezés alatt azt kell érteni, hogy a lakosság nemzetiségi arányszáma szerint kell a segélyt szétosztani. Ezzel szemben a második tanács a felebbezést elutasította azzal az indokolással, hogy a költségvetések ellen beadott panaszok elbírálására nem jogosult. Így aztán utolsó fokon a Sematitőszék fogja kimondani a végleges döntést ebben a kérdésben.

APRÓHIRDETÉSEK

Apróhirdetés szavanként 2 lei, vastag betűvel szedett sorok közlési díja 4 lej. Jelligés hirdetés kezelési díja 20 lei. Keretes hirdetés cm²-ként 7 lei, legalább három-

szori hirdetés esetén cm²-ként 5 lei. Hirdetéseket csak az árának egyidejűleg való beküldése mellett közlünk. A hirdetések legkésőbb minden hó 20-ig beküldendők.

Állást keresők

Magyar urinő otthont keres, vidékre is elmegy jobb módu keresztény úrhoz házvezetőnőnek, irodai munkát is vállal. Cimeket kérem a kiadóba „Középkorú“ jeligére. 84

Állást keres radnóti gazdasági iskolát végzett román, kat., nős, 24 éves férfi, szerény igényekkel. Jelige: „Munkaszerető“. 76

Főkertész, ki a budapesti kertészeti főiskolát és a budafoki borászati iskolát végezte s aki 28 éves kertészeti gyakorlattal, mint vezető szakember működött a kertészet valamennyi ágában, — állást keres. Ajánlatokat a kiadóba kér. 77

Állást keres 25 éves, ref. vallású, 4 középiskolát végzett fiatalember. Címe: Cluj, Calea Regele Carol II. No. 60. 80

Állást keres 47 éves, ref. vallású, családos gépész, aki a mezőgazdasági gépek kezelésében jártas csépléshez, traktorral való szántáshoz stb. ért. Cím: Bereczky Lajos, București, Str. Popa Istrate 21. Sos. Pastelimon. 5

Gyakornoki állást keres gazdasági akadémiát végzett fiatal ember. Cím a kiadóban. 74

Intézői vagy gazdatiszti állást keres 50 éves nős férfi, a mai modern gazdálkodásnak megfelelő praxissal rendelkező, szakiskolát végzett hadmentes gazda. Ajánlatokat „Jó gazda“ jeligére a kiadóhivatal továbbítja.

A „GLADYS“ cipőpaszta a legjobb.

Szerény igényű fiatal gazdamérnök, külföldi végzettséggel, gazdasági segedtiszti állást keres. Cím: Dr. Biró György Cluj, P. Unirii 5. 61

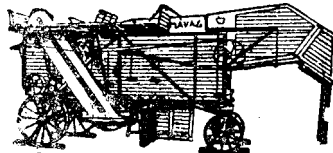
Elhelyezkedést keres okleveles középkorú gazdatiszt, szövetkezeti üzleti ügyekben is jártas. Felvilágosítással szolgál Földmives Szövetség. Târgu-Mureș, Piața Regele Ferdinand 60. 62

Gazdatiszt, 36 éves, akadémiát végzett, állást keres. Cím Szentmihályi László, Iliușa, p. u. Sărmașag, jud. Sălaj. 67

Gazdaságban állást, kapcsolatos szakmában alkalmazást keres 56 éves, 1901. évben gazdasági és tejjgazdasági szakiskolát végzett, nagy gyakorlattal bíró, szorgalmas, egészséges gazda, kis családú. Tejszövetkezet, tehenészet, tejfeldolgozó üzemnél. Értetek szőlő, bor, pincekezeléshez, kertészethez és gyümölcsöshöz, voltam gazdaságban, mint gazdatiszt, számtartó, tejjgazdasági vezető. Nóm belső gazdálkodás vezető felügyeletét vállalná ugyanott. Cím: K. József, Turda, Str. Avram Iancu 24. 65

Gazdakörök és béreséplési vállalkozók figyelmébe ajánljuk a „MÁVAG“ (Magyar Állami Gépgyár, Budapest)

gyártmányú önbeállós golyóscsapágyas, acélkeretű cséplőgépeket.



Fordítható dobkosár, meghosszabbított kivitel, kéttengelyű lengőládás szalmarázó-rendszer, magasnyomású kenés. Szűk udvarokon és nagyobb emelkedéseken is könnyen szállítható. Hosszúszalmájú gabonák cséplésére kiválóan alkalmas, leggazdaságosabb üzem. „Mavag“ szab. beszerelhető löherecséplőkészülék. „Mavag“ kalapácmalom. Hanomag 38 Hp. Diesel német- és legújabb kivitelű amerikai gyártmányú traktorok és más üzemgépek. Díjtalan helyszíni látogatás! A legolcsóbb árakban és kedvező fizetési feltételek mellett rendeléseket már most felvesz a jövő cséplési időnyre a

romániai kizárólagos Vezérképviselőt:

„INDUSTRIA ECONOMIA“

Kereskedelmi és Ipari R.-T. Timișoara, IV. Str. Brătianu 34. Távirat: „Industria Timișoara“.

Telefon: 43-57.

Állást kaphat

Ispánt keresek, aki agilis, több évi gyakorlatu, középkorú, a mezőgazdaság minden ágában, konyhakertészetben és állattenyésztésben teljesen jártas. Kolb gazdaság, Sănnicolaul-Mic, Arad mellett. 79

A „GLADYS“ cipőpaszta a legjobb.

Bérletre keresek 100–150 holdas berendezett birtokot Bihar, Szatmár- vagy Kolozs megyében. Cím a kiadóban.

Keresek 200 drb. elsőrendű 4 hónapos mangalica malacot megvételre. Ajánlat az ár megjelölésével a kiadóba küldendő. 82

Eladó egy marokrakó aratógép, 150 cm. vágású, Hoffher és Schrantz Clayton Schuttleworth gyártmányú. Egy évig volt használva, egészen új. Posner Zoltán, Sănsimon, jud. Ciuc. 78

Eladó tejüzemi felszerelés Alfa-Laval, 240 liter óránkénti teljesítményű szeperátor, hasonló márkájú vajköpülő, automatikus tejmérő stb., teljesen üzemképes állapotban. Érdeklődők írjanak Fodor Béla ref. lelkész, Borla, jud. Sălaj címre. 75

A „GLADYS“, cipőpaszta a legjobb.

Törzskönyvezett angoranyúlak, angol és francia faj kaphatók: Bodor Gábor, Gherla, Str. Regina Maria 36. 68

Pávák és pávatojások olcsón kaphatók Báló Lajos Mănăștur, posta Bujorul Bănățean, jud. Severin. 83

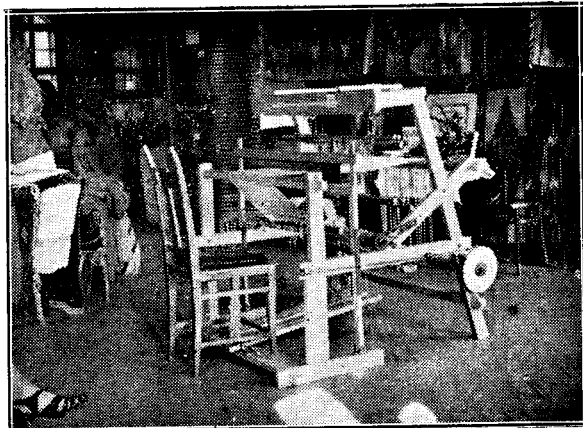
Minden

E.M.G.E. tag szerezzén két új tagot.

Mibe kerül az új szövőszék?

A szövőszék méretei: hossza egy méter 20, szélessége egy méter 10, magassága egy méter 30. **Felszerelése:** négy nyüst, négy szerzort lábitó és 6 lábitó. Itt kívánjuk megjegyezni, hogy a keresztlábitós rendszer, mely a szövőszékűszkőn alkalmazva van, a szövészetnek legmodernebb újítása. A legváltozatosabb kotés minták leszívését egyszerűvé és könnyűvé teszi.

A szövőszék ára: 2200 lej. A nyüst keretek felvasalása és bezsinorozása 200 lej. Acél nyüst szeméket és acélbordát kívánságra beszerezhetünk. Nyüst szemek bolti ára 65 bani darabonként. Az acélborda ára a fokok térsűrűsége és a borda hossza sztrint változó. Megrendelések az Erd. M. Gazd. Egylet címére adhatók fel, Csomagolás és vasúti fuvar költség megrendelő számláját terheli. A pénz beküldése postai csekk útján eszközölhető.



Folyovits M. Endre által tervezett E. M. G. E. szövőszék

FŐMUNKATÁRSÁK:

Dr. Asztalos Sándor, Bartha Gyula, Dr. gróf Bethlen László, Gróf Bethlen Gábor, Bodor Kálmán, Bikfalvy Ferenc, Csomós János, Dániel Elemér, Dr. Eöry István, Dr. Gaál Alajos, Gyalui Sándor, Gyarmathy Piroska, Haáz Rezső, Hirsch Ernő, Koppány Rezső, Korponay Kornél, Korponay Ferenc, Kós Károly, Kamarási Szász

Ferenc, Dr. Konopi Kálmán, Br. Kemény János, Klözel Oszkár, Mikó László, Dr. Nagy Endre, Nagy Miklós, Nagy Sándor, Dr. Oberding József, Dr. Parádi Kálmán, Szeghő Dénes, Szilágyi Ferenc, Schöppner Sámuel, Seyfried Ferenc, Stief Ottó, Telegdy László, Tempfli János, Veress István, Vita Sándor.

A rajzokat készíti: **Guncser Nándor.**

DARSIN PÉP a lucerna és répabogarat,

DARSIN minden rágókártevőt a szőlőben és gyümölcsösben,

TOXILIN mindenféle levéltetvet

biztosan és olcsón elpusztít.

Gyártja:

Vegyi- és Élelmiszeripari Rt.

Növényvédelmi osztálya, Oradea.

Kapható:

a Mezőgazdák R. T.-nál Cluj és minden szaküzletben.