

Nr. 19
An. XI.
1887.

Gherla
Octomb.
1

DIARIU BELETRISTICU SI ENCICLOPEDICU — LITERARIU.

TIMOTEU CIPARIU.

(1805—1887.)

In istoria deceptării și culturii noastre naționale rolul cel mai principal îl joacă limba. Noi trebuie să ne însemnăm bine, să avem pururea înaintea ochilor, cumcă Românii totu-de-a-unu cu limba s'au înălțat, cu limba au căzut. Unde amu fi noi astăzi, decât strabunii noștri, — domni la începutul imperiului bizantin, — ar' fi făcutu deosebire între greacă și bulgară, între limba lor și limba română; decât acei nefericiți strabuni ar' fi fostu nu mai multu, ci totu atât de puțin indulgenți față cu Grecii, cumu au fostu aceștia față cu ei; și decât ei ar' fi știutu să se pretinască și să cultive limba lor, cel puțin numai câtu au știutu și au făcutu barbarii de atunci Bulgarilor! — Nu trebuie să uităm cumcă elementul român, elementul cel mai numeros, mai vigoros și mai cult în imperiul bizantin prin indolența, deveni supus nu numai politicesc

ci și spiritualmente unui element mai mic, mai slab decât grecii și unora barbari decât bulgarilor.

Prin această indolență indolentă, carea din nenorocire o-amu ereditat și noi de la strabunii noștri, poate că astăzi amu fi stersii din concertul celorlalte popoare, decât Providența divină prin genul națiunii române n'ar' fi intervenit de câte ori eră să ne confundăm; decât n'ar' fi trimis din cându în cându câte un apostol, care să spintece vîlul, să ne acoperă mințile și să sfărîme lanțurile sclaviei, să ne infășură corpul nostru național; decât n'ar' fi trimis istorici cari să deștepte conștiința națională, să înalte aspirațiunile poporului român; decât nu ne-ar' fi datu poezi, cari să atîte și să întretină în corpul național focul necesar pentru aventuri mai înalte; și în fine decât Providența divină nu ar' fi înzestrat poporul român cu gramatici, cari prin originea limbii să ne arate originea noastră etnică și să ne

invetie a ne prețiuî cumu se cuvine limb'a, tesaurulu celu mai pretiosu alu unui poporu.

Intre acesti alesi ai provedintiei divine, intre acesti apostoli ai nêmului nostru — unu locu de totu insemnatu ocupà si Timoteu Cipariu, marele filologu român. — Inca in anii junetiei s'ale cu o anima, vointia si pacientia adevveratu românésca, se apucà de lucru sacrificându-si totu têmpulu, toti talantii, singuru numai in folosulu nêmului seu. T. Cipariu mergeá înainte cu pasi securi pre calea inceputa de Miculu, Sincai si Petru Maioru. — Observà numai decâtu, cà o limba nu se pôte desvoltá cumu se cuvine, cându ea nu-si cunósce trecutul seu; si asia Cipariu introduce studiulu evolutiunei istorice a limbei; incepe a re'nviá formele si elementele vechi si mai originale; cu alte cuvinte pre bas'a graiului viu si a monuminteloru literarie staruie se codifice in modulu celu mai sistematicu legile principale ale limbei române.

E in genere cunoscutu de toti Români cumcà principiulu lui T. Cipariu este celu mai bunu. — Elu este unu barbatu epocalu in literatur'a nòstra filologica, — dênsulu a intemeiatu scol'a istorica-etimologi'a in filologi'a româna — T. Cipariu este primul gramaticu, care, la noi Români de dincóce de Carpati, a sistemisatu materialulu limbei nòstre. Totu dênsulu a creatu cea mai buna si mai bogata gramatica si sintactica româna, ce avemu pâna astadi, si a contribuitu mai multu la introducerea si popularisarea alfabetului strabunu-latinu.

Cu totu dreptulu potemu dîce cumcà in T. Cipariu natiunea româna a pierdu unulu dintre cei mai puternici stêlpi ai limbei si literaturiei nòstre nationale. Dá, pentru-cà T. Cipariu a fostu unu român modestu si muncitoriu, care cu diliginti'a albinei aduná pétra dupa pétra, pentru a pune basa securu la edificiulu celu imposantu alu desvoltarei nòstre nationale.

Acestu barbatu dotatu cu minte agera, diligentia neobosita si caracteru firmu, pre care astadi 'lu deplangemu si jelimu cu totii, s'a nascutu la 1805 in comun'a Panade — de o óra dela Blasiu. Studiale si le-a inceputu si terminatu la scólele din Blasiu. La anulu 1823 terminà cursulu filosoficu, ér' la 1826 si celu teologicu, ambele cu celu mai stra-

lucitu succesu, asia câtu potemu dîce cumcà tenerulu Timoteu erá fal'a, decórea colegiloru si a profesoriloru sei.

Indata dupa absolvarea cursului teologicu fú denumitu de profesoru mai antâiu la gimnasiu, ér' dupa ace'a la cursulu teologicu.

La anulu 1842, desí erá abia de 37 ani, fú alesu de canonicu in capitlulu metropolitaniu din Blasiu.

In anulu 1848/9 'lu aflamu intre membrii de actiune si pacificatiune; ér' dupa ace'a facú caletorii prin Europ'a.

La anulu 1854 devine direttore la gimnasiulu, la care functionà si dênsulu têmpu de 11 ani cá profesore. Precumu cá profesoru, chiar' asia si cá direttore a fostu totu-de-a-un'a la culmea misiunei s'ale. In cursu de 21 ani a condusu acestu gimnasiu cu o tactica si intieptiune rara, contribuindu atâtu la imbunatatirea invetiamentului câtu si a salariiloru profesore.

In anulu 1860 fú alesu si cá deputatu la senatulu imperialu din Vien'a; ér' in an. 1863—4 'lu vedemu cá deputatu la diet'a din Sibiu. — Afara de ace'a pre Cipariu 'lu aflamu in fruntea tuturoru mișcariloru intreprinse de inteliginti'a româna in interesulu nêmului nostru.

Desí a fostu ocupatu mai antâiu cá profesoru teneru, apoi cá directoru, cá canonicu si prepositu capitularu, cá vicariu generalu archiepiscopescu, cá presjedinte alu tribunalului matrimonialu de a II. instantia pentru diecesele sufragane: cu tóte acestea in totu cursulu vietii s'ale studiulu seu de predilectiune, scrutarile s'ale filologice le-a continuatu pâna atunci pâna cându numai a mai potutu; pâna la celea mai adênci betrânetie n'a incetatu cu scrutarile s'ale asupr'a limbei romane, pre care o-a si adêncitu cá nime altulu.

Scrierile lui T. Cipariu suntu numeróse si forméza totu atâti'a tesauri pretiosi pentru literatur'a nòstra. Dintre acestea amintimu urmátóriele:

1. „*Organulu luminarei*“ (1847—48) in care a publicatu mai multe studia si notitie literarie referitóre la limb'a româna.

2. „*Compendiu de gramatic'a limbei romane*“, mai pe scurtu, din carea in 1876 a aparutu a V. editiune emendata.

3. „*Gramatic'a limbei române*.“ Partea I. *Analic'a*. Bucuresci 1869. — Partea II.

Sintactica. Bucuresci. 1877. — Opu premiata de Academi'a româna din Bucuresci cu 300 #

4. „Despre limb'a româna.“ Cá suplementu la *Sintactica*. — Blasiu 1877.

5. „Principia de limba si scriptura.“ Editiunea II. Blasiu 1866.

6. „Archivulu pentru filologia si istoria.“ — A aparutu dela 1867—1872.

7. „Acte si fragmente.“ Blasiu 1855.

8. „Elemente de poetic'a româna.“ Blasiu 1860.

9. „Cestiunea originei româniloru;“ sub titlu: Cuventu rostitu la inaugurarea Asociatiunei Transilvane. (1862.)

10. Diverse carti besericesci si scolastice, mai multi articlii scientifici publicati cu deosebire in: „Fói'a pentru minte;“ — si in Programele gimnasiului superioru din Blasiu.

Aceste suntu in scurtu opurile lui T. Cipariu, unu tesauru nepretiuiveru pentru limb'a si literatur'a nôstra.

Bibliotec'a cea frumôsa si pretiôsa alui T. Cipariu inca contine o multime de opuri de valôre. Acést'a precumu se scie a fostu devastata in 1848, dar' de atunci éra o-a restauratu dupa potintia, asia câtu astadi contine carti si documinte din celea mai pretiôse. Bibliotec'a Cipariana a trecut de ja in proprietatea Capitlului metropolitanu din Blasiu.

Multu l'au costatu cartile aceste si documintele ce a lasatu natiunei s'ale, — cu tôte acestea a facutu si unele fundatiuni in suma de preste 20,000 floreni v. a. spre scopuri filantropice. — Testamentulu seu pâna acumu republicatu se afla depusu la judecatori'a cercuala din Blasiu.

Cu lacrimi fierbinti me apropiu de mormentulu teu, mare dascale si apostole alu romanismului! — Primesce te rogu acestu micu tributulu alu meu in semnu de recunoscintia pentru sacrificiale si serviciile aduse de Tine pre altariulu natiunei, poporului Românu!

Pasa in pace pe calea eternitatii!

Fiati tierin'a usiôra si memori'a binecuvantata!

i. f. n.



INMORMENTAREA LUI TIMOTEU CIPARIU.

Timoteu Cipariu a inchisu ochii pentru totu de-un'a în 3 Septemvre a. c. deminétia între ôrele 3—4, in presentia dlu canonicu Joannu M. Moldovanu. Mórtea lui a fostu neasteptat, càci numai o suferintia de câteva dñle l'a legatu de patu, asia cà nici nu se generalisase faim'a despre bolnavirea s'a, cându spre dorerea nôstra a tuturoru amu fostu surprinsi cu jalnic'a scire, cà elu a incetatu din vietia.

In totu tîmpulu câtu a statu asediatu pe catafalcu a fostu priveghiatu de teologi, cari cetiaú la petiôrele dînsului din s. evangelia.

Deja in diu'a prima aretau mai multe stindarde negre jalea, de care éra cuprinsu Blasiulu întregu. Stindarde negre, afara de cel'a dela cas'a decedatului, atêrnau la gimnasiu, la seminariulu teologicu, la scólele normale, la scóla de fetitie si la cas'a orasiului.

A dón'a dî a inceputu se sosésca cununile destinate de a se pune pe cosciugulu seu in semnu de stima si veneratiune. Atari cununi in diu'a acést'a au fostu aduse dóue, un'a a capitlului cu inscriptiunea: 1. Prepositului seu — Capituluulu metropolitanu;“ a dón'a a junimei academice, ce portá inscriptiunea: 2. „Marelui filologu, — Junimea academica din Blasiu;“ — é' in diu'a a trei'a pâna a nu se incepe prohodulu, au sositu mai multe cununi fôrte frumôse. Ele aveáu urmatorele inscriptiuni: 3. Ilustrului si binemeritatului barbatu Timoteiu Cipariu o dedica preotimea Muresiului (facuta din stejaru cu ghinda). 4. „Marelui literatoru românu Timoteiu Cipariu“ — inteligenti'a din Clusiu, 3 Septemvre 1887. 5. Lui Timoteiu Cipariu — Corpurile didactice din Blasiu 3 Septemvre 1887,“ (cu flori de mirtu in forma de cruce in midiloculu unei cununi de frundie), adusa de corpulu profesoralu întregu si depusa dupa o scurta alocutiune intru vecinic'a amintire de prof. I. Germanu. 6. „Lui Timoteiu Cipariu, junimea studiôsa dela gimnasiulu din Blasiu“ (o lira de vioarele cu unu buchetu de rose). 7. „Celui mai mare literatu — Mai miculu ucenicu“ dela dlu redactoru N. F. Negrutiu, presentata in persóna de d-s'a (o cruce in catifea négra, cuprinsa de nu me uitá, tóta in midiloculu unui cercu de frundie suriu-negre). 8. „Lui Timoteiu Cipariu — „Gazet'a Transilvaniei“, cununa de lauri de care atêrná o pantlica tricolora, destulu de lata, in capetu cu firu de auru. 9. „Pariuntelui filologiei române — Români din Turd'a si giuru“, (preserata cu lacrimiôre si rose) 10. „Comitetulu Asociatiunei transilvane Presiedintelui seu.“ 11. „Scóla civila de fete cu internatu in Sibiiu — Presidentului „Asociatiunei transilvane“ (intretiesuta cu flori de acatiu). 11. „Tributu alu stimei meritatului presiedinte alu „Assoc. Trans. despartiemêntulu 8. Alb'a-Iuli'a“ si in fine 13. Alu Pompieriloru din locu, fara nici o inscriptiune.

Pe lânga aceste cununi, cá semnu alu condolintiei generale, au mai sositu si numerose telegrame din diferite parti locuite de Romani.

Prohodulu s'a inceputu la 3 óre d. a iu cas'a capitulara, unde a locuitu multu regretatulu repausatu, si de-aici s'a transpusu cosciugulu in baseric'a catedrala. A oficiatu Escelenti'a S'a D.-lu Metropolitu I. Vancea dimpreuna cu d-nii canonici cei mai in vigóre, precum si cu unii d.-ni protopopi, veniti anume pentru acést'a ocaziune. Aici predicà dlu canonicu Dr. I. Ratiu, schitiându viéti'a plina de activitate a marelui defunctu.

Publiculu asistentu umpleá tóte unghiurile basericeii catedrale.

Dupa finirea serviciului divin, cortegiulu s'a pusu in mişcare spre cemetieru.

Cându erá sè se lase sicriulu in mormentu, 'si redicà d.-lu prof. I Germanu vócea, pentru-cà in numele corpului profesoralu se-si ia remasu bunu dela mortu, care a facutu atâtu de multu pentru gimnasiulu, ce acum 'lu jelesce, atâtu cá profesoru, câtu si cá directoru si aperatoriu alu principiiloru s'ale sanetóse filologice.

Dupa aceea pasí la marginea mormentului îmbetrânitulu in lupte, venerabilulu nostru barbatu G. Baritiu D.-s'a a schitiatu activitatea s'a, pe câmpulu literaturei si alu luptelor nationale; enuntia cá deplânsulu a fostu barbatulu, care a opinatu, cá Românií trebuie se-si indrepte seriós'a atentiune asupr'a fragmentelor vechi, cá dënsulu a indemnatu pe amicii sei a infiintia o fóia periodica, cá dënsulu si-a exprimatu parerea, cá sè se puna pe hârtia tesaurulu, ce jace ascunsu in poporu, cá dënsulu a insistatu, cá Românií se lapede literile cirile, ce-au deformatu limb'a, si se adopteze cele strabune, cá asia se póta veni in mai strënsa legatura cu consângenii din apusu si cá dënsulu s'a espusu pericolulu pentru caus'a poporulu seu, luându in mâna, cându credea a fi oportunu, pé'ia, si lasându-o se stea la o parte, cându i se pareá, cá e chematu a-si implini alt'felu detoria s'a fácia cu natiunea, care l'a crescutu, si in fine 'lu incredintia pe confratele seu de lupte, cá se comunice lui Petru maioru, Clain si Sincai, cá ostenele loru a avutu de urmare fructu binefactoriu, si termina exprimându-se cá póte acusi se voru intelni amendoi in alta viétia. — Vorbirea interesanta si frumósa a d.-lui G. Baritiu, insarcinatu a-si luá remasu bunu dela repausatulu in numele comitetulu „Associatiunei transilvane“ si a membriloru ei, a fostu emotionatóre, asia cá asistentii adunati in giurulu mormentulu au inceputu a lacrimá.

Sér'a s'a facutu parastasu urmatu de poména — intru fericit'a repausare a adormitulu in Domnulu. — Aici inca au luat parte la 80 insi.

Buna impresiune au facutu la toti Blasienii si cei'alalti veneratori ai marelui defunctu impregiurarea, cá la acestu actu s'a infaçiatu intregu comitetulu asociatiunei transilvane impreuna cu alti numerosi intelligenti preoti si laici din Sibiu.



Strad'a Carmen Sylva.

— ROMANU. —

(Urmare.)

XIX.

La Riulacu.

„Bine ai venit, bine ai venit,“ aceste cuvinte resunara la urechi'a lui Traianu, pre care 'lu parasisemu in momentul cându descinse la gar'a Riulacu din cupeulu trenului si apucase spre peronu.

Celu care 'lu salutá erá domnulu Talionu directorulu bancii Patria.

Traianu dete mân'a cu elu.

„Mi pare fórté bine, cá ai sositu, 'mi erá téma cá nu vei poté veni. Anume am alesu o Domineca, cá sè poti lipsi dela postu fára congediu.“

„De ce atât'a graba Domnule Directoru.“

„Se vedi d.-le colega...“

„Fórté indatoratu d.-le directoru, dar' deocamdata suntu numai siefu-contabilu la banc'a din Tënipesci...“

„De adi incolo speru cá vei fi dirigentele sucursalei nóstre, prin urmare colegulu meu. Avemu mare interese in acelu orasiu si erámu siliti a statori acolo unu asiediamentu. Tóte 'su pregatite, toti functionarii numiti, nu ne mai lipsia decátu dirigentele, l'am gasitu, de óre-ce primesci d.-ta a fi.“

„N'a atëruatu deci decátu numai dela mine?“ intrebà Traianu, care se bucurá in sine cá tóte temerile s'ale se pfaceiu acumu in bucurie. „Aieca,“ respunse Talionu, „depinde dela consiliulu nostru de administratiune si trebuie se scii, cá ai unu concurentu in persón'a domnului...“

„Nicolae Barda?“ 'lu intrerupse Traianu.

Nu, elu este adjunctu!“

„Sciu, dar' i-s'a promisú si postululu de dirigentu.“

„Pro forma numai frate colega, pro forma. Concurrentulu d.-tale celu seriosu este domnulu Manoilu Icóne.“

„Manoilu Icóne, omulu celu nepotintiosu, care actualminte dà óre de contabilitate si a ajunsu de rfsulu baietiloru?“

„Da, acela-si despre care se díce, cá uita dintr'unu momentu in altulu ce a spusu si ce a facutu.“

„In adeveru are o memorie fórté slaba. De altmintrea inse este destulu de inchipuitu.“

„Pe statur'a s'a!“

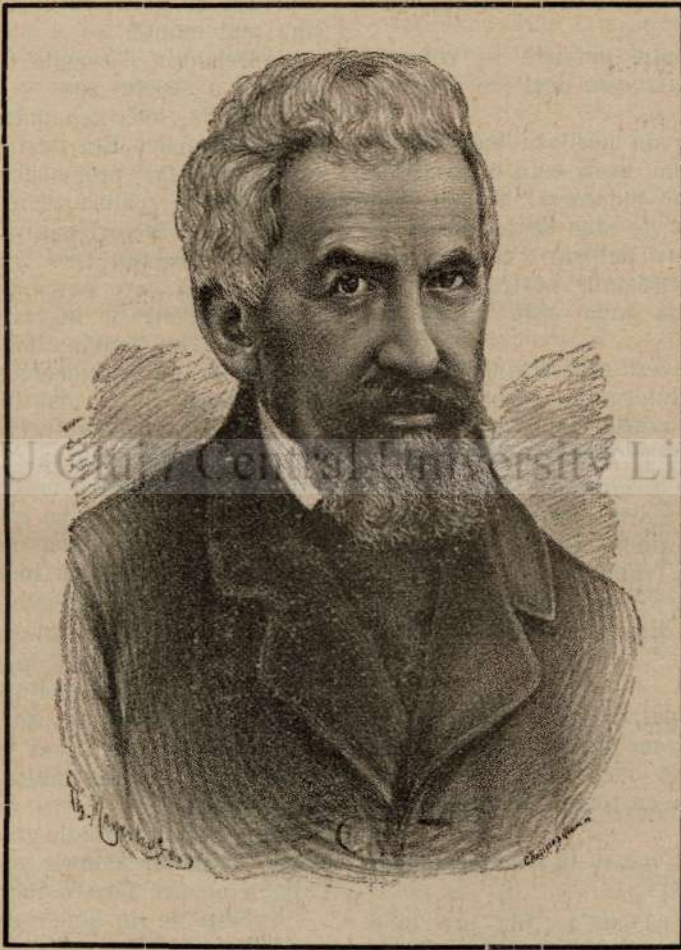
„Asia este unu piticu bietulu moşnégu. Cându are tígar'a in gura, pare cá-i mai mare decátu elu.“

„Asiá dara e mândru de mintea s'a?“

„Pare cá da. Inse de concurenti'a lui nu mi-ar' fi frica.“

„Ba este fórté seriósa.“

„Nu intielegu, cum s'ar poté ast'a!“



TIMOTEU CIPARIU.

„Presedintele consiliului nostru de administratiune 'lu protegiéza, au studiatu împreuna, mai sciu si eu.“

„Asia! . . . atunci î-mi esplicu lucrulu!

„Haide birjariu,“ strigà acum Talionu.

O trasura trase la scar'a edificiului statiunei.

„Poftimu d.-le colega, urcà-te. Bagagiulu se 'lu puie su capra. Este de sine intielesu, cà in decursulu puçineloru ôre ce vei petrece in orasiulu nostru vei fi ôspele meu.

„Dara d.-le directoru!“ voiá se refuze Traianu, „nu voiu se derangeziu famili'a d.-tale, este inca tare de deminétia . . .“

„Te rogu . . . noi te-amu asceptatu. Famili'a mea s'a pregatitu pentru primirea d.-tale, haide urca-te in birja.“

Traianu nu mai potú persistá in refusulu seu fora a deveni necurtuosu, deci se puse in trasura.

„Nu sciu dieu cu ce am meritatu bunavointi'a d.-tale. Amabilitatea ce-mi areti este coplesítoria.

„Déca voiesci se me indatorezi nu mai vorbi despre acestu lucru, care de sine se intielege. Eu te-am chematu, deci suntu datoriu a-ti face placuta siederea d.-tale in orasiulu nostru ori câtu de scurta ar fi ea, placuta dupa câtu 'mi va stá prin poteri.

Prevenienti'a in adeveru estraordinara a d.-lui Talionu, care erá fórte dulcégu la vorba si aveá infaçiosiarea unú omu cuviosu, in locu de a încântá pe Traianu, 'lu cãm nelinisei.

„Aici trebuie se fia la midilocu vre-unu puternicu boldu, vre-unu mare interesu personalu din partea directorului Talionu, de me topesce cu amabilitatea s'a“ 'si disè Traianu.

„Suntu inaintatu in vârsta,“ incepù Talionu.

„Cum se nu, d.-le directoru, esci in flórea vigórei barbatesci.“

„Câti ani 'mi dáí?“

„Patrudieci, multu patrudieci si cincí.“

„Te insiéli tocmai cu diece cà-ci numeru cincidieci si cincí ani, asiá încátu trebuie se me gândescu a me asigurá de cu tîmpu de unu demnu sucesoru.“

„Aș, Domnule directoru, d.-ta mai poti lucrá dóuedieci, treidieci de ani!“

„Se nu credi un'a cá ast'a. Scí pré bine câtu de enevranta este functiunea nóstra. Sanetatea mea este sdruncinata si cine scie, déca intr'o buna deminétia, nu me voru gasí mortu fàra de veste.“

„Ce gânduri posomoríte.“

„Da, dela unu tîmpu încóce 'mi revinu me-reu, fàra de voi'a mea. Trebuie se fia o prevestire din partea proniei ceresci. Institutulu nostru infloresce, ar' fi se decadia dupa mórtea mea. Infintiarea succursalei din Tênipesci are se me scape de acésta grije, cà-ci dirigentele ei este predestinatu a-mi fi sucesoru. Intielegi dara cà nu potu nici odata se fiu pentru alegerea unui dirigentu betrânu. Éta pe scurtu espunerea motivului care m'a indemnatu a staru' asiá de multu pre lângu

d.-ta si totu-odata esplicarea promisiunei ce-ti dáu, cà voiu fi cu trupu cu sufletu pentru d.-t'a.“

„Me sêmtiu fórte onoratu de increderea cê 'mi areti“, respunse Traianu sêmtiéndu-se liniscitu dupa acésta esplicare.

„Éta si cas'a mea!“ esclamá Talionu. Erá unu edificiu micu si nearetatoriu.

„Frumósa positie,“ observá Traianu cá se dica cev'a. „Este mare famili'a d.-tale d.-le directoru?“

„De-abiá incapemu in casutia,“ respunse Talionu, „amu si o féta mare!“

„Are si o féta mare,“ repetá Traianu in sine, „acumu suntu pe deplinu lamuritu,“ si éراسi fú cuprinsu de gena, care 'lu parasise numai cu puçinu mai nainte.

Dejunulu n'asceptá decátu sosirea stapênului casei si a ôspelui seu.

Ulpi'a, féta cea mare a directorului Talionu, faceá onorurile. Erá destulu de dragalasia si modesta, ba chiar' pré modesta si pré sfitu. Cu o cautatura de spaima redicá ochii spre tata-seu si tresariá de câte-ori acesti'a i adresá cuvêntulu.

Lui Traianu i-se făcù mila de acésta plapânda fiintia, care parea a se nabusi in aerulu de cumplita reverintia in care trebuia se traiésca.

Mil'a lui Traianu fórte lesne s'ar' fi potutu preface in unu sêmtiementu si mai caldurosu, déca n'ar' fi fostu „dîn'a muntiloru.“

Dar', cá baiatu traitu prin lume si deprinsu cu societate de dame, avù tóte prevenientiele si tóte acele mici dar' indatoritóre atentiumi catra Ulpi'a, care distingu pe unu tîneru bine crescutu ce'a ce-i asigurá si mai multu bunavointi'a directorului care urmarí cu unu zimbetu pe sub mustétia portarea cea placuta a lui Traianu.

„Haidemu mai degraba copii,“ incepù elu càtra finea dejunului, „la unspredece precisu trebuie se fimu in sal'a de siedintie, cà nu cumva vre-unu membru alu consiliului de administratiune se ne apuce inainte, ce'a ce ar' face o rea impresiune. Pe la dóuespredece multu la unu ne vomu întórce éراسi . . .“

„Suntu la ordinile d.-tale, d.-le directoru respunse Traianu, asupri'a càrui'a familiaritatea lui Talionu nu pré făcu o impresiune buua.

„Se-ti fie de bine,“ disè Talionu sculându-se. Traianu, dupa obiceiulu englesescu i strinse mân'a, apoi merse la Ulpi'a, façia de care observá datin'a francesu, càci nu-i strinse ci i sarutá mân'a.

Erá tîmpu se plece, dicându deci la revedere, Talionu si Traianu esirà si apucarà drumulu spre edificiulu bancii.

Orasiulu Riulacu, in care nu petrecusè Traianu pâna atunci, 'si aducea fórte multu cu Tênipescii, asia încátu prietinelui nostru i se faceá cà-si cându ar' umblá prin stradele orasiului seu natalu. Nici noi nu ne vomu oprí la descrierea acestei localitati.

Siedinti'a consiliului de administratiune a bancii Patri'a semêná cu siedintiele tienute de

consilierii dela banc'a din Tênipesci, dar' totu tre-bue se dâmu o icóna fidela despre pertractarile domniloru dela Patri'a, de-óre-ce suntu in strinsa legatura cu decursulu istoriei nóstre.

Déca cele ce ve-ti ceti aici vi se voru pareá cãm neserate, nu este vin'a nóstra, cãci dupa cum am spusu v'am reprodustu fidelu cele spuse de domni consilierii ai Patriei. „Domnule colega“, dise Talionu cãtra Traianu, care gasise, cã in localulu Patriei domnã o disordine multu mai mare decãtu la banc'a din Tênipesci. „Domnule colega membru corpului nostru de administratiune au o slabitiune, pre care trebue se-o menagiezi déca voiesci se-ti cãseigi simpatiile loru.“

„Te rogu a-mi spune ce am se facu.“

„Domnii nostri tiênu pré multu la titlurile loru. Suntu intre ei vre-o doi consilierii aulici, unulu a fostu judecatoriu la curtea de apelu, acestui i-se cuvine, cá si consilieriloru aulici titlu de illustrisime, preotulu, cãci avemu si unu preotu la administratiune, trebue apostrofatu cu titlulu reverendisime, ér' cei'alalti cu spectabile.“

„Le voiu díce la toti illustrisime, cá se nu gresiescu cumva.“

„Ba se nu faci un'a cá ast'a. Spectabilii s'ar sênti flatati, dar' illustrisimii ar' crede cá 'ti bati jocu de ei, sêu celu puçinu, cá nu faci nici unu casu de demnitate loru.“

„Éta o dificultate, la care nici odata nu m'asiu fi gânditu, mi-e téma, cá fiindu silitu a adresá cuvêntulu vre-unui'a domnu nu-i voiu nimeri titlu si ast'felu voiu cadeá in disgratie, cãci de unde Domnedieu se me orientezu asia degraba.“

„Nu te teme, d.-t'a vei stá si vei siedeá totu lãnga mine. Se iai de séma, cãndu vei avé se te adresezi anume cãtra vre-unulu dintre domni. Déca te voiu trage de haina ai se dfei illustrisime, déca nu te voiu trage vei díce spectabile, ér' cãtu pentru preotu, vediêndulu in portu preotiescu sêu in reverenda cum dicemu noi, i vei dá titlulu de reverendisime. Inca un'a, se grabi a adauge Talionu, cãci se audiau deja pasii consilieriloru care eráu fórt punctuali, „lãnga ace'a titulu“ ai se adaugi fie-carui'a si titlulu functiunei s'ale, presiedintelui deci vei díce: ilustrisime domrule presiedinte. 'Lu vei recunósce, cá pre unulu care va ocupá scaunulu presiedintialu, ér' cãtu pentru vice-presiedinte, te voiu inghioldi, fiindu-cã acestu'a i-se cuvine titlulu de spectabile domnule vice-presiedinte. Te rogu se iai buna séma, cãci de la acestu ceremonialu atêrna multu, asiu poté díce totu.“

In acestu momentu usi'a se deschise si prin ea intrara, cu presiedintele in frunte, toti consilierii de administratiune, cãci pentru a impune Tênipescianului cu punctualitatea loru se adunaserá dinaintea portii ér' cãndu orologialu de pe turnulu sfatului dupa care se regulá tóta viéti'a publica si privata a Riulacului, incepù a suná unspredece, se puserá in misicãre asiediatu doi cãte doi si totu in acésta frumósã ordine trecura muti pe dinaintea lui Talionu si

Traianu. Acesti'a se plecará pâna la pamêntu. Domnii consilierii eráu asia de bine arangiatu incãtu fie-care potù la rêndulu seu se-si atêrne palari'a in cuiulu obicinuitu si se ocupe scaunulu destinatulu fie-carui'a dupa rangulu seu.

Cãtv'a têmpu nu se audí in sala decãtu sgomotulu produsu prin asiediatulu scaunelor si prin dresulu vociloru din partea consilieriloru.

Talionu si Traianu se pusera si ei la més'a cea verde, ocupãndu cele dóne locuri din cód'a ei. Acum incepù presiedintele.

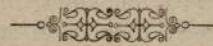
„Illustrisimi, reverendisimi si spectabili domni, am onóre a ve salutá.“ Dupa acésta mica introductiune facù unu discursu lungu in care tratá pre largu economi'a politica in generalu apoi in specialu istori'a banciloru, facù pe scurtu si in modu confusulu istoriculu bancii Patri'a, apoi incheiá declarãndu siedinti'a de deschisa.

Asupr'a lui Traianu acestu discursu produsé tocmai efectulu contrariu de celu intentionatu din partea presiedintelui. In locu de a-i impune 'lu facù nervosu. Economi'a politica si istori'a banciloru, domnulu presiedinte le espuneá cuvêntu din cuvêntu in o traducere fórté prósta, dupa referitórele articole din lesiconulu de conversatiune a lui Brockhaus, ér' partea originala din discursulu presiedintelui erá cu totululu fora siru.

„La ordinea dfei este,“ reincepù illustrisimea s'a domnulu presiedinte, „numirea dirigentelui pentru succursala ce am decisu a-o infiintá la Tênipesci. Suntu doi competenti, domnii Manoilu Icóne si Traianu Mistrelu amendoi din Tênipesci. Primulu este unu omu maturu, pe alu doilea 'lu puteti vedé, de-óre-ce este prezentu. Se-lu ascultamu mai antãiu, apoi vomu decide. Ai cuvêntulu domnule Mistrelu.“

(Va urmá.)

TEOCHAR ALEXI.



Lasatime!....

Lasatime se me mai pierdu pre pasii mei din lume,
Se me mai ducu inca odata pre acelea sînte urme,
Sub pol'a codrului se trecu cu gândurile-mi dragi
Cãndu tremura radiiele lune si frundiile pe fagi...
Sub bolt'a cea de frundie verdi zeludi si gura 'n gura
Se povestimu din vremuri vechi, si dulci preste mesura,
Si nebuniei se me dau si dulciloru nimicuri,
Si tóta dragostea se-i furu, sorbindu-o picuri, picuri...
Se me 'nvêlesc cu perulu ei de auru lungu si móle,
Si fruntea se mi-o odichnescu pre umerele-i góle;
Si se facu din viéti'a mea unu visu cum nu mai este,
Si din amorulu meu se facu a dragostei poveste;
Si se remãie dupa noi din tóte-unu vecinicu nume
Si dragostea nóstra pe veci se se-amintésca 'n lu ne...
Se-o suspine florile si frundiile din codru,
Si se-aiba sémênu pre pamêntu se nu mai fia modru!

V. B. MUNTENESCU.



STAN'A DE VALE.

(Urmare.)

VI. Dela Beiusiu la Stan'a de Vale.

1. La Budurés'a.

Dorindu a merge la „Stân'a de Vale“ este mai consultu a plecá din Beiusiu de demânétia; de una parte cá radielo eventualu mai infocate ale sórelui se ne ajunga in paduri, de alt'a cá apropiati de munti se ne potemu orientá despre starea tempului, pentru-cá amblarea tempului la munti adeseori nu convine cu cea dela Valea Criului. La Beiusiu póte se fia tempulu celu mai frumosu, precandu nourasii deasupr'a muntiloru si-deschidu portile s'ale picuriloru dragostóse.

Apoi omulu, acestu pretinsu rege alu creatiunii, este unu complexu de diferite eleminte anapode, cari multu puçinu cuprindu positiuni neamice unulu façia de cel'altu. — Capitani suprimi in lupta suntu: anim'a si corpulu; sfteniçii: facultatile spirituali si sêmtiurile; armele loru egali: liber'a vointia; judele de pace: ratiunea, care se nisuesce a nu lasá cá lupt'a pre acestu pamentu se se decida definitivu in favorulu unui'a séu altui'a; ratiunea si-pune tóta silinti'a intru a complaná diferintiele, a aduce pretensiunile sufletului si ale trupului in consonantia, dandu dreptulni eternu loculu antaiu façia de celu temporantu fara a desconsiderá pre acest'a. Fire-ar' invingutória definitivu anim'a: s'ar' nimici trupulu cu sêmtiurile s'ale; o invingere definitiva a trupului: ar' aduce cu sine aruncarea animei intr'unu carceru adâncu si eternu impreuna cu facultatile s'ale. Intr'adeveru omulu este o taina in sine deja, o lume intréga cu tóte disensiunile s'ale, cu poterea s'a dispunetória si organisatória.

Prea de multeori nu suntu de acordu nici sêmtiurile intre sine-si. Asia p. e. la o plóia munténésca ochii pascu in desfatare la vederea globuleloru cadiende si asediate pre érbá ori frundia; urechile audu o musica minunatu de armonica in sioptiturile picuriloru cu frundiele; mirosulu nu se satura de profumulu paduriloru inse tactulu se sênte ofensatu de picurii rataciti la organulu seu, si gustulu vediendu suferinti'a ortacului seu si-perde tóta voi'a, si-perde poterile.

Calea dela Beiusiu la Budurés'a duce spre nordu-ostu. Lasandu in sténg'a vniiele dela Beiusiu cu numele: Cermariu, si satulu rom. Nimoescii cu 777 locuitori dintre cari 750 rom. avendu notariatu in locu, dupa 25—30' ajungemu la Meziésiu, comuna romana ceva mai indepartata in drépt'a calei, cu 585 loc. Aici s'a nascutu P. S. S'a Metropolitulu din Sibiu Mironu Romanulu, care scosu prin virtutile s'ale din sinulu poporului, si inaltiatu la suprem'a demnitate, in urma avú sórtea a i-se cere cu ne'ncetare cá se doboare stanci, fora a i-se tinde spriginulu cuvenitu nici macaru alu unei aderintie fiesci.

De aici lasandu in drépt'a Teleaculu cu 170 l. si Talpe, asemene o comuna mica rom. cu 245 loc. la distantia de 40—60' atingemu marginea Carbunariloru satu rom. cu 303 loc., asediatu impreuna cu Burda (342 loc. rom.) langa pèrèulu Buduresei la polele muntiloru.

In hotarulu Burdii se vede din departare o ruptura pretiepisia de dealu. S'a facutu vestita prin sîret'a inventiune a unui hotiu cu vr'o 2—3 ani dupa revolutiune. — Dupa enararea siumariului Joane Niachii a traitu in Burd'a unu tieranu bogatu cu numele Viliga Juonu supranumitu: arsulul. — Bani de argintu adunati in decursulu aniloru si-i pastrá intr'unu locu ascunsu in podulu casei. Elu avú de pastoriu pre unu hotiu cu numele Beldea, care dete de urm'a baniloru si-i instrainase cu prim'a ocaziune buna; nunumai ci cá se scape de ori-ce banuêla dete tetiune casei stapanu-seu. — Vilig'a strabate printre flacari la loculu binecunoscutu, ci lu-aflá golu. Cum vine in giosu superatu pe scaritia aluneca si remane animatu cu capu'n giosu intr'unu cuiu de vesmintele-i abe. — Erá p'aci se se innece de fum, candu unu jaru cadiutu pe vesminte-i lu-scapá cu viétia pe cont'a unoru arsuri de manuri si petióre; de aici nomenclatura: „Vilig'a arsulul.“

Anii au trecut candu banii „arsului“ dati cu incetulu in circulatiune dusera firulu pana la pastorulu-hotiu. — Faptuitorulu trasu intre gendarmi la judecatoria nu tainu nimicu; din contra se apromise, cá in speranti'a pardonarii va aretá pretorelui loculu unde a ascunsu gomó'a abalienata. Pretorele urmatu de jurati si gendarmi inarmati fú condusu pana la ruptur'a amintita numita: „Alaria.“ Aici pretorele lu-urméza singuru, éra suitasii remanu de susu. — La distantia de vre-o cati-va stangeni in diosu hotiulu se pleca cási-candu ar' scociori dupa bani, pretorele i-urmaresce tóta mişcarea cu ochi inholbati. — Deodata hotiulu cu iutímea fulgerului arunca unu pumnu de pravu in ochii pretorelui, apoi se rapedisee asupr'a lui, lu imbraciséza si lu-trage giosu cu sine rostogolindu-se amendoi in adâncime. — Cei de susu se uitáu numai incremeniti, nu cutezáu se pusce portandu frica de a nimeri pre pretore in loculu hotiului. — Pretorele si-a scapatu viéti'a cu catev'a rani mai neinsemnate, ci si hotiulu scapá pentru totudeuna dinaintea persecutoriloru sei.

Nu mai multu cá la 3—5' suntemu dela Carbunari in Budurés'a, comun: rom. cu 846 locuitori si notariu cercualu in locu; — statiunea prima pentru „Stan'a de Vale.“ — Aici se potu cascigá trasuri de povóre si de persóne déca cumva n'ar fi condusu cineva in Beiusiu; aici se punu la dispusetiune cai pentru cei-ce dorescu a face calea munténésca in sieua.

2. La statiunea de pausare „Mihaiu“.

Dela Budurés'a se merge totu spre ostu sierpuindu calea mai spre nordu mai spre sudu.

Ciclul Ferice, numit și Magur'a Fericeii, pe o înălțime de 1.05 m. séu 3496' cu piscul seu acoperit de éroa grăsa dominéza calea diu-metate. — La pólele lui în partea sud-vestică jace satul Ferice cu 637 loc. rom. — Căm dóue óre ne urcamu dela Budurés'a avendu Ciclul totu înainte-ne și în apropiare.

Esindu din Budurés'a la distanția căm de 45—50' în „Valea plaiului“ damu de primul isvoru mai însemnatu. — Valea plaiului țiene hotaru între Buduresieni și între Burdani. — În drépt'a Valei se începe dealul Buduresienilor numit: Secatur'a, în sténg'a alu Burdailor numit: Ciungulu țiganului, deunde și Isvorulu amintitu se numesce: „Isvoru la Ciungu țiganului“, destulu de bogatu, cu apa recoritória esindu desub rădăcinile unui fagu, cari îmbrăcioséza unu bolovanuti. — La cati-va pasi dela isvoru înainte este unu fagu seculariu tufosu cu umbra désa, care te invita cu dragoste la odihna.

Se sustiene, că Isvorulu are putere tamaduritoria cu deosebire de reuma, rosura, bube, și daruitória de frumsetia. — Femei de ori-ce etate esu în Domineci desu de demanétia la isvoru a-si spelá obrazulu séu vre-o parte patiminda a trupului. — Continuandu ast'felu în 2—3 Domineci, cu evlavia receruta, vindecarea e că sigura.

Ducéndu calea printre paduri de fagi seculari ne desféta înălțimea și frumsetia arborilor, sierpiturele calei, taiaturele adúnci de dealuri, isvorasielile cu caderi lungi de prin cóst'a dealurilor, murmurulu misteriosu alu paréuasiului, ce duce dorulu muntiloru la Valea Crisiului prin Budurés'a. — Deodata că la 65' dela isvoru ni se desface o privilese incantatória spre Valea adúncu taiata, asié de pitorimea între aceste dealuri. — Beiusiulu și pregiurimea s'a ti-suride pentru prim'a óra, și te imbarbatéza a te urcă mai susu, totu mai susu, în spre locuintia noriloru.

Apoi calea se încováia éra-si în paduri, candu la distanția căm de 15—20' ni se desvalesce în faci'a Ciclului un'a dintre cele mai imposante panorame spre Valea Crisiului negru, ce se imprimé adúncu prea adúncu în animele nóstre. — Dealurile dela Finisiu — Tărcăiti'a scl. în sténg'a Crisiului par'că se aredica în degete că se dispute înălțimea locului unde stămu, — pâna cându dealurile dela Rabagani — Holodu scl. se prósternu cu umilintia înainte Maiestatii Muntiloru, partea nordică a catenei. — Că printr'o vergea magică Beiusiulu împreuna cu comunele de prin pregiuru-i se aduna la pitióre-ti că se te salute. — Calea lungă ce te-a ostenitu pâna aci par'că n'ar' pretiú mai multu de 30—40'. — Orisonulu, acestu clopu mare, ce lu-porti totu-de-a-una cu tine, la ale carui margini lumin'a ochiului tramite radie abia de 8—10 km. acum cuprinde în cadrulu seu tóta Valea dela Holodu-Tinca pâna bine diu colo de Salonta.

Farmeculu tabloului ne țiene legati în locu; fara de voia scótemu, déca amu dusu cu noi, lorgniet'a séu ochianulu; ochii ne pascu în desfatere,

anim'a ni se indestulesce cu placere, tóta fiiuti'a nóstra se cuprinde de unu sémțimentu tainicu și petrundiatoriu — Intielegemu misieletatea nóstra, scurtimea vietiei pameutene faci'a de eternitate, piticimea manufactureloru omenesci faci'a de operele lui Domnedieu, de care ne sémțimu mai aprópe.

Valea adúncă între Ciclu și Dealu-mare, în a carui cósta sierpuesce calea, este acoperita de érbă grăsa. — Ceva mai susu unu fagu moșnégu seculariu, a carui familia s'a stinsu de multu diu giuru-i, cu anim'a-i crepata de giele te invita se te recoresci sub umbr'a aripeloru sale.

Fagul este cu vre-o 3—4 metri mai giosu de drumu în cóst'a pretiepisia a dealului. — Loculu dinainte adi este planisatu. — O canapea de pagisce semicercuaria în cóst'a drumului; o lavitia paralela cu ea în giurulu fagului; o mesutia între ele din dóue scandurele te facu atentu că esci la „Statiunea de pausare Mihaiu.“

Lasi caii obositi în cale se se resuffe, ori i-desprindi se pasca; merindea ti-o asiedi pre mésa; scoti apa din isvorulu frumosu și bogatu în giosu de fagu cu vr'o 20—25 m. — apa rece și limpede că cristalulu, apa fórte placuta și recoritória de care nu te mai poti saturá, rangulu careia nu lu-potu disputá decátu isvórele dela „Stan'a de Vale.“

Giosu în vale la pólele dealului din faci'a se vede o casul'a de vênatori; se dice că capriórele p'aci au trecutória la apa. — Cautându înainte spre resaritu se vedu deja molivii, cari dominéza Boiti'a și alte dealuri, la ale caroru póle jace edemic'a „Stana de vale“. — Nicairi odihna mai placuta decatu aci, nicairi restauratiune mai cu gustu decatu în acestu locu romanticu, medi'a cale dela primul suisiu la dealu.

Asia a fostu pâna aci; acumu înse ramii fagului acoperu o filegoria destulu de spaçiósă, zidita spre scutirea caletoriloru în contr'a unei ploii eventuale. — Ideia salutaria, ci dauna că umbr'a fagului nu ne mai desféta. — Asia credu că érá multu mai bine a se conservá loculu desub fagu, și filegoria a se fi cláditu cu cati-va pasi mai incolo, că-ci în timpuri senine umbr'a filegoriei nu póte se substituésca umbr'a recoritória a fagului.

Altmintre asemene cladiri de scutu suntu patru de-alungulu drumului dela Budurés'a pâna la Stan'a de Vale, asiediate la distanția că de trei patrarie un'a de alt'a; — un'a căm pe la primul suisiu la dealu, alt'a mai giosu de privileseca prima la regiunea Beiusiului, a trei'a la „Statiunea de pausare: Mihaiu“ și a patr'a la Verfulu Boitiei, de unde calea se dá în giosu pana la „Stan'a de Vale.“

3. Prin Boiti'a la Stan'a de Vale.

Dupa o pauza buna mai urcamu o cale că de 50—55' pâna în verfulu Boitiei. Deaci spre nordu, apoi întorcéndu-se spre ostu se întindu pastionile frumóse ale Dealului-mare. — O adiare de ventu mai recorsu, parfumulu tamăiei

muntiloru facu se intielegemu că amu petrundu la o înaltime de preste 1300 m. in regiunea bradiloru. — In drépt'a salutamu muntele: Cus-tur'a cu priveliscea-i selbateca, dara de totu farmecatoria.

Calea de aici duce totu in giosu spre Vale. — Înaintându vre-o 15—20' ni se ivesce deodata printre sfrele moliviloru in departare o basericutia. Ne petrundu sêmțiuri religiöse. Par' că ne semtimu mai acasa, vediendu in aceste locuri solitarie cas'a rogatiunii cladita intru marirea Celui ce puse acést'a gradina pompösa spre gloricarea Numelui seu Présantu. Si crucea prin care s'a ruptu catusiele, ce ne-au despartitu de raiu, par' că ne susure cu vorbe dulci, cu blande siöpte: „Domnedieu apröpe, Domnedieu cu noi!“

Puçinu dupa acést'a ni-se ivescu si unele alte edificii puse de mâna omenésca unde pâna aci n'a lucratu decatu mân'a naturei. — Calculându dela Boiti'a 40—45' suntemu la tient'a catoriei nôstre :

4. Stan'a de Vale.

„Stan'a de Vale“ in decursulu lungiloru seculi n'a fostu cunoscuta decâtu munteniloru cari lucráu la firesele primitive si caráu p'aci scanduri, şindile, pazitoriloru de paduri numiti pe la noi: siumari, pastoriloru si unoru venatori, cari au strabatutu pâna in aceste locuri. Bogati'a isvöreloru pèrèulu ce trece de-alungulu Valei, scutirea acéstui catlanu de venturi furtunöse a tinsu tot-de-a-una unu adapostu predilectu fiintieloru de totu soiulu.

In deceniile din urma au inceputu a se esplotá padurile de bradi si molivi in mai mare estensiune. — Intreprindietorii n'au cunoscutu crutiare; urmele loru ne presentéza o icóna trista; norocire că ele nu s'au estinsu pâna la Stan'a de Vale.

Episcopii, cari o aveáu Valea din tempurile cele mai vechi in posesiune, abia o cunosceáu dupa nume. Schmidl inca, acestu eminentu scrutatoriu alu muntiloru Bihoreni, a scapatu din vedere farmeculu acestei vâi incantatórie.

Présanti'a S'a Episcopulu Michailu Pavelu, tramisu de Provedintia in momentele cele mai critice spre a ocupá scaunulu Archipastorescu gr. cat. de Oradea-mare, cu puçinu dupa venirea s'a in diecesa, dorindu a cunoşce personalu posesiunile s'ale dominali, venit'-a si in locurile aceste binecuventate de Ddieu. — Ochii-i petrundietori, agerimea mintii, anim'a-i crestinésca s'au pusu la sfatu îndata, si au conceputu in omulu Evangheliei idei'a salutaria de a deschide omenimei paradisulu Bihorului. a apropiá pre cei suferindi la Vitézd'a acestei regiuni cu vre-o 3600 urme mai apropiata de ceriuri decatu suprafaça mariloru si cu 200 de urme decatu Tátrafüred-ulu Carpatiloru. — In dosulu terasei dela cugleria se vede pâna adi barac'a improvisata, unde s'a culcatu pastoriuulu pastoriloru Diecesei gr. cat. de Oradea-mare, avendu de patu munc'a solida a naturei — pamentulu, — de madrétia érb'a de metasa, de pe-

rina o sieua de calu, de dricariu o mantéua, de luminare faciile ceriului, de paze sulitiele viue ale moliviloru.

Si ide'a conceputa tropu s'a facutu. Curèndu Comitatulul, la staruintiele protomedicului comitatensu, a luatü asupr'a-si croirea si facerea drumului; éra Présanti'a S'a s'a ingrigitu de cladirea edificieloru rececute, asia câtu astadi Stan'a de Vale póte se tinda adapostu la preste o suta de persöne afara de copii.

a) Clim'a.

Stan'a de Vale e unu catlanu incungiuratu din tóte partile de dealuri si munti înalti, cá atare scutita de tempestati mai mari si ventöse. Venturile mai puternici se tragu pe la verfurile dealuriloru, in Valea ins'a-si se resentiesce numai o adiare. — Temperatur'a la inceputulu sesonului (Jun. 15.) este cev'a mai scadiuta. — Dela midiloculu lui Iuliu pâna la midiloculu lui Septemvre caldur'a preste totu e moderata. — Temperatur'a dîlnica nu este desu schimbatiösa, cumu s'ar' acceptá in asemene regiune muntösa. Demanétia înainte de resaritu si sér'a dupa scapatatulu sórelui aerulu e mai recorosu, ce recere a ne imbracă mai de tótna, ci preste diua in tempu seninu abia se observa schimbare mai sêmtitá in temperatura. — Norii dela resaritu nu prea aducu plöia, séu celu puçinu nu-i tienetória, dupa 1—2 óre norii se departu si sórele reapare; in casulu acést'a scaderea temperaturei nu se prea sêmtiesce. — Norii inse dela apusu suntu cá de röndu aducatori de plöia si déca acést'a e tienetória face schimbarea temperaturei mai sêmtitá.

Raru se'ntempla cá plöia se tiená cu unele intrerumperi tóta diu'a; inse si atunci Stan'a de Vale 'si-are farmeculu seu. — E cev'a pitorescu candu vedi cumu negur'a désa prelinge bradii, apoi se scobóra pâna la pamentu, si cá o jalusa i-acopera dinainte-ti. — De alta data ti-fréca piperu sub nasu lasându verfurile mai înalte neacoperite. — Apoi dupa-ce s'a intinsu bine si i-au imbraciatu pre toti negur'a incepe a se subftá; figurile bradiloru se paru a notá intr'unu lacu intinsu, — adevérata fatam rgana; — in urma negur'a se înalta mereu si se acatia de hainele noriloru; se incepe pirotechnic'a cerésca si tunurile descarcate resuua insutitu printre munti; urméza o plöia lina, norii se departu, si ceriulu apare mai azuriu, pamentulu mai verde; — ér' bradii privindu-i cu lorgniét'a se paru a fi imbracatu hainele cucurbeului.

Preste totu clim'a Stanei de Vale este un'a dintre cele mai sanetöse. Aerulu saturatu de ozonu influintiéza multu pre cei bolnavi si pre cei întregi de o potriua. — Cu deosebire cei atacati la plamanu si stomacu si-potu cercá aci alinare, mai vertosu ca pe lînga aerulu balsamatu se potu supune si la cura de zeru; — asemene toti aceia cari patimescu de bóle, ce se potu curá cu apa rece.

(Va urmá.)

CALETORI'A IMPREGIURULU PAMENTULUI in optu-dieci de zile.

De A. d'Ennery si Jules Verne.

PARTEA III.

Tabloulu 8.

Baiasiulu din San-Francisco.

(Interiorulu unei cârciumi in San-Francisco: banci, mese, scaune, pahare. In dosu o cârciuma cu totulu deschisa, asia, câ se vede in fundu de totu gar'a căii ferate din San-Francisco. Intru-o soba de cahali arde unu focu mare. Lumina de felinare si luminari. Suntu 5 ore sér'a.

Scen'a I.

Fix. (ca baiasiu de mine de aur, imbracatu in costum de Manchester, la petiôre camasli (carîmbi, ghetre) de piele, palaria sura cu borduri (margini) late, barba si sprîncene negre, e fôrte grosu si asia de bine travestitu, câ nu pôte fi cunoscutu nici-decum. Siede singuru la o mēsa in stēng'a in faci'a scenei, are inainte-i mai multe pahare de bere, vorbesce cu vîcea-i obicinuita): E aci, — aci in San-Francisco, cu tôte pedecile ce a întēmpinat! Banditul a caletoritu pe unu pachebotu*) si eu pe altulu! Avâri'a**) corabiei s'ale abia l'a tienutu in locu 25 de ôre! (Se preumbla in susu si in josu.) Oh suntu convinsu, câ misielulu a datu navala cu amēndoue mânile in banii furati si câ a platitu 60 pana la 80 de mii de franci, numai se mērga inainte mai departe! Si ordinulu de arestare, ce mi s'a trimisu, alērga dupa mine si nu me pôte ajunge, fiindu-câ nu mi-e iertatu se scapu din ochi pe neobositulu hotiu. — Dér' totu-atât'a n'are se-mi scape; 'lu insoçiescu pana la capetulu lumei: plecu cu acel'a-si trenu, me asiediu in acel'a-si vagonu, — câci sub masc'a ast'a natèrèulu lui de camarariu nu me va recunósce. (Se uita afara in fundu.) Dér' ôre nu me insielu? Colo, vine chiar' elu, iubitulu Passepartout. Ce-o fi vrēndu aci trântorulu? (Se asiédia la capetulu estremu alu mesei.)

Scen'a 2.

Fix, Passepartout, Pitt.

Passep.: (intra ocupatu, in haine noue, punga de bani atērna de o curea de piele preste umeru si la brân are vre-o siese revolvere.) Uf! Déca asi u fi sciutu un'a ca ast'a, n'asiu fi fugitu asia tare! Cass'a garii nici nu e inca deschisa! (Se asiédia pe unu scaunu la mēsa.)

Pitt (cârciumariulu, câtra Passep.) Cu ce te potu servi gentlemane? ¹⁾

Passep.: Ada unu Miut-Julep ²⁾ pentru gentlemanulu!

Pitt: (catra unu fetioru, servitoriu in cârcinma, care trece pe dinainte-i) Miut-Julep! Iute!

Passep.: (Catra Pitt) 'Mi poti spune cându deschide colo, la gara, cass'a?

*) Vaporu. — **) Havarie = neajunsu, terminu in-trebuintiatu in marina.

¹⁾ Gentleman = nobilu. — ²⁾ Miut Julep e unu feliu de beutura americana, ce se sôrbe cu paiulu.

Pitt: Peste o ôra, spectabile Domnule!

Passep.: Spectabilitatea mea 'ti multiamesce. — Ah, privesci pistôlele mele?

Pitt: Ha, ha, aveti o frumosica colectiune de revolvere!

Passep.: Da, scumpe prietiue, pâna acum am caletoritu prin tieri selbatice, unde ai se te temi mai puçinu; acum inse venimu intre civilizati, si aci e cu totulu alt'-ceva! Dupa cum se vorbesce, calea ferata pacifica nu e prea sigura, si prin urnare 'mi trebuescu acestea (aretându spre revolvere) câ se aperu ast'a (aretându spre pung'a cu banii.)

Fix: (la o parte) Ha, pung'a cu miliônele furate!

(Fetiorulu aduce Miut-Julep, Pitt 'lu ia din mâna cu farfuria cu totu, pe care i-lu presentâ.)

Passep.: Dér' pâna èlea-celea, se me facu si eu puçintelu comodu. (Si da josu tartanulu (sialulu) de pe elu si pune pung'a cu banii pe mēsa, fara sa scôta inse cureau'a de dupa umeru.)

Pitt.: (pune lui Passep. inainte pe mēsa Miut-Julep)

Asia, éta Miut-Julep: zacharu, lamâia, isma, ghiatia, apa, cognac si ananas próspetu.

Passep.: 'Ti multiamescu! Secatur'a ast'a nu numai câ e buna de beutu, dar' e si o petrecere a-o fabricá. (Pune lucrurile amiatite mai susu un'a de pe elu intr'unu paharu mare.) Par'-câ asi u fi unu scamatoriu, care vrea se faca unu lucru de arta! — Aci, cum vedeti, e mai ântâiu zaharu albu obicinuitu, — aci apa curata de fântâna — (lucrèza mai depar e liniscitu) un'a — doue — trei.

Fix: (la o parte) Ascépta numai, 'ti voi face si eu unu lucru de arta!

Passep.: Asia credu, câ are se fia escelenta. Dar' unde e paiulu? — (Vediend-lu) Aha! (la unu paiu de pe farfuria.)

Fix: (la o parte) Banii suntu proprietatea bancii, — indirectu proprietatea mea, — fiindu odata in mânile miele, Fogg nu-si mai pôte continuá fug'a mai departe.

Passep.: (Incepe a sôrbe incetu din beutura cu paiulu.) Oh, practici ômeni suntu Americanii èsti'a, — se pricepu se suga!

Fix: (In o parte) Curagiu! Nu e de pierdutu nici unu momentu! (la unu paiu lungu, 'lu baga fara nici o ceremonia in paharulu lui Passep. si incepe a sôrbe liniscitu din Julep.)

Passep.: (se uitâ la elu inmarmuritu) Hei?! — Domnia-t'a?! Prietine?!

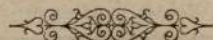
Fix: (cu vóce schimbata) Nu te turburâ! (Sôrbe liniscitu mai daparte.)

Passep.: (cu ironia) 'Ti multiamescu pentru binevoitóri'a permisiune — (la o parte) Ah, scii câ-mi place, nu e reu?! (Catra Fix) Ti-ai bagatu in paharulu meu.

Fix: Nu face nimicu, èst'a-i obiceiulu vechiu americanu!

Passep.: (retrage spre dēnsulu paharulu) La dracu! Pôte fi vechiu obiceiulu, dér' bunu nu e!

(Va urmâ.)





Cronica. — M. S. Imperatoriulu-Rege alu Austro-Ungariei a petrecutu o septemâna in Dev'a. In tempulu acest'a a inspectatu si trupele armatei austro-ungare, cari si-au facutu manevrele prin tîenuturile dinpregiurime. Apoi au primitu deputatiunile corporatiuniloru din locu si giuru, — între aceste pre a preotîmei gr. cat. din dieces'a Lugosiului, condusa de episcopulu diecesanu P. S. S. Dr. Victoru Mihalyi si a clerului gr. or. din locu si giuru condusa de protopopulu localu dlu Joanu Papiu. — Din Dev'a in 22 Sept. a mersu Maiestatea S'a la Clusiu, unde a fostu primitu cu pompa intr'adeveru regala. — Aici a petrecutu dîlele de 23 si 24 Septemvre, cercetându tôte institutitele mai insemnate ale orasiului. — Si aici a datu audientia la tôte corporatiunile din Ardealu cari au cerutu-o acést'a — între aceste si la Clerulu românû gr. catolicu condusu de episcopulu Oradei P. S. S. Michailu Pavelu si alu Gherlei P. S. S. Joanu Szabó in frunte cu Archiepiscopulu P. S. S. Dr. Joanu Vancea — precum si la Clerulu rom. gr. or. condusu de episcopulu Aradului P. S. S. Joanu Metianu in frunte cu Archiepiscopulu P. S. S. Mironu Romanulu. In totu tempulu petrecerei Maiestatei S'ale in Clusiu, orasiulu a fostu imbracatu in vestimentu de serbatore. — In 24 Sept. sér'a la 9 ôre Maiestatea S'a a caletoritu la B.-pest'a unde in 29 Sept. a deschisu Diet'a Ungariei.

Scóla romana de fete in Abrudu s'a deschisu in 11 Septemvre prin reuniunea femeiloru române din Abrudu si giuru. Institutóre e domniórá Mari'a Contianu. Pana acum suntu aprópe la 60 eleve. — Inainte cu Domnedieu brave urmasie ale matróneloru romane!

Monumentu vecinicu si-a redicatu comerciantulu din Brasiovu **Teodoru St. Blebea** repausatu in 8 Septemvre a. c. in etate de 32 de ani, lasându cá din considerabil'a s'a avere indata dupa mórtea lui sè se numere Eforiei scóleloru române de acolo, respective sè se asigure acesteia unu venitu anualu pentru scopuri scolastice in suma de *un'a mie lei noi*. — Se jôte ôre o fapta mai nobila cá acést'a? Se póte ôre cá cinev'a se-si eternizeze si se-si illustreze mai bine numele si famili'a, decátu prin o fapta atátu de frumósa, atátu de umaua si românésca!?

Lina fia-i odihn'a si eterna amentirea!

Romani'a si Itali'a. — Dlu ministru românû Sturdz'a care a presidiatu inaugurarea monumentulu redicatu lui Ovidiu la Constantia, a primitu urmatóri'a telegrama dela d. Coppino din Itali'a:

„Bine voiesce a primí, Escelentia, urrarile Italiei pentru prosperitatea si marirea nobilei natiuni române, in acést'a dí, in care ea onoréza cu unu monumentu pre mærele poetu dela Sulmon'a. — Leaganulu seu si mormântulu strîngu si mai bine legaturile de consângenitate dintre cele dóue popóre.“

La care dlu Sturdz'a a respunsu urmatórele „Binevoiti a primí multumirile cele mai vii pentru caldurós'a telegrama a E. V., cu ocasiunea solemnitatii inaugurarii la Tomi a statuei marelui cetatianu din Sulmona. — Mintea nóstra ne-a transportatu repede la originea comuna a marei natiuni italiene cu a româniloru. Coloniile descendente ale lui Traianu au fostu insufletite cu acést'a ocasiune de sentimentele celoru mai adénci simpatii pentru suror'a loru cea mai mare, Itali'a.“ —

Aniversarea luerei redutei Griviti'a s'a serbatu in 11 Septem. cu mare solemnitate in intrég'a România. In Bucuresci s'a tîenutu la Metropolie serviciu divinû pontificându metropolitulu Primatu. Au asistatu aprópe toti ministrii. Dupa serviciulu divinû a defilatû gard'a de onóre. Insufletirea soldatiloru la amentirea dilei glorióse, erá la culme. Entusiastice strigari de: „Urra! Traiesca M. S. Regele!“ au urmatu urarei ministruului de resboiu pentru siefulu armatei.

Hymen. S'a cununatu dsior'a *Margaret'a Cigareanu* cu dlu *Silvestru Moldovanu* comptabilu si secretariu la banc'a „Ariesian'a“ in Turd'a si domniórá *Mariti Lucreti'a Puscariu* cu dlu *Juliu Dragosiu* teologu absolutu. Sincerile nóstre urari de fericire tenereloru parechi.

Litografia si Xilografia romana. Cunoscutul nostru Lovelistu si proprietariu de tipografie in Brasiovu, dlu *Theocharu Alexi* a infintiatu pre lînga institutulû seu tipograficu unu stabilimentu de litografia si xilografia. — Cele mai stralucite succese intreprindietoriulu nostru scriitoriu!

Necrologu. Aflamu cu mare parere de reu despre mórtea filologulu nostru *Alesandru Cihacu*, decedatu la 10 Augustu st. n. la Nieder-Ingelheim, unu satu lînga baile din Wiesbaden. *Alesandru Cihacu*, colaboratoriulu neobositu alu Convorbíriloru literare si membrulu Academiei, a fostu premiatu de catra Academi'a francesca pentru lucrarile s'ale asuprá limbei române si decoratu de catra M. S'a regele Carolu cu medalia „Bene merenti“ cl. I.

Musicalia. — Chiar' acum au esitu de subtipariu:

Cele optu versuri basericesci (cele optu tonuri ale basericeii) **cu stichóvnele si troparele loru** compuse in trei voci barbatesci de Serbanu. Pretiulu unui esemplariu e numai 1 fl. 50 cr. si se póte procurá dela dlu auctoru M. Serbanu canonicu in Gherl'a ori dela Redactiunea acestui diariu.

Totu de-aci se potu procurá si celelalte opuri musicalta ale dlui Serbanu esite mai inainte, si anume:

Divina Liturgia a Santului Ioanu Chrisostomu compusa in patru voci barbatesci de Serbanu. Pretiulu 2 fl.

Astrucarea séu Cantarile la Ingropatiune (Prohodulu) compuse in trei voci barbatesci de Serbanu. Pretiulu 2 fl.

Tôte trei opuri de-odata dispuse costau numai 5 fl. v. a.

Le recomandam deosebitei atentiuni a tuturor preotiloru cantoriloru si invetiatoriloru, precum si a tuturor instituteloru de invetiamentu mai alesu a celoru pedagogice si teologice.