

ANUL XXXVII Nr. 91

1943

# BULETINUL

## SOCIETĂȚII NUMISMATICE ROMÂNE

REVISTĂ PENTRU NUMISMATICĂ ȘI ȘTIINȚELE AUXILIARE

SUB ÎNGRIJIREA

PROF. CONSTANTIN MOISIL

PREȘEDINTELE SOCIETĂȚII NUMISMATICE ROMÂNE  
MEMBRU CORESPONDENT AL ACADEMIEI ROMÂNE



BUCUREȘTI

TIPOGRAFIA CURȚII REGALE F. GÖBL FII S. A.

19, STR. REGALĂ, 19

Reg. Com. Nr. 449/932.—August 1944. 500 expl. — c. 377

## COMITETUL SOCIETĂȚII NUMISMATICE ROMÂNE ÎN 1943.

Președinte: *Const. Moisil*; vicepreședinte: *Ing. C. Orghidan*; secretar general *Ilie Țabrea*; casier *ing. C. G. Urziceanu*; secretar *Corneliu Secășanu*; membri: *Gh. Buzdugan*, *Emil Becker*, *V. Cunarache* și *Al. Saint Georges*; censori: *Eug. Mantulescu-Manta* și *Anton Velcu*; censor supleant *ing. I. Mititelu*.

---

---

### CUPRINSUL

- M. C. Soutzo*, Un coup d'oeil d'ensemble sur la métrologie pondérale et monétaire des Romains.  
*Const. Moisil*, Cameea Orghidan și reprezentarea apoteozei imperiale romane.  
*Oct. Iliescu*, O mărturie numismatică din îndepărtatul ev mediu românesc.  
*Emil Condurachi*, Inceputurile penetrației economice otomane în Balcani.  
— Inceputurile circulației talerilor austriaci la Sudul Dunării.  
*Ing. I. Mititelu*, Itineraria romana: Le bouclier de Doura Europos.
- 
- 

Redacția nu răspunde de părerile exprimate de către autorii studiilor publicate în revistă.

---

Redacția și administrația: București IV, Str. Stupinei 39

---

Exemplarul Lei 250. --

Reluând, după o întrerupere de aproape zece ani, publicarea Buletinului Societății Numismatice Române,<sup>1)</sup> ținem să ne îndeplinim o pioasă datorie față de memoria marelui nostru numismat și metrolog M. C. Sutz, fost timp de 30 de ani președintele acestei societăți, tipărind în fruntea primului volum al acestei serii noi un mic studiu inedit, care poate fi considerat ca testamentul său științific.

Redactat în toamna anului 1932, când M. C. Sutz era în vârstă de 91 de ani și nu mai putea scrie, nici citi, din cauza unei grave afecțiuni a vederii, dar în schimb își păstrase intactă inteligența sa scriitoare, studiul acesta cuprinde chintesenta cercetărilor sale îndelungate în domeniul numismatice și metrologiei antice. Și fiindcă, după convingerea sa elementele esențiale, cu ajutorul cărora se pot rezolvi problemele principale ale acestor științe, trebuie căutate în numismatica și metrologia romană, a dedicat acest ultim studiu regelui Victor Emanuel III al Italiei, unul dintre cei mai erudiți numismați ai țării de origină a romanității.

Considerăm ca un semn bun faptul că reapariția Buletinului coincide cu a 40a aniversare a înființării societății noastre. Incepând din Decembrie 1903 această societate a contribuit într-o măsură largă la propășirea științei noastre numismatice și a artei noastre medalistice.

Prin numeroasele conferințe publice ținute de membrii ei, prin publicarea celor două periodice ale sale: Buletinul, care a apărut neîntrerupt timp de 30 de ani (1904—1934) și Cronica numismatică și arheologică, ce împlinește 17 ani de existență; prin organizarea de congrese și expoziții de numismatică, medalistică și ar-

---

1) Intre timp am reușit să publicăm un fascicol de legătură între anii 1935—1942 formând Nr. 83—90, mulțumită concursului ce ne-a dat d. Ștefan Tănăsescu, directorul general financiar al municipiului București și vechiu membru al societății noastre.

heologie în capitală și în alte orașe ale țării; printr'o propagandă continuă în vederea colecționării și studierii monumentelor numismatice, ponderale și medalistice, ca și a celorlalte urme de cultură lăsate de strămoși, Societatea Numismatică Română a reușit să răspândească în cercurile intelectualilor noștri interesul și dragostea pentru aceste monumente și să grupeze în jurul ei un mare număr de amatori și de oameni de știință, cari se ocupă cu ele.

Sperăm, că Buletinul în noua sa formă va contribui și mai mult la succesul acestei activități a societății noastre și facem prin urmare un călduros apel către toți membrii ei și către intelectualii, cari au la suflet propășirea acestor științe, să ne dea concursul lor binevoitor.

Dacă revista noastră poate să reapară cu toate dificultățile situației actuale, o datorim mai ales concursului generos ce ni-l-au acordat doi distinși membri ai societății: d. inginer *Constantin Orghidan*, descendentul unei vechi și cunoscute familii de sprijinitori ai culturii românești și d. colonel *C. Levezeanu*, îndrumătorul militar al Uzinelor și Domeniilor Reșița, care a considerat totdeauna ca o înaltă datorie patriotică să dea fondului cultural al acestei mari întreprinderi o întrebuințare cât mai folositoare propășirii tuturor științelor. Le exprimăm deci și pe această cale mulțumirile cele mai călduroase.

Recunoștința noastră se îndreptează și către învățatul istoric, d. *Zenovie Păclișanu*, director în Ministerul Propagandei Naționale, pentru înțelegătorul sprijin ce ne-a dat în acest scop.

## UN COUP D'ŒIL D'ENSEMBLE SUR LA MÉTROLOGIE PONDÉRALE ET MONÉTAIRE DES ROMAINS

par † M. C. SOUTZO

L'identité pondérale du grain chaldéen et du grain romain peut être considérée comme le pivot de toute la métrologie pondérale antique.

C'est cette identité qui nous a servi à retrouver parmi les poids grecs, sous le nom de talent d'Antioche, la grande unité de pesée des Chaldéens de Suse, quadruple du talent de Babylone et dont nous avons le premier constaté l'existence parmi les poids rapportés par la mission Morgan<sup>1)</sup>.

N.B. Acest studiu a fost dedicat regelui Victor Emanuel al Italiei cu următoarea scrisoare :

Sire, Il y a plus de 44 ans que j'ai eu l'honneur de dédier à Votre Majesté mes premières recherches sur les poids et les monnaies dont se sont servi les Romains.

Votre Majesté était alors Prince de Naples et malgré son jeune âge manifestait déjà une vive passion pour la numismatique. Le feu roi Humberto, Votre auguste père, encourageait cette noble passion.

Depuis lors je n'ai cessé de m'occuper de ces poids et de ces monnaies et je considérais comme la récompense de ce long travail l'honneur et la satisfaction de pouvoir en personne, à l'occasion de l'inauguration de notre École d'archéologie de Rome, exposer devant Votre Majesté les résultats principaux de ces études.

L'état de ma santé et mon grand âge m'interdisent aujourd'hui ce dernier honneur et cette joie. Mais je considère encore comme une bonne fortune relative de pouvoir au moins par écrit soumettre à Votre Majesté le présent mémoire.

Agréé, je vous prie Sire, l'expression de mon dévouement profondément respectueux

M. C. Soutzo

Décembre 1932

Bucarest.

1) Soutzo, *Notice sur les origines et les rapports de quelques poids assyro-chaldéens* dans les Comptes rendus de l'Académie des Inscriptions, Paris 1919.

C'est grâce à cette même identité que nous avons aussi fixé avec précision les rapports entre les poids de la Chaldée et les principales unités de pesée dont se sont servi les anciens.

Pour les Romains cette identité a une plus grande importance encore, car non seulement elle suffit à nous renseigner sur les origines chaldéennes des poids romains, mais la comparaison entre les unités de pesée romaines et les poids de la Chaldée, nous révèle le caractère archaïque chaldéen des poids romains<sup>2)</sup>.

Cela nous fournit un repère chronologique précieux qui projette quelques rayons de lumière dans les ténèbres de la préhistoire de l'Italie.

En effet, l'unité de pesée principale des Romains était le *centum pondium* et si l'on divise sa valeur en grains (=691.200) par 10.800, nombre des grains contenus dans la mine de Babylone, le quotient est 64.

Or nous savons que le mode de division primitif de la mine en Orient et en Grèce, était la division par 64<sup>3)</sup>.

Le transport du *centum pondium* de la Chaldée en Italie, est donc contemporain ou du moins très voisin de l'époque où les Chaldéens ne se servaient pas encore du système sexagésimal, ce qui recule de beaucoup l'introduction de la civilisation orientale en Italie.

Du reste en Italie même le mode de division du *centum pondium* a varié, car les Romains ont employé sous le nom de talent romain un poids égal au *centum pondium* et qui se divisait en 60 mines romaines au lieu de 100 livres.

Cette mine romaine de 20 onces était aussi un poids archaïque chaldéen, puisqu'elle pesait exactement 64 sicles chaldéens ou dariques de 180 grains.

Mais la mine romaine de 20 onces était en même temps un multiple sexagésimal remarquable du *Kati* égyptien, ce qui établit un rapport simple entre tous les poids et toutes les monnaies de l'Égypte et les poids unitaires et les monnaies des Romains.

Les Romains se sont servis à l'origine au lieu et place de monnaies, de morceaux de métal sans forme déterminée pesés à la balance.

Ils se servaient surtout du bronze pesé à la livre et à l'once.

2) *Ibidem.*

3) Hultsch, *Metrol. Script, Reliquiae*, Tabula Cleopatrae.

Mais ils employaient aussi l'or et l'argent au poids, dont les unités étaient le *scrupule* pour l'argent et probablement le *miliarense* pondéral pour l'or. Cet état de choses dura pendant toute la période des rois et se prolongea sous la république.

Les premières monnaies effectives des Romains furent des unités de pesée de bronze, fondues et coulées dans des moules. Ce furent là les as libraux et leurs divisions.

A l'origine, ces as pesaient exactement 12 onces, mais ils ne tardèrent pas à diminuer de poids et l'on trouve très rarement des exemplaires se rapprochant des poids normaux par le fait des habitudes abusives de l'atelier monétaire de Rome.

Tout ce que Pline l'Ancien nous raconte des vicissitudes de la monnaie romaine est exact.

La première réduction légale de l'as romain, contemporaine de la frappe des premiers deniers d'argent à Rome, en 268 av. J. C., fut sexantaire et le premier denier d'argent pesait 4 scrupules, c'est à dire 4 unités du poids d'argent employé antérieurement dans les comptes pondéraux de ce métal.

Cela nous explique facilement l'emploi ultérieur de cette division, comme unité de compte sous le nom de sesterce ou quart de denier qui valait  $2\frac{1}{2}$  as.

Le rapport de valeur de l'argent au bronze à cette époque était de 1 : 120 ; le premier denier valait ainsi exactement une mine de bronze de 20 onces.

C'est en 217 av. J. C., pendant l'invasion d'Hanibal, que les Romains réduisirent leur as à une once. Ils réduisirent en même temps le poids de leur denier d'argent et le fixèrent à  $\frac{1}{7}$  once en lui attribuant une valeur de 16 as. C'est à dire précisément une mine attique de bronze.

Quoique le quart de ce denier ne valait plus  $2\frac{1}{2}$  as, mais 4 as, les Romains continuèrent à tenir leurs comptes en quarts de denier et lui conservèrent indûment le nom de sesterce.

La valeur relative des deux métaux était alors de 1 :  $112\frac{1}{2}$ .

Enfin, en l'an 89 av. J. C., pendant la guerre sociale, les Romains réduisirent à  $\frac{1}{2}$  once le poids de leur unité monétaire de bronze, tout en conservant le poids de leur denier d'argent. La valeur en bronze de ce denier s'éleva alors à 40 as et le sesterce correspondant devint un *numus sestertius* de 10 as ou libelles.

Le denier d'argent de cette époque valait donc exactement une mine unitaire de 20 onces de bronze, et le rapport de valeur entre les deux métaux s'éleva à 1 : 140.

Jules César à son avènement conserva le poids de l'as et du denier monétaire. Il laissa au Sénat l'apanage de la frappe des monnaies de bronze et c'est en vertu de son *imperium* militaire, qu'il émit à Rome des monnaies d'or et d'argent.

Il choisit un *aureus* pesant le 40-e de la livre et par conséquent 11 $\frac{1}{4}$  oboles attiques d'or. Cet *aureus* valait 25 deniers ou sesterces d'argent et c'est ainsi que le premier denier impérial d'argent acquit la valeur d'un millième de la livre d'or : ce fut le premier *miliarense* monétaire des Romains.

Cette importante valeur métrologique a échappé à l'attention de Mommsen et a contribué ainsi beaucoup à ses erreurs.

L'*aureus* de César représentait en bronze la moitié du grand talent de Priscien, soit 41  $\frac{2}{3}$  livres.

Le but principal de l'empereur Néron, en changeant ce système monétaire, a été visiblement de remplacer le numéraire romain par une monnaie mondiale de grande circulation. Il choisit pour type de son denier d'argent la drachme cystophore d'origine attique archaïque très répandue et appréciée en Grèce, en Asie et en Égypte, depuis les victoires des Atales sur les Gaulois, et qui pesait exactement 3 scrupules, soit un 128-e exacte de la mine attique<sup>4</sup>).

Cette monnaie était familière aux Romains qui la fabriquaient déjà dans l'atelier de Pergame depuis l'annexion du royaume des Atales à la république.

Néron choisit pour l'as un poids de 9 scrupules et il conserva au denier d'argent son apparence romaine. Celui-ci valait, comme le précédent, 40 as et son quart était aussi un *numus sestertius* de 10 as ou libelles. Mais ce denier d'argent n'était plus un *miliarense*, car Néron adopte pour le poids de son aureus le 45-e de la livre.

Le *miliarense* ne disparaît pas pour cela de la numismatique romaine. Il y est représenté par les deniers d'argent des premiers Césars qui restèrent dans la circulation en cette qualité avec une valeur de 4 $\frac{1}{2}$  sesterces ou 45 as.

L'aureus de Néron valait comme le précédent 100 sesterces ou 1000 as.

4) Soutzo, *Le denier de Néron, la drachme cystophore et le talent euboïque* dans le Bulletin de la section historique de l'Académie Roumaine, XII 1925, p. 13.



Pour mieux distinguer son unité monétaire de bronze des autres monnaies de ce métal, Néron émit des dupondius marqués II, des as marqués I et des semis marqués S, toutes monnaies en métal jaune. Et à côté de ces monnaies et de même métal, des 12-es de deniers nommées onces, des 24es nommées semi-onces et des 48es nommées *sicilicus*, équivalentes des tetrachalques, des dichalques et des quâques de bronze grecques.

Les poids des onces monétaires de Néron se trouvèrent ainsi peser juste autant que les secterces de bronze de 2<sup>1</sup>/<sub>2</sub> as de l'âge précédent.

Les successeurs de Néron abandonnèrent les marques monétaires pour en revenir à l'emploi du cuivre rouge pour distinguer les as des autres monnaies en laiton.

L'aureus de Néron, 45-c de la livre, pesait juste 10 oboles attiques d'or et avait pour équivalent de valeur en bronze, un demi talent néronien de ce métal, soit 31<sup>1</sup>/<sub>4</sub> livres, tandisque le statère d'or d'Alexandre, pesait 12 oboles de ce métal, ce qui rendait facile leur circulation contemporaine.

Le rapport de valeur de l'argent au bronze à cette époque était de 1 : 120.

Parmi les textes monétaires romains enregistrés par Hultsch, il en est un qui se rapporte probablement au système monétaire romain qui a succédé à celui de Néron. Nous avons attribué ce système à Caracalla<sup>5)</sup>, mais le fait qu'il ne mentionne pas *l'antoninianus*, d'une part, et que de l'autre part *l'aureus* de Séptime Sévère est plus léger que celui de Néron, tandisque son denier est tout aussi mauvais que celui de son fils, nous porte à croire que c'est Séptime Sévère qui introduisit à Rome les mauvaises pratiques de l'atelier d'Alexandrie en inaugurant la frappe légale d'un alliage de bas argent.

Ce texte prouve que la drachme attique d'argent de Néron de 3 scrupules a servi aux Romains de monnaie de compte en même temps qu'un denier d'alliage de 4 scrupules. La monnaie d'argent cesse donc d'être frappée effectivement et le nom de sesterce resta attaché au quart de cette drachme comme monnaie de compte et servit depuis à l'évaluation de la *valuta forte*, tandisque les évaluations en denier et en *antoninianus* de bas métal s'avalissaient rapidement<sup>6)</sup>.

L'existence d'un denier de 4 scrupules rend très vraisemblable

5) Soutzo. *Les origines du sesterce et du maliarensis* dans le Bulletin de la section historique de l'Académie Roumaine, XII, (1927) p. 54.

6) *Ibidem*.

l'hypothèse de Mommsen, qui attribue à l'*antoninianus* le poids d'un denier et demi et qui s'accorde avec la réalité.

Il est hors de doute que l'*antoninianus* de Caracalla nous représente le *miliarensis* de cette époque, car sans cela cette espèce monétaire disparaîtrait de la numismatique effective des Romains juste au moment où la mention de cette monnaie apparaît dans les textes.

Le poids normal de cet *antoninianus* était probablement de 6 scrupules.

L'*aureus* de Séptime Sévère pesait juste le 50-e de la livre d'or ou 9 oboles attiques d'or, ou  $\frac{3}{4}$  du statère d'or macédonien.

Nous ne sommes pas en mesure aujourd'hui de pouvoir nous rendre compte exactement de la chute de la valute romaine. C'est à partir du règne de Gallien que cette chute devient rapide et elle ne s'arrête qu'au moment où Dioclétien parvint à rétablir la *valuta forte*. Nous savons par l'édit du maximum, que la livre d'or a ce moment vallait 50.000 deniers, tandis qu'à l'époque de Jules César la livre d'or valait 1000 deniers. Il s'en suit que le denier de Dioclétien valait 50 fois moins que le denier de Jules César.

Nous avons essayé il y a plus de 30 ans de fixer les caractères spéciaux des monnaies romaines, mais nous nous apercevons aujourd'hui que ces caractères sont en réalité communs à tout l'ensemble de la numismatique des anciens.

Notre coup d'œil d'ensemble confirme cette donnée. Partout l'on rencontre des monnaies de bronze valant leur poids de métal, des pièces d'argent valant des mines de bronze et des pièces d'or valant de mines d'argent ou des talents de bronze. Et de toutes les séries monétaires c'est la monnaie romaine qui met le plus facilement en évidence cet état de choses.

L'étude préalable de cette monnaie est donc la plus nécessaire et la plus féconde de toutes, quelque soit la branche de la numismatique qui intéresse particulièrement le chercheur.

Et c'est grâce à l'étude du système monétaire de Néron que nous sommes parvenus à reconnaître le mode primitif de partage des poids attiques et à retrouver les monnaies archaïques d'Atènes, confondues jusqu'ici avec celles des autres cités grecques, ce qui nous a permis aussi de mettre d'accord, en les corrigeant tous les deux, un texte d'Aristote avec un texte de Plutarque, qui nous fournit une explication nouvelle de la réforme financière de Solon, en contradiction avec les explications erronnées des plus savants numismates.

# CAMEEA ORGHIDAN

## ȘI REPREZENTAREA APOTEOZEI IMPERIALE ROMANE

de CONST. MOISIL

### GEME ȘI CAMEE

Studiul de față este rezultatul cercetărilor ce le-am făcut asupra unei interesante camee antice, de o mărime puțin obișnuită, de o execuție artistică superioară și de o extremă raritate, aflătoare în minunata colecție de obiecte de artă a d-lui Ing. Constantin Orghidan, unul dintre cei mai fini apreciatori ai operilor de artă și în acelaș timp un desăvârșit numismat. Această camee se clasează în categoria monumentelor antice — foarte puține la număr — cari reprezintă apoteoza unui împărat roman și a soției sale, trecuți din viața pământească în rândurile zeilor nemuritori.

Faptul, că există camee cu astfel de reprezentări nu trebuie să ne mire, deoarece gliptica, arta gravurii în pietre fine, și-a ales totdeauna subiectele din domeniile cele mai variate și mai curioase, această alegere fiind determinată în mare parte și de scopul și utilizarea ce urma să se dea pietrelor gravate. De aceia unele din ele erau gravate în adâncime și serviau în special ca sigilii, altele erau sculptate în relief și se întrebunțau ca obiecte de podoabă. Deși în vorbirea comună și unele și celelalte poartă numele de geme, în termeni științifici numai cele gravate în adâncime se numesc geme, pe câtă vreme cele sculptate în relief se cheamă camee.

Atât gemele, cât și cameele se caracterizează în primul rând prin strălucirea mai vie ori mai dulce a pietrelor colorate din care sunt lucrate, strălucire ce se datorește lustruirii lor și uneori tăierii lor în mai multe fațete. Căci gravorii în pietre fine — litoglifii — au știut să aleagă pentru operele lor variațiile cele mai frumoase de pietre, începând cu cristalul de rocă

alb și translucid și trecând la ametistul violet; la rubinul roșu ca sângele; la topazul galben-auriu sau bătând în vânăt ori în roz; la agatele de diferite culori, unele cu focuri vii, altele cu suprafața lăptoasă. Apoi safirul albastru; smaragdul verde; calcedonia albăstruiie; chrisolitul galben-verzui; cornalina roșu-deschis; toate soiurile de jasp, dela negru închis până la verde sau galben; chilimbarul galben-auriu până la maron închis; granatele cu toate nuanțele de roșu; lapis-lazuli albastru-azuriu; pirozeaua verde, onixul, opalul, malachita și atâtea altele.

În al doilea rând gemele și cameele impresionează prin măiestria și fineța cu care sunt executate figurile și scenele, mai simple ori mai complicate, pe suprafețe atât de mici și în material atât de rezistent. Căci și la vechile popoare orientale, cum au fost Chaldeo-Asirienii și Egiptenii, cât și la Greci, la Etrusci și la Romani gemele și cameele aveau dimensiuni mici, s'au chiar foarte mici. Abia în perioada clasică a artei grecești — veacul al V-lea și al IV-lea în d. Cr. — încep să se lucreze gemele de dimensiuni mai mari, iar în perioada elenistică apar și camee mari lucrate din pietre cu două până la patru straturi suprapuse și de nuanțe diferite, pe care artiștii le utilizează cu multă pricepere spre a scoate efecte de o rară frumusețe. În sfârșit în primul veac al imperiului roman se execută, sub influența glipticeii elenistice, un număr de camee neobișnuit de mari și din pietre cu mai multe straturi de culori diferite, camee cari rivalizează cu cele mai strălucite opere de sculptură ale antichității. De altfel încă dela început litoglifii au trebuit să armonizeze reprezentările figurate cu structura și compoziția pietrelor. Ei și-au dat seamă, că pentru gemele se pot întrebuința aproape toate varietățile de pietre fine, pe câtă vreme pentru lucrarea cameelor trebuie să aleagă numai anumite pietre și în special cele ce erau formate din mai multe straturi de diferite culori.

În sfârșit nu trebuie să uităm, că în antichitate, ca și în vremurile mai noi și până în zilele noastre, pietrele fine au fost prețuite și pentru proprietățile supranaturale, talismanice, cari se credea că le posedă. Superstiția omenească le-a atribuit unora proprietatea de a îndepărta spiritele rele și pe dușmani, altora puterea de a vindeca boalele și rănilor, altora darul de

a purta noroc sau de a asigura după moarte viața viitoare. În acelaș timp astrologii au știut să pună în legătură aceste proprietăți talismanice cu zodiacul și să stabilească pentru fiecare zodie peatra fină care poate aduce noroc omului născut în zodia respectivă. <sup>1)</sup>

De aceea, mai ales în antichitate, oamenii purtau ca amulete obiecte lucrate din pietrele fine corespunzătoare zodiei fiecăruia, în credința fermă că le vor aduce noroc și-i vor apăra de rele. Acestei credințe în proprietatea talismanică a pietrelor fine se datorește, de sigur, numărul extraordinar de mare de geme și de camee ce s'au găsit în toate țările, unde gliptica a luat o dezvoltare oare care.

Spre a ne da seama de importanța cameei Orghidan și de locul ce-l ocupă ea între monumentele gliptice antice, este necesar să aruncăm o scurtă privire asupra evoluției gemelor și cameelor în această perioadă de timp.

BCU Cluj / Central University Library Cluj

#### SCARABEI ȘI CILINDRI SIGILARI

Încă din primele timpuri ale antichității gemele, adică pietrele fine gravate în adâncime, au avut o întrebuințare dublă: ca amulete și ca sigilii. <sup>2)</sup>

Superstiția generală, că pietrele fine au proprietăți talismanice, i-a îndemnat pe oameni să poarte totdeauna cu ei vreun obiect lucrat din piatra care-i aducea fiecăruia noroc. Dealtă parte în vremurile antice întrebuințarea sigiliilor era cu mult mai frecventă, decât astăzi, căci se sigilau nu numai actele și scrisorile, ci și ușile locuințelor ori de câte ori locatarii plecau de acasă, de asemenea mobilele și vasele în cari se păstrau obiecte de oarecare valoare sau alimente scumpe necesare gos-

<sup>1)</sup> Elizabeth Villiers, *Amulette und Talismane*, München 1927 (prelucrare de A. M. Pachinger) p. 21 urm. În numeroasele *lapidarii* (tratate despre pietrele fine) din antichitate și din evul mediu se enumeră diferitele «virtuți» ce le posedă aceste pietre și legăturile lor cu zodiacul.

<sup>2)</sup> Pentru istoricul gliptice v. mai ales Ernest Babelon, *La gravure en pierres fines*, Paris 1890 și A. Furtwängler, *Die antiken Germanen-Geschichte der Steinschneidekunst im klassischen Altertum*, Leipzig-Berlin 1900, I-III. Această din urmă este un adevărat *corpus* al monumentelor de gliptică antică, însoțit de nenumărate reproduceri după originale.

podăriei. Aceste precauții nu se luau contra hoților, ci contra sclavilor sau altor persoane conlocuitoare. Astfel toți locuitorii cu oarecare ștate aveau destule motive de a întrebuița sigiliul mai de multe ori pe zi, fapt care-i obliga să-și aibă fiecare sigiliul său propriu și să-l poarte mereu cu sine. Iar gemele îndeplineau cu succes amândouă condițiile de mai sus, căci aveau și proprietăți talismanice și totodată puteau servi și ca sigilii, fiindcă erau gravate în adâncime.

Herodot (I, 195) citează ca o notă caracteristică a Babilone- nilor faptul, că fiecare din ei aveau un sigiliu. Dar dacă luăm în considerare imensa cantitate de geme sigilare, ce s'au descoperit în Egipt, în Asia centrală și în Asia mică, în Grecia și în Italia, suntem în drept să extindem această caracteristică la toate popoarele civilizate din antichitate.

La început gemele sigilare au avut peste tot locul forma de mici pastile rotunde sau ovale cu fața superioară puțin bombată, iar cu cea inferioară oabă; pe aceasta din urmă se grava în adâncime și negativ tipul sigilar: un simbol, o scenă mitologică sau din viața persoanei respective, o divinitate, etc., numai rareori însoțite de numele său sau de o formulă magică.

Dar încă destul de timpuriu s'a generalizat în Egipt o formă specială de geme: *scarabeii*, cari reproduceau figura cărăbușului, insectă considerată ca sfântă, aducătoare de noroc și cu proprietatea de a alunga spiritele rele și chiar de a asigura nemurirea.

Scarabeii erau totodată și geme și camee, căci pe pântecul lor oblu se gravau în adâncime și negativ figuri și inscripții, iar capul, corpul și membrele lor erau sculptate în relief. Din cauza aceasta s'au întrebuițat atât ca sigilii, cât și ca amulete, răspândindu-se nu numai în toată valea Nilului, ci și la celelalte popoare din Africa, Asia și Europa, cari au avut legături economice și culturale cu Egiptul. Printre cele europene se numără mai ales Grecii, Etruscii și Romanii.

În schimb la Chaldeo-Asirieni gemele aveau forma de mici cilindri, a căror suprafață era gravată în adâncime și negativ cu figuri sau cu scene mitologice, însoțite uneori de inscripții. Acești *cilindri sigilari* s'au introdus în tot imperiul

chaldeo-asirian și în țările vecine, menținându-se milenii întregi ca forma cea mai obișnuită de sigilii.

Atât scarabeii, cât și cilindrii sigilari erau de regulă perforați în lungime, spre a putea fi legați, înșirați sau prinși în inele de metal.

Enorma cantitate de scarabei ce s'au găsit în Egipt și în țările învecinate, ca și nenumărații cilindri sigilari ce s'au descoperit în valea Eufratului și Tigrului și în restul Asiei, sunt cele mai evidente dovezi de întrebuițarea lor ca sigilii și amulete. Iar reprezentările figurate gravate și pe unii și pe ceilalți constituie izvoare de cel mai mare preț pentru cunoașterea evoluției gliptice orientale din cele mai vechi timpuri și până în epoca clasică a artei grecești. Căci scarabeii, în special, au fost utilizați și de Greci în toată perioada arhaică a artei lor și abia după războaiele cu Persii, când arta greacă a luat o dezvoltare cu totul independentă, au fost înlocuiți și ei cu geme mult superioare de artă grecească curată.

Nu trebuie să ne închipuim, că prin generalizarea scarabeilor și a cilindrilor sigilari, s'ar fi înlăturat cu totul gemele de formă rotundă sau eliptică. Atât în Egipt, cât și în imperiul chaldeo-asirian și în țările învecinate s'au executat astfel de geme cu fața superioară bombată, iar cu cea inferioară dreaptă sau puțin concavă și cu reprezentări săpate în adâncime și negativ. <sup>1)</sup>

De asemenea marea dezvoltare a gemelor sigilare n'a împiedicat, ca și celelalte produse ale gliptice, cameele, să se dezvolte și ele. În necropolele Egiptului s'au găsit nenumărate amulete din pietre fine sculptate în relief și reprezentând mici figurine de divinități, de animale: lei, crocodili, pisici, ibiși, șerpi, apoi inimi, degete, flori de lotus, etc. executate foarte adeseori cu o neîntrecută măiestrie. De asemenea și dela celelalte popoare vechi orientale s'au păstrat numeroase obiecte de podobă din pietre fine lucrute în relief. De sigur că toate acestea aveau și rolul de talismane. <sup>2)</sup>

<sup>1)</sup> L. Delaporte, *Cachets orientaux de la collection De Luynes* în revista *Arethuse* 1928 p. 41 urm. și tablele VI — X.

<sup>2)</sup> Ernest Babelon, *o.c.* p. 34 urm.

## GLIPTICA MONUMENTALĂ ȘI CAMEELE ROMANE IMPERIALE

Influența orientală în gliptică s'a menținut până la războaiele dintre Greci și Perși, cari s'au terminat cu victoriile celor dintâi la Salamina și la Micale (480 și 479 în. d. Cr.). După înfrângerea oștirilor marelui rege Grecii și-au câștigat independența completă politică și economică; în acelaș timp și arta greacă s'a putut elibera de concepțiile și practicile învechite. Un număr de personalități de primul ordin, ca Critios, Calamis, Fidias, Scopas, Lysippus, cei doi Praxitelles și Apelles creiază în veacul al V-lea și al IV-lea opere nemuritoare în domeniul sculpturii și picturii, punând bazele artei clasice grecești, a cărei strălucire a rămas neîntrecută până astăzi. Iar sub imboldul acestui curent artele minore, în special gliptica și arta monetară, se adaptează și ele spiritului nou.

Litoglifii nu mai respectă canoanele rigide ale artei arhaice influențată de orient, ci dau gemelor și cameelor forme variate, suple și elegante, iar după modelul sculptorilor contemporani, imprimă figurilor și scenelor reprezentate mai multă viață și mișcare, urmărind ca și aceia idealizarea naturii.

Mult a contribuit la această nouă formă a glipticei, faptul, că litoglifii, ca și artiștii monetari din acest timp, se inspiră din operele celebre de sculptură și de pictură și le reproduc adeseori în întregime sau numai parțial. În felul acesta ei au reușit să prezinte produsele glipticei în condiții artistice superioare și au contribuit într'o largă măsură la popularizarea acestor opere. Totodată au făcut posterității marele serviciu de a fi păstrat înfățișarea acelor dintre ele, cari s'au pierdut.

În lucrarea cameelor s'a introdus în epoca aceasta și o altă inovație, aceasta de ordin tehnic: artiștii aleg pentru camee numai pietre fine cu două sau mai multe straturi suprapuse și de culori diferite — în special așa numitul sardonix indian — și combină aceste culori în chip atât de iscusit cu figurile sau scenele reprezentate, încât produc cele mai frumoase efecte.

În sfârșit tot în epoca clasică a artei grecești, litoglifii ca și artiștii monetari, conștienți de valoarea operilor ce execută,



își pun semnătura pe ele, gravându-și numele întreg sau prescurtat. <sup>1)</sup>

Cu toate acestea cameele nu ating culmea dezvoltării lor în această epocă a artei clasice grecești, ci în epoca următoare, elenistică. Iar spre a putea atinge punctul culminant a trebuit ca artiștii gliptici să găsească mai întâi unele metode noi, cari să le permită executarea de lucrări mai mari, monumentale, asemănătoare ca tehnică cu operele de sculptură. Aceste lucrări monumentale sunt admirabilele vase și cupe sculptate în blocuri întregi de onix sau de agate și împodobite cu bogate reliefuri, cari ni-s'au păstrat din epoca elenistică și din primele timpuri ale imperiului roman.

Este greu de precizat dacă această formă superioară a glipticei a fost creiată de Greci sau de Asiatici; în orice caz produsele ei apar în lumea greacă abia după cuceririle lui Alexandru cel Mare. Dar pentru ca artiștii gliptici să fi putut încerca să execute astfel de opere de mare lux, trebuia să fi existat în primul rând persoane foarte puternice și foarte bogate, doritoare de fast și de lux, dotate cu gust artistic rafinat și totodată stăpânite de ambiția de a posedă, pentru satisfacția lor personală, opere de artă foarte rari și foarte prețioase. Iar de altă parte să fi existat și un mediu cultural care să poată aprecia astfel de opere de artă.

Dar condiții de acestea nu se întâlnesc decât în capitalele regilor și satrapilor perși — adânc influențați de cultura greacă — și la curțile regilor greci, urmași ai lui Alexandru cel Mare, din Egipt, Siria și Macedonia.

Dintre acești din urmă Ptolemeu Soter, regele Egiptului și urmașii săi, au manifestat un interes special pentru știință, literatură și arte și au avut ambiția să facă din curtea lor strălucită centrul culturii grecești. Iar la această curte artiștii lito-glifi au fost și ei destul de prețuiți. Cea mai frumoasă cupă sculptată în piatră fină, ce ni-s'a păstrat din antichitate — cupă cu reprezentări dionisiace — se crede că a fost lucrată pentru unul dintre Ptolemei, iar câteva camee de o artă superioară

<sup>1)</sup> Este interesant de constatat, că semnăturile și ale unora și ale altora apar în acelaș timp: în jurul anului 400 în. d. Cr.

înfățișează portrete de regi și de regine din această dinastie. <sup>1)</sup> Iar centrele principale unde se executau astfel de opere de artă erau orașele Alexandria din Egipt și Antiohia din Siria.

Un mare amator de vase de lux sculptate în pietre fine și în acelaș timp un pasionat colecționar de geme și camee, a fost Mithradate VI, regele Pontului. În tezaurul său din Taulara, capitala Pontului, s'au găsit vreo 2000 de cupe de onix sculptate și decorate cu aur și o bogată colecție de geme și camee, care a format prima dactilotecă din lume.

Experiența câștigată de litoglifi cu lucrarea acestor opere monumentale le-a dat puțința să execute și camee de dimensiuni mari, cu reprezentări complicate — dispuse uneori în două și trei registre — cu reliefuri pronunțate și sculptate în pietre fine cu 4 — 8 straturi suprapuse. Iar epoca în care s'au executat astfel de camee a fost primul veac al imperiului roman, când s'au creiat și la Roma toate condițiile necesare dezvoltării și înfloririi glipticeii.

Încă din timpul dictaturii lui Caesar s'a format aici o curte imperială dispunând de mijloace bănești inepuizabile, stăpânită de un lux și o pompă fără margini și dornică de a contribui la propășirea literaturii și artelor. În această ambianță de lux, de bogăție și de preocupări artistice gliptica a fost prețuită mai mult decât oricând și a avut prilejul și puțința să realizeze opere de cea mai înaltă valoare artistică. Între aceste opere se disting un număr de camee de dimensiuni excepționale de mari și executate cu atâta simț artistic și cu atâta gust, încât pot sta alătura de cele mai vestite opere de sculptură ale antichității.

Iar ca material pentru aceste camee monumentale litoglifii de atunci au ales o specie nouă de sardonix, numită sardonix arab, de culori mult mai reci decât cel indian, dar și mai liniștite <sup>2)</sup>.

Drept exemple voi aminti numai două dintre ele, cari sunt cele mai mari, cele mai frumoase și totodată cele mai bine cunoscute.

<sup>1)</sup> Cupa se găsește în Cabinetul de medalii și antice din Paris. Cameele cele mai frumoase reprezintă: una busturile acolate ale lui Ptolemeu II și Arsinoe; alta ale lui Ptolemeu IV și Cleopatra. (Babelon o. c. p. 137)

<sup>2)</sup> Furtwängler o. c. II. p. 314.

Prima este cameea cea mare din Paris, numită impropriu «Apoteoza lui August», pe când în realitate reprezintă pe Germanicus luându-și rămas bun dela Tiberiu spre a pleca în expediția din Orient, de unde nu s'a mai înapoiat. Sculptată într'un bloc de sardonix înalt de 30 cm. și lat de 26 cm. această camee — cea mai mare din câte există — prezintă scenele dispuse în trei registre. Scena principală, care formează registrul din mijloc, înfățișează pe împăratul Tiberiu ca Jupiter și pe soția sa Livia ca Ceres, însoțiți de membrii familiei imperiale, primind pe Germanicus, care în uniformă militară îi salută ducând mâna dreaptă la coif.

Registrul superior reprezintă apoteoza lui Germanicus, trecut după moartea prea timpurie, în rândurile zeilor. El se înalță în Olimp călărind pe Pegas și este primit acolo de strămoșii săi divini.

Registrul inferior, mai mic, înfățișează prizonieri Germani și Parti, în atitudini desnădăjduite, luați în cele două expediții războinice ale lui Germanicus din Germania și din Siria. (Fig. 1)

Inalta valoare artistică a acestei camee a fost recunoscută de către toți iubitorii și criticii de artă, vechi și noi, cari o consideră drept unul dintre cele mai strălucite monumente de artă glicptică din toate timpurile.

A doua camee monumentală este așa numita *gemma augustea* din Viena. Ceva mai mică decât cameea din Paris — dar executată cu o artă cu totul superioară — are scenele dispuse numai în două registre. Cel superior reprezintă pe împăratul August ca Jupiter șezând alătura de zeița Roma și primind pe Tiberiu, care coboară din carul său triumfal. Cel inferior înfățișează soldați romani ridicând un trofeu deasupra unor barbari captivi și alți soldați târând câți-va captivi spre a-i așeza lângă trofeu. (Fig. 2)

Deși mai puțin complicată decât prima camee, aceasta a doua este întrucâtva superioară ca artă. În orice caz amândouă sunt considerate drept capod'opere ale glicpticei antice.

Afară de aceste două camee monumentale cari glorifică membri din familia imperială, ne-au mai rămas din primul veac al imperiului roman un număr destul de mare de camee cu reprezentări mitologice sau din viața lumească, executate și ele cu multă artă în pietre fine de dimensiuni mai mici.

Dar un interes istoric și artistic cu totul special prezintă o serie de camee iconografice, cari reprezintă portretele împăraților, împărăteselor și ale altor membri ai familiilor imperiale, începând dela August și până la Caracalla, aproape neîntrerupt. Portretul lui August, al soției sale Livia și al surorii sale Octavia, al lui Tiberiu, Claudiu, Mesalina, Agrippina, mama lui Nero, al lui Traian, Hadrian, Septimiu Sever cu soția și copii săi, și al lui Carracalla, executate cu o neîntrecută gingășie și cu o artă desăvârșită în pietre fine de culori dulci și aproape transparente pe fond închis și mat, constituiesc portrete admirabile, întru câtva idealizate, ale acestor personaje celebre, portrete superioare busturilor sau statuelor sculptate în marmoră. În această privință gliptica și arta monetară se completează între ele, căci și monetele romane de aur, de argint și de bronz înfățișează portretele tuturor împăraților și împărăteselor, constituind astfel o galerie neîntreruptă a efigiilor imperiale. Această galerie, care înfățișează portretele reale ale împăraților și împărăteselor la diferite vârste, este completată cu portretele de pe camee, mai mult sau mai puțin idealizate, dar în orice caz executate cu multă artă.

#### CAMEELE CU APOTEOZA IMPERIALĂ ȘI CAMEEA ORGHIDAN

Obiceiul roman de a diviniza după moarte pe unii muritori, în special pe împărații și împărătesele cari s'au distins prin fapte înalte politice, războinice și sociale, datează abia dela Iuliu Caesar, deși tradiția spune, că primul rege Romulus a trecut și el în rândurile zeilor.

Lui Caesar i-s'a ridicat, încă fiind în viață, un templu, iar după moarte senatul i-a acordat titlul de *Divus Iulius*. Și lui Octavian August i-s'au ridicat temple pe când era în viață, dar numai în orașele din provincie și în câteva din Italia; în Roma n'a primit să fie adorat cât timp a trăit. <sup>1)</sup>

La moarte a fost incinerat cu un ceremonial special, care s'a urmat apoi și la ceilalți împărați. Mai întâi senatul l-a pro-

<sup>1)</sup> Pentru apoteozarea împăraților romani v. G. Boisier. *Apotheosis* în Daremberg-Saglio, *Dictionnaire des antiquités* I p. 324 și Wissowa, *Consecratio* în *Real Encyclopädie* IV col. 901.

clamat zeu — *divus* — iar pentru incinerare s'a ridicat un rug impozant, împodobit cu coloane, cu statui și cu ghirlande de verdeață și flori. În jurul rugului s'au postat preoții și soldați călări, conduși de centurioni.

După ce corpul a fost așezat pe rug călăreții au făcut o cavalcadă în jurul lui — *decursio* — aruncându-și deasupra in-



Fig. 1 Cameea monumentală din Paris.

signele și decorațiile militare; apoi centurionii cu făclii aprinse îi dădură foc. În momentul în care flăcările cuprinseseră corpul împăratului se ridică de pe rug un vultur, care-i duse sufletul în Olimp.

De și nu sunt sigure toate amănuntele acestui ceremonial, în general s'a procedat în acest chip și cu prilejul apoteozării celorlalți împărați, cari după moarte au fost divinizați.

Cu toate acestea pe monumente, pe monete și pe camee scena apoteozării nu este reprezentată în întregime, ci de cele mai multe ori se reduce numai la înălțarea în văzduh a celor consacrați ca divi sau dive.

Căci conform mentalității romane de a personifica ideile și noțiunile abstracte, sufletele divilor, cari după ce se despărțiau de corp se înălțau spre ceruri, au fost reprezentate prin însăși corpurile lor pământești, transportate în văzduh de vulturi, de păuni, de genii într'aripate sau de miticul cal într'aripat Pegas.

Pe baza Columnei Antonine din Roma apoteoza lui Antonin Piul și a Faustinei este înfățișată în două registre: pe o lature cavalcada — *decursio* — pe cealaltă înălțarea în Olimp. Dar aici figurile împăratului și împărătesei nu sunt duse de vulturi, ci de un geniu într'aripat — geniuul Eternității — care zburând le ridică în văzduh pe aripile sale.

Pe monete apoteoza imperială apare pentru prima oară în domnia lui Traian, la moartea surorii sale Marciana și apoi a soției sale Matidia. Și la una și la cealaltă este reprezentată numai prin simboluri: vulturul stând pe o terasă ori în vârful unui sceptru, un vultur mergând, sau în sfârșit un *carpentum* (trăsură cu coviltir). Se pare că în tot cursul veacului I d. Cr. artiștii romani n'au încercat să reprezinte scene din ceremonialul apoteozării, ci s'au mărginit numai la simple simboluri.

Abia în domnia lui Hadrian, cu prilejul consacrării soției sale defuncte Sabina, întâlnim pe monete pentru prima oară scena caracteristică a apoteozei: împărăteasa având capul acoperit cu văl și ținând în mâna dreaptă sceptrul este transportată pe aripile unui vultur în Olimp. (Fig. 3). Cu toate acestea s'au emis și atunci unele monete numai cu simbolul: un vultur stând pe un sceptru.<sup>1)</sup>

Dar cu prilejul consacrării Faustinei, soția lui Antonin Piul, apare pe monete un păun, care duce în Olimp pe împărăteasa divinizată și de acum înainte vulturul este rezervat de obicei pentru împărați, iar păunul pentru împărătese. (Fig. 4).

Tot în domnia lui Antonin Piul și în legătură cu apoteoza Faustinei apare pentru prima oară pe monete reprezentarea ru-

<sup>1)</sup> Pentru reprezentarea apoteozei imperiale pe monete v. mai ales Paul Strack, *Untersuchungen zur römischen Reichsprägung des zweiten Jahrhunderts*, III *Die Reichsprägung zur Zeit des Antoninus Pius*, Stuttgart 1937 p. 88 urm. unde se dă și literatura problemei.

gului funerar, cu mai multe etaje susținute de statui și de coloane, între care atârnă ghirlande de verdeață și flori.

Uneori pe etajul superior al rugului se vede o bigă condusă de o femeie stând în picioare și cu vâlul fluturând în vânt. Este diva Faustina primită de stele — *sideribus recepta*. —



Fig. 2 Gemma augustea din Viena.

Alteori diva este dusă în Olimp de Aeternitas, care se ridică în văzduh ținând cu amândouă mâinile o făclie aprinsă. (Fig. 5)

Tot în legătură cu apoteoza Faustinei se mai reprezintă pe monete și alte motive: un templu, un altar, o bigă de elefanți, un carpentum, un lectisternium sau un selisternium.

Aceleași simboluri se întâlnesc și pe monetele de mai târziu emise în legătură cu consacrarea împăraților sau împărăteselor romane.

Dar dacă pe monete apoteoza imperială este reprezentată în chip atât de variat, pe cameele ce ni-s'au păstrat din epoca romană nu găsim decât o singură scenă: înălțarea divului sau divei — uneori a amândurora — în Olimp.

Din informațiile ce ne stau la dispoziție astăzi, se poate spune că există în diferite muzee și colecții din Europa, numai 6

camee antice, de dimensiuni mai mari, cu această reprezentare. Dintre ele 5 sunt publicate în opera monumentală a lui A. Furtwängler, citată mai sus, iar a 6-a se găsește în colecția d-lui inginer C. Orghidan din București și a fost publicată în revista *Demareteion* din Paris în anul 1935 de către d. Iuliu Banko<sup>1)</sup>.

De și toate cameele acestea reprezintă acelaș subiect, totuș intervin și unele variante. Astfel una înfățișează divul înălțându-se în văzduh călare pe Pegas; pe altele divul este dus pe aripile unui vultur. Uneori sunt transportați de odată un div și o divă — împăratul și împărăteasa — și atunci intervin doi vulturi; de asemenea când este dusă spre Olimp o întregă familie de divi. Alteori, în sfârșit, divii sunt însoțiți de statuia Minervei — *palladium* — simbolul eroismului și protectoarea eroilor biruitori.

Portretele imperiale de pe aceste camee au o mare importanță pentru datarea lor, de oarece după toate probabilitățile operele de artă de acest fel se executau scurt timp după moartea suveranilor respectivi, când se făcea și consacrarea lor ca zei. Cu toate acestea s'a putut întâmpla, ca unele din ele să fi fost executate mult mai târziu, de către descendenți sau admiratori de ai lor. Această presupunere găsește un sprijin puternic în monetăria romană. Unii împărați au rebătut anumite monete ale predecesorilor lor în semn de omagiu sau de admirație pentru aceștia. Iar această rebatere — *restitutio* — s'a făcut adeseori la intervale de timp destul de mari dela emisiunile primordiale.

Dar și reprezentările de pe aceste camee pledează în favoarea părerii de mai sus. În mod normal o camee, ca și o monedă, ar trebui să conțină apoteza unui singur împărat sau împărătese și deci executarea ei s'ar putea fixa la o dată foarte apropiată de moartea persoanei respective. Dar, cum am spus, există camee, cari reprezintă apoteza a două persoane: împăratul și soția sa; în cazul acesta e logic să presupunem, că s'au executat după decesul aceluia dintre soți, care a trăit mai

1) Iuliu Banko, *La camee Orghidan, apothéose de Septime Sévère* în *Demareteion* 1935 p. 124 urm. Este regretabil că reproducerea cameei la pag. 127 este atât de slabă, încât o desfigurează cu totul. Există și un text în limba germană, pe care nu l-am putut consulta.



mult. Sunt însă și camee cu apoteza unei familii întregi de divi, compusă din tată, mamă și copii; data acestora ar urma să se fixeze după moartea ultimului membru al familiei.

Natural, că pentru datarea cameelor, ca de altfel a tuturor operelor de artă, trebuie să recurgem și la informațiile ce se pot scoate din studiul tehnicii artistice, care de foarte multe ori poate să confirme și chiar să precizeze mai de aproape rezultatele obținute pe altă cale.

In legătură cu reprezentarea apoteozei unei familii întregi



Fig. 3

Fig. 4

Fig. 5

Monete cu apoteza Faustinei senior.

se ridică întrebarea, dacă se puteau consacra în mod oficial ca divi toți membrii familiei imperiale. De și s'a abuzat uneori în această privință, nu se cunoaște o astfel de consacrare în bloc.

În schimb încă de timpuriu marele public a considerat pe împărați, încă fiind în viață, ca personaje divine și pe membrii familiei lor de asemenea. De altfel însuș titlul de *augustus*, ce-l purtau cu toții, le acorda un caracter divin — acest termen a fost tradus în limba greacă cu θεός = *deus* — iar un cult public reprezentat prin temple, altare, preoți și sărbători speciale, confirma acest caracter divin al împăraților și al membrilor familiei lor. <sup>1)</sup>

Era deci natural, că după moarte, acești zei pământești să treacă — după credința populară — în rândurile zeilor cerești, nemuritori, indiferent dacă erau consacrați sau nu în mod oficial ca *divi*. Tot atât de natural era prin urmare, ca pe anu-

<sup>1)</sup> Pe lângă titlul de *augusti* pe care-l aveau membrii familiei imperiale, diferitele încăperi, servicii și instituții cari erau în legătură mai strânsă cu persoana împăratului erau considerate ca sfinte: *sacrum cubiculum* (dormitorul), *sacrum tabellarium* (arhiva), *sacrum aerarium* (visteria), etc.

mite monumente fără caracter oficial, cum erau cameele, să se reprezinte apoteoza unor împărați cari n'au fost consacrați de senat, sau chiar apoteoza unei întregi familii imperiale.

Cu privire la portretele imperiale de pe cameele cu scena apoteozei se mai poate face și o altă observație: înfățișarea și atitudinea personagiilor sunt cu totul diferite de acelea pe care le au pe monete sau pe alte monumente antice. Fizionomiile lor exprimă tristeță, durere, amărăciune; trăsăturile feței sunt rigide și incremenite; atitudinea figurilor este lipsită de viață și de mișcare. Căci aceste portrete nu reprezintă ființe vii, ci persoane moarte, cari de pe rugul funerar sunt ridicate și transportate în Olimp. Vii sunt numai geniile, vulturii și caii cari le transportă; aceștia sunt plini de forță și de mișcare. Pentru litoglifi era o problemă dificilă să reprezinte portretele unor persoane neînsuflețite, atinse de aripa morții și pecetluite cu stigmatul ei, ca pe niște ființe vii; de aceea și asemănarea este de cele mai multe ori foarte relativă.

În sfârșit mai rămâne să ne întrebăm la ce puteau servi cameele cu apoteoza imperială și în ce scop erau executate?

Ținând seamă de faptul, că au legătură cu cultul familiar, am putea presupune că împodobeau capelele domestice unde se găseau chipurile larilor, zeii care reprezentau pe strămoși. De asemenea puteau să servească pentru ornamentarea unor piese de mobilier din palatul imperial sau din casele unor membri ai familiei imperiale ori ale unor persoane devotate.

Căci în nici un caz nu le putem considera ca monumente oficiale, ci numai ca obiecte de artă cu caracter privat. Oficialitatea reprezenta apoteoza imperială pe monumente impozante: coloane de marmoră, reliefuri arhitectonice, monumente votive, sau pe obiecte cari puteau răspândi faima și portretele divilor pâuă 'n cele mai îndepărtate regiuni ale imperiului, cum erau monetele și medalioanele. Pe câtă vreme cameele, în special cele de dimensiuni mai mari, se executau în prea puține exemplare și erau prețuite de un număr prea restrâns de persoane, foarte bogate și în acelaș timp amatoare de lucrări de artă, astfel cu nu puteau avea o răspândire prea mare.

Între cameele din această categorie rămase din antichitate, există una — cameea Orghidan — care mai păstrează la mijloc

urmele unui mâner rotund de argint, ce fusese fixat acolo cu ciment. Aceasta ar fi o dovadă sigură, că unele camee de mari dimensiuni serviau drept capace la cutii lucrate tot în piatră fină<sup>1)</sup>, sau la anumite mobile ori obiecte de cult, cari trebuiau să aibă capace cu mâner.



Fig. 6 Cameea claudiană.

După aceste explicații preliminară să cercetăm mai de aproape cameele cu apoteza imperială ce s'au păstrat din antichitate.

1. *Cameea monumentală din Paris.* Cel dintâi și cel mai vechiu exemplar de camee cu reprezentarea apoteozei imperiale este minunata piesă din Cabinetul de Medalii și Antice din Paris, pe care am amintit-o mai sus. Registrul superior al acestei camee înfățișează înălțarea în Olimp a lui Germanicus, nepotul împăratului August. Modul cum este dus divul spre

1) Iuliu Banko *o. a.* p. 128. Se pare că și la fig. 7, 8 și 9 porțiunile nelucrate erau destinate să primească mânere.

Olimp concoardă perfect cu calitatea sa de general victorios, ce a avut-o în viață. El călărește pe un cal într'aripat, Pegas, pe care-l duce de frâu Cupido, fiul zeiței Venus, mama divină a familiei Iulia, din care făcea parte Germanicus. În sferile cerești divul este primit de strămoșii divinizați ai Iuliilor: Enea, întemeietorul familiei; August, primul împărat și Nero Drusus, tatăl lui Germanicus. (Fig. 1).

Această primă reprezentare a apoteozei pe camee este interesantă de o parte prin chipul cu totul original cum este transportat divul în Olimp, iar de altă parte prin lipsa oricărei demarcări sau înfățișări a locului unde sălășluiau divii.

Înălțarea în văzduh al unui mort călărind pe un cal într'aripat este o idee îndrăzneată chiar pentru un artist antic, pătruns de necesitatea personificărilor. Iar înfățișarea Olimpului ca un spațiu liber, neconturat de nori sau de constelații, dar cu toate acestea populat cu divi în diferite atitudini, ne face să presupunem că încă nu se formase la Romani o idee clară despre lăcașul zeilor și despre înfățișarea lui. Se pare că Olimpul era identificat cu bolta cerească și divii luau loc între stele. Artistul însă n'a indicat nici o caracteristică a boltei cerești; iar pe divi i-a suspendat în văzduh în atitudini diferite: Enea plutește întins înainte și ținând cu amândouă mâinile globul pământesc; 1) August sub forma de bust, având capul acoperit cu vălul de pontifice și ținând în mâna dreaptă sceptrul, șade în aier, iar Nero Drusus stă în picioare.

De și executată cu o artă superioară, ca și scena din registrul mijlociu reprezentând pe Germanicus luându-și rămas bun dela familia imperială spre a pleca în expediția în Orient, apoteoza rămâne în parte neînțeleasă din cauzele amintite.

Cameea însă se poate data cu destulă precizie în primii ani după moartea lui Germanicus (19 d. Cr.); ea constituie în acelaș timp un stălic model de artă gliptică din primul veac al erei creștine.

2. *Cameea Claudiană*. O altă camee de proporții mult mai reduse, dar de o execuție artistică de asemenea superioară, aflătoare în fostul muzeu imperial din Viena, reprezintă și ea

1) Și pe monetele romane pământul este înfățișat în formă de glob. Pentru Olimpul roman v. E. Obenhammer, *Olympos* în Pauly-Wissowa-Kroll, *R. E* 35 (1939) col. 289 urm.

o apoteoză în legătură cu Germanicus. Dar aici avem busturile a doi divi și două dive, așezate față în față, iar între ele un vultur cu aripile deschise luându-și zborul (Fig. 6). Deși în comparație cu busturile vulturul este foarte mic, astfel că nu dă impresia că le-ar putea duce pe spatele său în văzduh, cu



Fig. 7 Divul cu Victoria.

toate acestea cred că scena reprezintă o apoteoză. Artistul nu a căutat să înfățișeze vulturul în îndeplinirea acțiunii de a transporta pe divi, ci i-a dat numai rolul de simbol al apotezei. Scopul principal a fost să reprezinte cât mai fidel și mai demn personagiile defuncte, iar spre a indica apoteoza lor a crezut că este de ajuns să o simbolizeze printr'un vultur luându-și zborul. Este aceasta concepția unui mare artist, care și-a dat seamă, că spre a înfățișa patru busturi așezate pe spatele unui vultur, ar fi trebuit să dea acestuia proporții exagerat de mari și să reducă busturile la proporții atât de mici, încât să nu mai poată fi recunoscute.

Istoricii de artă au identificat personagiile reprezentate pe

cameea aceasta cu împăratul Claudiu și soția sa Agrippina iunior, în partea stângă, și Germanicus cu soția sa Agrippina senior, în partea dreaptă. Bărbații au capetele încinse cu lauri; femeile poartă pe capete diademe de aur. Intregă compoziția este așezată pe două cornuri de abondență duble.

Datarea cameei se poate face ținând seamă, că dintre cele patru personaje Agrippina iunior a murit cea din urmă, în anul 59 d. Cr., cinci ani după moartea soțului său, împăratul Claudiu.

Prin urmare și această camee face parte din operele de artă gliptică din primul veac al imperiului roman, ceea ce apare evident atât din concepția, cât și din execuția ei artistică. Este de sardonix și are dimensiunile de 46x58 mm. <sup>1)</sup>

3. *Cameea Divul cu Victoria.* Un exemplar de formă ovală, lucrat din sardonix cu 4 straturi suprapuse, reprezintă apoteza unui împărat roman sub o formă nouă. Divul gol, cu cunună de lauri pe cap și cu egidă pe piept, privește spre o Victorie, pe care o ține în mâna dreaptă și care-i oferă o cunună. În mâna stângă el ține un corn de abondență dublu, având una din cavități plină cu fructe, cealaltă goală. Divul este așezat pe spatele unui vultur mare, stând în față, cu aripile deschise și cu capul întors spre stânga; în ghiarele exagerat de mari acesta ține o ghirlandă de frunze. Porțiunea dintre aripi a rămas nelucrată, probabil spre a se fixa acolo un mâner de metal. (Fig. 7).

Identificarea personajului nu s'a putut face cu deplină siguranță; A. Furtwängler crede că este împăratul Nero, <sup>2)</sup> de și pare mai curând a fi unul dintre Antonini.

Cât privește vulturul, artistul l-a reprezentat — spre deosebire de cel din cameea precedentă — exagerat de mare, probabil spre a nu fi copleșit de povara ce o duce. De aceea și capul și aripile și ghiarele sunt tratate în așa fel, încât să dea impresia de forță și maiestate.

De altfel modul cum este înfățișat vulturul și de altă parte felul cum este transportat divul constituie caracteristicile

1) *Ibidem* p. 321. fig. 164.

2) *Ibidem* p. 324. fig. 168.

principale ale acestei reprezentări, care trădează o concepție cu totul deosebită de cea din cameele anterioare.

Această concepție nouă este proprie epocii Antoninilor, când și pe monete și pe alte monumente — cum este de exemplu Columna Antonină — divii și divele sunt transportați



Fig. 8 Cameea din Berlin.

de păsări — vulturi sau păuni — ori de genii într'aripate și pentru acest motiv atât păsărilor cât și geniilor li-s'au dat proporții exagerate.

Dacă primele două camee sunt produse ale glipticei romane din veacul I d. Cr., aceasta datează în mod evident din veacul al II-lea d. Cr.

4. *Cameea din Berlin.* In Kaiser Friedrich Museum din Berlin se afla până la începutul războiului actual, o frumoasă camee de formă ovală, sculptată într'un bloc de sardonix cu 4 straturi suprapuse. Ea înfățișează apoteoza unui împărat, care

după cât se pare a protejat în mod special unul dintre orașele mai importante ale imperiului. El este reprezentat în formă de bust stând spre dreapta, îmbrăcat cu tunica cu mâneci scurte și ținând în mâna dreaptă un *vexillum* (?). Alături o zeiță orășenească, cu diademă înaltă acoperită cu un văl lung, îi pune cu mâna dreaptă o cunună de lauri pe cap, iar în stânga ține un sceptru. Intre dânșii statuia Minervei, *palladium*, care protejează pe eroi. Intreaga compoziție este așezată pe doi vulturi, cari se ridică în zbor ținând în ghiare câte o cunună de lauri. Ei zboară alătura unul de celălalt, iar divul și zeița sunt așezați pe aripa dreaptă a unuia și aripa stângă a celuilalt; capetele vulturilor sunt întoarse îndărăt și privesc spre div și zeiță. La mijloc se observă și aici o mică porțiune nelucrată. (Fig. 8) 1).

De și compoziția acestei scene este cu mult mai complicată de cât cea de pe cameea precedentă, concepția artistică este aceeași. Dar fiind două personajii: divul și zeița, și pe lângă ele și statuia Minervei, artistul s'a văzut obligat să utilizeze pentru transportul lor în Olimp doi vulturi, de o parte pentru simetrie, de altă parte spre a satisface legile mecanicii.

În felul acesta el a reușit să realizeze o compoziție perfect echilibrată și să creieze o operă de artă interesantă și cores-punzătoare concepției existente în veacul al II-lea d. Cr.

Nici împăratul reprezentat pe această camee n'a putut fi indentificat, dar coafura și faptul că este încoronat de către o zeiță orășenească ar putea indica pe Hadrian.

Părul buclat al divului pledează pentru această identificare, iar faptul că este încoronat de o zeiță orășenească amintește protecția specială pe care acest suveran a acordat-o orașului Alexandria din Egipt și repetatele omagii ale acestui oraș față de protectorul imperial.

5. *Cameea din Trier*. Celebrul *codex aureus* din biblioteca din Trier are scoarța încrustată cu o camee dreptunghiulară de sardonix, care reprezintă de asemenea o apoteoză imperială<sup>2)</sup>. Dar de data aceasta avem apoteoza unei întregi familii, compusă din mamă, tată și trei copii. (Fig. 9).

1) *Ibidem* p. 327 fig. 170

2) *Ibidem* p. 323 fig. 167.



Toate aceste personaje sunt așezate în față unul lângă altul, pe aceeași linie; la început este mama cu capul acoperit cu un văl ce se lasă în jos pe umeri; urmează tatăl, apoi băiatul cel mai mic, după el băiatul cel mai mare și la sfârșit cel mijlociu. Aceștia toți sunt cu capul gol, cu părul pieptănat



Fig. 9 Cameea din Trier.

în acelaș fel, cu breton scurt pe frunte, și sunt îmbrăcați în togi. Tatăl are pe cap o cunună de frunze de laur. Ca și la cameele precedente nu se văd figurile întregi, ci numai busturile. Întreagă familia este așezată pe spatele a doi vulturi, cu aripile deschise, cu capetele afrontate și cu ghiarele puternice; aceștia par oarecum copleșiți de greutatea ce o transportă. De altfel artistul n'a reușit să grupeze mai strâns și mai estetic cele cinci busturi, ci le-a înșirat pe o bază lungă și groasă, care dă compoziției o înfățișare greoaie.

Personagiile au fost indentificate cu împăratul Claudiu,

cu soția sa Messalina și copiii lor<sup>1)</sup> dar pieptănătura bărbaților indică mai mult epoca lui Traian. În orice caz modul de reprezentare a apoteozei și felul cum sunt tratați vulturii pledează pentru veacul al II-lea d. Cr., ca și cele două camee precedente.

La mijloc este și aici o porțiune mai mare nelucrată.

6. *Cameea Orghidan*. O lucrare de artă gliptică mai puțin cunoscută decât cele descrise mai sus — căci n'a fost descoperită decât înainte cu vre'o zece ani — este cameea monumentală din colecția d-lui Inginer C. Orghidan din București. Sculptată într'un bloc de sardonix cu trei straturi suprapuse, ea reprezintă apoteoza unui împărat roman și a soției sale. Divul și diva sunt înfățișați în formă de busturi afrontate, având între ele *palladium*. Divul poartă pe cap cununa de lauri, diva o diademă, de sub care se lasă pe ceafă și pe spate un vâl lung. Statuia Minervei stă în față, cu coif în cap, scut rotund în mâna stângă și lancea — care lipsește — în mâna dreaptă. Doi vulturi gigantic, cu aripile deschise și cu capetele afrontate ridică în văzduh busturile și *palladium*; ei țin în ghiare o ghirlandă masivă de flori și fructe, legată din distanță în distanță cu panglici încrucișate. (Tab. I).

D-l Iuliu Banko din Viena, care a publicat cel dintâi această camee<sup>2)</sup> indentifică personagiile cu împăratul Septimiu Sever și soția sa Iulia Domna, de și recunoaște că portretele «sunt atât de idealizate, atât de puțin individualizate», încât nu seamănă cu portretele acestor suverani de pe alte monumente antice. Indentificarea se întemeiază pe două argumente: 1. forma bărbii împăratului și coafura împărătesei; 2. faptul că piesa a fost găsită în Siria, țara de origină a Iuliei Domna. Împărații din dinastia siriană, Elagabal și Alexandru Sever, venerau pe Septimiu Sever și pe Iulia Domna ca pe strămoșii lor și deci în vremea lor un artist siro-roman ar fi executat ca omagiu această camee.<sup>3)</sup>

În realitate indentificarea împăratului prezintă o mare dificultate, deoarece cameea este spartă tocmai pe fruntea lui

1) *Ibidem*

2) Iuliu Banko, *o. c.* p. 124.

3) *Ibidem* p. 126.

și îl desfigurează. Cu toate acestea este ușor de recunoscut că barba nu este de loc a lui Septimiu Sever. Atât pe busturile antice, cât și pe monete Septimiu Sever poartă barbă frizată în şuvițe de păr lungi și ascuțite, pe câtă vreme barba personajului din camee este formată din bucle scurte, ondulate și ridicate în sus. De altă parte Iulia Domna avea o coafură cu totul specială, care consta din ondulațiuni orizontale și paralele, ce se desfășurau dela cărarea din creștetul capului până peste urechi. Diva din camee însă este coafată cu totul altfel: cu şuvițe de păr lungi aduse de pe frunte și de pe tâmples spre creștetul capului. Prin urmare nici barba divului, nici coafură divei nu corespund cu ale lui Septimiu Sever și Iuliei Domna.

De altă parte nu este de loc sigur, că această camee a fost descoperită în Siria și nu este nici un motiv să credem că se datorește unui artist siro-roman. Se știe doar cât sunt de relative informațiile ce le posedă negustorii de obiecte antice cu privire la proveniența antichităților ce le vând și deci nu ne putem baza prea mult pe spusurile lor.

Dar după aspectul general al bustului bărbătesc înclin să-l cred mai curând al unui împărat antonin, Lucius Verus de pildă, cu care seamănă destul de mult, iar cel femeiesc ar reprezenta atunci pe Lucilla.

Cât privește vulturii sunt și aci exagerat de mari. Ca și artiștii cameelor anterioare cu doi vulturi, litogliful nostru a sculptat și aci vulturii odată și jumătate mai mari decât portretele. Ceea ce dovedește că și dacă figurile divilor închipuiau sufletele lor, artiștii trebuiau să dea vulturilor dimensiunile potrivite și să le imprime forța cuvenită de a suporta greutatea divilor, ca și când ei ar fi fost oameni reali.

Cameea aceasta mai are o particularitate: între capetele vulturilor este o mică porțiune nelucrată, în care s'a păstrat, cum am spus mai sus, un fragment dintr'o verigă de argint ce servise ca mâner, permițându-ne să precizăm oarecum la ce putea servi acest monument de artă.

Dimensiunile ei sunt de  $17.5 \times 13.6$  cm. și atât din punct de vedere al concepției artistice, cât și al execuției tehnice este

strâns înrudită cu celelalte camee de acest fel din veacul al II-lea d. Cr.

În orice caz comparată cu celelalte exemplare din această categorie, cameea Orghidan prezintă atât ca artă, cât și ca execuție, calități superioare contând printre lucrările cele mai bune ale glipticei din această epocă.

#### CONCLUZII

Studiul ce am întreprins, asupra cameelor monumentale cu apoteoza împăraților romani și a membrilor familiilor imperiale, ne-a dat prilejul să cercetăm și să căutăm a lămuri două probleme: prima se referă la modul cum au înțeles artiștii gliptici să reprezinte această apoteoză; a doua la clasarea și datarea monumentelor de acest fel ce ue-au rămas din antichitate.

Cu privire la prima problemă am constatat dela început, că spre deosebire de monete, care prezintă această temă în mod variat, cameele o înfățișează sub un singur aspect: înălțarea divilor și divelor în Olimp. În acelaș timp am observat, că pe două camee (fig. 1 și 6), cari trădează o execuție artistică superioară și sunt contemporane, scena înălțării este reprezentată cu totul deosebit, fapt care dovedește o libertate deplină în tratarea subiectului. Pe celelalte patru camee (fig. 7—9 și tab. I), de o execuție artistică mai slabă, scena este reprezentată în mod uniform: divii și divele, însoțiți uneori de *palladium*, sunt duși pe aripi de vulturi, cari spre a-și putea purta sarcina sunt de dimensiuni exagerat de mari. Chipul monoton de prezentare a divilor și divelor pe aceste din urmă patru camee, mai ales când sunt însoțite și de *palladium*, cum și modul uniform de tratare a vulturilor sunt dovezi evidente că avem în fața noastră produsele aceleiași școli de artă gliptică, cu totul alta decât aceea, care a produs primele două camee.

La rândul lor portretele divilor și divelor confirmă această demarcare. Primele două camee reprezintă divi și dive din veacul întâiu al imperiului roman; celelalte patru înfățișează portrete cari, deși nu se pot indentifica în mod sigur, sunt evident din veacul al doilea, din epoca Antoninilor.

Prin urmare în evoluția cameelor romane cu tema apoteozei imperiale, se disting în mod lămurit două epoci, cari de altfel corespund cu epocile evoluției istorice a glipticei: veacul I, care este epoca de strălucire a acestei arte și epoca Antoninilor, când gliptica intră în decadență. În prima epocă artiștii tratează apoteoza imperială cu cea mai deplină libertate și reușesc să creeze opere de artă superioare, în a doua ei adoptă anumite forme fixe și reproduc anumite modele, înlocuind astfel creația artistică cu imitarea mai mult sau mai puțin servilă a unor modele.

### RESUMÉ

*La camée Orghidan et la représentation de l'apothéose des empereurs romains.* L'importante collection d'oeuvres d'art antiques que Mr-l'ingénieur Constantin Orghidan possède à Bucarest, s'est enrichie dans ces derniers temps d'une belle camée de grandes dimensions, qui représente l'apothéose d'un couple impérial romain. En étudiant cette camée l'auteur après un coup d'oeil sur l'évolution de la glyptique dans l'antiquité envisage toutes les camées avec l'apothéose.

Sur les monnaies l'apothéose est représentée soit par la scène de l'enlèvement du *divus* ou de la *diva* en Olympe par un aigle, par un paon ou par un génie ailé; soit par des symboles: autel, bûcher à plusieurs étages, carpentum, bigue d'éléphants, etc. Sur les camées qui nous sont restées de l'antiquité on trouve seulement la scène de l'enlèvement en Olympe. La grande camée du Cabinet des médailles de Paris représente l'enlèvement du Germanicus en Olympe par le Pegas. (fig. 1). Une camée de Vienne (Furtwängler, *Die antiken Gemmen* III p. 321 fig. 164) symbolise l'apothéose de Claude I et Germanicus et de leurs femmes par un aigle aux ailles éployées (fig. 6).

Sur une autre (*Ibidem* p. 324 fig. 168) le *divus* monte au ciel sur un grand aigle (fig. 7).

Une camée ovale de Berlin (*Ibidem* p. 327 fig. 170) représente le *divus* couronné par une déesse et entre eux le *palladium*; ils montent au ciel ensemble sur les ailles de deux aigles

avec des couronnes de laurier dans les serres (fig. 8). Enfin une autre camée, celle-ci rectangulaire, (*Ibidem* p. 322 fig. 167) représente une famille de cinq divi portée par deux aigles (fig. 9).

La camée Orghidan (tab. I) fait part de cette catégorie de monuments de la glyptique antique. Un *divus* et une *diva*, accompagnés de *palladium* s'envolent en Olimpe sur les ailes des deux aigles gigantesques. Mr. Iulius Banko qui a publié pour la première fois cette camée (dans la revue *Demareteion*, Paris 1935 p. 124) croit que les personnages représentent Séptime Sévère et Julia Domna. Mais il n'y a la moindre ressemblance avec les portraits de ces souverains. Spécialement la barbe du *divus* et la coiffure de la *diva*, qui pour Mr. Banko sont concludentes, n'ont aucun rapport avec celles des dites souverains. Ils ont plus tôt l'air d'un couple impérial de la famille des Antonins, probablement Lucius Verus et Lucilla.

Au point de vue artistique les deux premières camées sont des oeuvres de la glyptique romaine du Ier siècle, l'époque la plus remarquable de l'histoire de cet art; le reste sont des produits du II-e siècle lorsque la glyptique romaine était en déclin.

La camée Orghidan est un des plus beaux produits de la glyptique de cette époque.

---

*Notă.* Fig. 1 și 2 sunt reproduse din Babelon *o.c.* p. 151 și 155; fig. 3—5 din Strack, *o.c.* tab. XVIII; fig. 6—9 din Furtwängler *o.c.*, III p. 321, 323, 324 și 327; iar tab. I după original.

Pentru cameea monumentală din Paris: identificarea personagiilor, execuția tehnică și datarea v. recentele studii: Ernst Hohl, *Der Cupido der Augustus statue von Primaporta* în revista *Clio* 31 (1938) p. 369 și 35 (1942) și Bernhard Schweitzer, *Entstehung und Bedeutung des grossen Pariser Kameo* în *Clio* 34 (1942) p. 328.

## O MĂRTURIE NUMISMATICĂ DIN ÎNDEPĂRTATUL EV MEDIU ROMÂNESC

de OCTAVIAN OCT. ILIESCU

Veștile — puține de tot — ce străbat întunerecul veacurilor dinainte de întemeiere și ajung până la noi sunt poate cele mai prețioase din istoria noastră, ele contribuind, una câte una, la lămurirea unei probleme atât de pătimăș discutată încă și astăzi: aceia privitoare la viața strămoșilor noștri, scursă între așa zisa părăsire a Daciei sub Aurelian și scânteietoarea, neașteptata apariție a lui Basarab Voievod, Intemeietorul de peste o mie de ani. Câte sunt cunoscute până azi, ele au fost cercetate și răstălmăcite în chipuri multe, astfel încât nu mai pot prezenta un prea mare interes, iar deșțelenirea acestei frânturi de istorie românească este încă departe de a fi înfăptuită pe deplin.

Iată că, de data aceasta, e rândul numismaticii să ne ofere un însemnat izvor de știri din acea vreme. Intr'adevăr, o astfel de însușire are tezaurul de monete medievale dela Craiova — un aspect al circulației monetare din Oltenia dinainte de întemeiere.

Când și uude a fost descoperit, e ceea ce, din păcate, nu se poate afirma cu destulă precizie. Sigur este că s'a găsit în împrejurimile Craiovei, cam prin anii 1933—1934. În acest sens, informațiile adunate de ici și colo, în urma unor stăruitoare cercetări, concordă toate<sup>1)</sup>.

Chiar din clipa descoperirii sale, s'a risipit în mâini diferite — dealtfel, aceasta este soarta pe care o au cele mai multe tezaure. La Craiova, au rămas doar 16 piese, din care douăsprezece sunt la Muzeul Regional al Olteniei, iar patru au aparținut colecției Dr. Metzulescu. Restul monetelor a luat

drumul Bucureștilor, unde, mulțumită unui intermediar, s'a împărțit iarăși: la Cabinetul Numismatic al Academiei Române au ajuns șapte piese și tot șapte sunt în colecția Secășanu; alte zece se află la Muzeul Al. Saint Georges al Fundațiilor Regale și în sfârșit, ultimele patrusprezece se găsesc în colecția C. Roșu. Cu toate, sunt 54 monete. Se pare că atâtea cuprinde tezaurul, deși nu e exclus să mai fi fost și altele, provenind tot din această descoperire, dar care, intrând în colecții necunoscute, au scăpat cercetărilor noastre.

Cele care au fost studiate se pot împărți, dintru început, în trei categorii. O primă categorie — și cea mai numeroasă, reprezentând aproape jumătate din întreg tezaurul — întrunește emisiunile arhiepiscopilor de Salzburg, pfennigi de argint bătute în mai multe monetării, între 1147 și 1246.

A doua categorie e alcătuită din monetele ducelui Bernard al II-lea de Carinthia (1201—1256). Și acestea sunt într'un număr destul de mare.

Iar a treia cuprinde monete bătute în sec. al XII-lea și al XIII-lea în țări diferite și înglobează la un loc 26 piese — câte una, două, cel mult trei din aceeași emisiune.

În rândurile ce urmează, le vom descrie pe toate în ordinea indicată <sup>2)</sup>.

## I. MONETELE ARCHIEPISCOPILOR DE SALZBURG

### *Eberhard I (1147—1164)*



Fig. 1

Fig. 2

1. *Av.* Fără legendă. Bustul de față al unui personaj ecleziastic, cu capul descoperit, ținând în mâna dreaptă cârja episcopală. Deasupra capului o cruce alcătuită din patru globule; în dreapta și în stânga ei, câte o globulă.

*Rs.* Fără legendă. Trei coloane așezate pe o arcadă, pur-



tând fiecare în vârf câte o cruce globulară. Totul într'un dublu cerc perlat.

AR. 19 mm. 1 gr. Pfennig de Friesach. Luschin 5.3).  
Colecția Dr. Aurel Metzulescu. Fig. 1.

*Adalbert I. (1164—1200)*

2. .... AEN  $\infty$  retrograd între două cercuri perlate. Bustul arhiepiscopului cu mitra pe cap, ținând în mâna dreaptă cârja, în mâna stângă o carte.

*Rs.* Fără legendă. Frontonul unei biserici cu o cruce în vârf, flancat de două turnuri cu acoperișul țuguiat. Totul într'un dublu cerc de perle.

AR. 18 mm. 0,72 gr. Pfennig de Friesach. Luschin 6.  
Colecția Const. Roșu. Fig. 2.

*Eberhard al II-lea (1200—1246)*

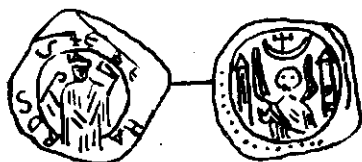


Fig. 3

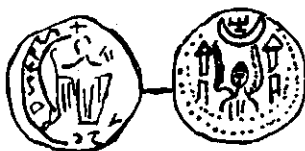


Fig. 4

3. *Av.* \* EBE..HA/RD  $\infty$  ..  $\infty$ . Episcopul în picioare, cu mitra pe cap, ținând în mâna dreaptă cârja, în mâna stângă o carte.

*Rs.* Fără legendă. Bustul unui înger cu aripile deschise și înălțate, între două turnuri; deasupra lui, semiluna cu colțurile în sus, surmontată de o cruce. Totul într'un dublu cerc de perle.

AR. 19 mm. 0,86 gr. Pfennig de Friesach. Luschin 10.  
Colecția Const. Roșu. Fig. 3.

4. *Av.* \*...../RD  $\infty$  EPS între două cercuri liniare. Ca mai sus.

*Rs.* Fără legendă. Ca mai sus.

AR. 17 mm. Pfennig de Friesach. Luschin 10.  
Colecția C. Secășanu. Fig. 4.

5. *Av.* .....HA/RD...∞ între două cercuri liniare. Ca mai sus.

*Rs.* Fără legendă. Ca mai sus.

AR. 20 mm. 1,25 gr. Luschin 10.

Colecția Muzeului Regional al Olteniei. Fig. 5.

6. *Av.* ...E...AR....P∞ între două cercuri liniare. Bustul arhiepiscopului de față, ținând în mâna dreaptă cârja, în mâna stângă o carte.

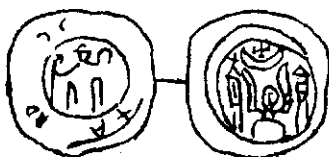


Fig. 5

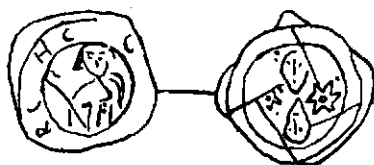


Fig. 6

*Rs.* Fără legendă. Două capete de episcop și două stele mari așezate în cruce; în cantoane câte trei puncte. Totul într'un dublu cerc perlat.

AR. 19 mm. 1,31 gr. Pfennig de Friesach. Luschin 13.

Colecția Muzeului Alexandru Saint-Georges al Fundațiilor Regale. Fig. 6.

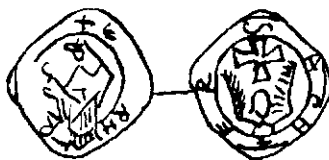


Fig. 7

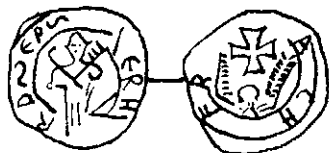


Fig. 8

7. *Av.* \* E....RH/R.... între două cercuri liniare. Episcopul în picioare de față, cu mitra pe cap, ținând în mâna dreaptă cârja, în mâna stângă o cheie.

*Rs.* FR...∞...ACH între două cercuri liniare. Capul unui înger cu aripile desfăcute; deasupra lui o cruce.

AR. 18 mm. 0,81 gr. Pfennig de Friesach. Luschin 15.

Colecția Const. Roșu. Fig. 7.

8. *Av.* .....ERH../RD∞ EP∞ între două cercuri liniare. Ca mai sus.

*Rs.* FR....ACH între două cercuri liniare. Ca mai sus.  
*AR.* 19 mm. Pfennig de Friesach. Luschin 15.  
 Colecția C. Secășanu. Fig. 8.

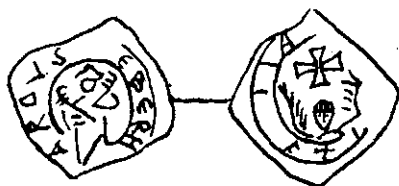


Fig. 9

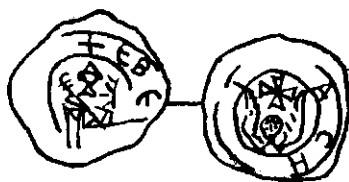


Fig. 10

9. *Av.* EBER..H/ARCVS... între două cercuri liniare. Ca mai sus.

*Rs* \* F...A..... între două cercuri liniare. Ca mai sus.  
*AR.* 14 mm. 0,92 gr. Pfennig de Friesach. Luschin 15.  
 Colecția Cabinetului Numismatic al Academiei Române.

Fig. 9.

10. *Av.* \* EBE.... între două cercuri liniare. Ca mai sus.  
*Rs.* .....CH între două cercuri liniare. Ca mai sus.  
*AR.* 20 mm. 1 gr. Pfennig de Friesach. Luschin 15.  
 Colecția Muzeului Regional al Olteniei. Fig. 10.

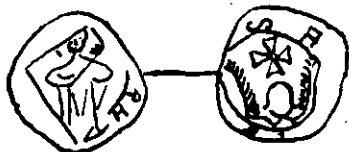


Fig. 11

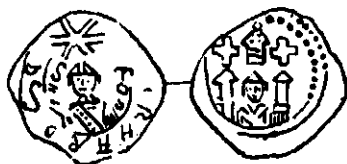


Fig. 12

11. *Av.* .....RH..... între două cercuri liniare. Ca mai sus.  
*Rs.* \* F.....A..... între două cercuri liniare. Ca mai sus.  
*AR.* 18 mm. 0,982 gr. Pfennig de Friesach. Luschin 15.  
 Colecția Muzeului Alexandru Saint-Georges al Fundațiilor Regale. Fig. 11.

12. *Av.* .....RHARD A E.. între două cercuri liniare. Bustul de față al episcopului cu mitra pe cap, ținând în fiecare mână câte un sceptru cu floarea de crin. Deasupra capului episcopului o stea mare cu șase raze.

*Rs.* Fără legendă. Bustul unui episcop cu mitra pe cap,

între două turnuri, fiecare cu câte o cruce în vârful; deasupra capului său, un mic turnuleț. Totul într'un dublu cerc perlat.  
AR. 20 mm. 1,25 gr. Pfennig de Friesach. Luschin 17.  
Colecția Muzeului Regional al Olteniei. Fig. 12.

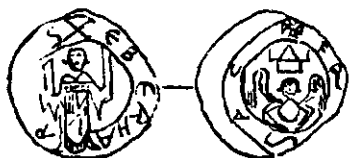


Fig. 13

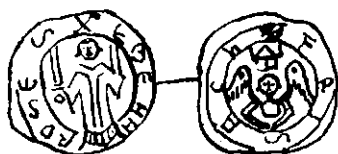


Fig. 14

13. *Av.* XEBERHA/R...EPS între două cercuri liniare. Archiepiscopul în picioare de față, îmbrăcat în odăjdii și cu capul descoperit, ținând în ambele mâini câte o spadă.

*Rs.* \* FRI...ACH. între două cercuri liniare. Bustul unui înger cu aripile desfăcute și mâinile în șold; deasupra capului său, un turn crenelat.

AR. 19 mm. 1 gr. Pfennig de Friesach. Luschin 19.

Colecția Muzeului Regional al Olteniei. Fig. 13.

14. *Av.* XEBERHA/RD...E...ACH între două cercuri liniare. Ca mai sus.

*Rv.* \* FRI...ACH între două cercuri liniare. Ca mai sus.

AR. 19 mm. 1,10 gr. Pfennig de Friesach. Luschin 19.

Colecția Muzeului Regional al Olteniei. Fig. 14.

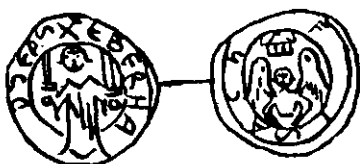


Fig. 15

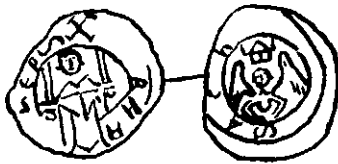


Fig. 16

15. *Av.* XEBERH/.DS...ACH între două cercuri liniare. Ca mai sus.

*Rv.* F...ACH între două cercuri liniare. Ca mai sus.

AR. 19 mm. 0,90 gr. Pfennig de Friesach. Luschin 19.

Colecția Muzeului Regional al Olteniei. Fig. 15.

16. *Av.* X...RHA/... $\omega$  GP $\omega$  între două cercuri liniare. Ca mai sus.

*Rv.* ... $\omega$ ACH între două cercuri liniare. Ca mai sus.

AR. 20 mm. 1,10 gr. Pfennig de Friesach. Luschin 19. Colecția Muzeului Regional al Olteniei. Fig. 16.

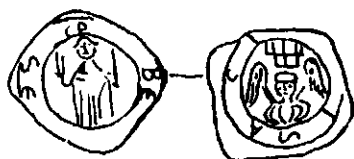


Fig. 17

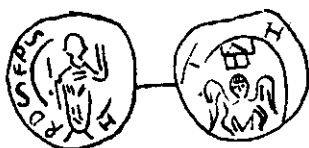


Fig. 18

17. *Av.* ....H/RD $\omega$  EP $\omega$  între două cercuri liniare. Ca mai sus.

*Rv.* ...I.....H între două cercuri liniare. Ca mai sus.

AR. 17 mm. Pfennig de Friesach. Luschin 19.

Colecția C. Secășanu. Fig. 17.

18. *Av.* ....B....DS...S între două cercuri liniare. Ca mai sus.

*Rs.* ...I $\omega$ ACH între două cercuri liniare. Ca mai sus.

AR. 19 mm. 0,72 gr. Pfennig de Friesach. Luschin 19. Colecția C. Roșu. Fig. 18.

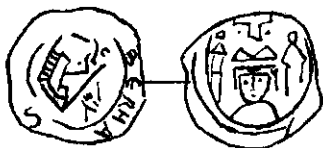


Fig. 19



Fig. 20

19. *Av.* ...BERHA... $\omega$  între două cercuri liniare. Bustul arhiepiscopului de față, ținând în mâna stângă o cârje, în mâna dreaptă o carte.

*Rs.* Fără legendă. Bustul arhiepiscopului de față, cu mitra pe cap, între două turnuri, fiecare cu un glob în vârf; deasupra capului episcopului, o cruce având în cantoanele inferioare câte un punct. Totul într'un dublu cerc liniar.

AR. 18 mm. 0,97 gr. Pfennig de Friesach. Luschin 21. Colecția C. Roșu. Fig. 19.

20. *Av.* ..... între două cercuri liniare. Archiepiscopul tronând, în mâna dreaptă ține spada, în mâna stângă o cârje.

*Rs.* Fără legendă. Bustul unui episcop de față, cu mitra pe cap, având în dreapta și în stânga lui câte un turn, iar deasupra capului un fronton flaucat de două turnulețe mici. Totul într'un dublu cerc, fiecare din două linii.

AR. 17 mm. 0,80 gr. Pfennig de Friesach. Luchin 24.  
Colecția C. Roșu. Fig. 20.

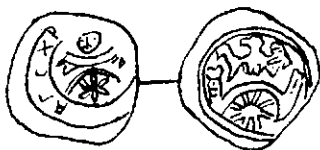


Fig. 21

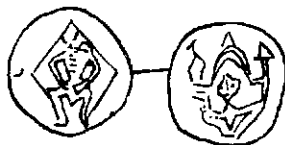


Fig. 22

21. *Av.* ...AI..XP... între două cercuri liniare. Capul unui înger cu aripile strânse deasupra unui semicerc ce închide o stea cu șase raze.

*Rs.* Fără legendă. Acvila cu aripile desfăcute și capul spre dreapta ieșind dintr'o arcadă flancată de două turnulețe; sub arcadă, o stea mare cu opt raze. Totul înconjurat de două cercuri liniare.

AR. 18 mm. 1 gr. Pfennig (emis probabil în monetăria dela Friesach). Luschin 26.

Colecția muzeului Regional al Olteniei. Fig. 21.

22. *Av.* ..... Archiepiscopul șezând, de față, îmbrăcat în costum laic și cu capul descoperit; mâna dreaptă se sprijină în sold, în mâna stângă ține un sceptru cu floarea de crin.

*Rs.* Fără legendă. Bustul unui episcop susținând două turnuri unite de o arcadă.

AR. 16 mm. Pfennig de Pettau. Luschin 118.

Colecția C. Secășanu. Fig. 22.

23. *Av.* XEBERH...RD∞ între două cercuri liniare. Episcopul în picioare de față, cu mitra pe cap, ținând în mâna stângă o cruce și binecuvântând cu mâna dreaptă.

*Rs.* Fără legendă. Deasupra unui zid două busturi ală-

turate: în dreapta, episcopul cu mitra pe cap și mâinile pe piept, în stânga bustul unui personaj nedeslușit. Deasupra capului episcopului o cruce, între cele două busturi o figură formată din trei puncte dispuse într'un triunghi, iar deasupra ei, e o stea cu șase raze. Totul într'un cerc perlat dublu.

AR. 21 mm. 1,10 gr. Pfennig de Rann. Luschin 123 a. Colecția Muzeului Regional al Olteniei. Fig. 23.

24. Av. EBE.../RD∞ EPS între două cercuri liniare. Ca mai sus, dar arhiepiscopul nu are mitra pe cap.

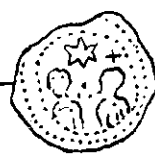
Rs. Fără legendă. Ca mai sus, dar cu următoarele dife-



Fig. 23



Fig. 24



BCU Cluj Central University Library Cluj

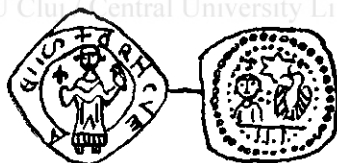


Fig. 25

rențe: ambele busturi, mai imprecis redată, au capetele descoperite și nu par a fi așezate pe vreun zid; deasupra personajului din stânga, o cruce. Totul într'un cerc dublu perlat.

AR. 19 mm. 0,74 gr. Pfennig de Rann. Luschin 123 a. (variantă). Colecția Muzeului Regional al Olteniei. Fig. 24.

25. Av. \* ERHCVE/A...EP∞ între două cercuri liniare. Arhiepiscopul în picioare de față, cu capul descoperit, binecuvântând cu mâna dreaptă și ținând în mâna stângă o cruce.

Rs. Fără legendă. Deasupra unui zid bustul unui personaj cu capul descoperit, având în stânga sa o acvilă cu aripile desfăcute; deasupra lor, o stea cu șase raze, însoțită în dreapta și în stânga de câte o cruce mică. Totul într'un dublu cerc perlat.

AR. 19 mm. 1,10 gr. Pfennig de Rann. Luschin 124.

Colecția Muzeului Regional al Olteniei. Fig. 25.

## II. MONETELE DUCATULUI CARINTHIEI

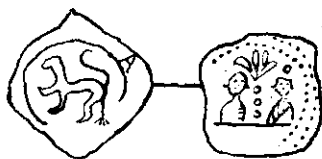
*Bernhard al II-lea (1202—1256)*

Fig. 26

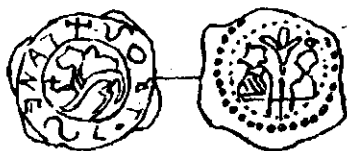


Fig. 27

26. *Av.* ....A..... între două cercuri liniare. Leu mergând spre dreapta, ținând o cruce.

*Rs.* Fără legendă. Două busturi alăturate, cu capetele descoperite, așezate pe un zid și având deasupra lor câte un inel, iar între ele un palmier. Totul înconjurat de un dubiu cerc perlat.

AR. 18 mm. 1,172 gr. Pfennig de Landstrass. Luschin 161.

Colecția Muzeului Alexandru Saint-Georges al Fundațiilor Regale. Fig. 26.

27. *Av.* \* SORT. L ENAL (LANDESTROS retrograd) între două cercuri liniare. Ca mai sus.

*Rs.* Fără legendă. Ca mai sus.

AR. 20 mm. 0,90 gr. Pfennig de Landstrass. Luschin 162.

Colecția Muzeului Regional al Olteniei. Fig. 27.

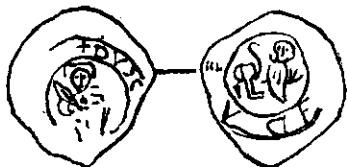


Fig. 28

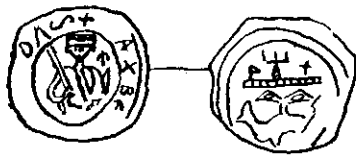


Fig. 29

28. *Av.* \* DVX..... între două cercuri liniare. Ducele în picioare de față, ținând în mâna dreaptă sabia rezemată pe umăr, în mâna stângă un scut triunghiular.

*Rs.* ...ND.V.. între două cercuri liniare. Leu mergând spre stânga.

AR. 20 mm. 0,82 gr. Pfennig de St. Veit. Luschin 189.

Colecția C. Roșu. Fig. 28.



29. *Av.* \* ....AX BE...DAS între două cercuri liniare. Bustul ducelui cu pălăria ducală pe cap, ținând în mâna dreaptă o spadă sprijinită pe umăr, în mâna stângă un crin.

*Rs.* Fără legendă. Acvila bicefală cu aripile desfăcute; deasupra ei, un zid cu trei turnuri crenelate. De jur împrejur două cercuri liniare.

AR. 19 mm. 1,095 gr. Pfennig de St. Veit. Luschin 190.

Colecția Muzeului Alexandru Saint-Georges al Fundațiilor Regale. Fig. 29.



Fig. 29

Fig. 31

30. *Av.* ...BERN.... între două cercuri liniare. Ducele șezând, cu capul descoperit și picioarele încrucișate, turcește. ținând în mâna dreaptă o spadă rezemată pe umăr, mâna stângă pare a fi înălțată în aer.

*Rs.* SA....VS între două cercuri liniare. Cruce mare alcătuită din alte patru cruce mici, cu brațele ancorate; în centru, o a cincia cruce, simplă și foarte mică.

AR. 18 mm. 1,11 gr. Pfennig de St. Veit. Luschin 191,

Colecția Cabinetului Numismatic al Academiei Române.

Fig. 30.

31. *Av.* \*..... între două cercuri liniare. Bustul ducelui de față în armură, cu coif pe cap, ținând în mâna dreaptă o spadă, în mâna stângă un scut triunghiular.

*Rs.* \* ∞ .....V..... între două cercuri liniare. Cruce mare ancorată, în cantoane câte o stea cu cinci raze.

AR. 19 mm. 1,20 gr. Pfennig de St. Veit. Luschin 194.

Colecția Dr. Aurel Metzulescu. Fig. 31.

32. *Av.* \* DX.....NN... între două cercuri liniare. Ca mai sus.

*Rs.* \* IC .....V.... între două cercuri liniare. Ca mai sus.

AR. 18 mm. 1,192 gr. Pfennig de St. Veit. Luschin 194.

Colecția Muzeului Alexandru Saint-Georges al Fundațiilor Regale. Fig. 32.

33. *Av.* ...AI.... între două cercuri liniare. Bustul ducelui cu pălăria pe cap, ținând în fiecare mână câte o floare de crin

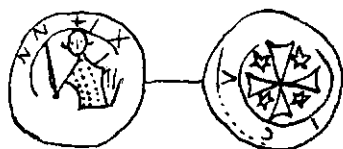


Fig. 32

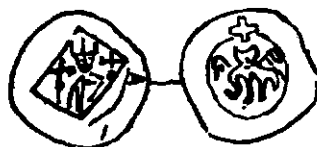


Fig. 33

*Rs.* \* ..... Leu înaripat spre dreapta. Legenda între două cercuri liniare (ștearsă).

AR. 18 mm. 0,88 gr. Pfennig de St. Veit. Luschin 198  
Colecția C. Roșu. Fig. 33.

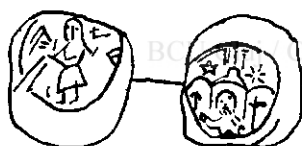


Fig. 34

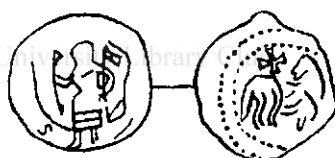


Fig. 35

34. *Av.* ..... Ducele în armură de față, cu capul descoperit, ținând în mâna dreaptă o spadă, în mâna stângă un scut triunghiular; sus, în câmpul stâng, o cruce mică. Legenda între două cercuri liniare (ștearsă).

*Rs.* Fără legendă. Bustul unui personaj de față, ținând în fiecare mână câte o floare de crin; deasupra sa, o arcadă triplă, din mijlocul căreia se înalță un turn crenelat între două stele.

AR. 17 mm. 0,71 gr. Pfennig de St. Veit. Luschin 205.  
Colecția C. Roșu. Fig. 34.

35. *Av.* ..DVX/.... între două cercuri liniare. Ducele în picioare de față, îmbrăcat în armură și ținând în mâna dreaptă o cruce, în mâna stângă un drapel.

*Rs.* Fără legendă. Mielul pascal spre stânga, ținând capul spre dreapta; deasupra sa o cruce. Totul într'un dublu cerc perlat.

AR. 18 mm. 0,99 gr. Pfennig de St. Veit. Luschin 207.  
Colecția Cabinetului Numismatic al Academiei Române.

Fig. 35.

36. *Av.* ..... între două cercuri liniare. Ca mai sus.

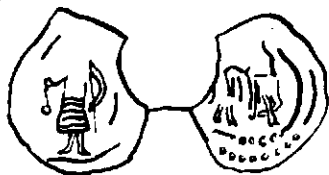


Fig. 36

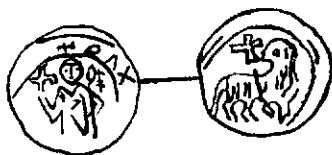


Fig. 37

*Rs.* Fără legendă. Ca mai sus.

AR. 19 mm. 0,80 gr. Pfennig de St. Veit. Luschin 207.  
Colecția Cabinetului Numismatic al Academiei Române.

Fig. 36.

37. *Av.* DAX..... între două cercuri liniare. Ca mai sus.

*Rs.* Fără legendă. Ca mai sus.

AR. 17 mm. 0,75 gr. Pfennig de St. Veit. Luschin 207.  
Colecția Dr. Aurel Metzulescu. Fig. 37.

### III. MONETE DIFERITE

#### Styria

*Leopold al VI-lea, Duce de Styria, 1177*

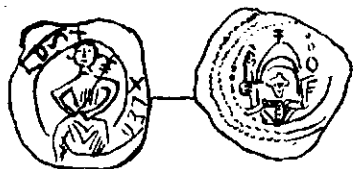


Fig. 38

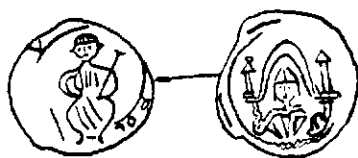


Fig. 39

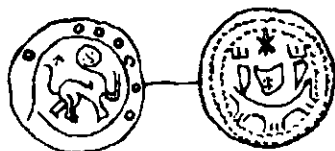


Fig. 40

38. *Av.* ...X LEO/.....LD∞ între două cercuri liniare.

Ducele de față, așezat, cu capul descoperit, ținând mâna dreaptă, în șold, iar în mâna stângă un sceptru cu floarea de crin.

*Rs.* Fără legendă. Ca la Nr. 22 de mai sus (Luschin 118).  
Totul înconjurat de un dublu cerc perlat exterior și unul liniar interior.

AR. 19 mm. 1 gr. Pfennig de Pettau. Luschin 119.

Colecția Muzeului Regional al Olteniei. Fig. 38.

39. *Av.* ...PO...V... între două cercuri liniare. Ca mai sus.

*Rs.* Fără legendă. Ca mai sus.

AR. 18 mm. 1,225 gr. Pfennig de Pettau. Luschin 119.

Colecția Muzeului Alexandru Saint-Georges al Fundațiilor Regale. Fig. 39.

40. *Av.* Fără legendă. Leul de Babenberg mergând spre stânga; cu coada în sus; deasupra sa în câmp o stea mică. Totul într-o coroană de inele.

*Rs.* Fără legendă. Zid cu două arcade și două turnulețe; între ele, un cap de cerb, deasupra căruia e o stea. De jur împrejur două cercuri perlate.

AR. 18 mm. 1,13 gr. Pfennig de Ziering. Luschin 303

Colecția C. Roșu. Fig. 40.

### Aquileea

#### *Wolfger Patriarh al Aquileei*

1204—1218

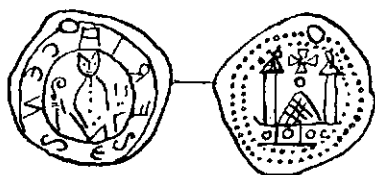


Fig. 41

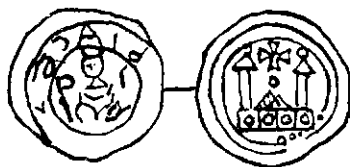


Fig. 42

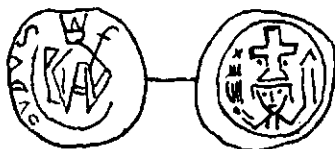


Fig. 43

41. *Av.* ERIACENIOT (retrograd) între două cercuri li-

niare. Bustul unui episcop cu mitra pe cap, ținând în mâna dreaptă cârja, în mâna stângă o carte.

Rs. Fără legendă. Frontonul unei biserici cu două turnuri înalte. În mijloc, deasupra clădirii, o cruce. Totul înconjurat de două cercuri perlate.

AR. 20 mm. 1,20 gr. Pfennig. Luschin 312.

Colecția Muzeului Alexandru Saint-Georges al Fundațiilor Regale. Fig. 41.

42. Av....RIACEN... (retrograd) între două cercuri liniare Ca mai sus.

Rs. Fără legendă. Ca mai sus.

AR. 19 mm. Pfennig. Luschin 312.

Colecția C. Secășanu. Fig. 42.

### *Berthold al V-lea Patriarh al Aquileei*

1228—1251.

43. Av. .... OLDV ∞ ... între două cercuri liniare. Bustul unui episcop de față, ținând cârja și o carte.

Rs. Fără legendă. Bustul unui episcop cu mitra pe cap, deasupra căreia e o cruce. În dreapta și în stânga episcopului câte un turn. Totul înconjurat de două cercuri liniare.

AR. 17 mm. Pfennig de Windischgraz. Luschin 138.

Colecția C. Roșu. Fig. 43.

### Monete incerte, hibride sau imitate după cele descrise mai sus

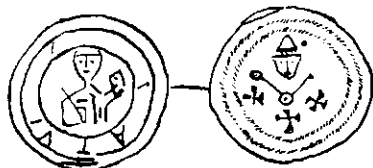


Fig. 44

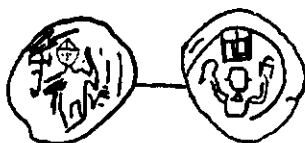


Fig. 45

44. Av. .... HIVI. Bustul unui episcop, ținând în mâna dreaptă crucea, în mâna stângă o carte.

Rs. Fără legendă. Capul unui episcop, cu mitră, deasupra unei figuri unghiulare, de care atârână trei inele, iar sub acestea, trei cruci. De jur împrejur două cercuri perlate.

AR. 20 mm. 1,157 gr. Pfennig. Monetă incertă (probabil, emisiune de Friesach). Luschin 357.

Colecția Muzeului Alexandru Saint-Georges al Fundațiilor Regale. Fig. 44.

45. Av. .... între două cercuri liniare. Episcop în picioare, de față, cu mitra pe cap, ținând în mâna dreaptă crucea, în mâna stângă cârja.

Rs. .... între două cercuri liniare. Bustul unui înger cu aripile desfăcute; deasupra capului său, un turn crenelat-similar reversului descris la Nr. 13—18 de mai sus, Luschin 19.

AR. 18 mm. 0,60 gr. Pfennig (imitat după piesele arhiepiscopului Eberhard al II-lea al Salzburgului). Luschin 348. Colecția Dr. Aurel Metzulescu. Fig. 45.



Fig. 46

Fig. 47

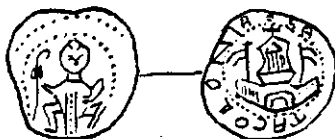


Fig. 48

46. Av. ... S AVX. ... între două cercuri liniare. Bustul unui personaj cu capul descoperit, ținând în fiecare mână câte un fanion.

Rs. ... AC. ... între două cercuri liniare. Bustul unui înger ca la Nr. 13—18 de mai sus, Luschin 19.

AR. 18 mm. 0,97 gr. Pfennig-monetă hibridă. V. Luschin, pl. XIX, VI, 5 și pl. XXII, XXIX, 2.

Colecția C. Roșu. Fig. 46.

47. Av. .... între două cercuri liniare. Episcop șezând, ținând un sceptru?

Rs. Fără legendă. Bustul unui episcop cu mitra pe cap între două turnuri, amândouă cu câte o cruce în vârf. Totul înconjurat de două cercuri perlate.

AR. 17. mm. 1,02 gr. Pfennig-monetă hibridă. Luschin, pl. XVIII, VII, 3; pl. XXI, XVII, 5.  
Colecția C. Roșu. Fig. 47.

### Colonia

#### *Filip I Archiepiscop de Colonia*

1167—1191

48. Av. \*EP..... Bustul arhiepiscopului de față, cu mitra pe cap, ținând în mâna dreaptă cârja, în mâna stângă o carte. Legenda între două cercuri perlate.

Rs. \*SA... TA COLONIA între două cercuri perlate. Edificiu cu un turn în mijloc, în dreapta și în stânga câte un drapel; totul într'o incintă.

AR. 16 mm. 1,305 gr. Pfennig din ultimile emisiuni ale arhiepiscopului Filip I de Heinsberg. V. Engel et Serrure, Numismatique du Moyen Age, vol. II, pag. 604.

Colecția Muzeului Alexandru Saint-Gerges al Fundațiilor Regale. Fig. 48.

### Anglia

#### *Henric al II-lea Plantagenet*

(1154—1189)

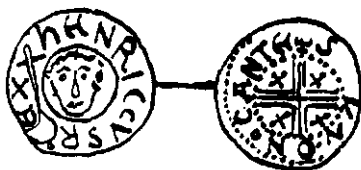


Fig. 49

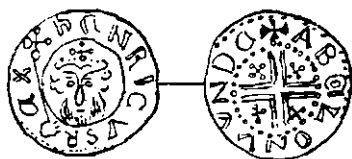


Fig. 50

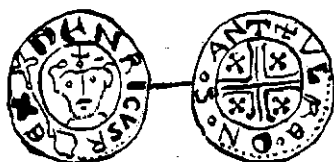


Fig. 51

49. Av. hENRICCVS R/EX. Capul încoronat al regelui de față, având în dreapta sa sceptrul. Cerc liniar interior.

Rs. \*S... VN. ON. CANTŪ între două cercuri perlate.  
Cruce barelată; în cantoane, câte o cruce mică.

AR. 18 mm. Esterlin, emis la Canterbury, după 1180.

Colecția C. Secășanu. Fig. 49.

50. Av. HENRICVS R/EX. Ca mai sus.

Rs. \*ABŪ L. ON. LVNDŪ între două cercuri perlate. Ca mai sus.

AR. 1,482 gr. Esterlin, emis la Londra, după 1180.

Colecția Muzeului Alexandru Saint-Georges al Fundațiilor Regale. Fig. 50.

51. Av. HENRICVS R/EX între două cercuri liniare. Ca mai sus.

Rs. \*VLRŪ. ON. S. ANT. între un cerc perlat exterior și un cerc liniar interior. Ca mai sus.

AR. 18 mm. 1,43 gr. Esterlin, emis la St. Edmundsbury după 1180.

Colecția C. Roșu. Fig. 51. University Library Cluj

### Monete nedeterminate

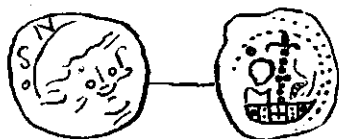


Fig. 52

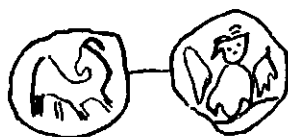


Fig. 53

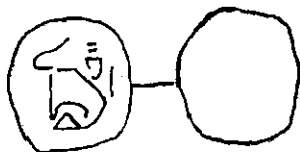


Fig. 54

Următoarele trei monete, lipsite de suficiente elemente, care ar putea permite o identificare precisă și sigură, au rămas nedeterminate, în ciuda străduințelor depuse. Uneori, figurile reprezentate sunt cu totul nelămurite sau șterse în întregime. În aceste condițiuni, se înțelege că descrierea lor nu poate fi decât aproximativă; o vom face totuși, pentru a nu știrbi imaginea tezaurului.



52. *Av.*... SM.... între două cercuri liniare. Figură nedistinctă, probabil, un cap de animal.

*Rs.* Fără legendă. Similar reversului descris la Nr. 26 de mai sus, Luschin 161.

AR. 17 mm. 0,795 gr.

Colecția Cabinetului Numismatic al Academiei Române.

Fig. 52.

53. *Av.* Fără legendă. Capră mergând spre stânga, cu capul întors spre dreapta.

*Rs.* Fără legendă. Bustul unui înger cu aripile desfăcute.

AR. 16 mm. 0,59 gr.

Colecția Cabinetului Numismatic al Academiei Române.

Fig. 53.

54. *Av.* Fără legendă. Figură nelămurită; pare a fi bustul unui personaj.

*Rs.* Șters complet.

AR. 11 mm. 0,60 gr.

Colecția Cabinetului Numismatic al Academiei Române.

Fig. 54.

## II.

Din înșirarea monetelor ce alcătuiesc tezaurul, așa cum a fost făcută mai sus, se vor desprinde acum, una câte una, caracteristicile lui.

Ceea ce ne interesează în primul rând, e desigur, cunoașterea măcar aproximativă a datei la care a fost ascuns în pământ tezaurul nostru. Iar pentru aceasta, de mare însemnătate e grupul de monete carinthiene ale ducelui Bernard al II-lea — ele fiind cele mai recente. Mulțumită lor, socotim că nu fără îndrituire am putea fixa anii 1240—1250 ca dată probabilă a îngropării.

În sprijinul acestei ipoteze, argumente trase din cercetarea unor tezaure similare, găsite atât la noi, cât și aiurea, pot fi invocate oricând cu mare folos. Căci ar fi o greșală să socotim descoperirea tezaurului dela Craiova ca un fenomen izolat. El trebuie pus în legătură cu altele, foarte numeroase și cu mult

mai bogate, ce au răsărit mai pretutindeni în Europa Centrală și de Sud-Est, într'un timp apropiat de noi — e vorba de veacul trecut. Asemenea tezaure, cuprinzând masive cantități de pfennigi de Friesach, par a fi contemporane. Câteva exemple vor fi deajuns, pentru a justifica această părere<sup>4)</sup>

Așa, tezaurul descoperit pe la 1880 la Detta, în Banat, cuprindea cam 10.000 de piese, ce s'au răspândit în diferite colecții din Ungaria și vechea Austrie. Monetele erau, în mare majoritate, pfennigi de Friesach — aproape 96%; restul se împarte astfel: 258 pfennigi de Colonia și Aquileea și numai opt piese ungurești dela Andrei al II-lea (1205—1235). Ca dată aproximativă a îngropării, ni se indică anul 1220.

Tezaurul dela Aba Puszta, în Ungaria de sus, la est de Tisa, însumând mai bine de 12.000 monete, aduce iarăși o impresionantă cantitate de pfennigi de Friesach, aproape 99% din întreg tezaurul; doar 59 de monete din Colonia și 20 de Aquileea completează considerabila cifră de mai sus. E îngropat se pare, între 1230 și 1235.

Însfârșit, tezaurul dela Ostrovo, din Slavonia, îngropat înainte de anul 1250, era alcătuit din peste 3000 de monete, din care 2379 sunt pfennigi de Friesach, 56 de Colonia, 66 esterlini englezești dela Henric al III-lea și 364 monete ungurești dela Andrei al II-lea și Bela al IV-lea.

Ce rezultă din compararea atentă a acestor tezaure? Să subliniem în primul rând repeziciunea cu care se succed datele la care au fost îngropate în pământ unul câte unul; doar mici răstimpuri le despart. Neglijându-le, contemporaneitatea tuturor tezaurelor înșirate mai sus devine manifestă.

Apoi, e de remarcat numărul mare al friesacilor. Covârșesc cu adevărat pe celelalte monete aproape la fiecare descoperire. Desigur, aceasta se datorește argintului bun din care erau tăiați, ceea ce i-a impus preferinței localnicilor. Domnia lor fu însă de scurtă durată. Incep să împânzească drumurile comerciale din Europa de Sud-Est în ultimii ani ai sec. al XII-lea, ca pe la 1250 să dispară deodată din circulație. Rolul lor va fi jucat de cum înainte de dinarii banilor Slavoniei.

Un alt element caracteristic comun tuturor acestor tezaure e lipsa aproape totală a monetelor ungurești, lipsă ce se con-

stată — amănunt extrem de important — chiar în descoperirile făcute în pământ unguresc. Să lăsăm la o parte tezaurul bănațean dela Detta, cu opt piese ungurești la un total de zece mii și dela Ostrovo, unde proporția e de 364 din 3500, și să subliniem interesantul caz al tezaurului găsit la Aba Pusztá, în inima Pustei ungare; din peste 12.000 de piese, *niciuna nu e maghiară!* Cât de șters era rolul economic al monetelor ungurești din acea vreme reiese și din cercetarea conținutului acestor tezaure, ce consfințesc rezultatul strădaniilor pe care urmașii lui Ștefan cel Sfânt le făceau pentru a se îmbogăți, strădăniile aduse la îndeplinire printr'o necurmată depreciere a monetei, spre paguba supușilor. Așa fiind, nu e de mirare că moneda ungară dispăre cu totul din circulație; în relațiile comerciale, cuceresc repede întâietatea și o vor păstra încă multă vreme monetele străine, bătute dintr'un aliaj mai cinstit, de mai mare valoare și deci, preferate de toată lumea: aurul bizantin, pentru tranzacțiile mai mari, apoi pfennigii de Friesach și, în urmă, denarii vienezi și ai banilor Slavoniei, pentru afacerile mai mărunte, de toate zilele. Oglindă de nedesmințit a tuturor acestor fenomene, tezaurele monetare, atât cele de dincoace de Carpați, cât și cele din Transilvania, nu vor aduce, vreme de trei veacuri, nici urmă de piese ungurești. <sup>5)</sup> Abia târziu, mai întâi sub Bela al IV-lea (1235) dar mai ales sub Carol Robert (1323), se vor ivi încercări de reformă monetară în Ungaria, pentru a se pune capăt acestor neînfrânate abuzuri. În acest răstimp, sub raport economic ca și pe tărâm politic — Tătarii la Buda de Crăciunul anului 1241 — de un rol deosebit al regatului Sfântului Ștefan în acest colț al Europei ar fi cel puțin hazardat să se vorbească.

Alături de descoperirile înșirate și cercetate — sumar — mai sus, sub o altă lumină poate fi văzut acum tezaurul nostru. Ca și acestea, prezintă aceiași bogăție de friesaci și aceiași lipsă de monete ungurești. Ca și ele, pare a fi îngropat în aceiași frântură de frământat veac al XIII-lea — înainte de 1250. Fără îndoială, o singură cauză — una și aceiași pentru toate — a determinat ascunderea aproape simultană a acestor tezaure în pământ; și ea nu poate fi alta decât pustiitoarea năvală a Tătarilor din anul 1241. În goană după jafuri, mânați de o inex-

plicabilă sete de a înghiți spații nemăsurate, ei au călcat în picioare Europa răsăriteană și centrală, răvășind totul în cale și înspăimântând localnicii. Se înțelege, bieții oameni au căutat să-și pună avutul la adăpost de lăcomia năvălitorilor, fapt ce explică foarte clar mulțimea tezaurilor din acea vreme și simultaneitatea ascunderii lor în pământ.

O ultimă notă caracteristică a acestui tezaur e dată de prezența celor trei esterlini englezești, cu chipul regelui Henric al II-lea Plantagenet. Monetele aparțin emisiunilor de mai târziu — ulterioare anului 1180 — ale acestui rege și tipul lor a fost gravat de artistul francez Philippe d'Aymary din Tours. Esterlinii englezești au pătruns în Europa chiar de pe timpul regelui Henric al II-lea; circulația lor poate fi urmărită până departe, în Polonia. Aici, — ca dealtfel și în Germania — erau într'atât de căutați, datorită bunei calități a argintului întrebuințat la baterea lor, încât au fost imitați de localnici pe o scară întinsă. Prezența lor într'un tezaur găsit în Oltenia îi adaugă o nuanță rară, necunoscută până acum.

Apariția numelui *Oltenia* ne îndeamnă să cercetăm care sunt concluziile privitoare la provincia de peste Olt, concluzii pe drumul cărora ne poate purta tezaurul dela Craiova.

Negreșit, de o deosebită însemnătate e însăși descoperirea sa: un tezaur dinainte de 1241, îngropat în Oltenia, pe vremea când această regiune forma un voievodat deosebit, amintit în documente câțiva ani mai târziu, este o confirmare evidentă a existenței străvechilor închegări statale românești.

Cine va fi fost proprietarul acestei comori? Enigmă de nedeslegat. Poate un localnic mai înstărit, poate un cavaler sau negustor venetic, cine știe? Dealtfel, amănuntul nu e atât de important, în sprijinirea tezei, ai cărei părtași suntem: existența neîntreruptă a unor organizații românești dincoace și dincolo de Carpați. Intr'un pustiu, nu vine nimeni cu bani.

Mai de preț e faptul că toate monetele din acest tezaur sunt venite din Apus, ceea ce dovedește, în mod evident, relații cu această parte a Europei. E și firesc să fie așa, dacă ne gândim că drumul pe care l-au străbătut cruciații a trecut și prin ținuturile noastre. Când mai târziu, au să apară cele dintâi monete românești, vădind o certă influență apuseană atât în

alegerea motivelor eraldice, cât și în eleganta scriere a titulaturii voevodului — gândul ne sboară la ducații cu cruce ai lui Vlaicu Vodă sau la piesele de tipul cavalerului ale lui Radu —, fenomenul nu are să fie o surpriză de neînțeles. Pe deasupra încercărilor de tot felul, neamul românesc, svârlit aici, în calea tuturor răutăților, a păstrat o trainică legătură cu izvoarele de lumină și cultură, fie că ele își răsfrângeau razele asupra ținuturilor noastre din Sud — lumea greacă — dinspre Sud-Vest — civilizația romană — sau, mai târziu, dinspre Apus în evul mediu. Dacă în alte rânduri, am avut prilejul să descifrăm pe pământul Olteniei de atâtea ori urmele culturii grecești sau ale civilizației romane, tezaurul dela Craiova atestă acum prezența și a celei din urmă, a influenței apusului medieval în viața strămoșilor noștri. Și nu e puțin lucru.

#### N O T E

1) Că tezaurul a fost găsit în împrejurimile Craiovei, rezultă clar din următoarele fapte: monetele din colecțiile Muzeului Regional al Olteniei și Dr. Aurel Metzulescu au fost recoltate în Craiova, curând după descoperire poate chiar din prima mână, și tot dela Craiova provin și piesele din colecția Cabinetului Numismatic al Academiei Române, dăruite de Dl. Dr. C. S. Nicolaescu-Plopșor. Cât privește monetele risipite prin celelalte colecții bucureștene, ele au fost toate achiziționate, după afirmațiile proprietarilor respectivii dela același intermediar, care — la rândul său — le cumpărase dela Craiova,

2) Vezi figurile.

3) Luschin = Vezi mai jos bibliografia, sub Nr. 4.

4) V. lista completă în A. Luschin von Ebengreuth, op. cit. sub Nr. 4. de mai jos.

5) Nici istoricii maghiari nu se sfiesc să constate acest fapt. A se vedea, B. Homan, op. cit. mai jos sub Nr. 15.

#### BIBLIOGRAFIE

1. A. Engel et R. Serrure, *Traité de numismatique du moyen âge*, Paris, 3 vol., 1891, 1894, 1905.

2. Dr. A. Luschin von Ebengreuth, *Allgemeine Münzkunde und Geldgeschichte des Mittelalters und der neuen Zeit*, München und Berlin, 1926.

3. Idem, *Die Pettau-Friesacher Gepräge*, în *Numismatische Zeitschrift* II/1870, Wien 1870.

4. Idem, *Friesacher Pfennige. Beiträge zu ihrer Münzgeschichte und zur Kenntnis ihrer Gepräge*, în *Numismatische Zeitschrift*, N. F. 15. Band/55, Wien 1922 și 16./56/B., Wien 1923.

5. Idem, *Die Zeitfolge der stummen Friesacher Pfennige im XII Jh.*, în *Numismatische Zeitschrift* N. F. 17. B./57 B., Wien 1924.

6. Balint Homan, *Friesacher, Wiener und Böhmisches in Ungarn*, *Numismatische Zeitschrift* 1917.

7. Gustav Zeller, *Der Erzstiftes Salzburg Münzrecht und Münzwesen nebst Verzeichnis der Salzburgerischen und auf Salzburg Bezug habenden Münzen und Medaillen*, Salzburg 1883.

8. Leopold Welzl von Wellenheim, *Verzeichnis seiner Münz- und Medaillen-Sammlung*, 2 vol. Wien 1844.

9. Dr. v. Raiman, *Der Münzfund von Dorosna*, in *Numismatische Zeitschrift* IX, Wien 1877.

10. A. Puschi, *L'atelier monétaire des patriarches d'Aquilée*, in *Annuaire de la Société française de numismatique et d'archéologie*, vol. XI și XII, Paris 1887--1888.

11. A. Busson, *Kleine Beiträge zur mittelalterlichen Münzkunde Tirols*, in *Numismatische Zeitschrift*, XIX, Wien 1887.

12. Dr. Pál Harsány, *Az Aba-pusxtai frisachi fillérellet*, in *Numizmatikai Közlöny*, II füzet, Budapest 1912.

13. J. Adrien Blanchet, *Nouveau manuel de Numismatique du moyen âge et moderne*, Encyclopédie Roret, 2 vol., Paris 1890.

14. Fred. W. Burgess, *Chats on old coins*, London.

15. Dr. Balint Homan, *Magyar pénztorstenet 1000-1325*, Budapest 1916.

## R É S U M É

Le trésor qui fait l'objet de nos préoccupations a été trouvé dans les environs de Craiova, en Olténie, probablement avant 1933. Il comprend une soixantaine de pièces médiévales d'argent, dont le lot principal est représenté par des pfennigs de Friesach, émissions des archévêques de Salzbourg; il y en a en suite un nombre de pfennigs frappés par les ducs de Carinthie et de Styrie, les patriarches d'Aquilée, l'archévêques de Cologne et, enfin, trois esterlins anglais du roi Henri II Plantagenet. Ces monnaies ont été émises toutes durant le XII-ième et le commencement du XIII-ième siècle (plus exactement, entre 1147 — 1246).

La découverte de ce trésor ne saurait être considérée comme un phénomène isolé. Elle doit être rapportée à l'opposition de nombreux trésors contemporains, d'une composition analogue, mais plus riches, qu'on a trouvés sur le territoire roumain, en Banat par exemple, en Hongrie et en Slavonie. Leur contenu, presque identique, montre clairement que les pfennigs de Friesach et de Carinthie étaient à cette époque la monnaie ayant cours dans les relations commerciales de l'Europe centrale et sud-orientale. Tous ces trésors ont été enfouis sans doute à la même date: c'est en 1241, à l'occasion de la grande invasion des Tartares, lorsque les pays danubiens ont été saccagés; c'est à ce moment que les autochtones ont caché leurs biens, dans l'espoir de les sauver, ce qui explique la multitude des trésors contemporains.

## INCEPUTURILE PENETRAȚIEI ECONOMICE OTOMANE IN BALCANI

de Prof. EMIL CONDURACHI

La venirea Turcilor în Europa, peninsula Balcanică constituia din punctul de vedere monetar un adevărat mozaic. Tezaurile monetare descoperite atât pe cuprinsul imperiului, atâta cât se mai găsea sub autoritatea basileului bizantin, cât și pe acela al țaratelor bulgar și sârb, dovedesc un amestec neobișnuit de monete de tot felul: monete bizantine de aur, de argint și de aramă, groși bulgărești și sârbești, ducați și lire venețiene și raguzane, circulând alături de monetele mai vechi, bătute de banii croați și cunoscute peste tot cu numele de «*denarii banales*». La acestea se vor mai adăoga dinarii regilor unguri, iar ceva mai târziu vor apare, atât în stânga cât și în dreapta Dunării și primele monete românești, bătute în preajma anului 1368 de Vladislav I al Țării Românești.

Cu excepția acestor ultime monete amintite, toate celelalte monete, circulând în Balcanii veacului XIV, reprezintă o tradiție monetară cu mult mai veche decât aceia a monetelor otomane. Până la sfârșitul veacului XV, monetele turcești își vor câștiga totuși un rol însemnat în circulația monetară nu numai pe piața balcanică propriu zisă, ci chiar dincolo de hotarele politice ale noului imperiu. Inetul cu încetul, asprii turcești—bătuți pentru prima oară de Urkhan I în preajma anului 1322, după modelul monetelor bizantine—vor apare atât în tezaurile monetare din peninsula Balcanică, cât și în informațiile documentare ale vremii. Sfârșitul veacului XV și începutul celui de al XVI reprezintă pentru circulația monetelor turcești din Balcani un apogeu, depășit în curând prin concurența altor monete, de tradiție mai veche și mai recentă, ce vor câștiga tot mai mult teren, datorită unor cauze pe care le vom aminti la capătul acestei comunicări.

Cea mai veche monedă turcească ce apare în compoziția unui tezaur balcanic este o monedă de argint de la Urkhan I, găsită împreună cu numeroase alte monete bizantine de la Andronic II și Andronic III Paleologul și cu altele bulgărești de la Constantin Asen I și Ivan Sracimir, într'un tezaur descoperit la Silistra. Hazardul a voit desigur ca această piesă izolată să apară tocmai în unul din cele mai depărtate puncte ale imperiului otoman. Era mai curând de așteptat ca această apariție să o întâlnim undeva mai la sud, în jurul Adrianopolei, prima capitală a noului imperiu sau dealungul drumului cuceririlor otomane în Bulgaria, în Tracia sau în Macedonia. Față de numărul mult mai mare al celorlalte monete locale, prezența unei singure piese turcești de la Urkhan I în tezaurul de la Silistra este desigur sugestivă și sub acest raport. Tezaururile și informațiile documentare din vremurile care vor urma, vor cuprinde monete turcești într'o proporție ceva mai mare.

Nici un tezaur descoperit până astăzi nu ne-a păstrat vre'o monedă de la Murad I. Faptul pare desigur curios. Câteva tezaure monetare din veacul XIV, dintre care amintim pe cele de la Divdeavo și Vidin, asupra cărora nu posedăm informații mai precise și conținând monete turcești și bizantine în proporție variabilă, ar putea poate cuprinde și monete din această vreme. Dacă n'am aminti decât veniturile realizate la vama de trecere de la Gallipoli—se plătea 3 aspri pentru un pedestru, 5 aspri pentru un călăreț—și încă ne putem da seama că circulația asprilor din vremea lui Murad I nu era numaidecât neînsemnată. Mai putem adăoga că, încă din 1366, începuseră tratative economice, pornite probabil din inițiativa lui Murad I, între Veneția și Turci.

Informațiile noastre sunt însă ceva mai precise pentru vremea lui Baiazid I. Intre 1390—1391, Ștefan, fiul lui Lazăr, căzut la Kossovopolje în 1389, accepta, printre alte condiții de închinare către Bazaid I, să-i plătească și un tribut în argint brut, provenind din bogatele mine din Serbia. Această informație prezintă pentru noi un interes deosebit. În locul unui tribut plătit în bani, Baiazid prefera—și pe drept cuvânt—o anumită cantitate de argint brut, necesară baterii de monedă nouă. Visteria turcească realiza astfel un dublu beneficiu: pe



lângă acela al metalului prețios și acela al monetăriei (*lucrum camerae*). Câteva ani mai târziu, avem o informație precisă asupra creșterii numărului emisiunilor monetare turcești, consecința imediată a tributului sârbesc, cât și asupra proporției tot mai mari a monetei turcești în circulația monetară balcanică. Intre alte sume puse în siguranță la Raguza de Sandalj Hramic stăpânul Bosniei de sus la începutul veacului XV, figurează și aceia de 8564 aspri turcești depuși în 1407. Deși această cifră este încă departe de cifra ducăților venețieni și raguzani, depuși cam în același timp, asprii turcești depuși în 1407 reprezintă totuși o sumă destul de importantă pentru circulația monetară a epocii.

Trebue să facem desigur o legătură între creșterea cantității monetelor turcești pe piața balcanică pe de o parte și extinderea autorității turcești, ca și dispariția unor concurenți din această luptă economică, pe de altă parte. În tezaurele îngropate la sfârșitul veacului XIV, moneda bulgărească și sârbească nu mai apare. Al treilea concurent, moneda bizantină, a cărei prezență pe piața balcanică se simțea din ce în ce mai puțin, fusese eliminat încă înainte de căderea Constantinopolului.

Ne-am fi așteptat totuși ca circulația asprilor turcești să devie tot mai intensă, cel puțin în măsura locului ocupat de concurenții eliminați. Compoziția tezaurelor monetare din această vreme ar fi indicat acest lucru. Două tezaure, descoperite la Nordul Dunării — și faptul e fără îndoială interesant de relevant — conțin monete de ale lui Mohamet II. Primul a fost descoperit lângă Piatra Neamț, al doilea la Țițești, lângă Focșani. Informațiile pe care le avem pentru primul din aceste tezaure sunt nesigure; cel de al doilea tezaur, asupra căruia vom mai reveni, este însă deosebit de interesant. Față de sărăcia izvoarelor de informație, el dovedește că absența asprilor turcești din vremea lui Mahomet II în tezaurele monetare descoperite în Balcani se datorește, cel puțin într-o anumită măsură, hazardului.

Va trebui să așteptăm totuși sfârșitul veacului XV, pentru ca numărul tezaurelor conținând monete turcești să fie mai mare. Monetele lui Baiazid II (1482—1512) sunt cele dintâi care apar în proporție mai însemnată în tezaurele monetare din

regiunea carpato-dunăreană. Două tezaure de la Vidin și un al treilea de la Bailovo, din Bulgaria, dovedesc pe deplin acest lucru. Unele din ele sunt însoțite de monete de ale lui Selim I (1512—1520), ceiace dovedește evident un *terminus post quem* de la începutul veacului XVI. Proporția monetelor lui Bajazid II din compoziția acestor tezaure indică însă intensitatea lor circulație. Faptul este dovedit pe deplin atât de tezaurul de la Țifești, cât și de o mărturie documentară care aruncă o lumină nebănuită asupra importanței, pe care o căștigaseră în circulația monetară a acestor vremuri din întreaga regiune balcano-dunăreană, asprii turcești.

Tezaurul de la Țifești, descoperit în 1912 și intrat în posesiunea Cabinetului Numismatic al Academiei Române, cuprinde 384 monete, dintre care 335 sunt aspri de ai lui Mahomet II (1451—1481) și Bajazid II (1481—1512), iar restul de 49 monete sunt dinari ungurești de la Matei Corvinul și Vladislav II. Monetele turcești au fost emise de următoarele ateliere monetare: Adrianopol, Amasia, Angora, Constantinopol, Novar și Scopia. Nici una din monetele lui Mahomet II nu este anterioară anului 1481. Cele mai multe din monetele turcești aparțin lui Baiazid II. Lipsa monetelor lui Selim I, ca și a dinarilor lui Vladislav II, purtând data emisiunii monetare — lucru ce se întâmplă încă din 1506 — fac pe Dl. Prof. Const. Moisil, care a studiat și publicat acest tezaur, să concludă că el a fost îngropat în prima parte a domniei lui Vladislav II, deci în preajma anilor 1490—1491.

Prezența în același tezaur a monetelor turcești și ungurești este fără îndoială sugestivă pentru circulația monetară din Țara Românească și Moldova la sfârșitul veacului XV și începutul celui de al XVI. În Țara Românească, asprii turcești apar în documente încă din vremea lui Alexandru Aldea (1433). Până la sfârșitul veacului XV, circulația lor este tot mai intensă. În 1502, asprii sunt amintiți și într'un document al lui Radu cel Mare, care fixa plata taxelor vamale în această monedă. Trecuse, la această dată, o jumătate de veac de când de la Vladislav II, nu se mai bătuse monedă în Țara Românească. În Moldova, asprii apar în documentele interne pe la 1446. Amintiți mai ales după moartea lui Ștefan cel

Mare, ei vor înlocui pe la mijlocul veacului XVI cu totul vechea monedă moldovenească de argint.

Proporția în care intră monedele turcești ale lui Mohamet II și Bajazid II față de cele ale lui Matei Corvinul și Vladislav al II în tezaurul dela Țifești nu e, pe de altă parte, mai puțin lipsită de interes. Astfel ne putem explica o informație de cel mai mare preț, pe care ne-o dă un document al regelui Vladislav II al Ungariei din 29 Iulie 1505. Prin acest document se ordona retragerea tuturor asprilor turcești, atât a celor falsi cât și a celor buni, și înlocuirea lor în comerțul ardelean și unguresc cu dinarii regali. Regele s'a lovit însă de opoziția negustorilor sași din Brașov și Sibiu, amenințați de mari pagube materiale din pricina unei atare măsuri, deoarece comerțul lor cu Țara Românească și Moldova se făcea numai în aspri. Prin interzicerea acestei monede, spune textual documentul, Brașovenii și Sibienii erau amenințați de o foarte mare sărăcie. «*Quoniam autem civitates nostrae prefate cibiniensis videlicet et brassoviensis, in confinibus site sunt mutuaque, tum cum moldaviensibus, tum transalpinensibus negociatoribus in emendum vendendumque vel mercibus vel opere mechanico consuetudinem habent, illique hoc potissimum genere monetarum asperarum uti consueverunt, fore nobis consultum non videtur ut de eisdem civitatibus aspere bone omnino delectantur; perditis enim et annullatis asperis bonis, ex eisdem civitatibus nostris ex parte Moldavie et parcium transalpinensium via negociandi precluderetur, et exinde eadem civitates in extremam paupertatem ob pecuniarum illarum penuriam possent devenire*».

«*Vollumus igitur de prescriptis duabus civitatibus falso tantummodo et adulterium colligantur et de illis illud idem fiat quod superius de malis asperis unde licet colligendis est definitum*».

«*Id civibus prescriptarum duarum civitatum concedentes ut ipsi asperis bonis, tam inter se mutuo, quam cum mercatoribus extraneis, domi tamen solum, et non in medio aliorum saxonum, liberi uti possint et ut in aliis civitatibus, oppidis ee villis saxonicalibus usus asperarum cicius aboleatur et pecunit hungaricales copiosius veniant in medium*».

Este evident din cuprinsul acestui document că nu atât calitatea asprilor îl făcea pe regele Vladislav II să decidă înlocuirea lor din comerțul Ardealului și Ungariei, cât faptul de a reda coroanei un venit însemnat de care ea era lipsită prin concurența monetei turcești — «pecunie hungaricales copiosius veniant in medium» —. În lumina acestui document, proporția neobișnuită pe care o prezintă monetele turcești față de cele ungurești din tezaurul de la Țifești este și mai sugestivă pentru circulația monetară atât din cele două principate românești, cât și din Ardeal. Trebuie să ne mai gândim pe de altă parte că, dacă monetăria din Țara Românească și-a încheiat încă dela mijlocul veacului XVI activitatea, monetăria moldovenească a continuat-o atât în timpul domniei lui Ștefan cel Mare cât și în timpul domniei fiului și nepotului său, Bogdan cel Orb și Ștefăniță Vodă. Spre deosebire de monetele lui Ștefan cel Mare, a căror calitate și număr se menține la un nivel normal, monetele lui Bogdan cel Orb și Ștefăniță sunt de o calitate mult inferioară și mult mai reduse la număr. Concurența monetelor turcești a contribuit fără îndoială în mare măsură la decadența monetăriei moldovenești. Dovadă e, pe de altă parte, și faptul că urmașul lui Ștefăniță, Petru Rareș, a cărui domnie n'a fost niciodată lipsită de ambiții, nici n'a mai bătut monedă proprie. Ea va reapare, în Moldova, în alte condiții și datorită altor împrejurări, în a doua jumătate a veacului XVI.

Documentul lui Vladislav II ca și tezaurul de la Țifești dovedesc deci supremația pe care o deține în acel moment la Dunărea de jos moneda turcească. Inceputul veacului XVI reprezintă de altfel adevăratul său apogeu. Atâta vreme cât această monedă era de mai bună calitate decât celelalte monede — în cazul de față decât moneda ungurească — ea s'a putut impune.

Primejdia va veni de acolo de unde venise și succesul: de la calitatea monetei. Deja documentul din 1505 amintit mai sus afirmă că o treime din asprii în circulație în Ardeal și Ungaria — și deci și cei de la Sud și de la Est de Carpați, din cele două principate românești — erau falsi sau de proastă calitate. Nu putem intra în amănuntele acestui proces de declin, care va fi grăbit în veacul următor atât de deprecierea generală a argintului cât și de apariția unor concurenți primejdioși:

talerii din Țările de Jos, talerii austriaci și spanioli, spre a nu aminti decât pe cei mai însemnați dintre ei, vor ocupa pe încetul locul, pe care-l va pierde pentru totdeauna politica monetară neîndemânatecă a imperiului otoman la sfârșitul veacului XVI și mai ales în tot cursul veacului XVII. Spre a da un exemplu amintim că, dacă în 1540, 1 florin făcea 50 aspri la Brașov, în 1546 prețul se ridicase la 55 de aspri. La sfârșitul veacului, un document amintește asprii vechi și asprii noi, 41 asprii vechi plătindu-se 33 aspri noi. Nu numai în Ardeal și în cele două principate românești, oarecum mai accesibile influenței economice a Europei centrale, talerii vor circula tot mai intens, înlocuind astfel în bună parte moneda turcească. Ceeace este și mai sugestiv, lupta se va da și la sudul Dunării, în provinciile bulgărești și sârbești ale imperiului otoman. Amintim astfel următoarele tezaure de la sfârșitul veacului XVI și de la începutul celui de al XVII: 1) Dolna Djumaia, lângă fosta frontieră turco-bulgară, care cuprinde 378 monete străine, în majoritate poloneze dela Sigismund III, din care numai 29 sunt turcești; 2) Bărbovska, în care talerii olandezi din prima jumătate a veacului XVII dețin majoritatea; 3) Lom, cuprinzând 388 monete poloneze, austriace, ungurești și raguzane, față de abia 11 monete turcești dela Mehmet I (1603-1617); 4) Mihalți, cu monete de argint din veacul XVI-XVII austriace, spaniole, germane, poloneze, franceze, ungurești și puține turcești; 5) Șabanli, cu 26 monete de argint din veacul XVII, austriace, olandeze, florentine și poloneze dar nici una turcească; 6) Samokovsko, cu 81 taleri austriaci; 7) Tchirpan, care cuprinde  $\frac{1}{2}$  kg. monete de argint venețiene și austriace din veacurile XVI-XVII; 8) Vrăbnița, cu 40 taleri olandezi, austriaci, brandenburghezi și 24 groși polonezi; 8) Keltinet, cu 30 taleri olandezi și austriaci și 19 groși polonezi.

Față de aceste tezaure, în care monetele străine sunt în proporție impresionantă. în raport cu moneda oficială a statului — asprul și mai târziu piastrul — câteva alte tezaure, ca de pildă cele găsite la: 1) Ruse, 2) Draghic, 3) Stambolovo, 4) Svalenik, 5) Gărți și 6) Gätenovți, lângă Vidin, cuprind monete turcești într'o proporție ceva mai favorabilă monetei oficiale

a Statului — asprul și piastrul — care reprezintă uneori jumătate din valoarea tezaurului.

Numeroasele tezaure monetare din această epocă, descoperite pe întreg cuprinsul Peninsulei Balcanice, dintre care n'am amintit decât o parte, confirmă faptul că moneda turcească pierduse lupta, pe care o începuse cu mulți sorți de izbândă. Deprecierea generală a argintului, consecință imediată a descoperirii lumii nouă, a contribuit fără îndoială mult la acest lucru. Dar faptul că asprul și piastrul turcesc erau în continuu regres, în timp ce puterea de cumpărare a celorlalte monete europene de argint nu era decât diminuată, dovedește că politica monetară turcească, prin micșorarea cantității metalului prețios și modificarea continuă a aliajului, a preferat, mai ales de la mijlocul veacului XVI, un câștig trecător unei prosperități de mai lungă durată<sup>1)</sup>.

## BCU Cluj RESUMÉ University Library Cluj

### LES DÉBUTS DE LA PÉNÉTRATION ÉCONOMIQUE OTTOMANE

La péninsule Balkanique représente au début du XIII-e siècle une véritable mosaïque monétaire. Peu à peu toutefois, la monnaie des nouveaux conquérants turcs — l'aspre ottoman, frappé selon le modèle byzantin-gagnera du terrain. Au début du XVI-e siècle, qui représente le moment de son apogée, l'aspre ottoman circulait, à côté des monnaies ragusaines, hongroises et polonaises non seulement à l'intérieur du marché balkanique, mais aussi au delà des frontières de l'Empire. Deux trésors trouvés en Roumanie (le premier à Piatra Neamț, le second à Tîfești) ainsi qu'un document du roi Vladislav II de Hongrie (29 juillet 1505) prouvent que la monnaie turque circulait à cette époque aussi au Nord du Danube, dans les deux Principautés Roumaines et en Transylvanie.

La politique monétaire de la Porte ottomane au XVI-e siècle fut pourtant inhabile. L'aspre ottoman reste inférieur aux autres monnaies d'argent de l'Europe Centrale. Au milieu du XVI-e siècle commence une nouvelle lutte monétaire qui finira deux siècles plus tard, avec la victoire du thaler autrichien.

<sup>1)</sup> Acest articol se va publica, cu notele respective, în versiune franceză, în numărul VII al revistei «Balcania» 1944.

## ÎNCEPUTURILE CIRCULAȚIEI TALERILOR AUSTRIACI LA SUDUL DUNĂRII

de Prof. EM. CONDURACHI

Apariția talerilor, bătuți pentru prima oară de Maximilian I (1493—1529), reprezintă un moment deosebit de important nu numai pentru istoria monetei germane, dar și pentru circulația monetară din regiunea carpato-dunăreană. În istoria monetei germane, talerul reprezintă o linie de demarcație între economia monetară a Evului Mediu și aceia a timpurilor mai nouă <sup>1)</sup>. În regiunea balcano-dunăreană, talerul reprezintă acea monedă de argint care — datorită calității metalului prețios, execuției îngrijite și a continuității emisiunilor monetare — va lua locul nu numai monetei turcești de argint (*asprul*, bătut după moneta bizantină cu același nume la începutul sec. XIV, iar mai târziu, în sec. XVII, *piastrul*, bătut după modelul talerilor spanioli), <sup>2)</sup> care a cunoscut, mai ales la începutul sec. XVI, o adevărată supremație monetară în acest spațiu, supus direct sau indirect influenței otomane, dar și a altor monede de argint, pe care le vom aminti puțin mai jos. Despre circulația și rolul deosebit pe care la jucat talerii în istoria economică a Principatelor Române s'au ocupat în special Prof. Const. Moisil, directorul Cabinetului Numismatic al Academiei Române, iar în anii mai din urmă profesorul de economie politică de la Universitatea din Iași, G. Zane <sup>3)</sup>. Grație studiilor acestor doi specialiști, au fost puse în valoare numeroasele și deosebit de interesante informații documentare românești asupra începuturilor pătrunderii și asupra valorii talerilor în economia românească din sec. XVII—XIX.

Nu tot așa e cazul cu pătrunderea și evoluția talerilor la sudul Dunării. Lipsa unor arhive, atât de bogate ca cele românești, cuprinzând documente de la mijlocul sec. XVI și începutul celui de al XVII — fapt datorat situației politice

speciale de la sudul Dunării — fac această problemă cu mult mai grea de rezolvat. Tocmai de aceea crește valoarea unui alt izvor de informație — uneori chiar singurul — pentru această problemă: studiul tezaurilor monetare din această epocă de la sudul Dunării.

Fără a avea pretenția de a face altceva decât să atragă atenția cercetătorilor asupra acestor lucruri deosebit de interesante, voi încerca să trag câteva concluzii cu privire la apariția și circulația talerilor austriaci la sudul Dunării. Studii mai amănunțite de arhive vor putea să dea un răspuns mai amănunțit la aceste probleme de istorie și circulație monetară într-o regiune și într-o epocă, pe care am dori să le cunoaștem mai bine.

Ca și în Principatele Române, talerii austriaci apar la sudul Dunării încă din primele decenii ale sec. XVI, deci la foarte puțin timp de la primele emisiuni monetare. Astfel, tezaurul de la Samokovsko <sup>4)</sup> cuprinde nu mai puțin de 27 taleri de la Ferdinand I, continuând apoi cu taleri de la Maximilian II, Rudolf II și Mathias. *Terminus post quem* al acestui tezaur e deci începutul veacului XVII, dar alte tezaure, pe care le vom aminti imediat dovedesc că nu avem de a face cu o apariție târzie a talerilor lui Ferdinand I, ci că aceștia au intrat în circulația monetară a Balcanilor nu mult după data emisiunii lor, la începutul sec. XVI. În cursul acestui secol și mai ales în cursul secolului următor circulația talerilor austriaci se va intensifica tot mai mult, pregătind adevărata lor supremație, care va cuprinde întreg sec. XVIII. Tezaurile monetare de la Bărbovska <sup>5)</sup>, Lom <sup>6)</sup>, Mihalți <sup>7)</sup>, Șabanli <sup>8)</sup>, Găitenovți <sup>9)</sup>, Tchirpan <sup>10)</sup> — acesta cuprinde singur 2½ kg. taleri austriaci și monete de argint venețiene din sec. XVI—XVII —, apoi cele de la Rusciuc <sup>11)</sup>, Vrăbnița <sup>12)</sup> și Vatin <sup>13)</sup>, spre a nu aminti decât cele în care proporția talerilor lui Ferdinand II, Rudolf II, Mathias și Ferdinand III este superioară sau cel puțin egală celorlalte monete turcești sau străine, dovedesc pe deplin acest lucru.

Această intensă circulație a talerilor austriaci va duce în sec. XVIII la o adevărată supremație, mai ales pe vremea Mariei Theresa, când chiar talerul din Țările de Jos va fi



înlocuit în economia de schimb a Principatelor Române de talerul austriac, deși avea în această regiune o tradiție deosebit de puternică <sup>14</sup>). Dealtfel, în epoca Mariei Theresa, emisiunea și circulația talerilor austriaci ajunge la maximum. S'au bătut în timpul domniei ei cam 200 milioane taleri, dintre care aproape 20 milioane în primele emisiuni de la Viena și Halle dintre 1751—1763 <sup>15</sup>). Tezaurile de la Kresevo (Herzegovina) <sup>16</sup>), cuprinzând 13 kgr. taleri și jumătăți de taleri, de la Gorski Izvor <sup>17</sup>), Stambolovo <sup>18</sup>), Svalenik <sup>19</sup>) și Gorni Paserel <sup>20</sup>) în Bulgaria sunt o dovadă elocventă. Chiar și în mici localități, cu totul izolate în creierii munților — ca de pildă la Jelezna <sup>21</sup>)— s'au găsit taleri austriaci din această vreme.

Până să ajungă la această situație dominantă de la mijlocul sec. XVIII, atât la sudul Dunării cât și în Principatele Române, s'a dat o adevărată luptă de etaloane. Talerul austriac a avut de înfruntat în cursul sec. XVI și XVII, în afară de concurența tot mai slabă a monetei otomane, pe aceia a câtorva alte monete străine.

Concurentul cel mai vechiu și cu o tradiție de mai multe ori seculară era ducatul de argint venețian și mai ales ducatul de argint raguzan. Cu toată situația politică și economică fundamental schimbată în sec. XVI—XVII, moneda raguzană continua să circule încă deosebit de intens nu numai în partea de apus a Peninsulei Balcanice, ci chiar și la sudul Dunării în Bulgaria. O dovedesc pe deplin tezaurile monetare descoperite în Bulgaria la Dupnița <sup>22</sup>), cuprinzând numai ducați raguzani, de la Bărbovska <sup>23</sup>), Gorni Paserel <sup>24</sup>), Lom <sup>25</sup>), Draghic <sup>26</sup>), Svalenik <sup>27</sup>), Raskowo <sup>28</sup>), Alfatlar <sup>29</sup>) lângă Silistra și Dărjanița <sup>30</sup>), lângă Vidin, în a căror compoziție moneda raguzană intră într'o proporție relativ însemnată. Tezaurile de la Dolna-Djumaia <sup>31</sup>), Rusciuc <sup>32</sup>) și Dărjanița (Vidin) cuprind și monete de aur și de argint venețiene din aceiași epocă într'o proporție ceva mai redusă. Nu suntem precis informați asupra proporției monetelor venețiene din tezaurul de la Tchirpan, amintit mai sus, care cuprinde circa 2½ kgr. monete austriace și venețiene din această epocă.

Un concurent serios, pe care talerul austriac îl va întâlni atât la sudul cât și la nordul Dunării, în Principatele Române

și pe care îl va putea scoate din luptă deabia în a doua jumătate a sec. XVIII, este talerul din Țările de Jos, talerul leonin sau olandez, din care provine, la capătul unei lungi evoluții, «leul» românesc de astăzi.

Întâlnim la sudul Dunării taleri din Țările de Jos, chiar din primele emisiuni monetare, ca de pildă în tezaurul de la Găitenovți (Vidin)<sup>33</sup>), îngropat în primele decenii ale veacului XVII. Talerul olandez din acest tezaur este din 1577<sup>34</sup>) — deci la doi ani de la prima emisiune din 1575, a acestor taleri. Alte tezaure ca cele de la Bărbovska<sup>35</sup>), Kiustendil<sup>36</sup>), Şabanli<sup>37</sup>), Vrăbnița<sup>38</sup>) și Kaltineț<sup>39</sup>) cuprind taleri din Țările de Jos în proporție variabilă.

Un al treilea concurent care a rezistat de asemenea mult timp talerului austriac în circulația monetară din provinciile sud-dunărene ale imperiului otoman, a fost talerul spaniol sau «colonatul», după modelul căruia s'a bătut în secolul XVIII noua monedă turcească de argint numită piastrul. Taleri spanioli întâlnim în tezaurele descoperite la Golem Dervent<sup>40</sup>) (5 taleri spanioli din 1569), la Svalenik<sup>41</sup>), la Raşcovo<sup>42</sup>) și la Smolca<sup>43</sup>) din sec. XVII—XVIII.

Însfârșit, spre a încheia această scurtă expunere, trebuie să amintim în această luptă de devize, prezența, pentru un timp mai limitat, a unui alt concurent, mai puțin obișnuit până la această dată la Dunărea de jos, dar care a cunoscut totuși un moment de maximă intensitate în circulația monetară de la sudul Dunării: groșii de argint polonezi de la sfârșitul sec. XVI și începutul celui de al XVII. Dacă prezența lor n'are de ce să ne surprindă în Moldova acestor vremuri, cunoscute fiind legăturile strânse politice și economice ce uneau Moldova și Polonia încă din sec. XIV și care au cunoscut o nouă epocă de înflorire tocmai la sfârșitul sec. XVI și începutul celui de al XVII, rămâne totuși un fapt încă neexplicat prezența acestor monete poloneze la sudul Dunării. Tezaurele de la Lom<sup>44</sup>), cuprinzând 288 monete din 1559 de la Sigismund II al Poloniei față numai de câteva monete raguzane și austriace; de la Mihălți<sup>45</sup>), de la Draghic<sup>46</sup>), de la Gărți<sup>47</sup>), de la Găitenovți<sup>48</sup>), în care proporția monetelor lui Sigismund III (1587—1632) este mult superioară față de monetele austriace

și olandeze (26 față de 4); de la Dolna Djumaia <sup>49)</sup> (323 groși de la Sigismund III față de 29 monete de argint turcești și 10 taleri austriaci); de la Kara Mussal <sup>50)</sup>, Vrăbnița <sup>51)</sup>, Kăltineț <sup>52)</sup> și Dărjanița <sup>53)</sup> (44 groși polonezi de la Ștefan Báthory și Sigismund III față de 13 monete de argint raguzane, 3 venețiene și 1 taler austriac), constituie o dovadă deosebit de elocventă. Prezența lor în număr atât de mare constituie o problemă deosebit de interesantă în studiul economiei de schimb la Dunărea de jos la sfârșitul sec. XVI și începutul sec. XVII, problemă cu atât mai grea cu cât circulația acestei monete este atât de intensă și de atât de scurtă durată față de toate celelalte monete amintite. Faptul trebuie să-și aibă explicația lui specială, pe care, poate, cercetările ulterioare, o vor putea aduce.

Mai încet sau mai repede, talerul austriac își va învinge totuși până la urmă, la mijlocul sec. XVIII, concurenții în această luptă de etaloane. Fără de studii speciale ale arhivelor din această vreme nu se pot fixa încă detaliile acestei întreceri. Fenomenul similar din Principatele Române, studiat cu mai multă precizie, din cauza bogăției informației documentare, va putea să fie de un real folos pentru un eventual studiu mai larg al acestei probleme.

Trebue să mai adăogăm încă un lucru: talerul austriac a cucerit în sec. XVIII, după o lungă concurență, piața balcano-dunăreană mai mult prin calitățile sale proprii, decât ca expresie a unei politici economice austriace bine dirijată în această regiune — viitorul Drang nach Osten din a doua jumătate a secolului ce va urma —. Se pare chiar că la începutul sec. XVIII, înainte de tratatul încheiat la Passarovitz, atunci când politica austriacă se gândea să profite de o anumită conjunctură favorabilă schimburilor cu imperiul otoman, la Viena nici nu se cunoștea bine problema unui schimb bine organizat la sudul Dunării, <sup>54)</sup> spre deosebire de Olandezi sau Englezi, de exemplu, spre a nu mai aminti legăturile atât de vechi ale Italienilor, care aveau, în acest senz, un trecut și o tradiție bine încheată.

## NOTE

1. Karl Theodor v. Inama Sternegg *Deutsche Wirtschaftsgeschichte in den letzten Jahrhunderten des Mittelalters*, II, Leipzig 1901, p. 440.
2. Cf. F. W. Hasluck *The levantine coinage in The Numismatic Chronicle*, 5-th series, 1-2, p. 44.
3. Const. Moisil, *Monetele României în Enciclop. României* I p. 118 urm. și *Leul și peripețiile lui în cursul veacurilor în Conferința VI (1942)* p. 8 urm.; G. Zane, *Economia de schimb în Principatele Române*, București 1930.
4. Th. Gerasimov, *Izvestija, Bull. Inst. Arch. Bulg.*, VIII 1934, p. 467.
5. N. A. Mușmov, *Izvestija*, V 1928--29, p. 384.
6. Idem, *ibidem*, p. 383.
7. Idem, *Izvestija*, VI 1930-31, p. 316.
8. Idem, *Izvestija*, VII 1932-33, p. 424.
9. Idem, *Izvestija*, III 1925, p. 254-55.
10. Idem, *Izvestija*, 1914, p. 273, nr. 52.
11. Idem. *ibidem*, nr. 55.
12. B. Filov, *Izvestija*, 1910, p. 223.
13. Idem, *ibidem*, p. 225.
14. Cf. F. W. Hasluck, *art. cit.*, p. 52.
15. Cf. K. Peez — Dr. J. Raudnitz, *Geschichte der Maria Theresien Thalern*. Wien 1898, p. 44.
16. C. Hörmann, *Wiss. Mitth. aus Bosnien und der Hercegovina*, IV, 1896, p. 397.
17. N. A. Mușmov, *Izvestija*, VI 1930-31, p. 316.
18. Gerasimov, *Izvestija*, VIII p. 499.
19. Mușmov, *Izvestija*, VI p. 321.
20. Idem, *Izvestija*, II 1923-24, 230.
21. Idem, *Izvestija*, 1914, p. 274. Cf. G. Seure, *Revue Numismatique*, 1923, p. 34, nr. 72.
22. N. A. Mușmov. *Izvestija*, IV 1926-27, p. 321.
23. Cf. mai sus, nota 5.
24. Cf. mai sus, nota 20.
25. Cf. mai sus, nota 6.
26. N. A. Mușmov, *Izvestija*, 1914, p. 271 nr. 9.
27. Ca mai sus, nota 19.
28. Filov, *Izvestija*, 1914, p. 273.
29. Idem, *Izvestija*, 1914, p. 273.
30. Mușmov, *Izvestija*, 1916-18, p. 163.
31. Idem, *Ibidem*, Nr. 62.
32. Cf. mai sus, nota 11.
33. Cf. mai sus, nota 9.
34. Ca mai sus, nota 5.
35. N. A. Mușmov, *Izvestija*, 1916-18, p. 162 nr. 6.

36. Mușmov, *Izvestija*, 1916—18 p. 262 nr. 6.
37. Cf. mai sus, nota 8.
38. Cf. mai sus, nota 12.
39. Filov, *Izvestija*, 1912—13, p. 335.
40. N. A. Mușmov, *Izvestija*, IV 1926—27, p. 322.
41. Cf. mai sus, nota 19.
42. *Ibidem*.
43. N. A. Mușmov, *Izvestija*, VI 1916—18, p. 163 nr. 7.
44. Cf. mai sus, nota 6.
45. Ca mai sus, nota 7.
46. Ca mai sus, nota 26.
47. N. A. Mușmov, *Izvestija*, VI 1930—31, p. 317.
48. Cf. mai sus, nota 9.
49. Cf. mai sus, nota 31.
50. N. A. Mușmov, *Izvestija*, IV 1914, p. 271.
51. Cf. mai sus, nota 12.
52. Ca mai sus, nota 39.
53. Cf. mai sus, nota 30.
54. Pentru detalii, cf. I. Moga, *Les antécédentes du traité de Passarowitz*, in *Balconia*, VI 1943.

BCU Cluj / Central University Library Cluj

## RÉSUMÉ

### LES DÉBUTS DE LA CIRCULATION DES THALERS AUTRICHIENS AU SUD DU DANUBE

Frappé pour la première fois au début du XVI-e siècle, le thaler autrichien gagna peu à peu la suprématie monétaire non seulement dans les Principautés Roumaines, mais aussi au Sud du Danube. La lutte fut toutefois longue et dure. Au temps de Marie Thérèse, lorsque les innombrables émissions de thalers avaient évincé la plupart des monnaies circulant sur le marché balkanique, il n'y avait plus de concurrent sérieux. Au cours du XVI-e et XVII-e siècles d'autres monnaies et surtout: le ducat ragusain, le thaler hollandais, le «colonnat» espagnol et la monnaie polonaise avaient tour à tour gagné et perdu du terrain. Bien que non soutenu par une politique économique autrichienne, le thaler autrichien avait quelquesunes des qualités qui recommandent une bonne monnaie: continuité de l'émission, frappe soignée et bon alliage. Ceci explique son succès ainsi que le grand nombre de thalers frappés surtout au cours du XVIII-e siècle.

## ITINERARIA ROMANA

## LE BOUCLIER DE DURA-EUROPOS.

par l'ing. I. MITITELU

## INTRODUCTION

Lors des fouilles de l'automne 1922 à Salihiyeh (Doura Europos), sur l'Euphrate, sous la direction de M. Franz Cumont, Membre de l'Institut, on a découvert des „restes de bouclier qui s'étaient conservés dans le sable remplissant une des tours de l'enceinte“ et „un morceau de cuir (parchemin épais) sur d'étroites planchettes ajustées, bouclier de parade (Arrien, Tact. 34)“ (Voyez *Syrie* T. VI—1925 et *Fouilles de Doura Europos*, par F. Cumont).

Les fouilles ont été exécutées par le Haut-Commisariat de la République Française en Syrie et au Lyban, avec concours de l'armée du Levant.

Les boucliers avaient 1.10 m—1.20 m longueur et 0.80 m largeur; le morceau de cuir qui a 45 cm.×18 cm. porte une liste d'étapes sur la Mer Noire, côté W et N.

M. Cumont donne la restitution suivante:

ΠΑΝ(ΥCOC)ΠΟΤ.	ΔΑΝΟΥΒΙC ΠΟΤ
ΟΔΕC(COC]	ΤΥΡΑ Μ ΠΔ
ΒΥΒΟΝΑ	ΒΟΡ(Γ)CΤΕΝ(ΙC)
ΚΑΑ(ΑΑΤΙC)	ΧΕΡ(C)ΟΝ(ΙCOC)
ΤΟΜΕΑ Μ' ΜΓ'	ΤΡΑΠΕΞΟΥC
Ι[C]ΤΡΟC ΠΟΤ Μ Μ'	ΑΡΤΑ(ΧΑΤΑ)

M. Richard Udhen (*Hermes*, 67 Band—1932, Heft 1) este d'accord avec M. Cumont, mais propose:

ΤΡΑΠΕΞΟΥC la montagne Trapezus, aujourd'hui Tchatyr Dagh (25 Km 50 Simpheropol), en Crimée.

ΑΡΤΑΒΔΑ, le port de Theodosia, toujours en Crimée, parce que le Perpyle Anonyme du Pont Euxin dit: Theodosia; en dialecte alanie ou tuaric s'appelle Ardaba „celle avec 7 dieux“.

Les documents dont on dispose aujourd'hui sont une aquarelle, exécutée sur les lieux par M. Lauras, dont l'exactitude est certifiée par M. Cumont, et une photographie, — les deux publiées dans „Fouilles de Doura-Europos“, par F. Cumont — L'examen de ces deux documents montre qu'une série de lettres n'ont pas été aperçues, noyées dans le fond conventionnel de l'aquarelle ou de la photographie.

La loupe et l'agrandissement du document photographique permettent la reconstitution certaine d'autres lettres et représentations; les planches en annexe permettent l'observation, soit directement, pour le cliché positif, soit en renversant l'image dans une glace mobile, pour le cliché négatif (lettres en noire).

## DESCRIPTION DU TEXTE.

(Restitution de haut en bas<sup>1)</sup>)

1. Sur les photographies, la trace d'une rivière — la rivière Ćimos.
2. On reconnaît les traces ME, nous proposons

ME[CEMBPIA]

3. La restitution de l'aquarelle est confirmée par les traces photographiques :

IYA

IIAN[YCOC]

avec la trace bleu en dessous sur l'aquarelle, en trace blanchâtre sur les photos.

4. En dessous de IIAN[YCOC], la lettre P

EPITE

la station EPITE de la Tabula Peutingeriana et EPETE (181.8, 371.4 Ravennatis Cosmographia, — W. Partney-Pinder).

5. Selon l'aquarelle et les clichés

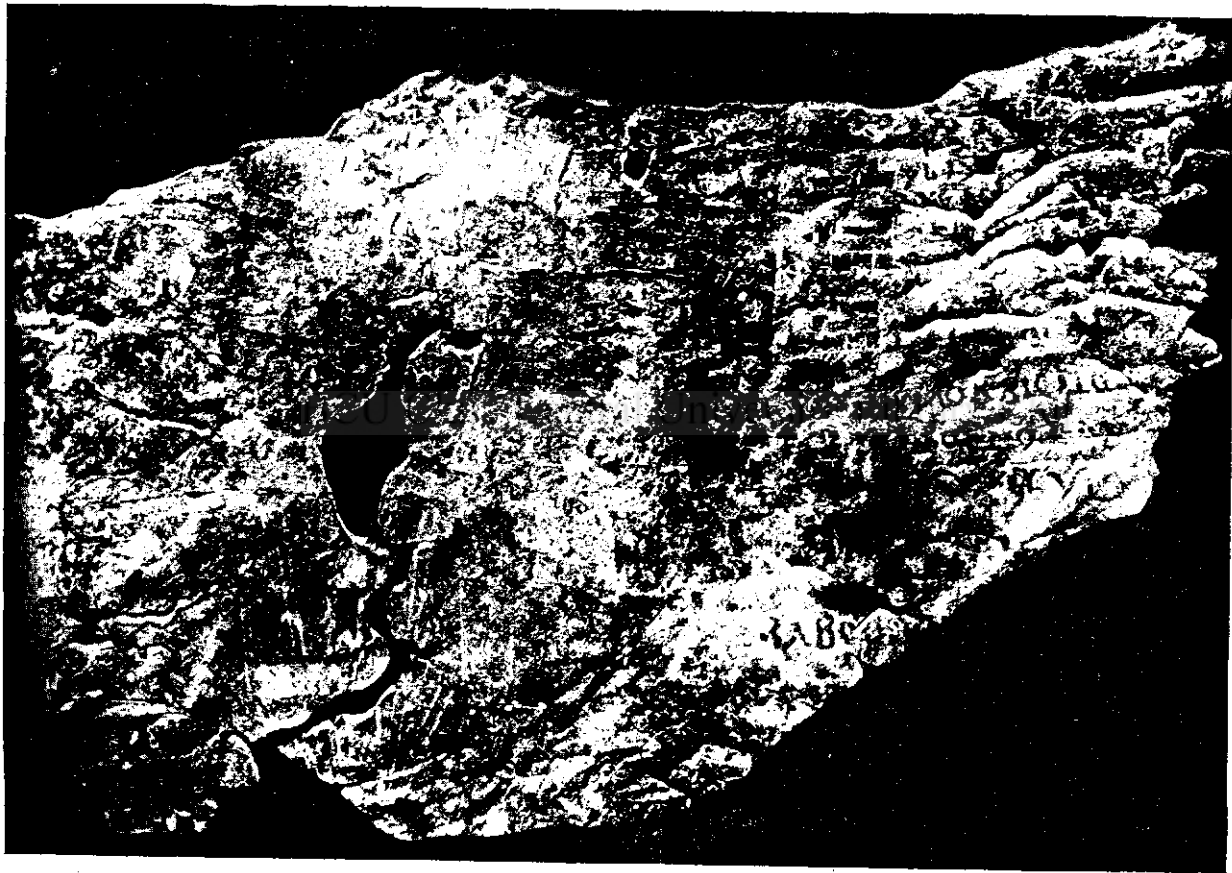
OΔEC

OΔECCOC — Varna.

A gauche de OΔEC, il y a :

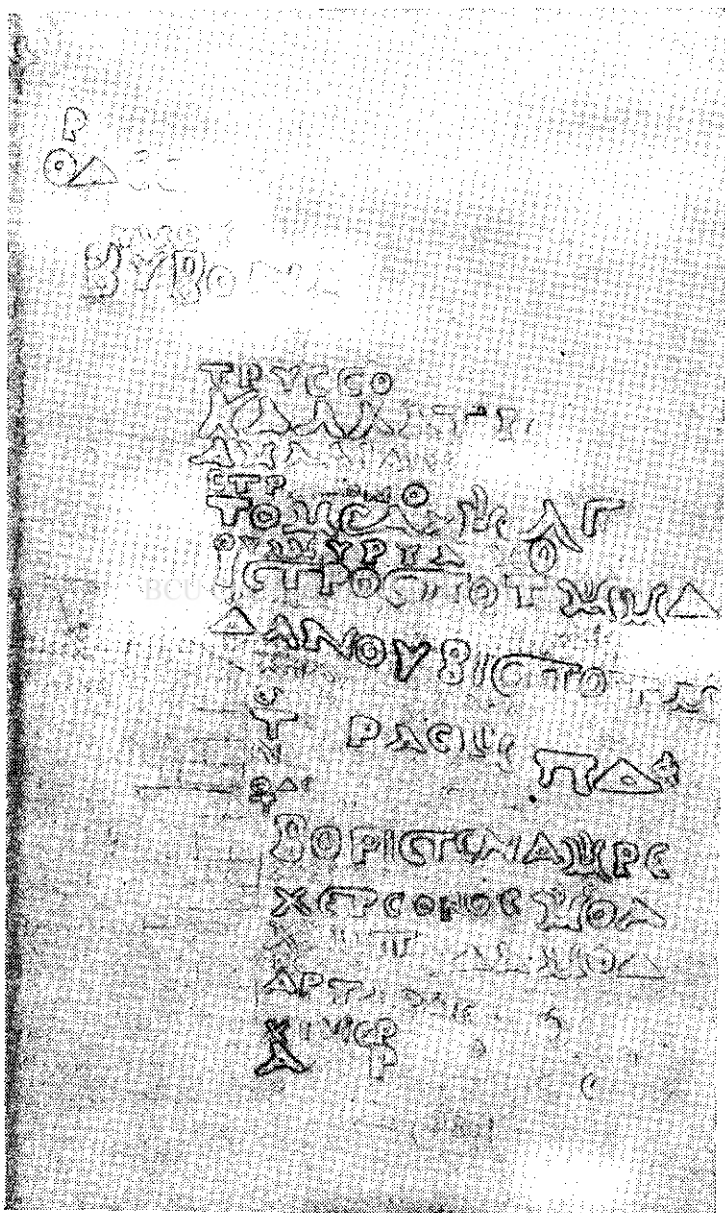
la moitié droite de la lettre O

1) Voir ci jointes la reproduction photographique du bouclier et le facsimilé de l'inscription.



Le bouclier de Doura-Europos. (À droite l'intinéraire)





Facsimilé de l'itinéraire

la partie supérieure d'un Y  
 la lettre X et la lettre O  
 les traces de la lettre O

## OYXOC

écrites en demi-cercles, manière d'écriture courante sur les sceaux des manches d'amphores (sceau demi-circulaire).

Plus à gauche, des lettres normales sur la ligne conventionnelle du rivage de la Mer Noire.

## I II

6. Les trace d'un Δ et N permettent la restitution

ΔIONYCOΠOAI...

7. On voit :

la trace de la barre horizontale d'un T  
 la moitié droite d'un Y  
 la trace, visible, d'un M  
 " " d'un O  
 la lettre Y

TYMOY (Tumo 371.1 Rav. Cosm.).

8. BYBONA-Cavarna.

9. Aucune restitution n'est possible dans la première ligne en dessous de BYBONA.

En deuxième ligne, nous avons :

la barre horizontale et la trace verticale d'un T  
 la trace de la barre verticale d'un P  
 la partie supérieure d'un Y

" " " " C  
 les lettres CO

TPICCO (Trissa, Tab. Pent).

10. On voit.

KAAAATI

et la trace foncée, par le pinceau, d'un A

KAAAATIC — Mangalia

sur la partie supérieure de la branche de gauche du K, on distingue X (lettre minuscule, en noir ; faut-il reconnaître une marque

repère du peintre, ou c'est un des archéologues qui a placé la lettre X?

11. La partie inférieure et la trace supérieure d'un A, et la partie supérieure d'un A; plus loin, la barre verticale d'un I.

### AMAIAYNA

donc, Domniza Elena (Tatlageac).

12. La partie supérieure d'un C, la barre verticale d'un T, la trace d'un O, la lettre N, la lettre O, donc

### CTPATONO

13. On voit TOMEA X° X̄ MAFY  
donc la restitution :

### TOMEA X° X̄ MAFY

X° = monogramme de Christ, doit marquer l'évêché de Tomis.

XΛ = XHΛI jetées d'un port recourbées en forme de pincc, bord saillant en pierre d'un mur destiné à briser les vagues.

Donc, sur cette carte on emploie des abréviations qui ne figurent pas dans la Tab. Peut.

MAFY = 33 mil. pas. 400 pas.

on emploie pour la première fois, sur une carte ancienne de ces rivages, les sousdivisions de la mille romaine.

L'It. Ant. nous donne 30 m. p. et la Tab. Peut. 34 m p. de Kallatis à Tomis.

14. La lettre O, la branche supérieure gauche d'un Y, la lettre Y, la lettre P, la trace d'un Y, la lettre A; sur l'aquarelle aussi, nous avons les taches jaunes partielles des lettres Y et P

OYAMYPPYA = Halmyris

ensuite nous avons la partie inférieure d'un M, la partie supérieure et le tiers inférieur d'un O, la barre horizontale d'un Δ, donc

MOΔ de Tomis jursqu'à Halmyris.

15. I CTPOHIOTT MMA

on voit très bien le I après T, et la partie inférieure gauche du Δ.

Le trait bleu, sur l'aquarelle, qui indique le fleuve, apparaît comme une trace blanchâtre sur les photos, l'écriture étant superposée.

L'abréviation  $\Gamma$ , par élision de  $\gamma\gamma$  = sur terre, de terre, en terre, indique donc „lieu de passage“.

16. Ecriture à la main, en noir

$X\alpha\lambda\gamma\omicron^x$

entre ICTPOC et ΔΑΝΟΥΒΙC ΠΟΤ.

On reconnaît aussi, au milieu et à droite, des traces de lettres dans la région du Delta, mais malheureusement la peau a été étirée, soit pendant son séjour dans le sable, soit par le photographe qui a eu les meilleures intentions, tout en oubliant que le bouclier était ovale et en relief.

17. ΔΑΝΟΥΒΙC ΠΟΤ Μ...

l'écriture descend vers la droite.

18. On voit un X, la barre verticale et une barre horizontale donc ΧΙΑ...

19. La trace d'une E, la partie droite d'un X,

EXTOBPOKO..? Rev. Cosm. 172 Eteobroto

368.9 Eteobrocon

532.26 Etkobrocon.

20. ΤΥΡΑC Μ ΠΔΦ

en voit très bien sur les photos le C final de ΤΥΡΑC et le Φ après ΠΔ

ΠΔΦ = 84 m. p. 500 p.

du Danube jusqu'à Tyras.

21. La partie supérieure d'un I

ΙCΙΑΚΟ? Port. Isiacorum (Péripl. An, 61).

22. La diagonale d'un N

ΝΙΚΟΝ(Y...) (Péripl. An. 61).

23. La lettre O, des traces de A et E

ΟΔΕCΚΟC (Péripl. An 61, Arrian 31).

24. La lettre B, des traces de lettres, les chiffres PE

ΒΟΠΙCΤΕΝΑ Μ ΡΕ

25. La partie droite d'un X, les traces EPX, la trace d'un P (chiffre):

ΧΕΡΧΙΝΙΤΥC (Coronitis où Cercinitis, Periopl. An. 56).

26. La moitié supérieure de XE, un P, les traces de CON, la lettre C, la trace de M, les chiffres OΔ:

XEPCONOC M OΔ.

27. La partie inférieure droite de Δ et A, la lettre II ΔAMII(AΔA) (Lampas, Lampada, Arian 30 Périples An. 52 les photographies ne permettent la restitution TPAII.

28. On voit APT CEΦ

APTABΔEPA M OEΦ

29. La Trace de XIM... (Cimmerium, Périples An. 46).

30. La lettre A, les traces de XPA AXPA.

#### CONSIDÉRATIONS GÉOGRAPHIQUES <sup>1)</sup>

*Tomis-Kallatis*. La peau du bouclier donne la distance de 33 m. p. 400, ce qui correspond avec la distance de 34 m. de la Tab. Peut; cela indique un tracé de route sur le litoral Mangalia-Costinești-le Phare Touzla-Tekirghiol-Constantza.

L'It. Ant. indique un tracé routier plus court, par Domniza Elena (Tatlageac)-Urlichioi-Tekirghiol-Constantza, et plus éloigné de la route du litoral.

Ces longueurs de route montrent que le tracé Constantza-Mangalia ne passait pas sur les dunes de sable entre Eforia et Carmen Sylva; il est probable que le niveau du lac Tekirghiol était plus élevé qu'aujourd'hui, et le degré de salinité moindre.

La Tab. Peut. donne une station intermédiaire Stratonis, à 12 m. p. de Tomis; sur la carte 1:100.000 la station se place SSW Tekirghiol, W. Touzla et E. Urlichioi, sur la route directe Tekirghiol-Mangalia, où il y a de ruines antiques.

On ne peut pas placer Stratonis au Cap Touzla, la distance en ligne droite de Constantza dépassant 13 m. p.; entre cette station, sur la route Tekirghiol-Mangalia, et à 12 milles de Constantza, sur la route Constantza-Carmen Sylva, donc vers l'Est, il n'y a plus de vestiges antiques.

On peut placer avec certitude Stratonis E. Urlichioi, et placer Stratonis Turris au Cap Touzla (et Phare), où il y a des ruines antiques.

1) Voir les chartes géographiques sur les planches I—III.

A Tatlageac (Domnitza Elena) on a trouvé une pierre milliaire: a Callatide 7. CILIII 6616

et il y a des vestiges antiques à environ 250 m SEE de la maison Tomushoiu (ferme); la route devait passer par Domnitza Elena pour éviter le lac Tatlageac.

La section Domnitza Elena-Urlichioi, sur l'It. Ant. est un raccourci de la route Mangalia-Lac Tatlageac-Costinești (Mangeapunar) avec ruines antiques-Phare Touzla-Urlichioi (Tab. Peut), pour contourner le lac Tekirghiol.

La longueur de la section routière Kallatis-Tomis prouve que les étapes marquées sur le bouclier se trouvaient sur l'itinéraire de la Tab. Peut.

Les deux étapes intermédiaires:

AMLAIIDINA-Domnitza Elena

Stratonis -Urlichioi

ne sont pas suivies par un nombre de milles.

*Tomis-Danube.* Nous avons 74 milles de Tomi jusqu'à Halmyris et 44 m. p. de Halmyris jusqu'au Danube, au total 118 m. p. sur le bouclier.

Sur l'It. Ant. il y a 113 m. p. entre Tomi et Salsovia, et sur la Tab. Peut. 124 m. p.

L'emplacement de Salsovia a été déterminé par M. Const. Moisil, en 1905 [*Convorbiri Literare* an. XXXIX] par l'inscription *in cast. Salsoviensis*, et par des recherches sur les lieux [*Cetăți Romane la Dunărea de Jos* — Buletinul Com. Mon. Ist. An. II No. 1 1909], — sur la colline „Dealul Bisericutzei“ NNW de Mahmudia, ou il y a des vestiges antiques et dont la distance d'Aegissus (Tulcea) correspond exactement avec celle indiquée par l'It. Ant.

La distancé du bouclier nous mène à 5 m. p. W de Salsovia, dans la région du village Pârlita, lieu de passage.

En partant de Salsovia, avec les distances de l'It. Ant. de la Tab. Peut. et du Bouclier, on place les stations nomées:

1. *Salmorude* (9 m. p.) à Cetatea, sous la colline Dealul Cetăței, avec la côte Dunavățzul, au bord du Danube, ou il y a les ruines d'une cité antique.

2. *Ad Stoma* dans le golf Caraibil du Lac Razelm, SE de la côte 32; l'ancien golf de mer apparaît sur le terrain, et dans cette région s'écoulait une aucinne embouchure du Danube (Const. Moisil. *l. c.*).

3. *Valle Domitiana* à Calica (I. G. Duca), où il y a des vestiges antiques et des tumuli; la Valle Domitiana correspond donc à la Valea Nucarilor (Sarighiol).

4. *Halmyris*, avec la distance indiquée sur le bouclier, Sud Sarichioi, à proximité de la cité Enisale (Heracleia); on a trouvé à Enisale les ruines d'un pont romain et d'un chateau romain.

5. *Ad Salices* à Vintila Bratianu (Caramanchioi), région de forêts, où on a trouvé la digue ancienne du port à la mer; que l'on appelait Cazil-Cum (Dict. Geog. de Roumanie).

L'hypothèse de K. Miller (*Itineraria Romana*) d'une route de Salmorude jusqu'à Ad Stoma placée à l'embouchure actuelle du bras St. Georges et d'une route vers l'Est dans la delta, pour justifier la différence de longueur entre la Tab. Peut et l'It. Ant. rencontre des difficultés sur le terrain.

D'abord, la distance presumée de 14 m. p. de Salsovia à Ad Stoma. St. Georges peut être couverte dans la situation d'aujourd'hui du delta mais pas quand le Sacrum Ostium existait; puis, un tracé de route de l'importance d'un limes n'était probable dans les marécages du delta au Sud du bras St. Georges.

La route du limes suivait le littoral ancien de la Mer Noire, quand le lac Sinoe, était un golf de mer; ce tracé passait par les points imposés:

le bout nord du lac Razelm à Agighiol,

l'extrémité NW du lac Golovitza à Hamangia (Baia), où il y a des tumuli indiquant une station antique; lors de l'exécution des travaux du silos Hamangia, nous avons découvert des sceaux d'amphore de Thassos et des tessons, dans la partie W d'un tumulus, où on avait fait des fouilles pour les fondations.

De Hamangia la route passait le long du littoral (le lac Golovitza), sous la colline Caraburun; dans la presqu'île N de la côte 23, il y a des ruines antiques, et une route aboutit du village Sinoe (Casapchioi). A l'Est de cette route, sur le plateau vers le lac et en dessous de la carrière de sable ouverte pour les travaux du silos, le plateau est plein de manches d'amphores et tessons, montrant qu'ici il y avait une station importante (Viculus... sur la carte).

De Sinoe la route passait vers Istria (Caranasuf), la ville de la cité Istros, que l'on appelait Histria dans la période romaine; V. Pârvan a publié (Anal. Acad. Roum. S. II T. XXXLV pg. 531) l'inscription: AELIVS L...S BVLEV (TA) HISTRIA (E)

et nous rencontrons la même forme romanisée dans Tomea et OYAMYRYA sur le bouclier, pour Tomi et Halmyris.

A Sinoc (Casapchioï) on a decouvert les milliaires CIL III 12513—12514, avec la distance 19 m. p., des années 159 et 162; nous avons un autre milliaire à Caranusuf, à Peletlia (Săcele) et à Corbul (Gargalâc); à Luminitza (Șahman) il y a 24 tumuli.

Le milliaire „ab III Protomis 27 m. p.“ l'an. 134 CIL III 7613, trouvé a Constantza, nous mène à Caraharman (Vadul), ou il y a 38 tumuli; c'est la route directe de Constantza à Vadul, itinéraire suivi par la Tab. Peut.

De ces données il en résulte :

a) La Tab. Peut., entre Tomi et Salsovia, donne un tracé de route sur le littoral, ayant comme points imposés :

L'extrémité NW du lac Siutghiol (Canara),

„ E „ „ Tașaul

le cap Midia

„ „ Caraharman

l'extrémité W du lac Tuzla (Duingi),

le Cap Caraburun,

l'extrémité W des marécages du lac Golovitzza,

le Golf de Caramanchioï,

le passage de Ienisala, entre le lac Babadag et le lac Razelm,

l'extrémité N du lac Razelm (Agighiol),

c'est à dire Constantza-Canara-Cap Midia-Vadul-Traian-Peletlia (Săcele)-Istria (Caranasuf)--Sinoc (Casapchioï)-Cap Caraburun-Hamangia (Baia)....

b) L'It. Ant. (113 m. p.) donne, dans la section Salsovia-Tomi, un raccourci entre Constantza-Istria-Baia, en passant par Luminitza (Șahman)-Corbul (Gargalâc)-Peletlia (Săcele)-Istria-Sinoc (Casapchioï) et par le chemin le plus court à Baia-Lunca (Ciamurlie)-Caramanchioï (V. Brătianu)-Enisala-Sarichioï-Agighiol-Caraiibil-Sarinasuf-Dunavățul de Jos et de Sus-Cetatea-Morughiol-Mahmudia-Salsovia.

*Danube-Tyras.* L'emploi de deux noms Danubis et Istros (pot) trouve une explication par l'itinéraire suivi par l'archer de la Cohors XX Palmyrorum: pour arriver à Tyras, il a traversé les bras du fleuve et à travers le delta du Danube.

M. G. Bratiano (*Recherches sur Vicina et Cetatea Alba*, Bucarest, 1935) a adopté la même hypothèse pour l'itinéraire du bouclier, et publie (Pl. VIII l. c.) une carte autrichienne de peu postérieure à



1812, sur laquelle est marqué une route partant du bras St. Georges jusqu'à Kilia Veche.

Ces routes dans la delta existent aujourd'hui, mais la traversée n'est possible que dans la belle saison.

De Kilia veche on passe à Kilia noua, et d'ici par Tatar-Bunar (Tătărești) à Tyras.

M. Paul Nicoresco a signalé la présence de vestiges romains dans le delta du Danube et donne des renseignements sur les garnisons romaines à Tyras (Cetatea Alba) et dans la Crimée (P. Nicoresco, *Garnizoană romană în sudul Basarabiei* 1937 An. Acad. Roum. et *Ephemeris Daco Romana* II 1924 Roma — *Scavi e scoperte à Tyras*).

La distance ΠΔΦ marqué sur le bouclier pour la section Danube-Tyras, correspond avec le tracé Kilia Noua-Tătărești-Tyras; il n'est pas possible d'arriver d'Ismail à Cetatea Albă avec ce nombre de m. p.

Sur le bouclier nous avons XHA .. après Istrosport, ce qui rappelle le nom actuel de Kilia.

En étudiant l'avancement du bras Kilia, nous croyons que la Lycostome des anciens n'était par l'actuelle gueule de loup de Vâlcov, mais la gueule de loup bouchée de Kilia Veche et Kilia Noua.

On peut suivre l'avancement de la gueule de loup de Vâlcov, depuis 1830, sur les cartes de la Commission Européenne du Danube: il y a un avancement de 4 Km. en 112 ans (Voyez Gr. Antipa, *Marea Neagră*, Carte 5, Acad. Roum.).

En ce qui concerne le bras du Danube vers le W. qui correspond au Dunavățul actuel, il devait être un bras important, ensablé plus tard, en même temps que le lac Dranov était créé par une sortie S du Dunavăț, — et avec l'ensablement du lac Razelm (l'entrée vers la mer), et le déplacement vers l'Est du courant maritime le long du litoral, avec ses barres de sable (voyez Gr. Antipa, la Carte Hidrolog. de la Mer Noire, l. c.).

Le point imposé de la route Kilia Nouă-Cetatea Albă, au N du lac Sasic (Conduc), Tătărești, permet l'hypothèse de placer ici Tiresum.

Dans la Rav. Cosm. nous avons:

Tiresum 370.12 sur le tracé Tira-Histriopoli.

Tiresum 178.1 „ „ „ Phira-Porolissum-Certie; la bifurcation de ces routes est possible à Tătărești.

*Tyras-Borysthenes*. La distance PE (105 m. p.), se rapproche de la distance totale 108 m. p. donné par le Pér. An. 61, avec un raccourci.

*Kallatis-Odessos*. Dans cette section, le bouclier ne donne pas le nombre des milles, sur la partie conservée nous avons les stations :

*Trisso*, c'est la Trissa de la Tab. Peut., à 24 m. p. de Kallatis ; cela nous fait placer cette station à Șabla, W. de Șablaturun (Cap).

*Timogetia*, figure sur l'It. Ant. à 18 m. p. de Kallatis, dans la région NE. du lac Kartal.

*Bybona*, Bihone de la Tab. Peut., à 12 m. p. de Trissa ; se place dans les environs de Cavarna.

*Dionisopoli*, se trouve sur la Tab. Peut. et l'It. Ant., 12 m. p. de Bibone et 24 m. p. de Timogetia ; c'est Balcic.

*Tymoy*, sur le bouclier, entre Bybona et Dionisopoli, figure dans la Rav. Cosm. entre Odisseon et Byzorio (371.1).

*Timum*, dans la Rav. Cosm. 181.12 entre Bizoi et Tirissa.

*Odessos*, sur le bouclier et la Tab. Peut., Odessos l'It. Ant., Odessus Rav. Cosm. et Pér. An-Arrian. : Varna.

La distance est de 32 m. p. jusqu'à Dionisopoli (Tab. Peut.), donc tracé vers l'intérieur, et 24 m. p. sur l'It. Ant., tracé sur le littoral.

*Erete-Erite*, à 11 m. p. S Odessos Tab. Peut. dans la région de Petrikjoi.

En tenant compte des distances, nous avons :

a) La Tab. Peut. donne un tracé Mangalia-Șabla-Cavarna-Balcic-Hanzalar-Istaciular-Ceatalar-Ciucurova-Vlahlar-Varna.

Cet itinéraire contourne la vallée de Batova.

b) L'It. Ant. donne un tracé raccourci : Mangalia-Racari-Pădureni-Balcic-Ecrene-Kestricz-Varna.

#### PORT. H... ET L'ÎLE HELRU.

En face de l'embouchure du Danube, avec 6 bras, la Tab. Peut. place l'île de Helru, de forme ovale ; cette île est citée par Pline, et doit correspondre avec la région Caraorman, entre le bras Sulina et St. Georges, avec une forêt ; on a trouvé des vestiges romains dans cette partie.

Plus au Sud, à proximité de Tomi, la Tab. Peut. donne une autre île, avec l'inscription Port. H.... ; cette île correspond avec l'île et le port de Histria.

Ces deux îles ont été transformé par l'avancement du delta, car lorsque la barre de sable qui a bouchée l'entrée du lac Razelm n'existait pas, Istros, Caramanchioi et Caraharman étaient des ports-

La Tab. Peut. fait nommer la ville sur terre Histriopoli, et la cité-île H..

Le port d'Odessos est appelé Port. Callide sur la Tab. Peut.

#### CONSIDÉRATIONS HISTORIQUES.

Ce bouclier a appartenu à un archer de la Cohors XX Palmyrorum Sagittariorum, dont une vexillatio a été envoyée en Dacie et en Crimée.

Les mentions OIKOC, qui signifie aussi résidence, et III (abrég.), laissent voir un commandement de cavallerie avec la résidence à Odessos.

La date de ce voyage se place entre 230 p. C., 238 sac Istros et destruction de Tyras par les Goths et l'évacuation de Doura-Europos en 260 p. C., c'est-à-dire dans la période Sévère Alexandre-Valérien.

#### LE NAVIRE ET LES MANSIONES.

Le navire paraît un vaisseau de guerre, on voit un soldat avec son bouclier sur le pont, vers le milieu, et à droite les traces de XPO.

M. Cumont fait mention de figures d'hommes se trouvant aussi sur ce vaisseau, mais l'aquarelle ne donne aucune trace.

Dans la partie gauche et en desus du navire, on aperçoit une superstructure et des traces qui pourrait être CMY (le Y est net), peut-être c'est la tour de combat que l'on a montée pour la bataille et qui était éclipsée après.

Sur le navire, on voit des traces de lettres, vaguement indiquées par l'aquarelle, et plus claires sur les photos; on pourrait lire

#### ΔΑΝΙΜΟΙ

nom qui figure pendant 200 ans dans les inscriptions de Doura Europos (v. Cumont, *l. c.*).

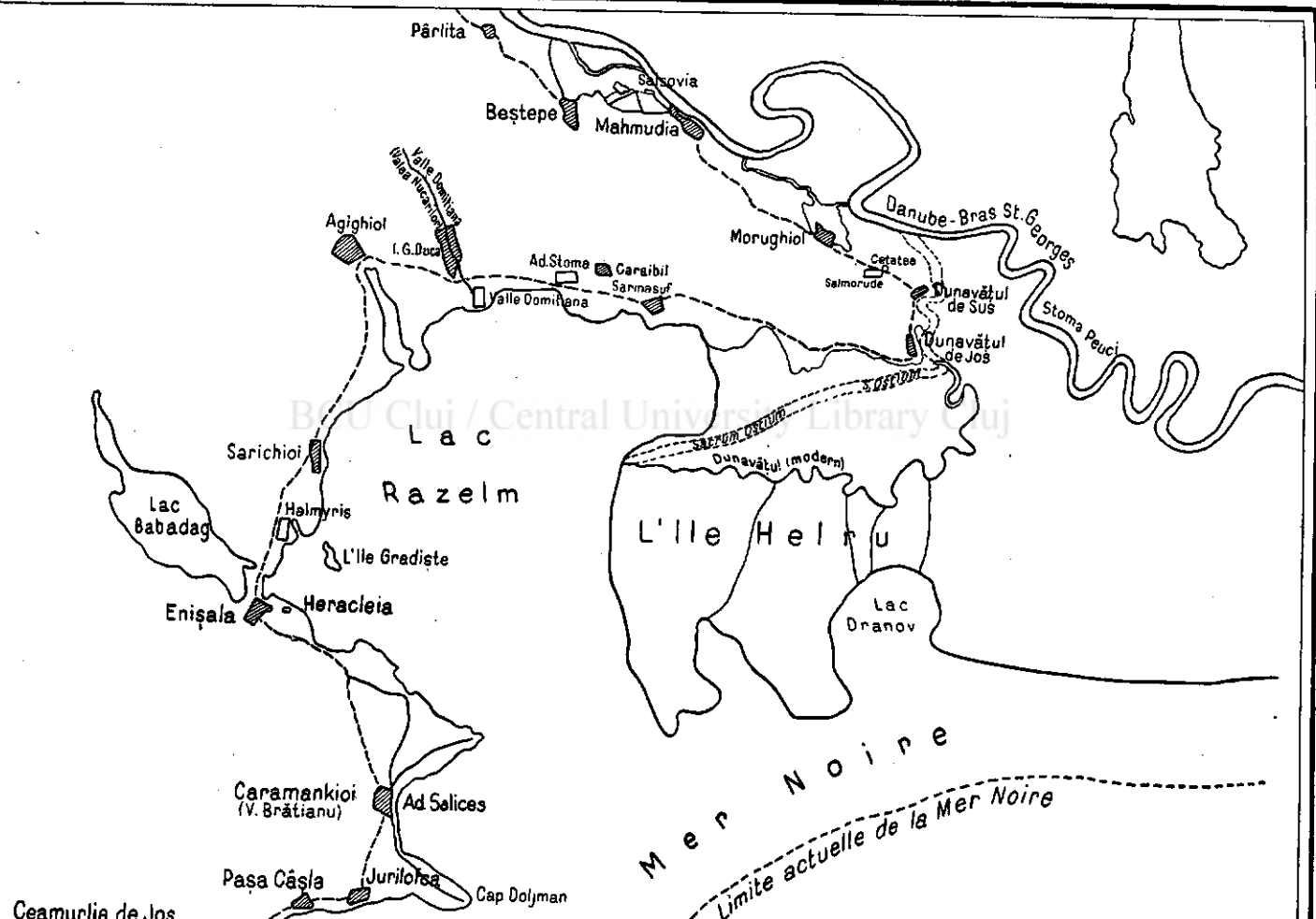
Nous devons faire mention de la forme ronde à l'extrémité supérieure droite du vaisseau (extrémité du pont).

On peut identifier 4 mansiones, d'Artabda jusqu'à Tomi; à Kallatis, la représentation apparaît différente; c'est plutôt la porte de la cité.

Près d'Odessos, nous avons d'autres représentations; sous OIKOC, on voit un N ou une figure, et en dessus d'OIKOC une espèce de fleur (voire la fleur de Tyche Palmyrorum, Cumont), et peut-être l'emporion du port d'Odessos.



CAMEEA ORGHIDAN



BIBLIOTECA Cluj / Central University Library Cluj

Lac Razelm

L'île Helru

Mer Noire

Limite actuelle de la Mer Noire

Danube-Bras St. Georges

Stoma Peuci

Cetate

Salmurde

Morughiol

Ad. Stoma

Carabii Sarinasuf

Valle Domitiana

I. G. Doca

Agighiol

Sarichioi

Halmyris

L'île Gradişte

Heracleia

Lac Babadag

Enişala

Caramankioi (V. Brătianu)

Ad Salices

Paşa Căsla

Jurilolca

Cap Doljman

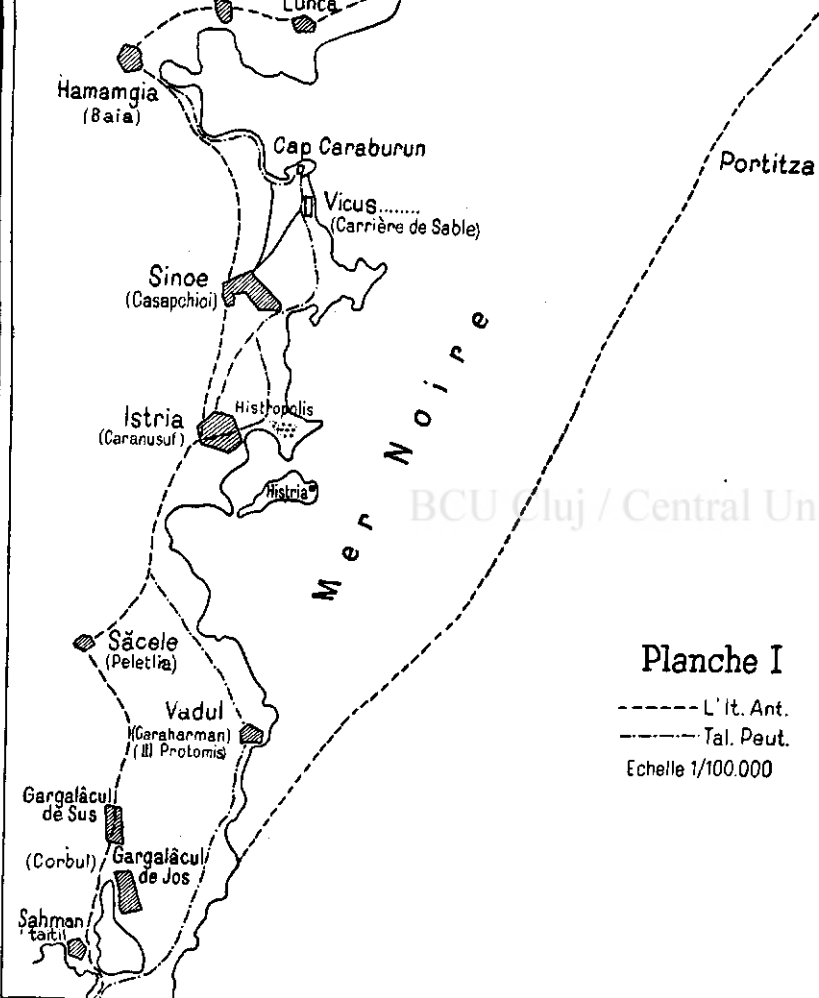
Beştepe

Mahmudia

Sarsovia

Pârilita

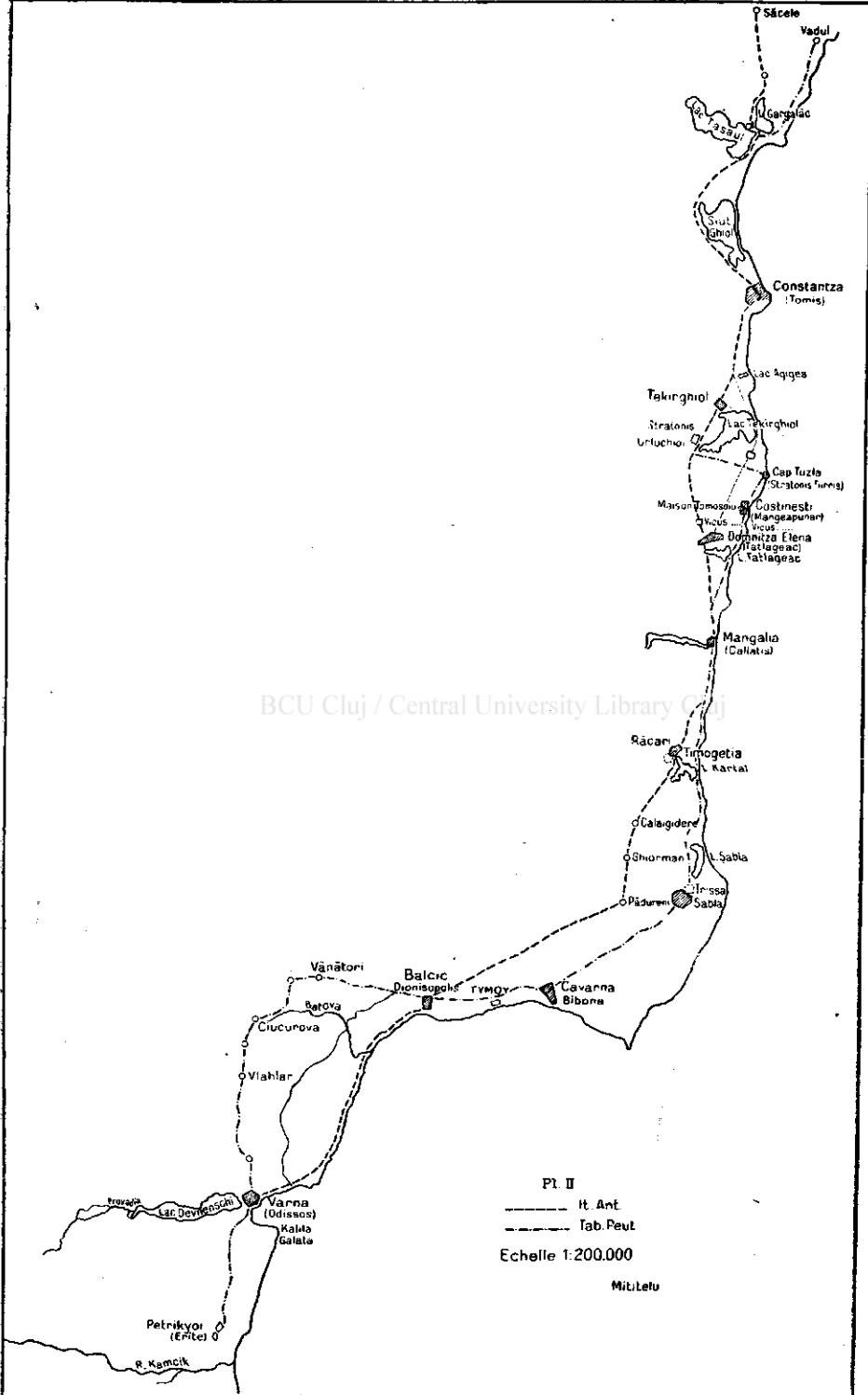
Ceamurlia de Jos



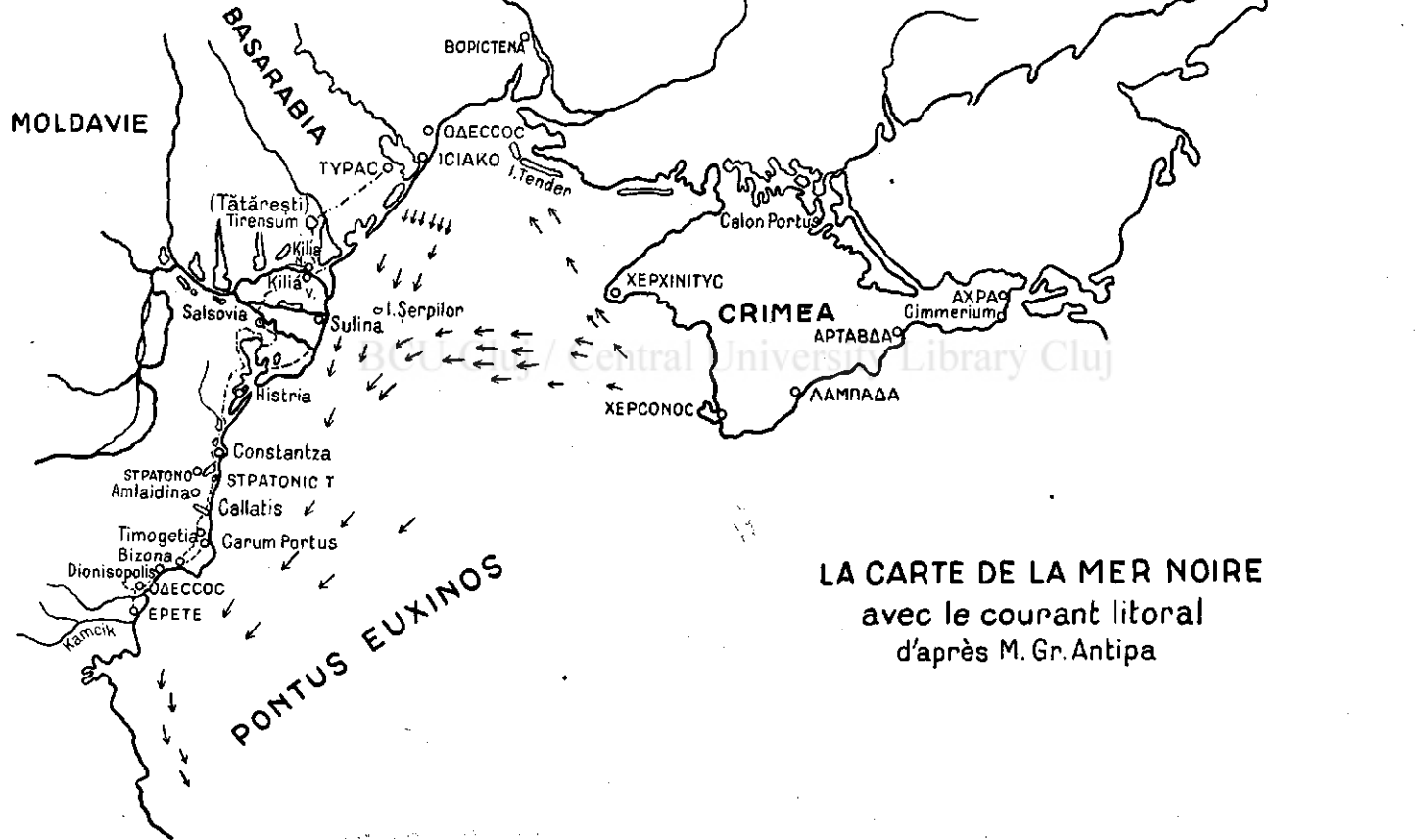
BCU Cluj / Central University Library Cluj

### Planche I

----- L' It. Ant.  
 ———— Tal. Peut.  
 Echelle 1/100.000



BCU Cluj / Central University Library Cluj



LA CARTE DE LA MER NOIRE  
 avec le courant littoral  
 d'après M. Gr. Antipa