

ANUL XVI - Nr. 40 - Octombrie-Deceembrie 1921

**BULETINUL**  
**SOCIETĂȚII NUMISMATICE ROMÂNE**

REVISTĂ TRIMESTRIALĂ  
PENTRU NUMISMATICĂ ȘI ȘTIINȚELE AUXILIARE

SUB ÎNGRIJIREA D-LUI

**CONSTANTIN MOISIL**

PROFESOR, MEMBRU CORESPONDENT AL ACADEMIEI ROMÂNE

VOLUM FESTIV

INCHINAT D-lui M. C. SUTZU, PREȘEDINTELE SOCIETĂȚII,  
CU PRILEJUL ÎMPLINIRII VRĂSTEI DE 80 ANI

PARTEA III



BUCUREȘTI

TIPOGRAFIA CURȚII REGALE, **F. GÖBL FII**

19, Str. Regală, 19

1922.

## COMITETUL SOCIETĂȚII NUMISMATICE ROMÂNE

1919—1921

Președinte: *M. C. Sutz*; vice-președinte: *Al. Cantacuzino*;  
secretar general: *Dr. G. Severeanu*; casier-contabil: *V. N. Popp*;  
membri: *N. Butculescu, W. Knechtel, M. Ștulescu, C. I. Zamfirescu, Const. Moisil*; secretar-redactor al Buletinului:  
*Const. Moisil.*

---

---

## CUPRINSUL

*G. Sion*, Un bilet inedit al Băncii Naționale a Moldovei.  
*Victor N. Popp*, Moneta lui Cuza-Vodă.

*Const. Moisil*, Opera științifică a d-lui *M. C. Sutz*.

— Cele mai vechi monete din Istros.

*Dr. G. Severeanu*, Monetele lui Radu I, cu tipul  
cavalerului.

*I. Bănară*, Un document numismatic.

*I. G. Proboța*, Medalistica noastră în 1921.

*Membrii Societății Numismatice Române.*

*Sommaire.*

*Tabla de materii.*

---

Abonament anual lei 25. Membrii societății primesc revista gratuit.

Redacția : Calea Victoriei 135.

Administratoare : D-na Elena C. Moisil, Calea Șerbau-Vodă 70.

---

## PARTEA III

## UN BILET INEDIT AL BĂNCII NAȚIONALE A MOLDOVEI

Se știe că cea dintâi bancă românească, ce a obținut privilegiul de a emite hârtie monetă a fost Banca Națională a Moldovei, înființată în anul 1852.

De acest privilegiu banca a căutat să profite în primii ani după constituire, deși situația ei financiară nu eră tocmai prosperă. Astfel pe la 1856 direcțiunea băncii a luat măsurile necesare ca să se facă proiecte pentru biletele ce aveă de gând să emită.

Posed în colecțiunea mea două bilete de acestea, pe cari mi le-a dat fostul director al băncii Hutter.

Unul din ele l-a publicat d. Const. Moisil în această revistă, anul 1920 p. 46 (v. și Cronică Numismatică anul I, 1920 p. 47 unde a publicat și un extras din statutele Băncii Moldovei).

Celalalt a rămas până acum inedit și profit de ocazie a-l publica astăzi, în onoarea d-lui M. C. Sutz, președintele societății numismatice și fost guvernator al Băncii Naționale a României.

Biletul acesta, de formă patrunghiulară și în mărime de 10×15 cm., este imprimat pe hârtie specială, care pe față este de culoare albă, iar pe revers de culoare verzuie.

Pe fața biletului (Fig. 1) se reprezintă o alegorie în legătură cu principalele ocupațiuni și izvoare de bogăție ale Moldovei. La picioarele unei stânci, mărginite de o parte de brazi, de ceialaltă parte de viță de vie, se află: la dreapta, un grup alegoric ce înfățișează agricultura (secerătorul) și creșterea vitelor (ciobanul cu oile); la stânga, alt grup înfățișând albinăritul (stupul), cultura tutunului (figura cu un ciubuc în mână) și pescuitul (barcagiul). La mijloc zeul fluvial Dunărea, încununat cu stuf, stă jos răzimându-și mâna dreaptă pe un vas din care curge apă, iar în mâna stângă ținând o lopată pe care este scris: DONAU. Lângă el un corn de abondanță răsturnat, din care cad fructe și flori, reprezintă belșugul țării. În vârful stâncii îngerul păcii, într'aripat și cu ramură de măsline în mâna dreaptă, protejază întregă această reprezentare a activității omenești.

La mijlocul stâncii un medalion rotund, închis într'un chenar de culoare neagră cuprinde în centru stema Moldovei, împodobită cu un pavilion de hermină încoronat de coroana princiară și încon-

jurat de arme și steaguri; iar pe chenar este scris cu litere albe: BANKA NAȚIONALĂ A MOLDOVEI; pe latura dreaptă și stângă a biletului se află tipărită cu litere cursive înflorate și de culoare roșie valoarea lui: *Trois douats*.

În sfârșit pe marginea de jos este numele atelierului unde s'a

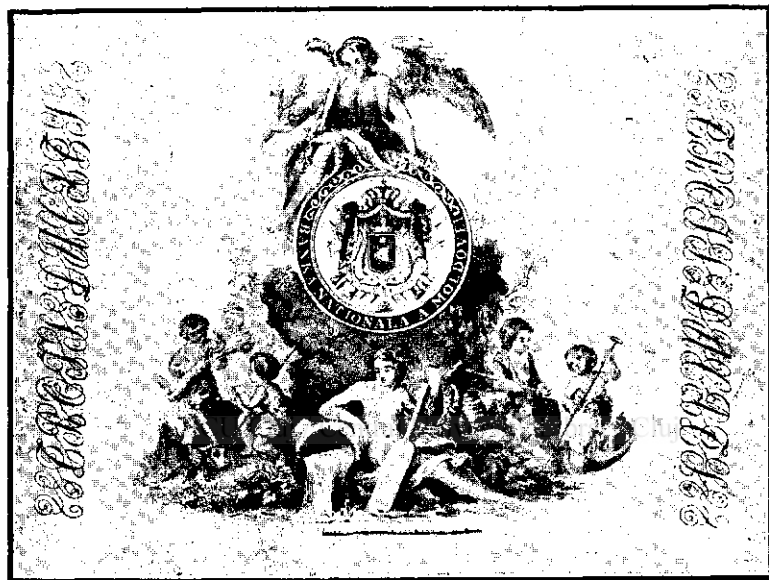


Fig. 1

imprimat biletul: LEIPZIG, GIESLÖKE & DEVDIENT TYP. INST. Inscricția aceasta însă este ștearsă cu o linie trasă cu cerneală, ceea ce dovedește, că direcțiunea băncii voia ca ea să nu figureze pe bilet.

Reversul biletului e mai simplu. El reprezintă în filigran de apă un mare medalion oval, cu marginile formate din patru rânduri de arcuri mici ce se întretaie între ele. Interiorul acestui medalion este umplut cu linii paralele, cari cu cât se apropie de centru devin mai dese, din care cauză spre mijloc culoarea biletului este de un verde mai închis.

Dealungul laturei de sus a biletului se află tot în filigran de apă inscripția: MOLDAUISCHE; pe latura de jos: LANDES-

BANK; iar dealungul laturei din dreapta și a celei din stânga, de asemenea în filigran de apă, cifra 100.

După cum rezultă din descrierea de mai sus, biletul acesta trebuia să aibă valoarea de 100 lei vechi, egală cu trei ducați de aur. De altfel și biletul publicat de d. Moisiil avea uceiaș valoare (100 lei sau 100 piaștri), ceea ce însemnează că primele bilete ce voia să emită Banca Națională a Moldovei urmau să fie în valoare de o sută lei vechi. Păcat numai, că situația băncii n'a îngăduit să se emită biletele proiectate, așa că ele au rămas numai niște simple încercări de a se introduce și la noi hârtia monetă.

G. SION

---

## MONETA LUI CUZA-VODĂ

---

Dreptul de a bate monete nu-l mai exercitau de mult Domnitorii noștri. «Din secolul al XVII-lea țările române se găsiu într'un haos monetar; tot felul de monete streine inundaseră piețele. În secolul al XIX-lea circulau cam 75 specii de monete»<sup>1)</sup>

După cum ne spune regretatul membru onorific al societății numismatice române, academicianul *Dr. C. I. Istrati* în al său studiu: *Primele însemne de distincțiuni și decorațiuni române*, eră «o mare pacoste pe țară și cu monetele streine, variate, scurse din toate țările, chiar mult mai depărtate ca cele vecine, și adesea mâncate, bortilite și deformate, dacă nu chiar calpe, de te mirai cum de mai aveau curs. Ar fi vrut Domnitorii să bată iarăși bani ai țarei, dar cine să le îngădue, de oarece până și poșta eră în mâni străine. Mihalache Sturdza în Moldova și mai în urmă G. Bibescu în Muntenia se gândiră, că ar fi nimerit a controlă cel puțin valoarea banilor ce aveau curs în țară și pentru aceasta au făcut mai multe pietre de control. De aci la baterca monetei nu eră departe»<sup>2)</sup>.

Domnul Constantin Moisiil, distinsul numismat, ne spune în al

---

<sup>1)</sup> C. A. Orășanu: *Monetele metalice române din timpul regelui Carol I.* (Cronica Numism. An. I No. 2).

<sup>2)</sup> *Analele Acad. Rom.* 1912. Mem. Sect. Științif.

său studiu: *Ion C. Brătianu și moneda națională*<sup>1)</sup>, că încercări de a bate monedă națională, se făcură de câțiva Domni români din a 2-a jumătate a veacului al XIX-lea; dar ei au trebuit să renunțe din cauză că Turcia, puterea suzerană, nu le îngăduia exercitarea dreptului monetar.

Domnitorul, care a înfăptuit unirea Munteniei cu Moldova și care a reușit să asigure Principatelor-Unite o situație demnă față de puterea suzerană, a căutat prin toate mijloacele ce-i stăteau la dispoziție, să afirme, că țara este cu totul autonomă.

Dintre aceste mijloace mai ales două erau menite să dea expresie acestei autonomii: dreptul de a conferi decorațiuni și dreptul de a bate monede naționale.

În cabinetul numismatic al Academiei române se aflau înainte de război (astăzi sunt la Moscova) mai multe monede de aramă bătute în timpul acestui Domnitor.

Nu cunoaștem împrejurările în cari s'au bătut aceste monede, nici în baza cărei legi; însă este cert, că Vodă Cuza vroia să pună Turcia în fața unui fapt îndeplinit, bătând aceste monede, și atunci

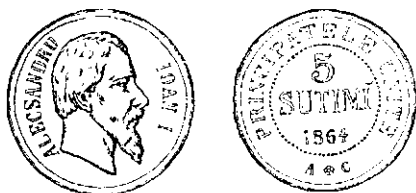


Fig. 1

Turcia n'ar fi avut cum să mai protesteze, fiind Domnitorul susținut de Împăratul Francezilor Napoleon al III-lea, care iubea mult pe Români. Tot Cuza-Vodă a conferit și decorațiuni<sup>2)</sup>.

După informațiunile ce avem până în prezent, Cuza a bătut o singură specie de monede: *piese de aramă de 5 sufimi*. Ele au fost confecționate la Paris în 1864 și trimise în țară în foarte mic număr, ca exemplare de probă. D-l Constantin Moisil ne spune că n'au fost puse în circulațiune<sup>3)</sup>.

<sup>1)</sup> Cronica Numismatică și Arheologică, II, p. 2.

<sup>2)</sup> Ordinul «Steaua României» trei grade, a fost înființat de Cuza.

<sup>3)</sup> Vezi acelaș articol.

Monetele au fost bătute în anul de apogeu al Domnitorului Cuza, atunci, când izbutise să se impue țării și streinătății prin lovitura dela 2 Mai 1864, în urma căreia putu face secularizarea averilor mănăstirești și împroprietărirea țăranilor.

Iată cum se prezintă moneda lui Cuza-Vodă (Fig. 1):

*Av.* ALEXANDRU | IOAN I Capul Domnitorului în profil spre dreapta. Două cercuri lineare.

*Rs.* PRINCIPATELE UNITE (circular).

5 SUTIMI | 1864 (în câmp).

A. ✕ C. (jos).

Cerc perlat interior, două cercuri lineare marginale.

Aramă 25 mm. 1)

Abia peste trei ani, la 1867, sub Domnitorul Carol I, se bat cu consimțământul Turciei primele monete mărunte de aramă cari au putut fi puse în circulație înlocuind monetele divizionare străine.

VICTOR N. POPP

BCU Cluj / Central University Library Cluj  
OPERA ȘTIINȚIFICĂ A D-LUI M. C. SUTZU.

Intre puținii noștri învățați, cari au reușit să se impună străinătății și să-și câștige un renume european, d. M. C. Sutz u ocupă un loc de frunte. Dotat cu o inteligență scăpărătoare și cu o putere de muncă puțin obișnuită, d-sa a ajuns, printr'o activitate stăruitoare și neîntreruptă de o jumătate de veac, cel mai însemnat numismat al nostru și unul dintre cei mai de seamă reprezentanți ai acestei științe în lume.

Activitatea d-lui Sutz u pe terenul numismatic începe cu mult înainte de publicarea primei sale lucrări (1883). 2) Ea a fost determinată nu numai de înclinările firești și de dragostea înăscută pentru cultura antică, dar și de influența ce au exercitat-o asupra sa doi dintre cei mai mari amatori de antichități: generalul N. Mavrus,

1) Exemplarul descris aci se află în posesiunea D-lui Albert Zwiebel, cunoscutul anticar din București.

2) *Système monétaire primitive de l'Asie mineure et de la Grèce*, publicată în *Revista pentru istorie, arheol. și filol.* București, 1883.

întemeietorul Muzeului Național de Antichități din București și D. A. Sturza, părintele numismaticei românești. Legăturile strânse de rudenie și de știință cu acești promotori ai studiilor arheologice la noi și pasionați colecționatori de antichități, au contribuit în mare măsură se determine pe tinerul întors din Franța, unde făcuse studii frumoașe din inginerie, să se devoteze și el arheologiei, și în special numismaticei.

Ca și aceștia, și ca cei mai mulți dintre numismați, d. Sutzu și-a început activitatea sa pe acest teren, ca un harnic colecționator de monete. Dar încă de la început d-sa a dat acestei îndeletniciri un caracter științific. Căci de o parte și-a mărginit activitatea numai în domeniul antichității, de altă parte nu a considerat monetele numai după aspectul lor exterior sau după raritatea lor, ci a dat importanța cuvenită valorii lor intrinsece, rolului lor de instrumente comerciale. Astfel încă dela început, când eră numai colecționator, d. Sutzu apare la noi ca un inovator.

Monetele adunate de d-sa reprezintă următoarele specii ce s'au bătut ori au circulat în antichitate pe teritoriul țării noastre: 1° Monete pontice, bătute de orașele grecești de pe țărmul Mării Negre. 2° Monete române, introduse în Dacia prin mijlocirea comerțului dintre Daci și Romani înainte de cucerire sau intrate în țară după prefacerea Daciei în provincie romană. 3° Monete barbare, bătute de Daci în timpul când erau independenți, sau introduse în țară prin legăturile lor comerciale cu popoarele barbare din vecinătate.

Colecțiunea aceasta a fost alcătuită în așa fel, încât de o parte să cuprindă serii monetare cât se poate mai bogate și mai complete, ca să poată da astfel o idee despre evoluțiunea istorică a monetăriei în Dacia veche; de altă parte să poată servi și ca documente pentru dezvoltarea economică a Daciei înainte și după cucerirea romană.

Prin urmărirea acestui dublu scop colecțiunea a fost completată rând pe rând și cu alte monete, străine de țara noastră, cari puteau servi ca etaloane, ori prezintau puncte de comparație cu cele dela noi.

Eră natural, ca îndrumându-și activitatea în această direcție, d. Sutzu să dea o atenție tot mai mare pondurilor antice, cu ajutorul cărora putea spera să lămurească problema caracterului mo-



netăriei antice, care numai prin studiul textelor vechi eră imposibil de rezolvat.

Iată deci cum alătura de colecțiunea sa de monete, și-a format și o colecțiune de monumente metrologice, unică în felul ei, care eră menită să-i aducă cele mai mari foloase în cercetările ce le întreprindea în domeniul acestor două științe, atât de strâns unite între ele.

Cu generozitatea savantului, care ține ca după dispariția sa monumentele culturale ce le-a adunat cu atâta dragoste și cu atâta râvnă, să nu se împrăstie și să nu se înstrăineze, ci să servească pentru toate generațiile ca obiecte de studiu, d. Sutzu a dăruit întreaga sa colecțiune Cabinetului Numismatic al Academiei Române, făcând din acest institut — care eră până atunci cel mai mare depozit de monete românești — un important izvor de informații pentru toți cei ce vor studia în viitor numismatica și metrologia antică a țării noastre.

\* \* \*

Dar alătura de activitatea de colecționator, d. Sutzu are și o foarte bogată activitate de scriitor pe terenul numismaticei și metrologiei antice.

Incepând cu anul 1884 și până la vârsta înaintată la care a ajuns astăzi, d-sa a publicat un însemnat număr de lucrări științifice, cari dacă nu impun prin volumul lor, au adus în schimb contribuțiuni cu totul noi și de cea mai mare valoare pentru numismatică și metrologie.

Nu am intenția să înșir aci titlurile și conținutul acestor numeroase scrieri; aceasta a făcut-o D. A. Sturdza în răspunsul la discursul de recepțiune a d-lui Sutzu în Academia Română, Ceea ce voi încerca să fac în rândurile următoare, va fi numai să atrag atențiunea numismaților noștri asupra părerilor noi și cu totul originale, pe cari d-sa le-a formulat cu privire la câteva probleme esențiale ale numismaticei și metrologiei antice.

I. *Caracterul monetăriei antice.* Invățații străini, impresionati de marea varietate a monetelor antice și de disproporțiua între ponderile lor, au ajuns la convingerea, că monetele bătute în antichitate, și în special cele de bronz, aveau un caracter mai mult convențional, fiduciar. Această părere a fost și mai mult întărită după ce marele

învăţat german Th. Mommsen a publicat istoria monetei romane, în care nu dă nici o importanţă pondului monetelor romane de bronz.

D-l Sutzu s'a ridicat cu hotărîre împotriva acestei teorii, care de o parte i s'a părut cu totul în contradicţie cu principiile civilizaţiei antice, şi cu punctul de vedere ponderal al monetelor, cum şi în special cu caracterul realist şi conservator al poporului roman; de altă parte neconformă cu textele antice. După un studiu aprofundat al acestor texte şi după ce a cântărit un mare număr de piese în toate muzeele din Europa, d-sa a formulat o teorie diametral opusă: toate monetele antice, şi în special monetele de bronz romane, valorcăză greutatea lor metalică. Popoarele antice nu s'au servit nici odată de monte convenţionale propriu zise, ele nici nu puteau concepe o astfel de ideie. 1)

Mult timp a trebuit să lupte d. Sutzu pentru a convinge pe numismaţi de veritatea acestei păreri; multe polemici a trebuit să susţină contra celor ce nu voiau să înţeleagă realitatea faptelor. O întregă şcoală, bazată pe o lungă tradiţie şi susţinută de o autoritate ca Mommsen, se opunea părerilor sale. Şi tocmai târziu de tot a putut avea satisfacţia, ca cel puţin unii dintre numismaţii mari ai Europei, să admită punctul său de vedere, şi să constate că părerea sa prinde tot mai mult în rândul tinerilor savanţi, mai independenţi.

Teoria d-lui Sutzu despre caracterul monetelor antice este în strânsă legătură cu concepţia d-sale despre originea monetelor. După d-sa monetele se trag din pondurile (obiectele de metal) ce se întrebuinţau în timpurile preistorice ca mijloace de schimb (topoare, căldări, frigări, piroştii). Din acestea s'au dezvoltat lingourile de metal cu greutate fixă, iar când acestea au fost prevăzute cu o şampilă oficială au devenit monete. 2)

Ca o documentare a teoriei sale despre caracterul monetelor antice, putem considera studiul asupra clasificării monetelor romane de bronz, publicat de curând 3) şi care se bazează pe concordanţa perfectă dintre informaţiile textelor antice şi datele ce ni-le dau cercetările făcute asupra piselor păstrate până astăzi. Dacă această

1) Mai ales în *Étude sur les monnaies impériales romaines* din *Revue numismatique*. Paris 1899. Cf. şi mai sus p. 83 urm.

2) *Les origines de la monnaie*, Paris 1917. Tradusă în *Buletin* 1919 p. 6 urm.

3) V. mai sus p. 83, şi tradus în *Buletin* 1920 p. 49 urm.

clasificare justifică cu prisosință teoria de mai sus, ea este importantă și pentru faptul că este singura clasificare științifică a monetelor imperiale romane.

2. *Relațiile dintre monetele antice.* O altă problemă capitală, pe care a rezolvat-o d. Sutzu cu multă ingeniozitate, este problema legăturilor ce au existat în antichitate între monetele diferitelor orașe și popoare, cari au luat parte la comerțul mondial. Rața de marea varietate a monetelor antice este interesant de cercetat ce relațiuni de valoare au existat între ele și ce rol au avut fiecare dintre ele în schimbul mondial. Mai ales este important acest fapt pentru timpul imperiului roman, care stăpâniă atâtea țări și orașe cu numerar deosebit și aveă în mână întreg comerțul lumii. Cum au procedat Romanii ca să pună moneta lor proprie în legătură cu monetele cari circulau în celelalte provincii ale imperiului și în ce mod se făcea schimbul monetar?

Chestiunea aceasta a rezolvat-o d. Sutzu pentru epoca împăratului Nero și a urmașilor săi imediați. Sub Nero s'a modificat vechiul sistem monetar roman adoptându-se un alt sistem, care puneă în legătură monetele romane cu cele mai răspândite monete greco-asiatice de pe vremea aceea.

Astfel piesa de aur (*aureus*) a lui Nero cântăria 7 gr. 26, deci eră egală cu o piesă de 10 oboli (decabol atic); ceea ce însemnează că fiecare obol de aur valora 10 sestertii romani de bronz. Staterul de aur macedonean, care aveă 12 oboli, eră prin urmare egal cu 120 sestertii romani.

Acest *aureus* neronian, după spusele lui Plinius eră  $\frac{1}{45}$  din libra romană sau  $\frac{1}{60}$  din mina atică, pe când cea mai uzitată monetă de aur în comerțul greco-asiatic, adică staterul de aur macedonian al lui Alexandru cel Mare, nu valora decât  $\frac{1}{50}$  din mina atică. Astfel *aureus-ul* lui Nero valora 25 dinari, iar staterul macedonean 30 dinari. Raportul dintre aceste două monete de aur și monetele de argint romane și provinciale eră foarte simplu. Pentru un stater macedonean se plăteau 6 tetradrahme de argint sau 24 drahme de argint; pentru un *aureus* roman numai 5 piese de argint de câte patru drahme sau 20 drahme. In acelaș timp staterul macedonean valora 30 de drahme cistofore — o monetă de argint foarte mult întrebuințată în timpul acela în Asia-Mică — iar *aureus-ul* neronian valora

numai 25 cistofori. De asemenea în sestertii romani, staterul valoră 120 sestertii, *aureus*-ul numai 100. Am putea compara aceste două monete de aur, până la un punct, cu napoleonul francez și lira engleză în raporturile lor față de leul românesc dinainte de războiul mondial. Pe când napoleonul valoră 20 lei de argint, lira engleză valoră 25 lei de argint.

De altă parte dinarul de argint al lui Nero poartă în texte numele de *drahmă* și se divizează ca și drahmele grecești în 48 de părți, ce purtau numele de *chalchi*, iar la Romani sicilici. Chiar acest nume de *sicilicus* probează că la origină dinarul roman a avut legături strânse cu monetele grecești din Sicilia, în special din orașul Panormus, unde s'au bătut monete de bronz greco-romane de către prefectii flotei lui Marc Antoniu. Acest dinar, de altă parte, este identic ca greutate cu drahma cistoforă, care pe vremea aceea era cea mai răspândită monedă de argint în Asia mică și în comerțul grecesc. Iar ca valoare în bronz, această drahmă era egală cu 4 sestertii romani.

Toate aceste dovedesc că sistemul monetar al lui Nero, împrumutat din Asia-Mică, urmărea să dea puțință monetelor romane de a avea raporturi simple cu principalele monete ce circulau pe vremea aceea în Grecia și în Asia, ceea ce însemnează că Romanii s'au preocupat de chestiunea atât de importantă a stabilirii de legături cât mai strânse între monetele lor și cele provinciale.

Foarte probabil că astfel de legături au existat și în timpurile mai vechi între sistemele monetare ale Grecilor din Europa și Asia, și un studiu mai amănunțit asupra lor ar putea aduce lămuriri noi și neașteptate cu privire la modul cum au știut popoarele antice să-și organizeze viața economică și schimbul internațional.

3. *Originea ponderilor antice și legăturile dintre ele.* Studiul textelor metrologice și al ponderilor ce s'au păstrat din antichitate i-au dat puțința d-lui Sutzu să formuleze o teorie nouă despre originea ponderilor și să descopere legături nebănuite de nimeni între cele mai diferite ponderi antice. <sup>1)</sup>

Pornind dela principiul, că greutatea primitivă care a servit

---

<sup>1)</sup> V. mai sus p. 69 *Origine, mode de formation et rapports des principales unités pondérales antiques.*

la formarea pondurilor este grăuntele (de grâu; de orz, dublu de greu ca cel de grâu; de roșcovă cu greutate quadruplă celui de grâu, etc.) d-sa a constatat că grăuntele de grâu asiro-babilonean este identic cu cel egiptean și, lucru de mirare, cu cel roman. Din acest moment o lumină nouă s'a proiectat asupra metrologiei antice. S'au putut stabili relații sigure, matematice, între pondurile romane, grecești și orientale. S'a putut transforma orice pond grec sau oriental în unități romane și s'a putut astfel constată cât de strânse legături au existat în acele timpuri depărtate între popoarele civilizate ale lumii și cât de mult s'au influențat unele pe altele. Descoperirea d-lui Sutzu n'are valoare numai pentru metrologie; ea răstoarnă întreagă concepția despre dezvoltarea izolată a civilizațiilor antice și arată că legăturile dintre aceste civilizații au fost cu mult mai frecvente și mai strânse decât ne închipuiam noi, modernii.

\* \* \*

Din cele spuse mai sus ori cine își poate da seama cât de mare importanță are pentru numismatică și metrologia antică opera științifică a d-lui Sutzu. Punctul de vedere cu totul superior din care a considerat d-sa marele probleme ale acestor științe; ingeniozitatea cu care a stors izvoarelor literare și monumentelor antice soluțiile cele mai surprinzătoare, dar în același timp și cele mai apropiate de adevăr; stăruința cu care s'a ținut mereu în curent cu noile cercetări și descoperiri, toate acestea i-au asigurat un loc de frunte între oamenii de știință atât dela noi cât și din străinătate, consacându-l drept unul dintre cei mai mari numismați și metrologi ai timpului nostru.

CONST. MOISIL

## CELE MAI VECHI MONETE DIN ISTROS

Cel dintâi dintre orașele antice grecești de pe țărmul românesc al Mării Negre, care a avut o monetărie proprie, a fost orașul Istros, așezat în apropierea gurii «sfinte» a Dunării, actualul braț Sf. Gheorghe.

Timpul când a început să funcționeze această monetărie a fost fixat de către numismați în apropierea anului 400 î. n. d. Chr. <sup>1)</sup> Iar cele dintâi piese bătute acolo sunt fără îndoială frumoasele drahme de argint, cari au tipul de pe revers încadrat într'un pătrat adâncit (*quadratum incisum*).

Aceste piese formează începutul unei foarte bogate serii de monete de argint, ce au continuat să se emită în cursul veacurilor următoare, până când cucerirea romană a adus cu sine închiderea atelierului din Istros. Când acest atelier s'a deschis din nou sub primii împărați, n'a mai bătut monete de argint, ci numai de bronz.

Drahmele istriene cu pătratul adâncit au importanță nu numai pentru că sunt cele mai vechi monete bătute în acest oraș, dar și pentru că tipurile lor s'au transmis tuturor monetelor ulterioare de argint, chiar și celor divizionare. <sup>2)</sup> Astfel, după modelul acestor prime drahme, toate monetele istriene de argint reprezintă pe față două capete de tineri, așezate în sens contrar, iar pe revers o acvilă ciugulind un delfin.

Tipul de pe față — cele două capete așezate în sens contrar — a fost interpretat de numismați și arheologi în diferite moduri, fără a i se putea da până acum o explicație satisfăcătoare. Astfel Wieser și Eckel au văzut în ele pe Dioscuri; Vossius a crezut că înfățișează cele două guri ale Dunării prin cari anticii credeau că se varsă fluviul în mare; în sfârșit Pick a emis ideia, că ar reprezintă zcii vânturilor cari protejau navigația Istrienilor din două direcțiuni contrarii: dinspre Dunăre și dinspre mare. <sup>3)</sup>

<sup>1)</sup> Pick, *Die antiken Münzen Nord-Griechenlands, Davien u. Mesien*, p. 417.

<sup>2)</sup> Pe lângă drahme Istrienii au bătut și monete divizionare de argint: oboli și fracțiuni de oboli.

<sup>3)</sup> Pick *o. c.* p. 149 și nota 1.

Un studiu mai amănunțit al monetelor istriene ce au pătratul adâncit mi-a dat prilejul să mă ocup și eu de această chestiune și, în cele ce urmează, voi încerca a-i da o interpretare nouă, bazată pe unele note caracteristice ale acestui tip, neobservate până acum. Indemnul la acest studiu mi l-a dat o interesantă piesă de acest fel aflătoare în colecțiunea d-lui Pant. Synadino din Chișinău, piesă care fiind bine conservată ne dă o idee exactă despre modul cum erau reprezentate cele două capete pe primele monete din Istros.

Privind cele două capete de pe fața acestei piese (Fig. 1) constatăm în primul rând, că pieptănătura lor este cu totul diferită. Capul din stânga (cel așezat normal) are părul ridicat în sus, în formă de țepi lungi și ascuțite, pe câtă vreme capul din dreapta (cel inversat) are părul pieptănat în bucle mici și crețe; așezate în formă de solzi.

O deosebire identică în pieptănătura celor două capete se observă foarte bine și pe o altă monedă istrieană cu pătrat adâncit,



Fig. 1



Fig. 2

aflătoare în colecțiunea M-gr. R. Netzhammer, arhiepiscopul catolic de București <sup>1)</sup>. La aceasta deosebirea a fost indicată mai întâi de d. L. Ruzicka în studiul său intitulat *Inedita aus Moesia inferior*, publicat în «Numismatische Zeitschrift» din Viena (1917 p. 105). Ea este descrisă acolo astfel: «Un cap are părul scurt, buclat; celalalt lung și ridicat în sus» (Fig. 2).

Pe o piesă de acelaș fel din Cabinetul Numismatic al Academiei Române, <sup>2)</sup> am observat și eu încă în 1916 această deosebire de pieptănătură, dar moneda fiind cam ștearsă, nu i-am dat atunci nici o importanță.

<sup>1)</sup> Publicată pentru prima oară în *Revista Catolică*, 1912 p. 356 (fig. 1).

<sup>2)</sup> Moneta aceasta nu se mai găsește în București, căci a fost trimisă cu ocazia războiului, împreună cu alte monumente numismatice, la Moscova. De aceea nu o pot reproduce.

Dar nu numai pieptănătura cu totul deosebită caracterizează cele două capete de pe moneda din colecțiunea d-lui Synadino, ci și ca expresie ele diferă unul de altul. Capul cu părul vâlvoi are ochii holbați, fața contractată și gura deschisă: toate acestea îi dau o expresie de furie, de groază. Dimpotrivă capul cu părul buclat are privirea blândă, fața liniștită și gura închisă: o expresie de gravitate și de calm.

Tot astfel par a fi avut expresii diferite și capetele de pe moneda din colecțiunea M-gr. Netzhammer, dar piesa aceasta fiind cam ștearsă trăsăturile feții nu se pot distinge destul de bine.

Piesa din Cabinetul Numismatic al Academiei fiind acum la Moscova, nu pot preciza dacă prezintă și deosebirea aceasta.

De sigur că înfățișarea cu totul deosebită a celor două capete pe monetele istriene cu pătrat adâncit — adică pe cele dintâi monete bătute în acest oraș — nu poate fi ceva întâmplător; din contra probează, că artistul a căutat în mod intenționat să reprezinte două idei contrarii.

Prima dovadă despre aceasta este așezarea capetelor în sens invers; a doua, și decizivă, este înfățișarea lor cu totul deosebită.

De oarece reprezentările acestea se află pe monete — cari sunt instrumente comerciale — ale unui oraș comercial așezat pe malul mării și în apropierea unui fluviu — deci un oraș care făcea mai ales comerț pe apă — este natural să aibă legătură cu activitatea comerțului maritim și fluvial al orașului, și cu navigația.

Astfel tot în mod natural ne apropiem de interpretarea d-lui Dr. G. Severeanu care consideră cele două capete ca reprezentări de zei ai navigației<sup>1)</sup>.

Capul cu părul vâlvoi, care exprimă furia, nu poate înfățișa altceva decât pe zeul ce provoacă furtunile; iar capul cu expresia liniștită închipuiește în mod evident un zeu contrariu, acela care potolește furtuna și asigură liniștea, calmul. Navigația și comerțul Istrienilor se aflau sub regimul acestor doi zei, deci este foarte explicabil ca ei să fie înfățișați pe monete.

Este adevărat, că reprezentarea aceasta este puțin obișnuită în antichitate; dar iarăș nu este mai puțin adevărat, că pentru a

<sup>1)</sup> Cf. *Buletinul* XV (1920) p. 22.



exprimă aceste două idei contrarii, în legătură cu comerțul pe apă și cu navigația, cu greu se putea găsi un tip mai potrivit. De altă parte trebuie să ținem seamă, că tipul acesta apare încă în a doua jumătate a veacului al V-lea în. d. Cr., și este o reprezentare arhaică locală, care nu s'a adoptat pe monetele altor orașe și nici n'a găsit răsunset în arta grecească.

Dar reprezentarea în mod deosebit a celor două capete nu se întâlnește decât pe monetele istriene cari au pătratul adâncit, adică pe seria cea mai veche emisă de acest oraș. La seriile următoare capetele nu se deosebesc prin nimic unul de celalalt și felul pieptănăturii este la amândouă acelaș: plete lungi cârlionțate, despărțite printr'o cărare la mijlocul capului.

Trebuie să amintesc însă, că există două categorii de drahme istriene cu pătratul încus: unele cari au pătratul adânc imprimat în pastila monetară, cum se vede la cele două monete figurate aci și la cea din Cabinetul Numismatic al Academiei Române; altele la care pătratul nu este decât puțin adâncit, așa că forma lui abia se distinge. Aceste din urmă piese nu mai prezintă deosebirea între cele două capete, cari aci sunt înfățișate la fel unul cu altul.<sup>1)</sup>

De altfel aceste două categorii de drahme se deosebesc și prin greutatea lor: cele cu pătratul adânc imprimat cântăresc dela 8 gr. 26 (Synadino) până la 8 gr. 36 (Netzhammer); pe câtă vreme cele ce au pătratul mai puțin adânc au o greutate între 6 gr. 66—6 gr. 70.

De aci rezultă întâi, că drahmele din prima categorie sunt cele mai vechi; al doilea că numai gravorul acestor prime drahme a căutat să precizeze în amănunte caracterul specific al fiecărui zeu, pe câtă vreme gravorii seriilor următoare s'au mărginit să adopteze numai modul de a așeză capetele în sens contrariu, fără să mai creadă necesar a indica și vre-o deosebire de altă natură.

Și e logic să fi fost așa. La început, când a trebuit să se creeze tipul monetar, eră necesar ca el să fie cât se poate mai explicit, să redea exact ideia ce voia să reprezinte. Mai târziu însă, după ce tipul a devenit comun, nu s'a mai simțit nevoia de o diferențiere prea amănunțită în reprezentarea celor două capete, căci așezarea lor în sens inversat exprimă în deajuns cele două idei

<sup>1)</sup> Pick, *o. c.* tab. II fig. 20; cf. și Ruzicka *o. c.* tab. XXVIII Nr. 405 y.

contrarii. După un timp mai îndelungat semnificația primitivă a tipului probabil s'a uitat și atunci gravorii s'au mulțumit numai să reproducă în mod servil tipul, fără a căuta să-i înțeleagă sensul.

De altfel nu sunt puține reprezentările antice al căror sens primitiv să se fi uitat sau modificat în cursul timpului, iar pentru tipul monetar din Istros, aceasta ar fi cu atât mai explicabil, cu cât avem a face cu o reprezentare locală.

Ar mai rămâne de stabilit dacă cei doi zei contrarii cari protejau navigația și comerțul istriean făceau parte din categoria zeilor vânturilor sau din cea a zeilor apelor. După modul cum sunt reprezentați, înclin a crede că erau zei ai apelor, căci în cele mai multe orașe pontice, zeii fluviali sunt înfățișați pe monetele autonome numai prin capetele lor, și felul pieptănăturii este unul din criteriile cele mai importante după care se poate cunoaște că sunt zei de-ai apelor. Este adevărat că acești zei au totdeauna și bărbi mari, și chiar pe monetele istriene de bronz, anterioare cuceririi romane, zeul fluvial Istros este reprezentat printr'un cap bărbos, care uneori este împodobit cu două coroane mici. Deși cele două capete de zei de pe drahmele istriene de argint nu sunt niciodată cu barbă, totuși ar putea fi considerate ca un tip particular de zei ai apelor. În acest caz capul cu părul vâlvoi și cu expresia de groază ar închipui Pontul, Marea Neagră, mereu cercată de furtuni, iar capul cu pieptănătura undulată și cu expresia liniștită ar înfățișa Istrul, Dunărea, al cărei curs este încet și liniștit mai ales în regiunea orașului Istros, unde se varsă în Mare<sup>1)</sup>.

CONST. MOISIL

---

<sup>1)</sup> Părerea aceasta a fost enunțată mai întâi de Mgr. Netzhammer în *Revista Catolică*, 1912 p. 355—356.

## DESPRE MONETA LUI RADU I (1380-1385) CU TIPUL CAVALERULUI ȘI VARIETĂȚILE EI

Cel mai bogat și important tezaur de monete românești, descoperit în împrejurimile orașului Slatina în primăvara anului 1914, era compus la origină din aproape 2000 piese românești ale lui Vladislav I și Radu I. Din acestea o bună parte au fost topite de argintarul Marcus, ce le achiziționase dela un țaran din localitate. Tezaurul coprindeă și circa 4000 monete bulgărești, dela Alexandru și Sracimir. Din acest tezaur am putut cumpăra 425 monete Vladislav I și Radu I, între care am găsit 42 piese Radu I, tip zis *ca-va-ler*, cari toate variază în alcătuirea înscricțiunii.

Accest tip necunoscut în numismatica Țării Românești înaintea descoperirii tezaurului din Slatina, apare deodată cu un număr de aproape 70 piese din cari 42 îmi aparțin, celelalte fiind în colecția Academiei Române și într'una particulară, ambele depozitate, după cum mi s'a afirmat, cu tezaurul țării la Moscova. Cluj

C. Moisil în lucrarea sa *Monete vechi românești inedite sau puțin cunoscute*<sup>1)</sup> descrie pentru prima oară acest tip, pe care figura domnitorului este reprezentată sub aspectul unui cavaler medieval, în picioare, cu coif pe cap, armură de fier pe corp și membre, având capul întors spre dreapta lui și ținând în mâna dreaptă o lanie, iar stânga aplecată pe un scut.

Importanța acestor monete, extrema lor raritate, numeroasele varietăți ce le posedă, caracterele heraldice și iconografice cari apar pentru prima oară în numismatica țării și care fac să se deosebească așa de mult de celelalte tipuri ale monetelor lui Radu I, mă îndreptătesc a le publica.

Un prim punct ce trebuie a-l stabili în descrierea tipului este determinarea aversului și reversului, determinare cu atât mai greu de făcut în numismatica românească, cu cât însuși gravorii timpului nu erau bine stabiliți asupra caracterului principal al monetei ce

1) *Analele Acad. Rom.*, XXXVIII. (Mem. Secț. Ist.) p. 71. Cf. și *Efigiile monetare ale Domnilor Români* în *Buletin*, 1915 p. 129 urm.

trebuie reprezentat pe față sau pe revers. Moisi consideră în lucrarea sa ca avers fața cu reprezentarea heraldică, iar ca revers cea cu reprezentarea iconografică.

În această privință, *N. Docan*<sup>1)</sup> analizând lucrarea lui *L. Réthy*<sup>2)</sup> asupra colecțiunii de monete românești a lui Doboczky, ne dă motivele ce servesc la determinarea aversului.

Astfel, studiind moneda lui Radu I cu inscripția slavonă tip **БЕЖИРЪ**, domnia sa arată că deoarece fața ce reprezintă acvila are inscripția **† IW PAĐOVA'Ъ**, iar fața cu scutul inscripția **† БЕЖИРЪ БОЕБОДА**, inscripțiune ce vine să completeze pe prima, trebuie a considera, contrar părerii lui Réthy, ca avers fața cu acvila, iar revers fața cu scutul.

Pe tipul nostru avem pe fața pe care este reprezentarea heraldică (scut, timbrat de coif și acvilă) începutul inscripțiunei: **RORO RADO WO** din care cauză cred că trebuie considerată ca avers; pe când reversul monetei ce conține reprezentarea iconografică, prezintă inscripția **TRARS ALPIRI**.



Din punct de vedere numismatic vom studia următoarele caractere ce prezintă monetele cu tipul cavalerului:

- a) *Av*: Scutul timbrat de coif și acvilă.
- b) *Re*: Figura domnitorului cu atributele.
- c) Legendele după avers și revers.

1°. **SCUTUL**. Ca și pe monetele tatălui său, Radu I adoptă pe monetele sale scutul în formă de inimă, a cărui linie superioară este orizontală, pe când laturile, rotunjite în jos, se încovoae spre

1) *N. Docan*. *Studii privitoare la Numismatica Țării Românești*. Anal. Ac. Române. Seria II, Tom. XXXII.

2) *L. Réthy*. *Doboczky-féle oldh éremgyűjtemény*. Második közlés (Archeologiai Értesítő 1887).

a se uni la extremitatea inferioară a verticalei ce divide scutul în cele două câmpuri.

Câmpul stâng este divizat prin 4 bare transversale, dintre care prima îngroașe jumătatea stângă a limitei superioare a scutului, iar câmpul drept este plin, lipsit de siglă sau de o culoare heraldică.

Asupra acestui scut cu bare transversale, *Réthy* eră convins că își trage origina dela curtea regilor Andegavini, și anume credea că scutul nu a fost emblema de stat, ci stema particulară a familiei Basarabilor, vasală regilor Ungariei în scaunul Țării Românești și în Banatul Severinului. Cred că părerea lui *Réthy* o confirmă pe deplin și tipul nostru monetar, în care vedem pe domnitor cum își reazemă mâna stângă pe scutul casei Basarabilor.

Situația acestui scut este aplecată spre stânga. Această situație care apare pentru prima oară în numismatica Țării Românești este caracteristică epocii în care a fost bătută moneda.

Intr'adevăr pe la jumătatea sec. XIV-lea apărură, în heraldică, moda de a apleca scutul, iar vârful său cel mai ridicat era timbrat cu diferite atribute ale căror motive erau luate din toate domeniurile naturii, cerului și mitologiei; îngeri, centauri, cerbi aripați, fenixi, grifoni, sirene, animale, arbori, etc.

Uneori scutul aplecat era împodobit de unul sau doi suporti.

Această modă ce a apărut pentru prima oară în Franța la 1344, o găsim adoptată întâi dată în numismatica românească la Radu I în tipul cavalerului.

Această reprezentare trebuie să o atribuim imaginației artistice a gravorului străin ce fusese angajat vremelnic în bănăria lui Radu I.

Reprezentarea heraldică a scutului este complectată prin timbrarea lui de o *casă* identică cu cea gravată pe monetele lui Vladislav I Basarab; adică o *casă* ovoidă cu viziera fixă, astfel cum se obișnuia în sec. XII și XIII.

Pe vârful acesteia stă acvila Țării Românești cu capul întors spre dreapta și având în dreptul ciocului o cruce ce servește drept punct de plecare al inscripției.

20. **FIGURA DOMNITORULUI.** Cred că nu mai este îndoială, că gravorul a voit să reprezinte pe domnitor sub aspectul unui cavaler purtând armele ofensive: *lancea și scutul*. Acest obicei de altfel nu este nou, el datând încă din sec. XI dela cucerirea Angliei de Wil-

helm de Normadia, de când principii obișnuiau a se reprezintă pe pecetea lor sub aspectul unui cavaler războinic, fie călare, fie în picior.

Din examinarea cu deamănuntul a tuturilor varietăților am ajuns la concluzia că gravorul a reprezentat pe domnitor cu capul gol.

Pe unele piese gravate mai cu atenție se poate distinge și caracterele figurei: tânăr, plin la față, cu mustață, ochii mari, părul buclat. Capul puțin întors spre dreapta privește vârful lancei pe care o ține, în apropierea corpului, cu mâna dreaptă.

Radu I este îmbrăcat aci în armura obișnuită secolului XIV, adică cu tunică de metal, scurtă, bombată, prezintă în jos o parte accesorie articulată pentru acoperirea regiunii stomacului. Brațele și picioarele sunt și ele acoperite de plăci de metal, articulate. Brațul drept îndoit în unghi ascuțit, apropiat mult de trunchi, ține lancea, pe când cu brațul stâng întins puțin înapoia corpului se reazemă de scut. Labele picioarelor sunt și ele acoperite de plăci metalice proeminente.

Lancea pe care o ține domnitorul prezintă și ea un caracter heraldic bine definit. Dintre armele proprii epocii medievale, lancea era considerată ca cea mai nobilă, superioară chiar spadei, și nu aveau dreptul de a o purta sau de a o reprezenta pe embleme decât cavalerii sau principii puternici.

Lancea, dupe o descriere amănunțită a armelor casei Plantagenetilor, era făcută din lemn de frasin, armat de un vârful ascuțit de fier, în forme și dimensiuni deosebite.

Pe monetă, lancea este simplă cu vârful lunguet, neavând nici un alt atribut. Ea este ținută vertical, adică în poziția obișnuită în marile ceremonii sau atunci când cavalerul voia să-și recunoască puterea.

Scutul de care se reazemă domnitorul prezintă toate caracterele heraldice ale scutului familiei Basarabilor pe care l-am descris. Aci situația lui este verticală cu vârful drept în jos.

**III. INSCRIȚIA.** Tipul «cavaler» dupe inscripția sa, face parte din monetele cu inscripția latină, știut fiind, că dupe obiceiul rămas dela tatăl său, Radu I bate monete fie cu inscripția latină, fie cu cea slavonă.

Această inscripție este așezată atât pe avers cât și pe revers

pe câte două semicercuri, întrerupte în sus și în jos de reprezentările, heraldică și iconografică, mai sus descrise.

Ca de obicei inscripția începe pe avers cu o cruce, după care urmează înșiruirea de litere necesare formării cuvintelor.

Prin cercetarea cu atenție a modului cu care a procedat gravorul la executarea inscripției, nu rămâne îndoială că a utilizat patricele. Aceasta o confirmă:

a) Numărul mare de varietăți;

b) Neregularitatea în aranjarea literelor.

c) Frape duble cari fac ca aproape pe fiecare monedă să se încalce literile unele pe altele.

Efectuarea stanțelor sau a matricelor prin utilizarea patricelor se făcea pentru ușurința gravurii, care din cauza puținii rezistențe a metalului stanței, întrebuițată acest mijloc pentru a nu pierde un timp lung la gravarea unor noi matrice.

În acest scop dupe cum descrie și Docan în lucrarea sa, gravorul cu ajutorul unui compas însemnă pe matrice, circumferența externă și centrul ei. În urmă, gravă reprezentarea iconografică și abributele heraldice, iar pentru inscripție luă mici stanțe pe care litera era gravată în relief, adică patrice, și bătea cu ciocanul de jur împrejurul matricii, în locul rezervat inscripțiunii, literele necesare formării de cuvinte. Dacă gravorul era bun știutor de carte, își alegea literile în succesiunea lor normală. Dacă însă gravorul era agramat, sau dacă îi se cerea de domnitor executarea grabnică a monetelor, atunci luă patricele așa cum îi venea la îndemână și umplea locul inscripțiunii. Astfel se explică numărul mare de varietăți în inscripție a seriei «cavaler», în executarea căreia gravorul nu a mers cu neglijența de a produce cuvinte fără nici un înțeles, dupe cum o prezintă seria foarte numeroasă de monete ale lui Radu I aflate în același tezaur; serie ce va face subiectul unui articol viitor.

Pentru complectarea acestui studiu vom descrie cele 42 varietăți de monete ce le posedăm.

1° *Av:* MOPCI RADOWO  
*Rv:* TRAR ∞ ALPIRI

2° *Av:* MOPCI ARADOW  
*Rv:* TRAR ∞ ALPIRI

2 piese.

- 3° *Av:* M̄OROI ARADOW  
*Rv:* TRAĪ ȝA LPĪI
- 4° *Av:* M̄OROI ARDOW  
*Rv:* TRAĪ ȝ ALPĪI
- 5° *Av:* M̄OROI RADOW  
*Rv:* TRAĪ ȝA LPĪIȚIȚI
- 6° *Av:* M̄OROI ARDOW  
*Rv:* TRAĪ ȝ ALPĪI
- 7° *Av:* M̄OROI ARDWO  
*Rv:* TRAĪȚ ALPĪI
- 8° *Av:* M̄OROI ARADW  
*Rv:* TRAĪȝ ALPĪI
- 9° *Av:* M̄OROI ARADOA  
*Rv:* TRAĪ ȝA ALPĪI
- 10° *Av:* M̄OROI ARADOA  
*Rv:* TRAĪ ȝA ALPĪI
- 11° *Av:* M̄OROI ARADO  
*Rv:* TRAĪȚ ȝ ALPĪIȚIȚI
- 12° *Av:* M̄OROI ARADO  
*Rv:* TRAĪ ȝ ALPĪI
- 13° *Av:* . . . IRADOI  
*Rv:* TRAĪȚ ALPĪI
- 14° *Av:* M̄OROI ARADO  
*Rv:* TRAĪ ȝ ALPĪI
- 15° *Av:* M̄OROI RADOW  
*Rv:* TRAĪ ȝ ALPĪI
- 16° *Av:* M̄OROI ARADWI  
*Rv:* +TR̄ ALL
- 17° *Av:* M̄OROI ARADO  
*Rv:* TRAĪ ȝ ALPĪI
- 18° *Av:* M̄OROI ARADO  
*Rv:* TRANA ȝALPĪI
- 19° *Av:* M̄OROI ARADO  
*Rv:* TRAĪ ȝ ALPĪI
- 20° *Av:* M̄ORA RADOW  
*Rv:* TRAĪ ȝ ALPĪI
- 21° *Av:* M̄ORA RADOW  
*Rv:* TRAĪ ALPĪIȚIȚI
- 22° *Av:* M̄ORA RADOWI  
*Rv:* TRAĪ AIPĪI<sup>1</sup>

- 23° *Av:* M̄ORA RADOWO  
*Rv:* TSAR ȝ ALPĪI
- 24° *Av:* M̄ORAR ADOWOI  
*Rv:* TRAĪ ȝ ALPĪI
- 25° *Av:* M̄ORAR ADOWOI  
*Rv:* TRAĪ ȝ ALPĪIȚIȚI
- 26° *Av:* M̄ORAI RADOW  
*Rv:* TRARA ALPĪI
- 27° *Av:* M̄ORAR ADOWDI  
*Rv:* TRAĪ ȝA ALPĪIȚIȚI
- 28° *Av:* M̄ORAI RADOWO  
*Rv:* TRAĪ ȝ ALPĪI
- 29° *Av:* M̄ORAI RADOWI  
*Rv:* TRAĪ ȝ ALPĪI
- 30° *Av:* M̄ORAI RADOW  
*Rv:* TRAĪ ȝA LPĪIȚIȚI
- 31° *Av:* M̄ORAI ARADW  
*Rv:* TRAĪ ȝ LPINI
- 32° *Av:* M̄ORAI RADO  
*Rv:* TRAĪ ȝA LPINI
- 33° *Av:* M̄ORAI RADOWO  
*Rv:* TRAĪ RADO
- 34° *Av:* . . . ARDWO  
*Rv:* TRAĪ ȝ ALPĪIȚIȚI
- 35° *Av:* M̄ORAI [RA]DOW  
*Rv:* [T]RAĪ ȝ A[LPINIȚIȚI]
- 36° *Av:* M̄ORAI [RA]DOI  
*Rv:* TRAĪ ALPĪI
- 37° *Av:* M̄ORAI GARADO  
*Rv:* TRAĪ ȝALPĪI
- 38° *Av:* M̄ORAI ARADWOO  
*Rv:* TRAĪ ȝ ALPĪI
- 39° *Av:* M̄ORAI M̄ORAI OW  
*Rv:* TRA ALPĪI ALPĪI  
dublă frapă
- 40° *Av:* TRAĪȚ ALPĪI  
*Rv:* TRARA ȝ AL[PĪIȚIȚI]
- 41° *Av:* [TRA]Ț ȝ A[LPINIȚIȚI]  
*Rv:* TRAĪȚ ȝ [ALPĪIȚIȚI]
- 42° *Av:* M̄ORAI RADOW  
*Rv:* TRORA RAMD

DR. G. SEVEREANU



## UN DOCUMENT NUMISMATIC

În ședința Adunării Elective din București dela 26 Mai 1866 — două săptămâni după întronarea Domnitorului Carol I — s'a depus un proiect de lege care autoriză guvernul să emită «bilete de tezaur cu curs forțat» până la concurența sumei de 12 milioane franci sau 32.400.000 lei.

Proiectul fusese pregătit de ministrul de finanțe Ion C. Brătianu și era motivat în special de necesitățile armatei, care era mobilizată pentru a preîntâmpina un eventual atac al trupelor turcești dela Dunăre. Alegerea Domnitorului Carol I nu era pe placul Porții și aceasta amenința cu o intervenție armată la noi.

O comisiune financiară a fost însărcinată cu studierea proiectului și în sânul ei se născură mari divergențe de opinii, astfel că majoritatea comisiunii se declarase contra proiectului. Minoritatea de acord cu ministrul de finanțe i-a modificat întru câțva redacțiunea primitivă și proiectul a fost prezentat Adunării sub forma următoare, în ședința dela 29 Mai, când s'a făcut și întreagă discuția asupra lui <sup>1)</sup>.

### PROIECT DE LEGE

PENTRU EMITEREA DE BILETE DE TEZAU PÂNĂ LA SUMA DE  
12.000.000 FRANCI SAU 32.400.000

*Art. I.* — Guvernul este autorizat a emite bilete de tezaur până la suma de 12.000.000 franci sau 32.400.000 lei, împărțită în 400.000 bilete de câte 5 franci sau 13 lei și  $\frac{20}{10}$ , în 150.000 bilete de câte 20 franci sau 54 lei, și 70.000 bilete de câte 100 franci sau 270 lei, cari vor avea curs obligator și vor fi primite la toate casele publice în plată de orice natură.

*Art. II.* — Totalitatea acestor bilete este garantată prin domeniile Statului și anume: Brăila, Giurgiu și Turnu, cari rămân special afectate la acest scop până la concurența sumelor în circulație.

*Art. III.* — Pentru retragerea acestor bilete se vor vinde, conform unei legi speciale ce se va face într'aceasta, proprietățile Statului începând dela cele mai mici și mai puțin producătoare și în proporție cu productul vânzării, se va retrage din circulație suma analogiei a biletelor emise.

<sup>1)</sup> Cf. *Monitorul Oficial* No. 114 și 117 din 1866.

Retragerea biletelor se va efectua cel mult în timp de șase ani, în modul următor:

In cursul anului 1867 pentru suma de franci . .	1.000.000
Idem 1868 idem . . . . .	1.400.000
Idem 1869 idem . . . . .	1.800.000
In ceilalți trei ani câte franci 2.600.000 . . . . .	<u>7.800.000</u>
Total franci . . . . .	12.000.000

*Art. IV.* — Se institue un comitet de privighere compus din 7 membri din cari 4 deputați din Adunarea Electivă, un membru al Curtii de Compturi și 2 membri ai Camerei de comerț din București.

Acești membri sunt aleși de către aceste corpuri și din sânul lor. Misiunea acestui comitet este de a exercita un control permanent asupra emiterii și retragerii biletelor din circulațiune. Un regulament special va determina în amănunt atribuțiunile acestui comitet.

*Art. V.* — Biletetele de tezaur vor purta subscrierea Ministrului de finanțe și a unui membru delegat al comitetului de privighere.

*Art. VI.* — In caz de a se constitui o bancă națională de scompt și circulațiune, guvernul este autorizat a transmite operațiunea emiterii și retragerii biletelor acei bănci, fără ca pentru bancă aceste bilete să aibă curs obligatoriu.

*Art. VII.* — Aceste bilete vor putea servi la cumpăratoarea proprietăților ce Statul ar pune în vânzare pentru stingerea acestor bilete, cu un avantajiu de 10% asupra numerariului.

*Art. VIII.* — Subscripțiunea împrumutului național de 30.000.000 și continuarea acestui împrumut cu orice alt mod, se încheie definitiv la 31 Mai anul curent<sup>1)</sup>.

*Art. IX.* — Orice sporire de emitere de un număr mai mare de bilete se va considera ca o falsificare, și autorii vor cădea sub penalitățile prevăzute de Codul Penal.

Dintre membrii Adunării cari au criticat proiectul cu mai mare vehemență au fost I. Paseal, I. Strat, P. Buescu și N. Ionescu. Deși alți deputați se înscriseră să apere proiectul, n'au vorbit decât puțin, de oarece Brătianu i-a rugat să-l lase să-l apere el singur.

După cât rezultă din desbateri lupta contra proiectului era inspirată mai mult de motive politice decât financiare și de aceea Brătianu, după ce a spulberat cu succes toate învinuirile, și-a retras proiectul și a demisionat din guvern.

Pentru a se înțelege în ce spirit au decurs desbaterile și cât

<sup>1)</sup> Pentru a face față crizei financiare moștenită dela Cuza-Vodă, se hotărâse încă mai înainte emiteria unui împrumut intern, a cărui subscripție publică începuse înainte de sosirea prințului Carol în țară.

de slal e au fost argumentele opoziției, transcriem în părțile lor principale obiecțiunile lui I. Strat și argumentarea lui I. C. Brătianu.

*I. Strat*, care eră profesor de economie politică și fusese sub Cuza ministru de finanțe, susține curioasele teorii, că moneta-hârtie în primul rând este o monetă falsă, iar de altă parte că ori unde s'a introdus nu a putut fi limitată la o anumită sumă, ei a continuat să se emită la infinit, producând grave perturbări financiare și economice. Pentru România, el prevede următoarele rezultate: «Indată ce vom emite aceste 12 milioane franci în monetă hârtie, cel dintâi efect ce va produce această emiteră va fi sigur acela, că numerariul cât îl avem în țară se va duce cu totul. Lucrul e foarte ușor de explicat, Domnilor. Aceste bilete vor aveà curs silit în țară, pentrucă guvernul are puterea a impune aceste hârtii, se înțelege însă că această putere nu va putea fi întinsă decât numai până la hotarele țării, căci afară din țară de sigur nu vor aveà valoare. Prin urmare în toate transacțiunile comerciale și industriale numerarul va eși din țară spre a solda datoria din întru către străinătate.

Afară de aceasta, Domnilor, acest proiect sau mai bine zis acest sistem de hârtie monetă mai are încă un efect dezastros.

Aceste hârtii cari pierd în sine tocmai pentrucă sunt monete false, tocmai pentrucă nu au valoare intrinsecă, tocmai pentrucă guvernul departe de a-le rambursă, spune că recurge la acest sistem din cauza crizei, ei bine, zic, tocmai pentru aceste cuvinte, cine nu vede ce puțină știință trebuie pentru a întrevedeà perturbațiunile ce s'ar aduce în mijlocul unei societăți, când oamenii cari fac transacțiuni de tot felul nu știu la ce Dumnezeu să se închine, când nu știu ce stipulațiuni să facă în actele lor, neștiind ce fluctuațiuni va suferi această monetă? Nimeni, Domnilor, nu e sigur în asemenea momente de ce stipulează.

Prin urmare cum vom veni noi astăzi a introduce în țară un asemenea sistem dezastros, să facem un precedent de care negreșit va veni un timp în care vor profită de acest exemplu și alte guverne, să introducem un sistem condamnat de știință și opinia publică a tuturor țărilor.

*I. C. Brătianu*, vorbind cel din urmă, răspunde pe rând criticilor mai serioase, lămurind cu argumente hotărâtoare foloasele ce ar rezulta din înfăptuirea acestei legi.

«Mai întâi voi răspunde onor. d. Pascal, la vreo două, trei observațiuni ale d-sale, ce s'ar părea că ar aveà oarecare valoare, D-lui a zis, că emiteră acestor bilete de tezaur ar veni prea târziu spre a mai putea răspunde la trebuințele noastre de față. Biletțele acestea, am spus-o dela început, sunt create ca să se facă plăți cu ele, ca să se înlesnească visteria, tezaurul public, de a găsi mijloace ca să efectueze plățile sale. Când eu astăzi opresc toate plățile de pensuni, de apunamente, de mandate, de honuri, etc., ca să plătesc întreținerea oștirii în momentele de față, trebuie să mă gândesc, să am în perspectivă că peste o lună sau două o să plătesc și pe celelalte; căci dacă nu-mi ați dà mezii (mijloace) ca peste o lună sau două să le plătesc, mi-aș face o datorie de conștiință să vă declar, că va trebui să se deturneze fonduri dela destinațiunea lor pentru trebuințele actuale... D. Pascal... a mai repetat

întrebarea, că cum o să dați D-voastră oamenilor hârtie în loc de aur? Vi-s'a spus însă, Domnilor, că toți acei oameni astăzi nu au la mână decât tot hârtie, au mandate și bonuri, pe cari ea să le scanteze trebuie să dea 20, 50 și 60 la sută. Aș înțelege pe d. Pascal dacă ar conveni că biletele acestea vor avea tot același scăzământ ca acele mandate și bonuri și atunci s'ar zice: tot una e, s'a schimbat numai forma; dară nu înțeleg a zice că cu acele mandate se dă aur, și astăzi prin biletele acestea se dă hârtii, nu o înțeleg pe cât timp nu veți crea mezii cu cari să se plătească acele mandate...

Acum vin la onorabilul domn Strat. D-lui m'a pus într'o pozițiune foarte falsă. Cuvântul d-lui a fost că vine a enunța o convicțiune intimă, cu alte cuvinte că combaterea proiectului nu e o opozițiune sistematică, ci personală — dacă îmi permiteți a mă exprima astfel — că sunt încredințat că onor. Camera de astăzi, de orice nuanță politică ar fi, este pentru ministrul de față...

«Ziccam, Domnilor, că onor. d. Strat m'a pus într'o pozițiune falsă, fiindcă dacă nu pot să zic că a fost o opozițiune personală sistematică, atunci sunt nevoit să pun la îndoială, ce? Știința prea învățatului nostru financiar, d. Strat.

Cum, Domnilor, tocmai onorabilul d. Strat, ilustrul profesor de economie politică, cel care a avut norocirea să fie ministrul finanțelor, pe când ministrul era omnipotent, tocmai d-lui, zic, să vină a face istoria hârtiei moneta, zicând că sorgința acestor hârtii datează dela Philippe le Bel și alți regi din secolul de mijloc, cari închideau pe Eyrei ca să le ia pașele, care falsificau monete, etc., etc. D. Strat este cel dintâi care a avut această opiniune și socot că ar avea mare merit în ochii Europei, dacă ar face cunoscut această descoperire, fiindcă până acum nimănui nu i-a trecut prin minte o asemenea idee...

• Domnilor, finanțele noastre sunt foarte în desordine. Este o criză financiară și monetară în România, dară nu sunt în starea aceea în care să nu pot spera că în foarte scurt timp să putem ajunge nu numai la echilibrarea bugetului, dară și la stângerea datoriilor.

• Domnilor, am spus pozițiunea noastră și cea financiară în tot adevărul celor dintâi financiari din Europa; am spus care e activul și pasivul Statului român și ei singuri au apreciat ș'au zis, că este o stare foarte favorabilă, se vede că numai o disordine a guvernului trecut a fost care a făcut să ne ridică creditul ce aveam. Și când am venit și am propus aci această emiteră de bilete, v'am spus că am un sistem întreg, un sistem care să vă arate mijlocul, ca la sfârșitul anului chiar, să putem ajunge a echilibra bugetul; și mijlocul ce avem de a stinge chiar datoria, afară numai dacă va voi Statul să facă pe urmă împrumuturi noi pentru lucrări cari privesc viitorul, iară nu trecutul.

Aceasta e credința mea, Domnilor, și aceasta m'a făcut să intru în minister cu convicțiunea că sunteți toți pătrunși că trebuie să punem un capăt stării financiare de astăzi a țării... Deficitul bugetar al nostru este de 20 sau 30 milioane cel mult; am aratat că prin mărirea impozitului de consumațiune asupra sării, prin scoaterea vânzării sării în afară, prin o adăogire de 2½% pentru importul mărfurilor din străinătate, afară de cele trebuincioase la dezvoltarea agriculturii noastre, prin schimbarea modului care regulează impozitul personal și acela a podurilor și șoselelor și așezarea lui pe o dreaptă re-

partițiune, am putea numai de acolo să aducem o îmbunătățire de 10 milioane, fiindcă așa cum e modul de astăzi rămâne totdeanna rămășițe de 8—9 și 10 milioane, cari sunt pe hârtie, dară pe care Statul nă le poate percepe niciodată. Asemenea e monopolul tutunului, pe care eră să vă propui a se desființa cău-tând întâi mijloacele de a ne scăpa de toată marfa, mijloace care s'au și găsit, și pe urmă să punem o taxă care să dea un venit sigur, fără să aducă cea mai mică vătămare culturii tutunului...

«Domnilor, a zis d. Strat că hârtia monetă a adus pretutindeni acleasi perturbațiuni și că nu se poate compara această hârtie monetă cu biletele de bancă cari au în adevăr avantagiile reale...

«Ceeace face ca biletele să scadă este atunci când un Stat emite bilete mai multe decât poate plăti, căci pozițiunea financiară a acelei țări nu mai dă nici o garanție, și atunci biletele scad. Dară când voi veni și voi înfățișa echilibrarea bugetului, starea datoriilor noastre și luându-se în raport cu datoriile celorlalte state din Europa, se va încredința toată lumea că afară de Elveția nu este nici un stat în Europa în condițiunile avantajoase în care se află statul nostru, cu atâtea resurse care în puțin timp i-ar permite a-și stânge toată datoria, atunci nu mai poate fi nici un pericol pentru biletele noastre, dacă starea noastră financiară ar fi cunoscută în adevărata ei situațiune. Disordinea, Domnilor, a adus perturbațiunea în finanțe, iară nu starea noastră financiară și lipsa resurselor. Fiți siguri că biletele noastre are să aibă mai mult credit decât toate în Europa.

«A mai zis d. Strat : care e statul care s'a oprit în emiterea biletelor ? Eu voi răspunde : sunt toate, afară de Austria și Rusia, unde nu e un regim parlamentar, afară de statele care s'au aflat în pozițiunea Franței la 1793, adică în revoluțiunea socială și religioasă totdecodată și în luptă cu Europa întreagă sculată în contra-i...

«Onor, d. Strat a zis că dacă vom emite bilete, atunci toți banii au să iasă afară din țară, fiindcă mărfurile nu pot să se plătească decât cu numerar. Mă mir cum d-lui a repetit această observațiune, căci a făcut-o și în comisiune, și i-am zis : cu ce plătim astăzi, cu numerar ?

«Ei bine, și atunci tot cu numerar vom plăti. Credeți d-voastră că acestea 12 milioane au să se arunce decodată pe piață, în cât să facă să cadă valoarea lor ? că au să se emită mai mult decât trebuințele circulațiunii ar cere ? că dacă vom avea o para în pungă să alergăm să cumpărăm un obiect de lux ca să iasă toți banii afară ? Nu. Domnilor, și eu cred că oricare ar fi ministrul care ar emite asemenea bilete, nu le-ar emite decât în proporțiune cu golul care se află astăzi. Astăzi se află un gol în numerariul de schimb. Ceeace face jena de astăzi nu este numai criza financiară, ci cca monetară. A ieșit, Domnilor, foarte multă monetă afară din țară ca să mai intre, și pentru această monetă ministrul finanțelor va fi silit a emite bilete spre a ne acoperi golul, iară nu ca să facă să se mai retragă și monetele ce au mai rămas...

L. BĂNĂRÎ

## MEDALISTICA NOASTRĂ ÎN 1921

În cursul anului 1921 s'a desfășurat la noi o activitate medalistică destul de bogată, ceea ce dovedește că această artă, care înainte de război luase o dezvoltare foarte mare, a început să fie din nou prețuită.

Câteva aniversări, ce s'au sărbătorit anul acesta, au dat cele dintâi prilejul să fie comemorate prin medalii. Astfel au fost centenarul lui Tudor Vladimirescu; jubileul de 50 ani al d-lui N.

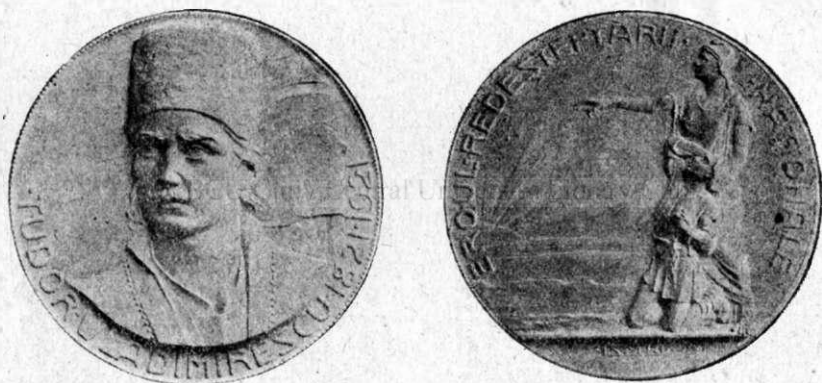


Fig. 1

Iorga; jubileul societății Dacia România. A venit apoi expoziția și târgul de monstre organizat de Ministerul Industriei. În sfârșit proiectatele serbări pentru încoronarea Suveranilor au provocat și ele o activitate în domeniul acestei arte, dar din cauza amânării lor, activitatea medalistică în legătură cu ele s'a redus și ea numai la proiecte.

Un eveniment important pentru medalistica noastră a fost și înființarea în acest an a Societății Medalistice Române, al cărei scop principal este să încurajeze această artă stimulând gustul publicului nostru pentru produsele ei.

Cele dintâi medalii bătute prin îngrijirea acestei societăți sunt: medalia centenarului lui Tudor Vladimirescu, cea pentru jubileul

d-lui N. Iorga și medalia pentru amintirea morții marelui filantrop craiovean N. T. Popp. Executarea lor a fost încredințată unuia dintre cei mai mari gravori vienezi, d. L. Hujer, care s'a achitat de această însărcinare într'un chip strălucit, după cum se poate convinge oricine din reproducerile alăturate. (Fig. 1 și 2). Medaliile lui Tudor Vladimirescu și N. T. Popp sunt complet terminate; a d-lui Iorga va fi gata în curând; putem afirma însă că va fi de o execuțiune artistică cu totul superioară.

Medalia lui Tudor Vladimirescu reprezintă pe față bustul eroului, umbrit de steagul revoluției; legenda este: TUDOR VLADIMIRESCU 1821—1921. Pe revers o alegorică înfățișând Libertatea smulgând pe Român din lanțurile despotismului, în strălucirea soarelui nou al viitorului mai fericit. Legenda: EROUL REDEȘTEPTĂRII NAȚIONALE. Bronz, 50 mm.



Fig. 2

Medalia lui N. T. Popp reprezintă pe față bustul său și are în câmpul drept legenda: NICOLAE T. POPP; pe revers geniul morții în atitudine de tristețe, și jos data \* 1872 † 17 August 1920. Bronz 50 mm.

Pentru medalia încoronării Suveranilor comisiunea însărcinată cu organizarea acestor serbări a aprobat proiectul întocmit de cunoscutul artist gravor d. lt.-colonel C. Kristescu. D-sale i-s'a dat și executarea ei, dar nici această medalie nu este încă terminată. Ce ce au văzut-o spun însă că este de un gust artistic desăvârșit.

În schimb un gravor necunoscut până acum la noi, d. Anton Weinberger din Timișoara, care împreună cu colegul său d. A. Iaray au deschis o interesantă expoziție de sculptură în București, s'a remarcat anul acesta printr'o serie de lucrări medalistice destul de reușite.

Amintim dintre acestea în primul rând medalia I. P. S. S. Mitropolitului Primat Miron, care reprezintă pe față bustul în profil al Mitropolitului și legenda: MIRON MITROPOLITUL ȚĂRII; pe revers biserica mitropolitană din București și legenda: CATEDRALA SFINTEI MITROPOLII A ȚINGROVLAHIEI | BUCUREȘTI | MCMXX. Bronz 50 mm. (Fig. 3).



Fig. 3

O altă lucrare a d-sale este medalia jubileului de 50 de ani dela întemeierea societăți anonime de asigurare Dacia România. Pe față o figură femeiască cu capul radiat, oferă adăpost sub scutul său unui copil; în fund se văd mai multe corăbii. Legenda: DACIA ROMÂNIA. Pe revers stema cea nouă a țării și legenda: JUMĂTATE VEAC DE LA ÎNTEMEIEREA CELEI D'INTĂI SOCIETĂȚI ANONIME ROMÂNE. Bronz 60 mm.

Tot acest gravor a executat și medalia expoziției industriale. Pe față această medalie reprezintă bustul M. S. Regelui Ferdinand și legenda circulară; FERDINAND I REGELE ROMÂNIEI; pe revers figura unui muncitor ținând ciocanul pe umăr, iar jos la stânga lui o nicovală și o roată dințată; la dreapta în fund se văd mai multe sonde de petrol. Legenda circulară: EXPOZIȚIA ȘI TÂRGUL



DE MONSTRE ALE INDUSTRIEI ROMÂNEȘTI; jos: 11 IX—  
2 X 1921 | BUCUREȘTI. Bronz. 40 mm.

De asemenea menționăm cele două medalii bătute de către d. Alex. Cantacuzino în amintirea fraților săi Gheorghe și Ioan; ele reprezintă pe față portretele acestora foarte bine executate de casa Wilhelm Mayer și Fritz Wilhelm din Stuttgart, iar pe revers legende arătând că medaliile sunt destinate ca premii pentru studenți. (Cf. *Cronica Num. și arheol.* II (1921) p. 44).

Ca încheiere, atragem atențiunea cititorilor noștri asupra frumoasei medalii comemorative a războiului mondial. Juriul internațional, care are să decidă asupra modelului ce urmă să fie adoptat pentru România, a primit proiectul d-lui Locot.-colonel C. Kristescu, care a fost însărcinat și cu baterea ei. De formă ovală (36 mm) cu toartă, medalia aceasta reprezintă pe față o superbă Victorie într'aripată stând în picioare și ținând în mâna dreaptă o sabie cu vârful în jos, iar în stânga ramura păcii. Pe revers într'o coroană de stejar străpunsă de o halebardă se află legenda pe trei rânduri: MARELE RĂZBOI | PENTRU | CIVILIZAȚIE, iar pe margine de jur împrejur un lanț format din verigi lungărețe împletite cu foi de laur. Pe fiecare verigă este gravat numele uneia din țările aliate ce au luptat pentru civilizație: Franța, Anglia, Belgia, Grecia, Japonia, Serbia, America, China, România și Italia. Medalia aceasta se va distribui tuturor ofițerilor cari au luat parte la război.

Trecând în revistă activitatea medalistică dela noi în anul 1921 nu putem să nu recunoaștem însemnatul progres ce l-a făcut după război arta aceasta și în acelaș timp ne mângâiem cu speranța că tot mai mulți dintre tinerii noștri artiști se vor devota acestei frumoase îndeletniciri.

Dar progresul depinde în mare parte și de sprijinul ce i-se va da de către oficialitate. În acest scop Ministerul Artelor, care în primul rând are datoria să încurajeze toate manifestările artistice serioase, va trebui să organizeze o expoziție permanentă de medaliile și plachetele ce s'au bătut la noi dela început și până astăzi, pentru ca artiștii noștri să poată avea totdeauna înaintea ochilor toate monumentele medalistice românești.

I. G. PROBOTA

# MEMBRII SOCIETĂȚII NUMISMATICE ROMÂNE

## Membri onorifici

- Dr. C. Angelescu*, prof. universitar, ministrul instrucțiunii, București, str. C. A. Rosetti, 11 b.  
*Arhiepiscop I. Antonovici*, episcopia din Huși, (Fălciu)  
*Ernest Babelon*, prof. univ. conservator la Musée du Louvre, Paris.  
*P. S. S. Traitan Bădescu*, episcopul Lugojului, Lugoj.  
*I. Biann*, profesor universitar, Membru Acad. Rom. București, Cădea Victoriei, 135.  
*I. G. Bibicescu*, guvernator onorific al Băneii Naționale, București, str. Lipșcani 7.  
*Adrian Blanchet*, membru al Institutului Franței, Paris, Bulevardul Émile Augier 10  
*Ion I. C. Brătianu*, prim ministru, București, strada Lascar Catargiu, 5.  
*Vintilă Brătianu*, ministru de finanțe, București, strada Aurel Vlaicu 19.  
*Baron Carlo Facciotti*, fost ministru plenipotențiar, Roma.  
*Paul Gore*, mare proprietar, M. A. R. Chișiua.  
*G. F. Hill* director la British Museum, Londra.  
*N. Iorga*, profesor universitar, M. A. R. București, șoseaua Bonaparte, 8.  
*Ljubomir Kovacević*, profesor universitar, Belgrad.  
*Wilhelm Kubitschek* profesor universitar Viena, IX Pichlergasse 1.  
*Alex. Lăpădatu*, profesor universitar, M. A. R. Cluj, strada N. Iorga 16.  
*H. Laureys*, profesor universitar, Montreal (Canada), Av. Lansdown 592.  
*Dr. I. Meunier*, Berlin, Lichterfelde-West, Mommsen str. 2.  
*B. Missir*, fost președinte al Senatului București, strada Berthelot 20.  
*G. Murru*, profesor universitar, M. coresp. A. R. București, Alea Blank.  
*Mgr. R. Nethammer*, arhiepiscop catolic, București, strada Esenlap, 5.  
*I. Nistor*, profesor universitar, ministrul Bucovinei, M. A. R. Cernăuți.  
*D. Onciud*, profesor universitar, directorul Arhivelor Statului, Președ. A. R. București.  
*V. Părcan*, profesor universitar, directorul Muzeului de Anti-chități, M. A. R. București.  
*Behr. Pick*, profesor universitar, directorul Cabinetului Numismatic, Gotha.  
*M. Pherekyde*, fost ministru, București strada Gloriei 7  
*M. Popescu*, administratorul Casei Școalelor, București strada V. Lascar 54.  
*I. Răducanu*, prof. Academia Comercială, Buc. Aleea Vulpache 10 (Parcul Filipescu).  
*Karl Regling*, director la Kaiser-Friedrich Museum, Berlin, C<sup>2</sup> Lustgarten.  
*H. Sinar*, Consul general al României, Montreal (Canada).  
*C. Săntănescu*, inspector general Siguranța Statului, București, str. Avram Iancu, 22  
*N. I. Scoromos*, directorul Muzeului Numismatic, Atena.  
*O. Trafalci*, profesor universitar, Iași, strada Palade, 6.  
*I. Ursu*, profesor universitar M. c. A. R., Cluj.

## Membri fondatori

- M. S. Ascher*, rentier, București, calea Călărași, 3.  
*G. S. Becheanu*, mare proprietar, Dragomirești (Dâmbovița).  
*Banca Națională a României*, București, str. Lipscași 7.  
*Banca Marmorosch, Blank & Co.*, București, str. Paris 4  
*M. Blank*, director de bancă, București, str. Dionisie 9  
*Dr. C. Brătianu*, medic, București, Bd. L. Catargiu 51.  
*N. Butculescu*, șef contabil al Casei Regale. București, str. Câmpineanu 24.  
*G. Calonfirescu*, mare proprietar, București, str. Grădina cu Cai 4.  
*Al. Cantacuzino*, pensionar, București, str. G-ral Budișteanu 26.  
*Gh. Ceziani*, inginer, București, Calea Victoriei 175.  
*Titu Davidescu*, antreprenor de lucrări publice București. str. Speranței 47.  
*Mișu Gheorghiu*, directorul sindicatului agricol. Caracal.  
*W. Kuechtel*, profesor pensionar, București. str. Esculap 8.  
*I. C. Panaitescu*, șef de serviciu la Eforia Spit. Civile, București. str. Căzărnei 29.  
*Victor N. Popp*, mare proprietar, București, str. Maria Ropsetti 17.  
*M. Seulescu*, profesor universitar. fost ministru București, str. Alex. Lahovary 38.  
*D. Simionescu-Râmniceanu*, mare propr., Buc., Aleea Alexandru 50 (Parcul Filipescu).  
*Dr. G. Severeanu*, docent-universitar, București. str. Cosma 28.  
*G. Sion*, avocat, mare proprietar, Târgu-Oena (Bacău).  
*Carol Storch*, artist sculptor, București, Calea Rahovei 17.  
*Pr. Storch*, artist sculptor, București, str. V. Alexandri 14.  
*M. C. Sulzu*, mare proprietar, M. A. R., București. str. Romană 8.

## Membri activi

- Romeo Alessandrescu*, proprietar, București, str. Segmentului 3.  
*Victor Anastasiu*, profesor secundar, București, Bd. Ferdinand.  
*I. Andrieșescu*, docent universitar, subdir. Muzeului de Antichități, București.  
*Dr. N. I. Angheliescu*, farmacist, București, str. Labirint.  
*I. Arapu*, efor al Institutului Sofian, București, str. Dionisie 30.  
*Dinu C. Arion*, mare proprietar, București, str. Frumoasă 42.  
*D. N. Bălescu*, mare proprietar, București, Bd. L. Catargiu 18.  
*Barbu Bellio*, mare proprietar, București, str. Dionisie 2.  
*Valentin Bude*, profesor secundar, Iași, str. Sărărie 16.  
*Scarlat Calimachi*, mare proprietar, București, str. Batiște 31.  
*Caton Călugăreanu*, inspector la Siguranța G-lă a Statului, București.  
*Ștefan Capșa*, mare industriaș, București, Hotel Capșa.  
*M. Carniol*, mare industriaș, București, str. Carol 30.  
*N. Coculescu*, profesor universitar. București. str. Piața Amzei 8.  
*D. Constantinescu*, profesor secundar, București, str. Cazărnei 45.  
*Vasile Cotova*, directorul școlii primare, Hârșova.  
*N. St. Emanoil*, inspector la Siguranța G-lă a Statului, București.  
*G. Faranga*, mare proprietar, Brăila.

- H. Fischer-Galați*, mare industriaș, București, Aleea Suter 19.  
*D. Z. Furnică*, mare comerciant, București, str. Brâncoveanu 14.  
*Dr. Orașiu N. Georgescu*, medic, București, strada Sf. Spiridon 6.  
*N. P. Gurau*, avocat, Craiova.  
*General Gh. Iannesen*, pensionar, str. Prudenței 3.  
*C. I. Karadja*, consul general, Budapesta.  
*Dr. C. Kollo*, farmacist, București, str. Malțopol 24 bis.  
*Virgil Lupescu*, șeful contenciosului Casei de cooperatie, București, str. Bucovina 1.  
*D. Manolescu-Sideri*, inspector la Siguranța G-lă a Statului, București, str. Olimp 19.  
*Julian Marinescu*, profesor secundar, București, str. Popa Tatu 107.  
*P. Mihăiescu*, director la R. M. S., București, Bd. Cuza 78.  
*Const. Moisiu*, profesor secundar, numismat și M. c. A. R., București, Calca Șerban-Vodă 70.  
*Paul Nicorescu*, profesor secundar, Cetatea-Albă.  
*C. A. Orășianu*, ziarist, București, str. G-ral Lahovari 113.  
*General Scarlat Panaitescu*, director la Banca Românească, Chișinău, str. Iașilor 5.  
*Radu Perianu*, profesor secundar, București, str. Principatele-Unite 63.  
*Ștefan Petrescu*, secretar la Camera de Comerț, București, str. Isvoranu 17.  
*Nika Petrescu*, avocat, Târgu-Jiu (Gorj).  
*G. Popa-Liscanu*, director în Ministerul Instrucțiunii, București, Calca Plevnei.  
*Aurelian Popescu*, contabil-șef al Băncii Chrisovelloni, București, str. G-ral Poetaș 9.  
*C. Prodan*, magistrat, B-dul Carol 61.  
*D. Protopopescu-Argeș*, secretar la Senat, str. Berzei 31.  
*Fr. Rey*, secretar general Comisia Europeană Danubiană, Galați.  
*Al. Saint-Georges*, căpitan în retragere, București, str. Știrbei-Vodă 30.  
*Anastase Simu*, mare proprietar, București, str. Eldorado 7.  
*General Solacolu*, pensionar, București, str. Caragiale 17.  
*Chr. Staiconici*, mare industriaș, secret. Camerei de Comerț, Buc., str. N. Bălescu 5.  
*Scarlat Stan*, funcționar, București, str. C. A. Rosetti 41.  
*Pant. Synadino*, mare comerciant, Chișinău str. Alexandru 81.  
*G. Tomescu*, inspector Ministerul Muncii, Galați, str. Roșiori 21.  
*G. Vârnav*, mare proprietar, Spătărești (Suceava).  
*Romulus Voinescu*, directorul Siguranței G-le a Statului, București, str. Vântului 18.  
*G. Volentă*, avocat, fost prefect, Vaslui.  
*N. I. Zamfirescu*, procuror la Curtea de Casație, București, str. V. Lascăr 4.  
*C. I. Zamfirescu*, mare proprietar, București, str. V. Lascăr 10.  
*Alex. Zissu*, mare proprietar, București, str. Dumbrava Roșie 3.

### Membri corespondenți

- Alex. P. Arbore*, profesor secundar, Sibiu, Liceul Gh. Lazăr.  
*I. Băcilă*, profesor secundar, București, Academia Română.  
*Alex. Bărcăcilă*, profesor secundar, Turnu-Severin.  
*Dr. Emil Bahrfeldt*, Berlin Lichterfelde-Ost, Schillerstr. 16.  
*Dr. Max v. Bahrfeldt*, pensionar, Halle (Saale) Germania.

- Toma Bulat*, profesor secundar, Râmnicu-Vâlcea.  
*Ștefan Cinceanu*, profesor secundar, Craiova.  
*Vîrgil Drîghiceanu*, secretarul Comisiunii Monumentelor Istorice, București.  
*D. G. Ionescu*, administratorul pescăriilor Statului, Brăila, str. Vapoarelor 8.  
*A. c. Loehr*, Wien, I Burgring, 5.  
*Iulian Marțin*, mare proprietar, Năsăud (Bistrița-Năsăud).  
*C. N. Mateescu*, profesor secundar, Râmnicu-Vâlcea.  
*H. Metaxa*, custode la Muzeul de Antichități, București.  
*R. Münsterberg*, Wien, I, Burgring, 5.  
*Stoica Nicolaescu*, profesor secundar, București, strada 13 Septembrie 53.  
*L. Ruzicka*, mare proprietar, Wien, III Esteplatz 3.  
*D. M. Teodorescu*, profesor universitar, Cluj.  
*Econom V. Ursăcescu*, paroh, Oltenești (Fălciu).  
*N. Velichi*, profesor secundar, la școala normală Galați.
- 

BCU Cluj / Central University Library Cluj

## SOMMAIRE

**I. G. Bibicesco, Mr M. C. Soutzo et la Banque Nationale.** Le président de notre société a fonctionné depuis le 8 Sept. 1892 jusqu'à 4 Avril 1894 en qualité de directeur de la Banque Nationale de Roumanie, et depuis le 1 Janvier 1900 jusqu'au 1 janvier 1905 en qualité de gouverneur de la même haute institution financière. En cette dernière fonction il a rendu un très grand service à la banque empêchant l'état, qui se trouvait alors en une grave crise économique, de vendre à des banques étrangères ces propres actions, qu'il possédait à la Banque Nationale, et gardant de la sorte pour la banque un caractère exclusivement national.

**Al. Cantacuzino, Mémoires de la fondation de la Société Roumaine de Numismatique.** Le 28 Décembre 1903 lorsque notre société numismatique a été constitué Mr M. C. Soutzo a été proclamé président. La nouvelle de cette élection lui fut communiquée par Mr Cantacuzino en Égypte où il faisait un voyage d'études.

**R. Netzhammer, Le disque de l'évêque Paternus de Tomis.** Parmi les objets du trésor découvert en 1912 à Perescepinskaia (Ukraine) il y a un disque d'argent ayant l'inscription suivante: *Ecce antiquis renovatum est per Paternum reverentis... epis... nostrum. Amen.*

Cet évêque est précisément l'évêque de Tomis du même nom de 519 après J. Cr.

**W. Knechtel, Les monnaies byzantines.** Quoique les monnaies des empereurs byzantins fussent très nombreuses en Roumanie on ne leur donna pas cependant jusqu'à présent l'attention qu'elles méritent. On n'a pas tiré non plus de leur étude les précieuses informations qu'elles pourraient donner pour l'histoire des Roumains. Les numismates roumains devraient les collectionner avec plus de zèle et les étudier avec plus d'intérêt.

**I. Marțian, Trésors monétaires de Transylvanie.** Dans ce pays roumain on a découvert encore depuis longtemps de nombreux trésors de monnaies antiques. Le plus riche est celui qui a été trouvé en 1543 près de Deva, sur les rives du Strei; il contenait plus de 40.000 statères d'or de Lysimach et de Koson. Un autre trésor remarquable composé de monnaies d'or de Koson a été découvert en 1804 à Grădiștea-Orăștici, dans le village Tisa, situé sur le Mureș. On a trouvé ici plusieurs tétradrachmes de Thasos et des drachmes d'Apollonia et des deniers romains de l'époque républicaine. C'est ici que même avant la conquête romaine a été un centre important pour le commerce du bois de la vallée du Mureș.

**I. Andriesesco, Hommage de la part du Musée National d'Antiquités.** Le mouvement archéologique et numismatique roumain a été commencé vers 1830 par Nicolas Mavrus et le grand Ban Mihail Ghica, et a été continué par des Boliac, Odobesco, Sturdza et Tocilescu. Parmi les représentants les plus im-

portants est aussi M. C. Soutzo, qui par son activité scientifique a produit un puissant mouvement à la faveur de la science numismatique.

**Econom V. Ursacesco**, *Le «leu» ancien*. L'origine du «leu» provient des thalers hollandais ayant la figure d'un lion qui ont circulé dans les pays roumains à partir du XVII<sup>e</sup> siècle. Plus tard cette denomination a été donnée à la piastre turque de 40 paras.

**I. Karadja**, *Quelques shillings falsifiés à Suceava*. L'auteur décrit plusieurs shillings de Sigismond II, Sigismond III, Jean Casimir et Gustave II falsifiés dans l'atelier monétaire de Suceava au temps du voévod Istrati Dabija.

**L. Ruzicka**, *Une monnaie barbare inconnue d'un roi de Thrace*. La description d'une intéressante monnaie en bronze découverte à Mangafia et qu'on attribue à un prétendu roi thraco-seythe, Saclmo.

**R. Münsterberg**, *Nouvelles monnaies d'Istros*. Après avoir cité quelques drachmes et pièces divisionnaires publiées dans les catalogues d' Egger et Hirsch, il décrit d'une manière plus détaillée une petite pièce en argent de Cabinet de Vienne, dont l'avvers représente la tête de Demeter et le revers la marque de la ville d'Istros, mais l'aigle a la tête tournée. Cette étrange monnaie d'après son style doit dater de 300—150 av. J. Cr.

**Const. Moisil**, *Mr. M. C. Soutzo et le Cabinet de médailles de l'Académie Roumaine*. Par ses importants donations de monuments monétaires et métrologiques offertes à cette institution. Mr. Soutzo est devenu le second fondateur du Cabinet de médailles. Par les travaux scientifiques qu'il a rédigé pendant les dix dernières années dans ce cabinet Mr. Soutzo lui a imprimé un caractère purement scientifiques.

## II-e PARTIE

Cette partie a été réservée pour les dernières études métrologiques et numismatiques de Mr. Soutzo. Ils sont publiés en langue française, et parmi eux il y en a un qui est écrit dans la 80-e année de sa vie.

I. *L'évolution pondérale dans l'antiquité.*

1. Notice sur les origines et rapports de quelques poids Assyro-Chaldéens.
2. Les poids de l'Égypte et le grain Chaldéen.
3. Origine, mode de formation et rapports des principales unités pondérales antiques.

II. *Les monnaies de bronze Romaines des premiers Césars et celles du système monétaire de Néron.*

## III-e PARTIE

**G. Sion**, *Un billet de banque inédit appartenant à la Banque Nationale de Moldavie*. Cette banque est la première qui a reçu le privilège d'émettre des papiers monnaies. Cependant elle n'a pas pu réussir à cause des difficultés financières avec lesquelles elle a dû lutter. Cependant on connaît des projets de billets de banque; il y en a un qui a été publié par Mr. Const. Moisil dans cette revue, un autre est publié ici-même.

**Victor N. Popp**, *La monnaie de Cuxa-Vodă*. Le prince qui a fait l'union des deux principautés roumaines, la Moldavie et la Valachie, est aussi le premier qui a essayé de battre monnaies et de conférer des décorations sans demander permission à la Turquie, la puissance suzeraine. Les monnaies qu'il a battues sont des pièces en bronze de 5 centimes exécutées à Paris, mais sans avoir pu être mises en circulation.

**Const. Moisil**, *L'activité scientifique de Mr. M. C. Soutzo*. Grand collectionneur de monnaies, élève de l'école de Nicolas Mavrus et D. A. Sturdza, le président de la société numismatique déploie depuis quarante ans une riche activité scientifique en ce qui concerne la numismatique et la métrologie antique. Les plus importants problèmes qui l'ont préoccupé ont été: L'origine et le caractère des monnaies antiques; les relations entre les différentes monnaies antiques, et l'origine et la formation des poids antiques. Toutes ces questions sont exposées d'une manière plus détaillée dans les études de Mr. Soutzo, publiées dans la seconde partie de ce volume.

**Const. Moisil**, *Les plus anciennes monnaies d'Istros*. En étudiant deux monnaies d'Istros ayant le carré incus, l'une de la collection Synadino de Chişinau, l'autre de la collection de Mr. Netzhammer, l'auteur a constaté que les deux têtes figurées en sens contraire et qui constituent le type de l'avvers, différent: 1) par la coiffure, car l'une a les cheveux hérissés et l'autre peignés en petites boucles ondulées; 2) par l'expression de la figure, car la tête ayant les cheveux hérissés prend une expression de colère, tandis que l'autre ayant les cheveux ondulés a une expression de calme. A cause de cela l'auteur déduit que le graveur de ces premières monnaies d'Istros a voulu représenter d'une manière précise deux idées contraires, la colère et le calme. Par conséquent ces deux têtes représentent des divinités ayant rapport avec la navigation, la première est une divinité qui provoque les tempêtes, la seconde une divinité qui les calme.

**Dr. G. Severeano**, *Les monnaies du royaume Radul I au type du chevalier*. L'auteur décrit 42 variantes de la très intéressante monnaie du prince Radul I de Valachie (1380 ap. J. Cr.) qui ont sur le revers l'image d'un chevalier médiéval en pleine armure.

**N. Bănaru**, *Un document numismatique*. Le projet de loi concernant l'émission de papier-monnaie présenté à la Chambre Élective de Roumanie en 26 Mai 1866 par la ministre I. C. Brătianu et les discussions qui ont eu lieu dans la séance de 29 Mai.

**I. G. Probotă**, *L'activité médalistique en 1921*. Un aperçu général sur les médailles roumaines qui ont été frappées cette année. On remarque celles qui ont été frappées par la Société Médalistique (médaille commémorative du centenaire de Tudor Vladimirescu et de la mort de N. T. Popp; la médaille du jubilé du M. N. Iorga n'est pas encore achevée) et les travaux médalistiques du M. Weintraub de Temişoara.

*Tableau des membres de la Société Roumaine de Numismatique.*



# TABLA DE MATERII

ANUL 1921

## PARTEA I

	Pag.
<i>Bibicescu I. G.</i> , Domnul M. C. Sutzu la Banca Națională . . . . .	5
<i>Cantacuzino Al.</i> , Amintiri dela înființarea Societății Numismatice Române	7
<i>Netzhammer R.</i> , Discul episcopului Paternus din Tomis . . . . .	9
<i>Knechtel W.</i> , Despre monetele bizantine . . . . .	10
<i>Marțian I.</i> , Comori ardeleni . . . . .	13
<i>Andrieșescu I.</i> , Cuvânt de omagiu din partea Muzeului de Antichități . .	21
<i>Ursăcescu V.</i> (Econom), Leul vechi . . . . .	26
<i>Karadja C. I.</i> , Câțiva șilingi falșificați în Suceava . . . . .	29
<i>Ruzicka L.</i> , Eine unbekannte barbarische, thrakische Königsmünze — O monetă barbară necunoscută dela un rege trac . . . . .	32
<i>Münsterberg R.</i> , Neue Münzen aus Istros — Monete noi din Istros . . .	47
<i>Orășianu C. A.</i> , Complectări la catalogul medaliilor românești . . . . .	52
<i>Moisil Const.</i> , Domnul M. C. Sutzu și Cabinetul Numismatic al Academiei Române . . . . .	54

## PARTEA II-a

— Cele mai noi studii metrologice și numismatice ale D-lui M. C. Sutzu . . . . .	57
<i>Soutzo M. C.</i> , I. L'évolution pondérale dans l'antiquité. Notice sur les origines et les rapports de quelques poids Assyro-Chaldéens . . .	60
2. Les poids de l'Égypte et le grain Chaldéen . . . . .	65
3. Origine, mode de formation et rapports des principales unités pondérales antiques . . . . .	69
II. Les monnaies de bronze Romaines des premiers Césars et celles du système monétaire de Néron . . . . .	83

PARTEA III-a

	<u>Pag.</u>
<i>Sion G.</i> , Un bilet inedit al Băncii Moldovei . . . . .	97
<i>Popp Viet.</i> , Moneta lui Cuza-Vodă . . . . .	99
<i>Moisil Const.</i> , Opera științifică a d-lui M. C. Sutz . . . . .	101
<i>Moisil Const.</i> , Cele mai vechi monete din Istros . . . . .	108
<i>Severeanu G. Dr.</i> , Monetele lui Radu I, cu tipul cavalerului și varietățile lor.	113
<i>Bănuș I.</i> , Un document numismatic. Proiect de lege pentru emiterea de hârtie-monetă în România 1866 . . . . .	119
<i>Proboța I. G.</i> , Medalistica noastră în 1921 . . . . .	124
Membrii Societății Numismatice Române . . . . .	128
Sommaire . . . . .	132

---

BCU Cluj / Central University Library Cluj

